



UMCS



Wydział Filozofii i Socjologii

Uniwersytet Marii
Curie-Skłodowskiej
w Lublinie

www.wfis.umcs.pl






europistyka




filozofia




kognitywistyka




kreatywność
i projektowanie
społeczne



migracje i mobilność



kreatywność
społeczna



socjologia
socjologia cyfrowa

Studia pierwszego stopnia stacjonarne**PRZEDMIOTY MATURALNE:**

- język polski
- dwa inne przedmioty maturalne wybrane przez kandydata

SPECJALNOŚCI

- zarządzanie kulturą i komunikacja społeczna
- zdrowie publiczne i profilaktyka społeczna
- mobilność społeczna

STUDIUJĄC KIERUNEK, UZYSKASZ UMIEJĘTNOŚCI I KOMPETENCJE

- autoprezentacji i występów publicznych
- współpracy w zespole
- samodzielnego rozwiązywania problemów, podejmowania działań i myślenia strategicznego
- praktycznego przygotowania do organizacji wydarzeń kulturalnych i społecznych
- praktycznego przygotowania do działania na rynku UE
- pozyskiwania funduszy zewnętrznych i sposobów ich wykorzystania

Studia pierwszego stopnia stacjonarne**PRZEDMIOTY MATURALNE:**

- język polski
- dwa przedmioty spośród: język obcy nowożytny, matematyka, historia, biologia, filozofia, fizyka, fizyka i astronomia, geografia, chemia, wiedza o społeczeństwie, język łaciński i kultura antyczna

Studia drugiego stopnia stacjonarne

REKRUTACJA odbywa się na podstawie średniej ocen ze studiów wyższych.

Dla absolwentów innych kierunków studiów niż filozofia warunkiem przyjęcia będzie uzyskanie pozytywnego wyniku z rozmowy kwalifikacyjnej mającej na celu poznanie zainteresowań teoretycznych kandydatów, jak również poznanie ich motywacji do studiowania filozofii. Rozmowa kwalifikacyjna będzie oceniana w skali ocen od 2,0 do 5,0.

**STUDIUJĄC KIERUNEK,
UZYSKASZ UMIEJĘTNOŚCI
I KOMPETENCJE**

- prowadzenia dyskusji i sztuki skutecznej argumentacji
- obrony przed manipulacją
- komunikacji międzykulturowej (kultury chińskiej, indyjskiej i islamskiej)
- logicznego myślenia, krytycyzmu i rozwiązywania problemów
- świadomego uczestnictwa w kulturze
- jasnego i wyrazistego formułowania myśli

KIERUNEK

KOGNITYWISTYKA

**Studia pierwszego stopnia
stacjonarne**

PRZEDMIOTY MATURALNE:

- język angielski
- dwa przedmioty spośród: język polski, filozofia, matematyka, fizyka, fizyka i astronomia, informatyka, geografia, chemia, biologia, historia, wiedza o społeczeństwie, język obcy nowożytny (inny niż angielski)

Interdyscyplinarne wykształcenie, obejmujące m.in.: psychologię, neuronaukę, informatykę, językoznawstwo, filozofię umysłu, pozwoli wkroczyć na rynek pracy z wiedzą i umiejętnościami odpowiadającymi na powyższe wyzwania. Absolwenci kognitywistyki sprawnie posługują się językiem angielskim. W toku studiów studenci dopasowują program studiów do swoich potrzeb i zainteresowań (45% punktów ECTS to samodzielnie wybierane kursy).

**Studia drugiego stopnia
stacjonarne**

REKRUTACJA odbywa się na podstawie średniej ocen ze studiów wyższych.

Dla absolwentów innych kierunków studiów niż kognitywistyka warunkiem przyjęcia będzie uzyskanie pozytywnego wyniku z rozmowy kwalifikacyjnej dotyczącej motywacji kandydata do podjęcia studiów kognitywistycznych oraz powiązań dotychczas studiowanego kierunku z kognitywistyką. Rozmowa kwalifikacyjna będzie oceniana w skali ocen od 2,0 do 5,0.

**Studia drugiego stopnia
stacjonarne**

REKRUTACJA odbywa się na podstawie rankingu ocen na dyplomie ukończenia studiów wyższych. W przypadku gdy na ostatnim miejscu listy rankingowej znajdzie się więcej kandydatów z tą samą oceną na dyplomie ukończenia studiów jako kryterium dodatkowe przyjmuje się średnią arytmetyczną ocen z przebiegu studiów.

Celem studiów jest wykształcenie absolwentów dysponujących poszerzoną wiedzą społeczną i humanistyczną w zakresie kreatywności oraz projektowania społecznego, wyposażonych w praktyczne umiejętności i techniki kreatywnego działania niezbędne w procesie zarządzania projektami biznesowymi i społecznymi w różnych obszarach gospodarki oraz rynku pracy. Posiadanie takiej wiedzy oraz umiejętności praktycznych jest warunkiem kreatywnego inicjowania i zaangażowanej o efektywnej partycypacji w różnorodnych działaniach społecznych w dziedzinie gospodarki, polityki oraz kultury.

Studia odbywają się w trybie hybrydowym (wykłady w formie zdalnej, pozostałe zajęcia w formie stacjonarnej).

**Studia pierwszego stopnia
stacjonarne****PRZEDMIOTY MATURALNE:**

- język polski
- dwa przedmioty spośród: język obcy nowożytny, matematyka, historia, biologia, filozofia, fizyka, fizyka i astronomia, geografia, chemia, wiedza o społeczeństwie, język łaciński i kultura antyczna

Kreatywność społeczna to nowatorski, unikatowy kierunek, który wychodzi naprzeciw potrzebom nowoczesnego rynku pracy, poszukującego osób kreatywnych, otwartych na nowe pomysły i rozwiązania. Studia ukierunkowane są na teoretyczne i praktyczne kształcenie w zakresie kreatywnego myślenia i działania. Umożliwiają odkrycie źródeł własnej kreatywności i przekształcenia jej w skuteczne innowacyjne działania w pracy zawodowej i życiu społecznym.

**Studia drugiego stopnia
stacjonarne
(1,5-roczne)**

Na studia przyjmowane będą osoby posiadające dyplom studiów pierwszego stopnia lub jednolitych magisterskich, w pierwszej kolejności absolwenci studiów z kierunków społecznych i humanistycznych. Kandydaci będą przyjmowani według rankingu ocen na dyplomie ukończenia studiów wyższych.

Dodatkowym kryterium decydującym o przyjęciu kandydata w przypadku większej liczby osób na ostatnim miejscu listy rankingowej z tą samą oceną na dyplomie będzie średnia arytmetyczna ocen z przebiegu studiów.

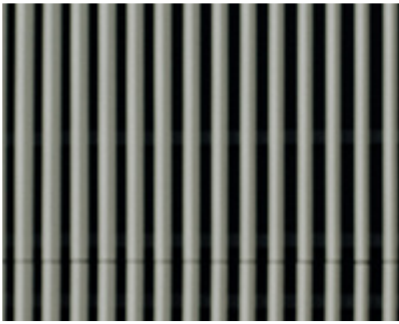
**Studia drugiego stopnia
niestacjonarne
(1,5-roczne)**

Na studia przyjmowane będą osoby posiadające dyplom studiów pierwszego stopnia lub jednolitych magisterskich, w pierwszej kolejności absolwenci studiów z kierunków społecznych i humanistycznych. Kandydaci będą przyjmowani według rankingu ocen na dyplomie ukończenia studiów wyższych.

Dodatkowym kryterium decydującym o przyjęciu kandydata w przypadku większej liczby osób na ostatnim miejscu listy rankingowej z tą samą oceną na dyplomie będzie średnia arytmetyczna ocen z przebiegu studiów.

Migracje i mobilność przestrzenna to jedno z najpowszechniejszych i najbardziej naturalnych procesów społecznych. W większej lub mniejszej skali doświadczamy ich wszyscy, na różnych etapach życia. Współczesny świat – a także perspektywa lokalna – wymaga od nas, by te procesy zrozumieć, zwłaszcza że efektem migracji i mobilności bywa tzw. zmiana społeczna, czyli głęboka przemiana dotychczas znanych nam społeczeństw. Studia oferują wiedzę na temat uwarunkowań i przebiegu procesów migracyjnych oraz umiejętność ich analizy. Kształtują kompetencje do zarządzania migracjami oraz kreowania polityk migracyjnych na wielu poziomach, tak by w pełni wykorzystać ich potencjał do budowania spójnego, zintegrowanego społeczeństwa.

Zajęcia realizowane są przez trzy dni w tygodniu, częściowo w formule online.



KIERUNEK

SOCJOLOGIA

Studia pierwszego stopnia stacjonarne

PRZEDMIOTY MATURALNE: dwa przedmioty spośród: język polski, filozofia, matematyka, fizyka, fizyka z astronomią, informatyka, geografia, chemia, biologia, historia, wiedza o społeczeństwie, język obcy nowożytny (angielski, niemiecki, rosyjski, hiszpański, francuski, włoski).

Studia drugiego stopnia stacjonarne

REKRUTACJA odbywa się na podstawie średniej ocen ze studiów wyższych.

Bez socjologii trudno zrozumieć współczesną gospodarkę, kulturę, politykę, edukację, media czy rozwój technologii. Jak Internet zmienia warunki życia i pracy? Czy w przyszłości zniknie rodzina, państwo narodowe, demokracja? Skąd u niektórych ludzi bierze się brak zaufania do szczepionek? Czy ludzkość poradzi sobie z problemem zmian klimatu? Jak zmienia się rynek pracy pod wpływem nowoczesnych technologii? Jeśli ciekawią Cię odpowiedzi na te i podobne pytania, to socjologia jest kierunkiem dla Ciebie! W Instytucie Socjologii UMCS nie obawiamy się stawiać trudnych pytań. Ponieważ otaczająca nas rzeczywistość staje się coraz większym wyzwaniem, my nie стоимy w miejscu i ciągle zmieniamy się, by móc ją rozumieć. Z nami poznasz procesy i zjawiska społeczne zachodzące zarówno w małych społecznościach, jak i w globalizującym się świecie. Oprócz aktualnej wiedzy socjologicznej nauczysz się jak zaprojektować i przeprowadzić badania oraz zaprezentować ich wyniki, a także wielu umiejętności miękkich ważnych dla większości pracodawców – pracy zespołowej, kreatywności, podejścia projektowego, wystąpień publicznych, komunikatywności czy argumentowania.



KIERUNEK

SOCJOLOGIA CYFROWA

Studia pierwszego stopnia stacjonarne

POSTĘPOWANIE KWALIFIKACYJNE prowadzone będzie w oparciu o test kwalifikacyjny w języku angielskim określający kompetencje cyfrowe zgodnie z ICT Literacy Assessment, który został opracowany przez Educational Testing Service (<https://www.ets.org/Media/Research/pdf/ICTREPORT.pdf>).

Test składa się z 30 pytań i trwa 30 minut. Za poprawną odpowiedź kandydat otrzymuje 1 punkt. Kandydat otrzymuje ocenę pozytywną w przypadku uzyskania min. 12 punktów. O pozycji w rankingu decyduje wynik testu. W przypadku takiej samej liczby punktów z testu o przejściu na studia decyduje ocena z przedmiotu historia i terażniejszość (lub wiedza o społeczeństwie – w zależności od rocznika).

Ten test został opracowany, aby ocenić zdolności w zakresie efektywnego i krytycznego wykorzystania technologii informacyjno-komunikacyjnych (ICT). Skupia się on na różnych aspektach kompetencji cyfrowych, takich jak rozumienie i wykorzystywanie informacji cyfrowych, komunikacja w środowisku cyfrowym, a także bezpieczeństwo i etyka w użyciu technologii.

Program studiów kierunku socjologia cyfrowa jest odpowiedzią na wyzwania generowane przez rosnącą obecność algorytmów (automatyzacja) i technologii informacyjno-komunikacyjnych (digitalizacja) w życiu jednostek i zbiorowości społecznych. O atrakcyjności programu socjologii cyfrowej decyduje to, że łączy on teorię społeczną z nowoczesnymi metodami i technikami pochodzącymi z nauki o danych (ang. *data science*), analizy sieci społecznych oraz tradycyjnie rozumianej socjologii.

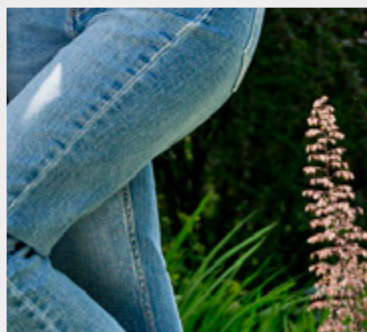
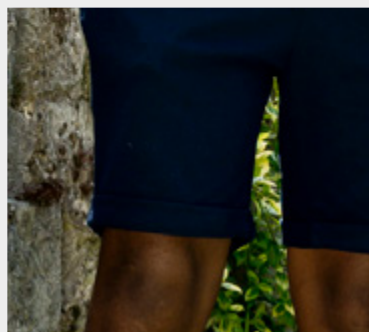
możliwości zatrudnienia po studiach

- instytucje Unii Europejskiej, administracja państwowa i samorządowa, organizacje i instytucje kulturalne oraz społeczne, jednostki promujące i zarządzające zdrowiem, media i wydawnictwa, działy HR, przedsiębiorstwa krajowe i europejskie
- nauczyciel etyki i filozofii, rzecznik, opiniodawca etyczny dla firm, doradca etyki biznesu, mediator i negocjator, doradca społecznej odpowiedzialności biznesu (CSR), specjalista ds. wizerunku public relations
- zdobędziesz umiejętności, które będą przydatne w większości zawodów związanych z pracą intelektualną. Dodatkowo rozwinięsz swoją elastyczność i wszechstronność, które są obecnie niezbędne na rynku pracy.
- branża IT, obsługa i zarządzanie systemami informatycznymi, projektowanie elementów systemów sztucznej inteligencji, analiza i zarządzanie Big Data, nowe media, marketing i PR, jednostki naukowo-badawcze
- praca w administracji rządowej, instytucjach samorządu lokalnego i władz lokalnych, instytucjach zajmujących się edukacją, kulturą czy ochroną zdrowia, podmiotach gospodarczych i usługowych, sektorze pozarządowym (stowarzyszenia, fundacje), jako menedżer własnej firmy lub innej organizacji czy przedsiębiorstwa
- trener kreatywności, agent reklamy, specjalista ds. wizerunku, innobroker, rzecznik instytucji publicznych, planner, konsultant w przemysłach kreatywnych, specjalista ds. wizerunku i marketingu politycznego, doradca personalny
- ośrodki badań opinii publicznej i rynku, administracja rządowa i samorządowa, dynamicznie rozwijający się sektor organizacji pozarządowych, korporacje biznesowe i samorządowe, organizacje pozarządowe i instytucje pozyskujące fundusze, jednostki promujące i zarządzające zdrowiem, działy HR, przedsiębiorstwa krajowe i europejskie





- w ośrodkach badania rynku i opinii, firmach konsultingowych, firmach IT, a także korporacjach medialnych
- instytucjach zajmujących się zarządzaniem procesami migracyjnymi, w urzędach realizujących zadania na rzecz cudzoziemców, w ośrodkach analitycznych, w oddziałach firm zajmujących się współpracą międzynarodową w warunkach różnorodności kulturowej, w podmiotach zajmujących się wsparciem rozwoju zawodowego i rozwijaniem polityk publicznych oraz zarządzaniem różnorodnością, jako asystenci międzykulturowi w szkołach, w mediach





ATHENA
EUROPEAN UNIVERSITY

Wydział Filozofii i Socjologii UMCS

pl. Marii Curie-Skłodowskiej 4, 20-031 Lublin
+48 81 537 54 79 | www.wfis.umcs.pl

Biuro Rekrutacji UMCS

pl. Marii Curie-Skłodowskiej 5, 20-031 Lublin
+48 81 537 58 80 | rekrutacja@umcs.pl

www.umcs.pl