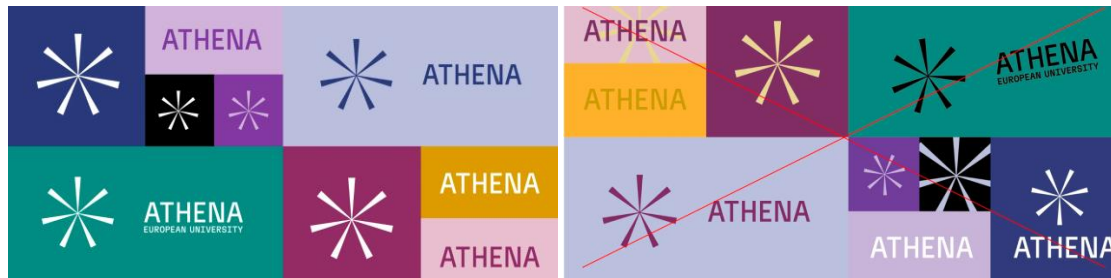


Wytyczne związane z wykorzystaniem logotypu Konsorcjum Uniwersytetów Europejskich Athena.

- 1) Oficjalny logotyp (pełny): powinien być używany wyłącznie w oficjalnych dokumentach lub w takich sytuacjach, gdzie pojawia się wśród innych logotypów.
- 2) Uproszczony logotyp: stosowany jest we wszystkich mediach komunikacyjnych i informacyjnych jako podstawowy element marki.
- 3) Znak słowny (nazwa): można używać wyłącznie wtedy, gdy w nagłówku nie znajduje się słowo ATHENA oraz gdy w tle występuje symbol gwiazdy jako element graficzny.
- 4) Symbol gwiazdy: pełni funkcję logo wtedy, gdy w kompozycji nie ma elementu gwiazdy lub gdy w nagłówku pojawia się nazwa marki.
- 5) Konieczne jest używanie logotypu tylko w kolorach marki.
- 6) Nie ma możliwości wprowadzania modyfikacji w logotypie.
- 7) Jeśli logo nie może być użyte w kolorze marki, używamy jedynie białego lub czarnego.



- 8) Tworząc kompozycje zawierające logo i inne elementy marki, konieczne jest kierowanie się kilkoma podstawowymi zasadami. Jedną z najważniejszych zasad jest unikanie używania tego samego elementu więcej niż raz, niezależnie od tego, czy jest to symbol logo, nazwa marki, czy jakkolwiek inny element wizualny.
- 9) Jeśli używamy elementu graficznego (gwiazda w tle), należy używać wyłącznie logotypu słownego.



10) Podczas korzystania z elementu graficznego należy unikać używania logo wraz z jego symbolem lub symbolem samodzielnym (nie powielać logotypu w różnych kombinacjach oraz nie rozbijać głównego logotypu).

11) Jeżeli w nagłówku pojawia się słowo ATHENA (nazwa wydarzenia), w projekcie można zastosować wyłącznie symbol (gwiazda).



12) W pobliżu ATENY można umieścić dowolny logotyp, jeśli kompozycja będzie spójna z poniższą strukturą.



13) ATHENA i logo partnerów muszą być białe i monotonne, gdy kompozycja ma tło w kolorze podstawowym.

**Wytyczne związane z wykorzystaniem logotypu Konsorcjum Uniwersytetów Europejskich Athena
na Uniwersytecie Marii Curie-Skłodowskiej.**

- 1) Uniwersytet Marii-Curie Skłodowskiej w Lublinie jest członkiem Konsorcjum Athena, w związku z tym obowiązkiem uczelni jest stosować się do wytycznych dotyczących wykorzystywania Systemu Identyfikacji Wizualnej Konsorcjum.
- 2) Zaleca się wykorzystywać logotyp Atheny we wszystkich materiałach informacyjnych oraz promocyjnych Uniwersytetu, takich jak: grafiki na media społecznościowe, grafiki na stronę internetową, plakaty, ulotki, broszury, rollupy, materiały wystawiennicze, inne materiały drukowane.
- 3) Zaleca się wykorzystywanie logotypu Atheny w korespondencji oraz papeterii, tj: w stopkach korespondencji online, listownikach, poszczególnych jednostek, ale także w prezentacjach oraz w spotkaniach online, stosując właściwe tło.
- 4) Logotyp Athena nie jest umieszczany w oficjalnych dokumentach Uniwersytetu, takich jak dyplomy, świadectwa, suplementy itp.

Przykłady wykorzystania logotypu:

a) Wizytówki ogólne i rektorskie

Na przykładzie wersji ogólnej przedstawiono układ i zasady tworzenia wszystkich wersji wizytówek dla UMCS.

Wizytówka dwustronna
Wymiar : 90x50 mm

Awers:

1. logo UMCS w wersji skróconej, w kolorze szarym UMCS,
2. dane osobowe: pierwsza linia tekstu równana do zaznaczonej linii,
3. dane kontaktowe: ostatnia linia tekstu równana do zaznaczonej linii,
4. kwadraty UMCS w wersji ogólnej.

Rewers:

5. apla w kolorze szarym UMCS, na niej umieszczono sygnet UMCS oraz logotypy Athena i HR Excellence
6. dane teled adresowe

Uwagi techniczne:

Papier: Icelbink Gładki biały jasny 300-350 g,

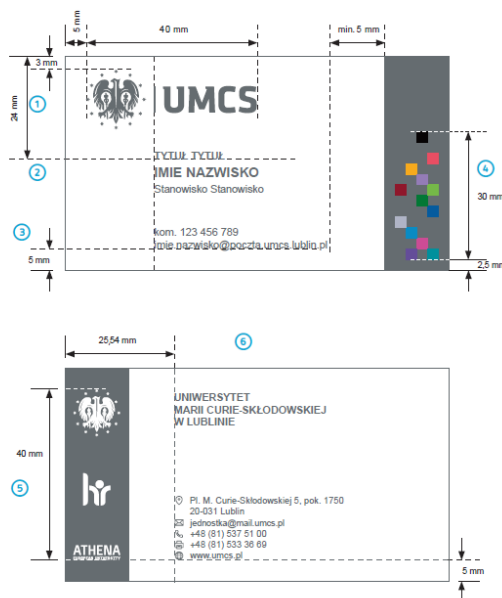
Druk: 5 + 5 (CMYK + pantone 431C)

Uwagi: Zalecane jest użycie logotypu konsorcjum Athena oraz HR Excellence

Typografia

Wszystkie teksty justowane lewostronnie.

2. Dane osobowe: Tytuł: Interstate Bold 7/8,4 pt, wersaliki, kolor szary UMCS; Imię i nazwisko: Interstate Bold 9/10,5 pt, wersaliki, przesunięcie względem linii bazowej -1 pt, kolor szary UMCS; Stanowisko: Interstate Light 7/8,4 pt, kolor szary UMCS;
3. Dane kontaktowe: Interstate Regular 7/8,4 pt, kolor szary UMCS;
6. Nazwa uczelni: Interstate Bold 7/8,4 pt, wersaliki, kolor biały;
Dane adresowe: Interstate Regular 7/8,4 pt, kolor szary UMCS, po każdej sekcji dodatkowy odstęp 1 mm;



Układ oraz wielkość poszczególnych elementów pozostają takie same jak w wersji ogólnej (patrz 4.1.1).

Różnice (awers i rewers):

1. dodatkowo nazwa wydziału,
2. logo UMCS zastępujemy logo wydziału,
3. kwadraty UMCS w wersji ogólnej zastępujemy wersją dla odpowiedniego wydziału (grubość linii w kwadratach 0,5 pt).

Uwagi techniczne:

Papier: Icelbink biały jasny 350 g.

Awers: lakier UV wybiórczy błyszczący na kolorowych kwadratach

Rewers: lakier UV wybiórczy błyszczący na całości z wyłączeniem białych kwadratów

Druk: CMYK

Uwagi: Zalecane jest użycie logotypu konsorcjum Athena oraz HR Excellence

wersja rektorska



wersja ogólna B



Typografia

Wszystkie teksty justowane lewostronnie.

1. Nazwa wydziału: Interstate Bold 7/8,4 pt, justowane lewostronnie, kolor biały, pomiędzy nazwą uczelni a nazwą wydziału dodatkowy odstęp 1 mm;

b) Wizytówki wydziałowe

Układ oraz wielkość poszczególnych elementów pozostają takie same jak w wersji ogólnej (patrz 4.1.1).

Różnice (awers i rewers):

1. dodatkowo nazwa wydziału,
2. logo UMCS zastępujemy logo wydziału,
3. kwadraty UMCS w wersji ogólnej zastępujemy wersją dla odpowiedniego wydziału (grubość linii w kwadratach 0,5 pt),
4. w wersji rektorskiej kolor szary UMCS zostaje zastąpiony przez kolor granatowy UMCS.

Uwagi techniczne:

Papier: Iceblink biały jasny 350 g,

Awers: lakier UV wybiórczy błyszczący na kolorowych kwadratach

Rewers: lakier UV wybiórczy błyszczący na całości z wyłączeniem białych kwadratów

Druk: CMYK

Uwagi: Zalecane jest użycie logotypu konsorcjum Athena oraz HR Excellence

wersja wydziałowe



2



Typografia

Wszystkie teksty justowane lewostronnie.

1. Nazwa wydziału: Interstate Bold 7/8,4 pt, justowane lewostronnie, kolor biały, pomiędzy nazwą uczelni a nazwą wydziału dodatkowy odstęp 1 mm;

c) Teczka promocyjna

Na przykładzie wersji ogólnej przedstawiono układ i zasady tworzenia wszystkich wersji teczek promocyjnych dla UMCS.

Wymiar teczki po złożeniu 220x310 mm

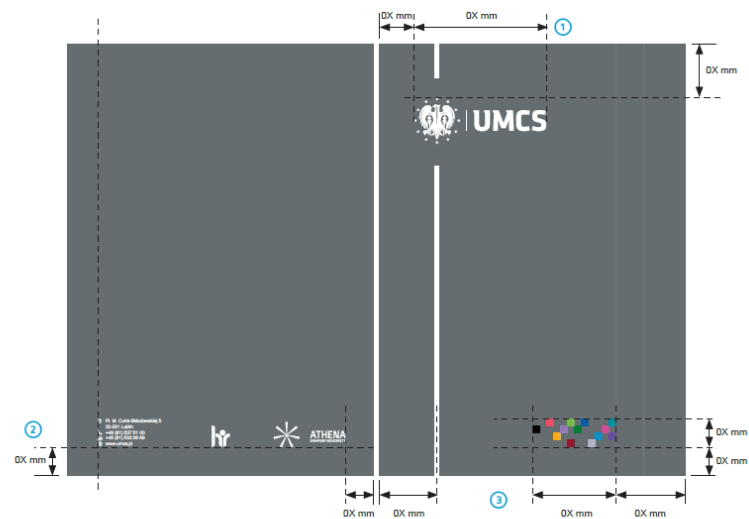
1. logo w kolorze szarym UMCS,
2. dane teleadresowe,
3. kwadraty UMCS, w wersji ogólnej, wyrównane górną do krawędzi teczki,
4. kwadraty UMCS w wersji ogólnej.

Uwagi techniczne:

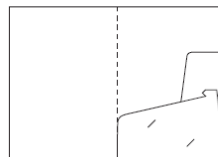
papier: karton jednostronnie powlekany, biały, gładki, grubość 300-350 g, np.: ensocoat

uszlachetnianie: folia matowa jednostronnie ewentualnie lakier wybiórczy UV błysk na kwadratach

Uwagi: Zalecane jest użycie logotypu konsorcjum Athena oraz HR Excellence



Wnętrze:



Typografia

2. Dane teleadresowe: Nazwa uczelni: Interstate PL Bold 10/12 pt, wersalki, justowane lewostronnie, kolor szary UMCS lub tinta 70% czerni;
Adres i telefony: Interstate PL Regular 10/12 pt, justowany lewostronnie, kolor szary UMCS lub tinta 70% czerni;
Pomiędzy poszczególnymi sekcjami danych dodatkowy odstęp 1,5 mm w pionie;

d) Prezentacja

Wymiar strony: 297x210 mm

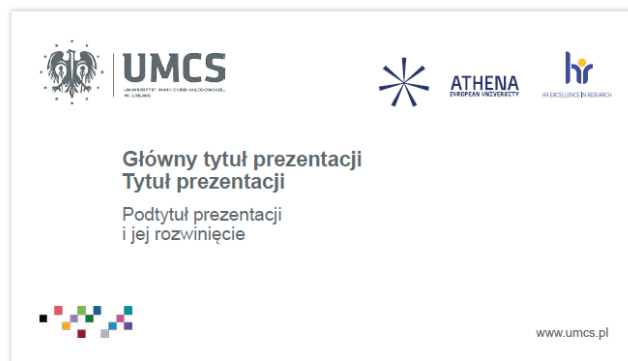
1. logo uczelni lub wydziału, w kolorze szarym UMCS,
 2. tytuł prezentacji,
 3. informacje dodatkowe.
- UWAGA! Tytuł prezentacji oraz dodatkowe informacje występują na wspólnym polu tekstowym, oddzielone od siebie jednym enterem (36p). Całość jest wyśrodkowana w pionie rysunku (x).
4. adres www,
 5. kwadraty UMCS w wersji ogólnej lub wydziałowej,
 6. logotypu konsorcjum Athena oraz HR Excellence

Uwagi: Zalecane jest użycie logotypu konsorcjum Athena oraz HR Excellence

①

②

③



④

Typografia

2. Tytuł prezentacji: Arial Regular, 26-48/36 pt, justowane lewostronnie, kolor szary UMCS;
3. Informacje dodatkowe: Arial Regular, 17/26 pt, justowane lewostronnie, kolor szary UMCS;
4. Adres www: Arial Bold, 13/15,6 pt, justowane lewostronnie, kolor szary UMCS.

e) Plakat

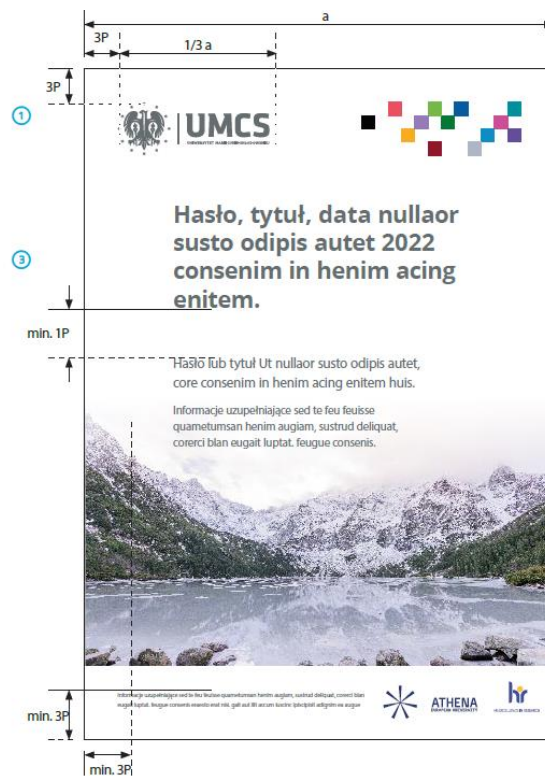
Przykładowy format: 700x1000 mm

1. logo UMCS = 1/3 szerokości formatu, w kolorze białym, lub szarym UMCS (w zależności od jasności zdjęcia),
2. pixele UMCS w wersji podstawowej (patrz 3.22), wysokość 1P = 25 mm. Wysokość pola tekstowego należy ustawić w zależności od ilości tekstu,
3. tekst na polu tekstowym – wielkość czcionki należy dobrać do ilości tekstu i ważności informacji, pamiętając że:
 - wielkość maksymalna czcionki to wysokość liter w logotypie,
 - wielkość minimalna czcionki to wysokość liter w tagline w logo,
 - odległość bloków tekstowych od lewej krawędzi powinna być wyrażona w pełnych wielkościach wyrażonych w P.

Uwagi: Zalecane jest użycie logotypu konsorcjum Athena oraz HR Excellence

Typografia

3. Tekst plakatu: Interstate PL Bold lub Regular, kolor szary UMCS



Uwagi: Zalecane jest użycie logotypu konsorcjum Athena oraz HR Excellence



Hasło lub tytuł **Ut nullaor susto odipis autet,**
core consenim in henim acing enitem.

Hasło, tytuł, data nullaor susto odipis autet 2022 consenim in henim acing enitem.

Informacje uzupełniająca sed te flu feusse
quametumam henim auglam, sustrud deliquat,
conerd blan eugall luplat, feugue consenim
erastio erat nisl, gait aut tili accum heccho: ipsoqpost
adgnim ea augue miribulacteta conest, fit, putum



Informacje uzupełniająca sed te flu feusse quametumam henim auglam, sustrud deliquat, conerd blan eugall luplat, feugue consenim erastio erat nisl, gait aut tili accum heccho: ipsoqpost adgnim ea augue miribulacteta conest, fit, putum



Hasło, tytuł, data nullaor susto odipis autet 2022 consenim in henim acing.

Hasło lub tytuł **Ut nullaor susto odipis autet,**
core consenim in henim acing enitem huius.
Fuidere esinat, et re me tum que ipsem



Informacje uzupełniająca sed te flu feusse quametumam henim auglam, sustrud deliquat, conerd blan eugall luplat, feugue consenim



Hasło, tytuł, data nullaor susto odipis autet 2022 consenim in henim acing enitem.

Hasło lub tytuł **Ut nullaor susto odipis autet,**
core consenim in henim acing enitem huius.

Informacje uzupełniająca sed te flu feusse
quametumam henim auglam, sustrud deliquat,
conerd blan eugall luplat, feugue consenim



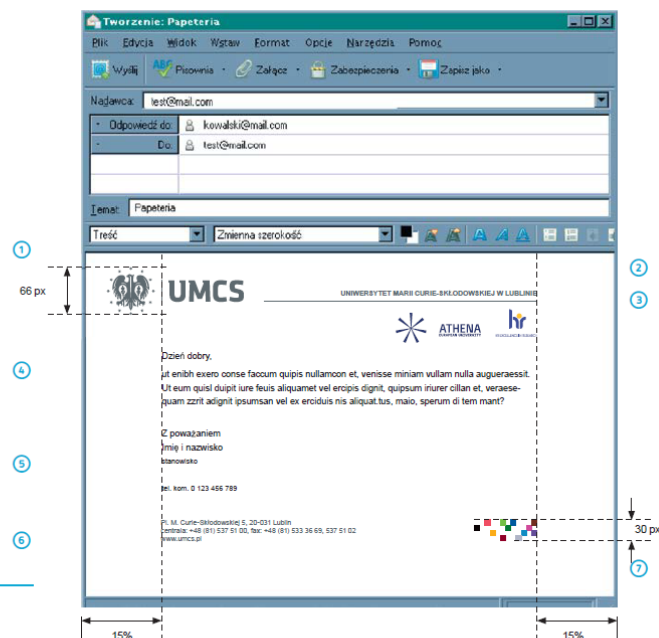
Informacje uzupełniająca sed te flu feusse quametumam henim auglam, sustrud deliquat, conerd blan eugall luplat, feugue consenim



f) Papeteria ogólna i wydziałowa

Na przykładzie wersji ogólnej przedstawiono układ i zasady tworzenia wszystkich wersji papeterii dla UMCS.

1. logo UMCS w wersji skróconej, w kolorze szarym UMCS,
3. linia w kolorze szarym UMCS grubości 1 px, wyrównana do dołu liter UMCS w logotypie, poniżej logo konsorcjum Athena oraz HR Excellence
7. kwadraty UMCS w wersji ogólnej.



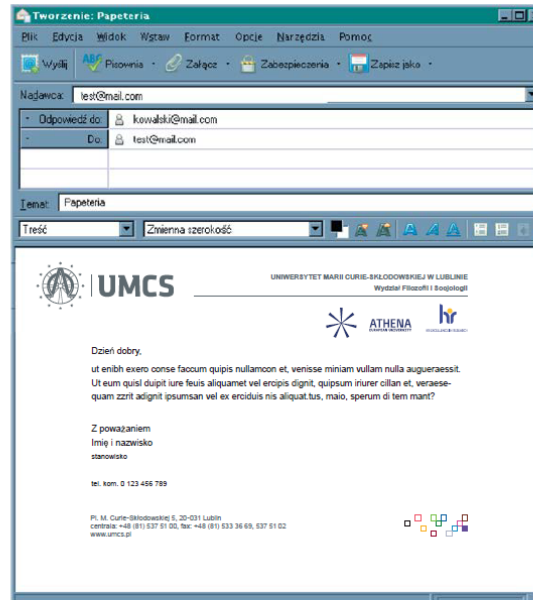
Typografia

2. Nazwa uczelni: Arial Bold, 9 px, justowane prawostronnie, kolor szary UMCS;
4. Treść wiadomości: Arial Regular, 12 px, justowane lewostronnie, kolor czarny, przed podpisem odstęp w wielkości jednego enter;
5. Stanowisko oraz dane kontaktowe: Arial Regular, 9 px, justowane lewostronnie, kolor czarny, przed danymi odstęp w wielkości jednego enter;
6. Stanowisko oraz dane kontaktowe: Arial Regular, 9 px, justowane lewostronnie, kolor szary UMCS.

Układ oraz wielkość poszczególnych elementów pozostają takie same jak w wersji ogólnej.

Różnice:

1. logo w wersji wydziałowej,
2. nazwa wydziału umieszczona pod nazwą uczelni,
3. kwadraty UMCS w wersji wydziałowej.



Typografia

2. Nazwa uczelni: Arial Regular, 9 px, justowane prawostronnie, kolor szary UMCS;

g) Tła MC TEAMS

Zaprojektowano cztery rodzaje (A,B,C,D) tła do MS Teams.

A



B



C



D

