

## OPIS PRZEDMIOTU ZAMÓWIENIA – SPECYFIKACJA TECHNICZNA

### 1. Przedmiot ST

Przedmiotem niniejszej specyfikacji technicznej są wymagania dotyczące wykonania i odbioru robót związanych z modernizacją pracowni B017 na Wydziale Matematyki Fizyki i Informatyki UMCS w Lublinie.

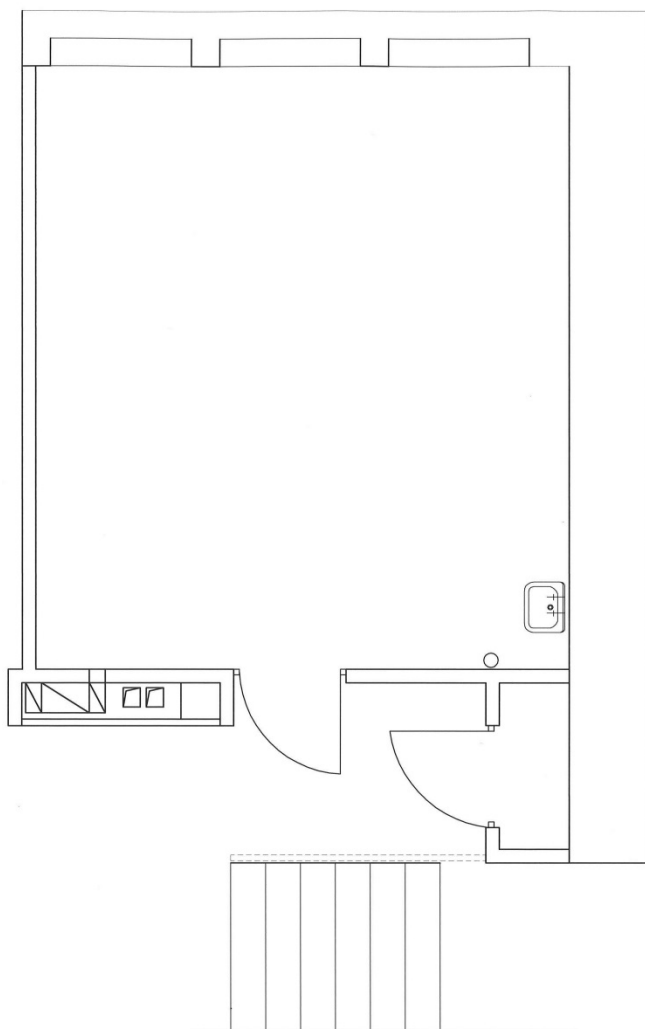
### 2. Zakres stosowania ST.

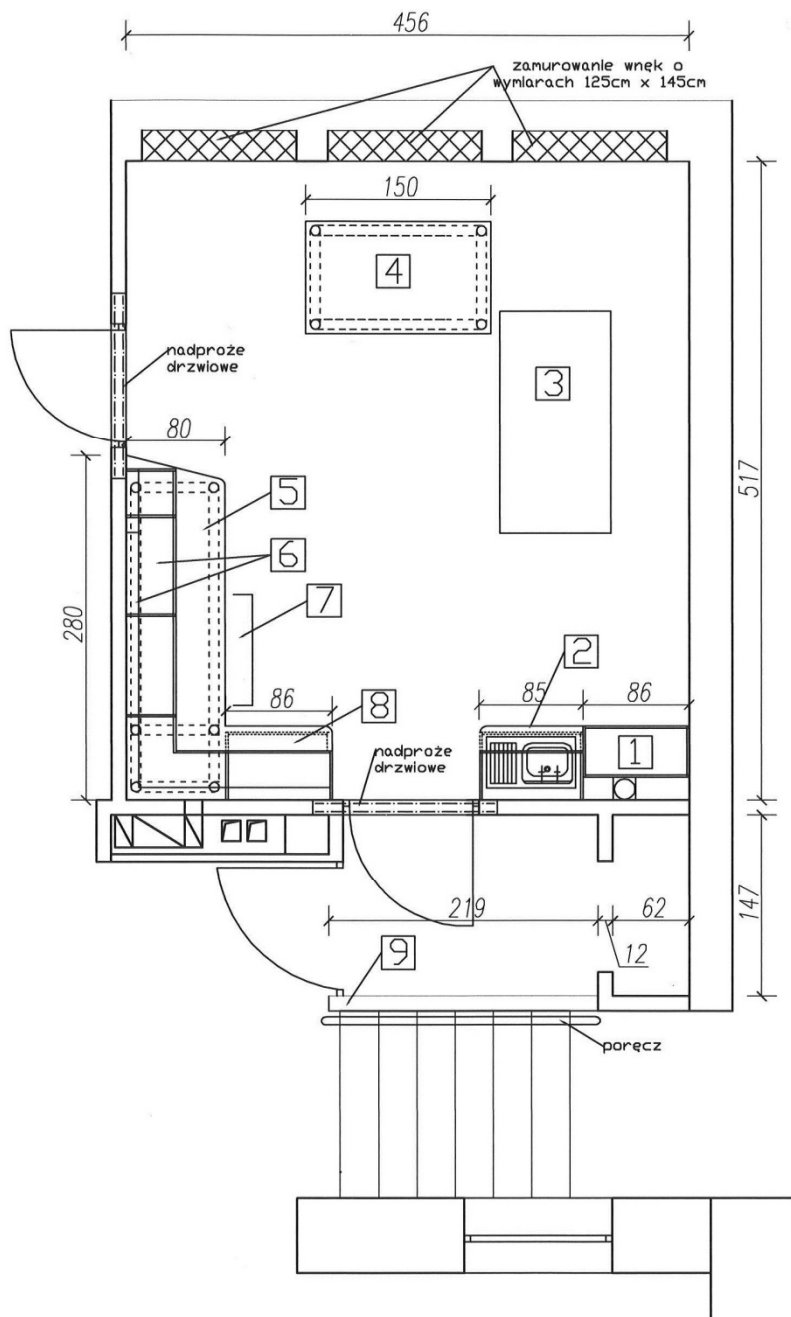
Zakres stosowania Specyfikacji Technicznej dotyczy przedmiotu wyszczególnionego w pkt. 1.1. i przyjętych rozwiązań, oraz obowiązujących przepisów i norm. Odstępstwa od wymagań podanych w niniejszej specyfikacji mogą mieć miejsce tylko w przypadkach małych prostych robót i konstrukcji drugorzędnych o niewielkim znaczeniu, dla których istnieje pewność, że podstawowe wymagania będą spełnione przy zastosowaniu metod wykonania na podstawie doświadczenia i przy przestrzeganiu zasad sztuki budowlanej i za zgodą Inspektora Nadzoru.

Ewentualne wskazane nazwy produktów mają na celu jedynie przybliżyć wymagania, których nie można było opisać przy pomocy dostatecznie dokładnych i zrozumiałych określeń.

### 3. Zakres robót.

Stan istniejący





- 1 witryna stojąca: wys. 230cm, szer. ok. 86cm, gł. ok. 45cm, z drzwiami przeszklonym
- 2 szafka stojąca zlewozmywakowa szer. 80cm z blatem na gł. 60cm, szafka wisząca gł. 40 cm
- 3 stół optyczny - poza zakresem
- 4 stół o wym. 90cm x 150cm na podkonstrukcji stalowej
- 5 blat na podkonstrukcji stalowej szer. 80cm
- 6 szafki wiszące gł. 40cm, pod szafkami półka gł. 10cm
- 7 wózek narzędziowy na kółkach
- 8 szafka stojąca gł. 60cm z blatem z trzema szufladami
- 9 ścianka g-k na konstrukcji wzmocnionej

#### Roboty rozbiórkowe

- wykucie z muru ościeżnic drzwi,
- wykucie nowego otworu drzwiowego,
- wykucie otworów pod montaż nadproży drzwiowych,
- rozebranie posadzki z płytek na zaprawie klejowej,
- skucie tynku na ścianach na wysokości cokolika (cokolik podłogowy zlicowany ze ścianą),
- demontaż balustrad schodowych.

#### Roboty wykończeniowe - okładziny ścian i sufitu

- zamurowanie wnęk otworów okiennych w ścianach,
- dostarczenie i obsadzenie belek i kształtowników stalowych - ceowniki 180 mm gorącowalcowane, skręcane śrubami M12 co 50cm, wraz z zabezpieczeniem belek poprzez malowanie,
- obmurowanie końców belek stalowych,
- umocowanie siatki cięto-ciągnionej na nowych nadprożach,
- uzupełnienie tynków zwykłych wewnętrznych kat. III z zaprawy cementowo-wapiennej na nadprożach, zamurowanych wnękach okiennych oraz w rejonie prowadzonych prac,
- przetarcie istniejących tynków wewnętrznych ścian z zeszkobaniem farby, zmyciem powierzchni tynków wodą, zaprawieniem rys i drobnych uszkodzeń tynku, nałożeniem warstwy gładzi i zatarciem packą,



- wykonanie nowej ścianki działowej wydzielającej przedsiónek do pomieszczenia z płyt gipsowo-włóknowych EI60 na pojedynczej metalowej konstrukcji nośnej wzmocnionej o grubości 100 mm, z pokryciem obustronnym jednowarstwowym oraz przygotowaniem otworu pod montaż drzwi z profili UA 100,
- zagruntowanie ścian i wykonanie gładzi gipsowej gr. 3mm,
- obudowa instalacji wewnętrznej płytami gipsowo-kartonowymi na rusztach metalowych pojedynczych jednowarstwowo,
- dwukrotnie malowanie powierzchni wewnętrznej ścian farbą lateksową odporną na szorowanie na mokro: wg normy PN-EN 13300 - klasa 1 z jednokrotnym gruntowaniem podłoża, kolory do uzgodnienia z Użytkownikiem,
- okładziny ściennie z płytek płytki 30 x 60 cm na kleju cementowym w pomieszczeniach suchych (fartuch przy zlewozmywaku),
- dwukrotnie malowanie grzejnika żeberkowego i rur c.o. na kolory wskazane przez Użytkownika,
- przetarcie istniejących tynków wewnętrznych sufitów z zeszkobaniem farby, zmyciem powierzchni tynków wodą, zaprawieniem rys i drobnych uszkodzeń tynku, nałożeniem warstwy gładzi i zatarciem packą,
- zagruntowanie stropów i wykonanie gładzi gipsowej gr. 3mm,
- dwukrotnie malowanie powierzchni wewnętrznej sufitów z jednokrotnym gruntowaniem,
- obsadzenie poręczy z rur przy schodach zejściowych.

#### Wymiana podłóg

- frezowanie starych podłoży betonowych,
- warstwy wyrównujące i wygładzające z zaprawy samopoziomującej grubości do 10 mm na oczyszczonej i zagruntowanej powierzchni,
- okładziny podłogowe z płytek gresowych na zaprawie klejowej cienkowarstwowej; płytki o wymiarach 60x60 cm, powierzchnia naturalna, płytki rektyfikowane, gatunek I, odporność na ścieranie co najmniej PEI 4, antypoślizgowość R10, kolor do ustalenia z Użytkownikiem wraz z wykonaniem cokolika ściennego wkutego – zlicowanego ze ścianą,
- dostawa i montaż pokrywy kanału rewizyjnego o wymiarze 0,6m x 0,6m.

#### Zabudowa meblowa i wyposażenie:

Poniższy opis przedstawia minimalne wymagania dotyczące zamawianego wyposażenia.

Zabudowa meblowa:

- witryna stojąca: wys. 230cm, szer. ok. 86cm, gł. ok. 42-45cm z drzwiami przeszkłonymi - poz. 1
- szafka zlewozmywakowa stojąca szer. 80cm z blatem na gł. 60cm; szafka wisząca gł. 40cm - poz. 2
- stół o wymiarach 90cm x 150cm na konstrukcji stalowej - poz. 4
- blat na podkonstrukcji stalowej szer. 80 cm - poz. 5
- szafki wiszące gł. 40cm z półką pod szafkami gł. 10cm - poz. 6
- szafka stojąca szer.ok. 84 cm, gł. 60cm z trzema szufladami - poz. 8

Szafki z płyty melaminowanej obustronnie gr. 18 mm. Płyta oklejona obrzeżem PCV gr. 2 mm w kolorze płyty. Blat wykonany z płyty melaminowanej obustronnie gr.28 mm. Wymiary pobrać z natury. Elementy takie jak uchwyty, fronty, blaty, kolorystyka itd. przed wbudowaniem muszą bezwzględnie uzyskać akceptację Użytkownika.



Wózek narzędziowy na kółkach z wyposażeniem - poz. 7

Dane techniczne:

Szerokość: 725 mm

Wysokość: 927 mm

Głębokość: 465 mm

Ilość szuflad: 7

Wysokość podstawy od podłoża: 150 mm

Średnica kółka: 125 mm



#### Stołarka drzwiowa

-dostawa i montaż - drzwi płytowych wewnętrznych jednoskrzydłowych, przylgowych akustycznych 37bB o wymiarze 100/200 cm w świetle przejścia, fabrycznie wykończonych. Kolor do ustalenia z Użytkownikiem, trzy zawiasy na skrzydło, zamek na wkładkę patentową, klamka ze stali szlachetnej satynowa, osobne rozety, ościeznica stalowa w kolorze drzwi. Otwór dopasować pod wymiar drzwi. Drzwi mają posiadać certyfikat zgodności dla drzwi akustycznych,

-dostawa i montaż - drzwi płytowych wewnętrznych jednoskrzydłowych, przylgowych akustycznych 37bB o wymiarze 90/200 cm w świetle przejścia, fabrycznie wykończonych. Kolor do ustalenia z Użytkownikiem, trzy zawiasy na skrzydło, zamek na wkładkę patentową, klamka ze stali szlachetnej satynowa, osobne rozety, ościeznica stalowa w kolorze drzwi. Otwór dopasować pod wymiar drzwi. Drzwi mają posiadać certyfikat zgodności dla drzwi akustycznych,

Nakłady na ww. roboty obejmują czynności podstawowe podane w wyszczególnieniu robót oraz następujące czynności pomocnicze tj.:

- przygotowanie stanowiska roboczego,
- utrzymanie w czystości i porządku stanowiska roboczego,
- wykonanie czynności związanych z likwidacją stanowiska roboczego,
- transportowanie w poziomie na potrzebną odległość i w pionie na potrzebną wysokość materiałów oraz elementów i wszelkiego drobnego sprzętu,
- zniesienie lub opuszczenie oraz wyniesienie poza obręb budynku materiałów, elementów, osprzętu oraz gruzu uzyskanego z rozbieranych elementów i złożenie ich na wskazanym miejscu na placu budowy,
- ustawienie, przestawienie, przenoszenie i usunięcie czasowych podpór, rozpór i rusztowań przenośnych umożliwiających wykonanie robót na wysokości 3,4m powyżej terenu lub stropu,
- układanie, segregowanie i sortowanie materiałów i wyrobów nowych lub rozebranych,
- obsługiwanie sprzętu,
- sprawdzenie prawidłowości wykonanych robót,
- dobieranie, dopasowanie i docinanie cegieł i innych elementów,
- usuwanie wad i usterek oraz naprawienie uszkodzeń powstałych w czasie wykonywania robót a zawinionych przez bezpośrednich wykonawców,
- oczyszczenie naprawionych, uzupełnionych lub wymienionych elementów,
- wykonanie niezbędnych zabezpieczeń bhp na stanowiskach roboczych oraz wywieszenie znaków informacyjno-ostrzegawczych wokół strefy zagrożenia.

#### Roboty towarzyszące

Po wykonaniu wszystkich prac, pomieszczenia oraz teren wokół prowadzonych robót należy posprzątać.

Gruz i materiały z rozbioru należy wywieźć i zutylizować. Koszt wywozu i utylizacji leży po stronie Wykonawcy.





## **1.1 Ogólne wymagania dotyczące robót**

Wykonawca robót jest odpowiedzialny za jakość ich wykonania oraz za ich zgodność ze specyfikacją techniczną, przedmiarami robót i poleceniami Inspektora nadzoru.

### 1.1.1. Przekazanie terenu budowy

Zamawiający, w terminie określonym w dokumentach umowy przekazuje Wykonawcy teren budowy wraz ze wszystkimi wymaganymi uzgodnieniami.

Na Wykonawcy spoczywa odpowiedzialność za utrzymanie czystości i zabezpieczenia miejsca realizacji robót przed ingerencją osób trzecich w okresie realizacji kontraktu do odbioru końcowego robót.

### 1.1.2. Zgodność robót ze ST

Specyfikacja techniczna - opis przedmiotu zamówienia przekazane Wykonawcy przez Inspektora nadzoru stanowi załącznik do umowy, a wymagania wyszczególnione w choćby jednym z nich są obowiązujące dla Wykonawcy tak, jakby zawarte były w całej dokumentacji. W przypadku rozbieżności w ustaleniach poszczególnych dokumentów obowiązuje kolejność ich ważności wymieniona w Umowie.

Wykonawca nie może wykorzystywać błędów lub opuszczeń w dokumentach kontraktowych, a o ich wykryciu winien natychmiast powiadomić Inspektora nadzoru, który dokona odpowiednich zmian i poprawek.

Wszystkie wykonane roboty i dostarczone materiały mają być zgodne ze specyfikacją techniczną.

Wielkości określone w przedmiarach robót i w ST będą uważane za wartości docelowe, od których dopuszczalne są odchylenia w ramach określonego przedziału tolerancji. Cechy materiałów i elementów budowli muszą być jednorodne i wykazywać zgodność z określonymi wymaganiami, a rozrzuty tych cech nie mogą przekraczać dopuszczalnego przedziału tolerancji.

W przypadku, gdy dostarczane materiały lub wykonane roboty nie będą zgodne ze specyfikacją techniczną i mają wpływ na niezadowalającą jakość elementu budowli, to takie materiały zostaną zastąpione innymi, a elementy budowli rozebrane i wykonane ponownie na koszt wykonawcy.

### 1.1.3. Zabezpieczenie terenu budowy

Wykonawca jest zobowiązany do zabezpieczenia terenu budowy w okresie trwania realizacji kontraktu aż do jego zakończenia i odbioru ostatecznego robót.

Wykonawca dostarczy, zainstaluje i będzie utrzymywać tymczasowe urządzenia zabezpieczające, np: ogrodzenia, poręcze, oświetlenie, sygnały i znaki ostrzegawcze, szczelne wydzielenie części remontowanej od dróg komunikacyjnych i wszelkie inne środki niezbędne do ochrony robót, wygody użytkowników obiektów.

Koszt zabezpieczenia terenu budowy nie podlega odrębnej zapłacie i przyjmuje się, że jest włączony w cenę umowną.

### 1.1.4. Ochrona środowiska w czasie wykonywania robót

Wykonawca ma obowiązek znać i stosować w czasie prowadzenia robót wszelkie przepisy dotyczące ochrony środowiska naturalnego.

W okresie trwania budowy i wykonywania robót Wykonawca będzie:

-podejmować wszelkie konieczne kroki mające na celu stosowanie się do przepisów i norm dotyczących ochrony środowiska na terenie i wokół terenu budowy oraz będzie unikać uszkodzeń lub uciążliwości dla osób lub własności społecznej, a wynikających ze skażenia, hałasu lub innych przyczyn powstałych w następstwie jego sposobu działania.

### 1.1.5. Ochrona przeciwpożarowa

Wykonawca będzie przestrzegać przepisy ochrony przeciwpożarowej.

Wykonawca będzie utrzymywać sprawny sprzęt przeciwpożarowy, wymagany odpowiednimi przepisami, na terenie realizacji robót i pomieszczeniach biurowych i socjalnych pracowników.

Materiały łatwopalne będą składowane w sposób zgodny z odpowiednimi przepisami i zabezpieczone przed dostępem osób trzecich.

Wykonawca będzie odpowiedzialny za wszelkie straty spowodowane pożarem wywołanym jako rezultat realizacji robót albo przez personel wykonawcy.

### 1.1.6. Ochrona własności publicznej i prywatnej

Wykonawca odpowiada za ochronę instalacji i urządzeń zlokalizowanych na powierzchni terenu i pod jego poziomem, takie jak rurociągi, kable itp. Wykonawca zapewni właściwe oznaczenie i zabezpieczenie przed uszkodzeniem tych instalacji i urządzeń w czasie trwania budowy.

O fakcie przypadkowego uszkodzenia tych instalacji Wykonawca bezzwłocznie powiadomi Inspektora nadzoru i zainteresowanych użytkowników oraz będzie z nimi współpracował, dostarczając wszelkiej pomocy potrzebnej przy dokonywaniu napraw. Wykonawca będzie odpowiadać za wszelkie spowodowane przez jego działania uszkodzenia instalacji.

### 1.1.7. Ograniczenie obciążeń osi pojazdów

Wykonawca stosować się będzie do ustawowych ograniczeń obciążenia na oś przy transporcie gruntu, materiałów i wyposażenia na i z terenu robót. Uzyska on wszelkie niezbędne zezwolenia od władz, co do przewozu nietypowych wagowo ładunków i w sposób ciągły będzie o każdym takim przewozie powiadamiał Inspektora nadzoru. Pojazdy i ładunki powodujące nadmierne obciążenie osiowe nie będą dopuszczone na świeżo ukończony fragment budowy w obrębie terenu budowy i wykonawca będzie odpowiadał za naprawę wszelkich robót w ten sposób uszkodzonych, zgodnie z poleceniami Inspektora nadzoru.

### 1.1.8. Bezpieczeństwo i higiena pracy

Podczas realizacji robót wykonawca będzie przestrzegać przepisów dotyczących bezpieczeństwa i higieny pracy.

W szczególności wykonawca ma obowiązek zadbać, aby personel nie wykonywał pracy w warunkach niebezpiecznych, szkodliwych dla zdrowia oraz niespełniających odpowiednich wymagań sanitarnych.

Wykonawca zapewni i będzie utrzymywał wszelkie urządzenia zabezpieczające, socjalne oraz sprzęt i odpowiednią odzież dla ochrony życia i zdrowia osób zatrudnionych na budowie.

Uznaje się, że wszelkie koszty związane z wypełnieniem wymagań określonych powyżej nie podlegają odrębnej zapłacie i są uwzględnione w cenie umownej.

### 1.1.9. Ochrona i utrzymanie robót

Wykonawca będzie odpowiedzialny za ochronę robót i za wszelkie materiały i urządzenia używane do robót od daty rozpoczęcia do daty odbioru ostatecznego.

### 1.1.10. Stosowanie się do prawa i innych przepisów



Wykonawca zobowiązany jest znać wszelkie przepisy wydane przez organy administracji państwowej i samorządowej oraz władz UMCS, które są w jakikolwiek sposób związane z robotami i będzie w pełni odpowiedzialny za przestrzeganie tych praw, przepisów i wytycznych podczas prowadzenia robót.

Wykonawca będzie przestrzegać praw patentowych i będzie w pełni odpowiedzialny za wypełnienie wszelkich wymagań prawnych odnośnie wykorzystania opatentowanych urządzeń lub metod i w sposób ciągły będzie informować Inspektora nadzoru o swoich działaniach, przedstawiając kopie zezwoleń i inne odnośne dokumenty.

#### **4. MATERIAŁY**

Na każde żądanie Zamawiającego lub Inspektora Nadzoru, Wykonawca zobowiązany jest okazać w stosunku do wskazanych materiałów: certyfikaty zgodności z Polskimi Normami przenoszącymi europejskie normy i załączyć je do protokołu końcowego odbioru robót;

W przypadku braku Polskich Norm przenoszących normy europejskie lub norm innych państw członkowskich Europejskiego Obszaru Gospodarczego przenoszących te normy uwzględnia się w kolejności:

- a) europejskie aprobaty techniczne,
- b) wspólne specyfikacje techniczne,
- c) normy międzynarodowe,
- d) inne techniczne systemy odniesienia ustanowione przez europejskie organy normalizujące.

W przypadku braku Polskich Norm przenoszących normy europejskie lub normy innych państw członkowskich Europejskiego Obszaru Gospodarczego przenoszących te normy uwzględnia się w kolejności:

- a) Polskie Normy wprowadzające normy międzynarodowe,
- b) Polskie Normy,
- c) Polskie aprobaty techniczne.

Jakość materiałów powinna być potwierdzona przez producenta właściwym oznaczeniem materiału i dostarczeniem świadectwa lub deklaracji zgodności materiału z odpowiednim dokumentem odniesienia potwierdzającym dopuszczenie materiału do obrotu i powszechnego stosowania w budownictwie (Polską Normą, aprobatą techniczną). Nie dopuszcza się do stosowania materiałów, których właściwości nie odpowiadają wymaganiom przedmiotowych norm. Nie należy stosować materiałów przeterminowanych.

#### **5. SPRZĘT**

Podstawowym warunkiem doboru sprzętu jest osiągnięcie efektu określonego w specyfikacji. Liczba i wydajność sprzętu będzie gwarantować przeprowadzenie robót zgodnie ze specyfikacją oraz w terminie przewidzianym w umowie. Rodzaj sprzętu użytego do wykonania zadania pozostawia się do decyzji wykonawcy. Musi on odpowiadać przyjętej technologii i spełniać wymagania BHP.

#### **6. TRANSPORT**

Wykonawca jest zobowiązany do stosowania jedynie takich środków transportu, które nie wpłyną niekorzystnie na jakość wykonywanych robót i właściwości przewożonych materiałów.

Wykonawca będzie usuwać na bieżąco, na własny koszt, wszelkie zanieczyszczenia spowodowane jego pojazdami na drogach publicznych oraz dojazdach do terenu budowy. Wybór środków transportowych powinien być dostosowany do kategorii gruntu, jego objętości, technologii odpajania i załadunku oraz odległości transportu.

Przewożone materiały będą zabezpieczone przed ich przemieszczaniem i ułożone zgodnie z warunkami transportu wydanymi przez producenta. Załadunek, transport i rozładunek materiałów należy przeprowadzić zgodnie z przepisami bhp oraz przepisami o ruchu drogowym.

#### **7. WYKONANIE ROBÓT**

Wykonawca przedstawia Inspektorowi nadzoru do akceptacji projekt organizacji i harmonogram robót uwzględniający wszystkie warunki, w jakich będą wykonywane roboty budowlane.

Poszczególne asortymenty robót należy wykonać zgodnie z zaleceniami producenta wyrobu i w oparciu o wiedzę techniczną.

Materiały pochodzące z rozbiórki Wykonawca wywiezie i podda utylizacji na koszt własny.

#### **8. KONTROLA JAKOŚCI ROBÓT**

Kontrola jakości robót polegać będzie na:

- sprawdzeniu wizualnym wyglądu powierzchni podkładu pod względem występowania ubytków i porowatości, czystości i zawilgocenia.
- sprawdzeniu równości podkładu, które przeprowadza się przykładając w dowolnych miejscach i kierunkach 2-metrowa łąkę,
- sprawdzeniu prawidłowości wykonania w podkładzie szczelin dylatacyjnych i przeciwskurczowych dokonując pomiarów szerokości i prostoliniowości
- sprawdzeniu wytrzymałości podkładu metodami nieniszczącymi,
- jakości zastosowanych materiałów i wyrobów,
- prawidłowości przygotowania podłoża,
- jakości (wyglądu) powierzchni.

#### **9. ODBIÓR ROBÓT**

Odbiór robót polegać będzie na:

- sprawdzeniu zgodności wykonania robót z opisem przedmiotu zamówienia - ST,
- sprawdzeniu wyglądu zewnętrznego przez ocenę wzrokową;
- sprawdzeniu prawidłowości ukształtowania powierzchni;
- stwierdzenie zgodności lub niezgodności wykonania z zamówieniem.

Podstawą odbioru wykonania robót stanowi stwierdzenie zgodności ich wykonania z zawartą Umową i opisem przedmiotu zamówienia.

Sprawdzeniu podlega:



- rodzaj zastosowanych materiałów
  - jakość wykonanych robót
- Rodzaj zastosowanych materiałów.

Roboty podlegają następującym etapom odbioru:

- odbiór robót zanikających i ulegających zakryciu
- odbiór częściowy
- odbiór końcowy
- odbiór pogwarancyjny.

#### Odbiór robót zanikających lub ulegających zakryciu.

Podstawą odbioru robót zanikających lub ulegających zakryciu jest: pisemne stwierdzenie Inspektora nadzoru o wykonaniu robót zgodnie ze specyfikacją techniczną, inne pisemne stwierdzenie Inspektora nadzoru o wykonaniu robót.

Zakres robót zanikających lub ulegających zakryciu określają pisemne stwierdzenia Inspektora nadzoru lub inne dokumenty potwierdzone przez Inspektora nadzoru.

Odbiór będzie przeprowadzony zgodnie z zapisami umownymi.

Jakość i ilość robót ulegających zakryciu ocenia Inspektor nadzoru na podstawie dokumentów zawierających komplet wyników badań laboratoryjnych i w oparciu o przeprowadzone pomiary, w konfrontacji ze specyfikacją techniczną i uprzednimi ustaleniami.

#### Odbiór częściowy

Odbiór częściowy polega na ocenie ilości i jakości wykonanych części robót. Odbiór częściowy robót dokonuje się wg zasady jak przy odbiorze ostatecznym robót. Odbiór robót dokonuje Inspektor nadzoru.

#### Odbiór końcowy robót

Odbiór końcowy polega na finalnej ocenie rzeczywistego wykonania robót w odniesieniu do ich ilości, jakości i wartości.

Całkowite zakończenie robót oraz gotowość do odbioru ostatecznego będzie stwierdzona przez Wykonawcę pisemnie.

Odbiór końcowy robót dokona komisja wyznaczona przez Zamawiającego przy udziale Inspektora Nadzoru i Wykonawcy . Komisja odbierająca roboty dokona ich oceny jakościowej na podstawie przedłożonych dokumentów, wyników badań i pomiarów, ocenie wizualnej oraz zgodności wykonania robót ze specyfikacją techniczną.

W toku odbioru końcowego komisja zapozna się z realizacją ustaleń przyjętych w trakcie odbiorów robót zanikowych i ulegających zakryciu, zwłaszcza w zakresie wykonania robót uzupełniających i robót poprawkowych.

W przypadku stwierdzenia przez komisję, że jakość wykonywanych robót w poszczególnych asortymentach nieznacznie odbiega od wymaganej specyfikacją techniczną z uwzględnieniem tolerancji i nie ma większego wpływu na cechy eksploatacyjne obiektu i bezpieczeństwa ruchu, komisja dokona potrąceń, oceniając pomniejszoną wartość wykonywanych robót w stosunku do wymagań przyjętych w dokumentach umowy . W przypadku gdy komisja stwierdzi konieczność wykonania robót poprawkowych i uzupełniających w porozumieniu z Wykonawcą wyznaczy ponowny termin odbioru końcowego robót.

#### Odbiór pogwarancyjny

Odbiór pogwarancyjny polega na ocenie wykonanych robót związanych z usunięciem wad zaistniałych w okresie gwarancyjnym. Odbiór pogwarancyjny będzie dokonywany na podstawie oceny wizualnej elementów robót.

### **10. Przepisy związane:**

1. Wykonawca uzgodni z Zamawiającym przyjęte rozwiązania funkcjonalno-użytkowe.
  2. Prace należy wykonać zgodnie z obowiązującymi normami i przepisami prawa, w tym w szczególności:
    - Rozporządzeniem Ministra Infrastruktury z dnia 12 kwietnia 2002 r. w sprawie warunków technicznych, jakim powinny odpowiadać budynki i ich usytuowanie (Dz. U. 2022.1225 ze zm.).
    - Ustawą z dnia 7 lipca 1994 r. Prawo budowlane (Dz. U. 2023 .682 ze zm.).
    - Rozporządzeniem Ministra Infrastruktury z dnia 6 lutego 2003 r. w sprawie bezpieczeństwa i higieny pracy podczas wykonywania robót budowlanych (Dz. U. 2003.47.401 ze zm.).
    - Rozporządzeniem Ministra Pracy i Polityki Socjalnej z 26 września 1997 r. w sprawie ogólnych przepisów bezpieczeństwa i higieny pracy (Dz.U.2003.169.1650 tj. ze zm.).
    - Rozporządzenie Ministra Spraw Wewnętrznych i Administracji z dnia 7 czerwca 2010r. w sprawie ochrony przeciwpożarowej budynków, innych obiektów budowlanych i terenów (Dz.U.2023.822 ze zm.)
    - Ustawą z dnia 29 stycznia 2004 r. Prawo zamówień publicznych (Dz.U.2023.1605 ze zm.).
    - Ustawą o wyrobach budowlanych z dnia 16 kwietnia 2004 roku (Dz.U.2021.1213 ze zm.)
    - Ustawą o ochronie przeciwpożarowej z dnia 24 sierpnia 1991 roku (Dz.U.2024.275 ze zm.)
    - Ustawą Prawo ochrony środowiska z dnia 27 kwietnia 2001 roku (Dz.U.2024.54 ze zm.)
    - Ustawą o systemie oceny zgodności z dnia 30 sierpnia 2002 roku (Dz.U.2023.215 ze zm.)
    - Inne przedmiotowe obowiązujące.
- Polskie Normy, aprobaty techniczne i inne ustalenia.

#### **Uwagi końcowe.**

- Zaleca się, aby Wykonawca dokonał wizji lokalnej obiektu opisanego w przedmiocie zamówienia oraz uzyskał na swoją odpowiedzialność i ryzyko wszelkie istotne informacje, które mogą być przydatne do przygotowania oferty. Wizja lokalna zostanie wykonana na koszt własny Wykonawcy.
- Wszystkie zastosowane materiały winny mieć stosowne aprobaty i dopuszczenia. Przed wbudowaniem materiały mają uzyskać akceptację Inspektora Nadzoru.
- Roboty należy wykonać zgodnie z obowiązującymi warunkami technicznymi, sztuką budowlaną i przy zachowaniu przepisów BHP.

Opracowała:  
mgr inż. Iwona Bober

