

80 LAT  
UMCS

SIŁA RELACJI

# BROSZURA INFORMACYJNA

DLA KANDYDATÓW NA STUDIA  
W ROKU 2024/2025







## **SPIS TREŚCI**

UMCS w liczbach.....	4
UMCS – dajemy wybór .....	5
Rekrutacja krok po kroku.....	6
Życie studenckie.....	10

## **OFERTA KSZTAŁCENIA**

Wydział Artystyczny.....	27
Wydział Biologii i Biotechnologii.....	36
Wydział Chemii .....	40
Wydział Ekonomiczny .....	44
Wydział Filologiczny.....	52
Wydział Filozofii i Socjologii .....	62
Wydział Historii i Archeologii.....	68
Wydział Matematyki, Fizyki i Informatyki .....	72
Wydział Nauk o Ziemi i Gospodarki Przestrzennej.....	77
Wydział Pedagogiki i Psychologii.....	81
Wydział Politologii i Dziennikarstwa .....	86
Wydział Prawa i Administracji .....	92
Mapa miasteczka akademickiego.....	96

## UMCS W LICZBACH

- Prawie **16 tys.** studentów
- Ponad **266 tys.** absolwentów
- Około **140** kół naukowych
- Ponad **90** kierunków studiów
- **2500** miejsc w 9 akademikach
- Blisko **1600** studentów cudzoziemców
- Ponad **1200** członków trenujących w sekcjach Klubu AZS UMCS Lublin
- Ponad **200** umów międzynarodowych z partnerami z całego świata
- Niemal **1,9 mln** zbiorów w wersji tradycyjnej w Bibliotece Głównej UMCS. Cały zasób systemu biblioteczno-informacyjnego liczy prawie 2,9 mln woluminów i jednostek obliczeniowych.
- Ponad **250 tys.** książek i czasopism w wersji cyfrowej z najnowszej polskiej i zagranicznej literatury naukowej dostępnych w sieci uczelnianej, z możliwością dostępu zdalnego dla studentów UMCS

# UMCS – DAJEMY WYBÓR

- 12 wydziałów w Lublinie oraz Wydział Zamiejscowy w Puławach
- Największa uczelnia we wschodniej Polsce
- Blisko 90 kierunków studiów
- Ponad 300 specjalności
- Programy studiów dostosowane do rynku pracy
- Około 140 kół naukowych oraz organizacji studenckich i doktoranckich
- Bogata oferta wymian oraz staży krajowych i międzynarodowych
- Kierunki o profilu praktycznym
- Atrakcyjne systemy stypendialne
- Możliwość wszechstronnego rozwoju językowego, artystycznego i sportowego
- Nowoczesna baza dydaktyczna
- Innowacyjne centrum badawcze Ecotech-Complex
- Akademickie Centrum Kultury i Mediów UMCS „Chatka Żaka”
- Profesjonalne doradztwo edukacyjne i zawodowe
- Możliwość kontaktu i współpracy z pracodawcami
- Akademiki o wysokim standardzie
- Miasteczko akademickie w centrum Lublina



# REKRUTACJA KROK PO KROKU

[www.rekrutacja.umcs.pl](http://www.rekrutacja.umcs.pl)

**1**

## **ZAPOZNAJ SIĘ Z NASZYM KIERUNKAMI, ZASADAMI REKRUTACJI ORAZ TERMINAMI**

Wybierz swój wymarzony kierunek – wszystkie szczegóły na jego temat znajdziesz w naszym katalogu. Sprawdź, czy na wybranym przez Ciebie kierunku prowadzony jest egzamin wstępny.



**2**

## **ZAŁÓŻ KONTO I UZUPEŁNIJ SWOJE DANE**

Załad konto. Uzupełnij wszystkie dane i upewnij się, że są poprawne. Pamiętaj o wprowadzeniu ocen do systemu. Zapisz się na wybrany przez siebie kierunek. Jeśli zapisałeś się na więcej niż jeden kierunek, koniecznie ustaw priorytety!



**3**

## **DOKONAJ OPŁATY REKRUTACYJNEJ**

Opłatę należy wnieść poprzez system rekrutacyjny przed zakończeniem rejestracji. Podejdź do egzaminu wstępnego, jeśli jest on przewidziany na wybranym przez Ciebie kierunku studiów.



**4**

## **SPRAWDŹ WYNIKI REKRUTACJI**

W dniu ogłoszenia wyników zaloguj się na swoje konto w systemie i sprawdź, czy zostałeś zakwalifikowany na studia.



**5**

## **ZŁÓŻ KOMPLET DOKUMENTÓW**

Po zakwalifikowaniu na studia dostarcz dokumenty zgodnie z informacjami zamieszczonymi w systemie – w opisie kierunku studiów.





## MASZ KŁOPOTY Z REJESTRACJĄ NA STUDIA?

Skontaktuj się z Biurem Rekrutacji! Nasi pracownicy udzielą potrzebnej pomocy oraz odpowiedzą na pytania dotyczące procesu i zasad rekrutacji, systemu rekrutacyjnego, zapisów na studia i wymaganych dokumentów.

Kontakt

+ 48 81 537 58 80

+ 48 81 537 58 70

e-mail: [rekrutacja@umcs.pl](mailto:rekrutacja@umcs.pl)

**Jeżeli nie udało Ci się dostać na wybrany kierunek w I turze**, możesz starać się o przyjęcie w kolejnych turach.

Będzie to możliwe w przypadku nieprzekroczenia limitu miejsc w I turze.



# DOKUMENTY, KTÓRYCH BĘDZIESZ POTRZEBOWAĆ PRZY REKRUTACJI

1. Uzupełniony i podpisany kwestionariusz osobowy, wydrukowany z osobistego konta kandydata w systemie.
2. Kserokopia świadectwa dojrzałości lub jego odpis (oryginał dokumentu do wglądu).
4. Po złożeniu dokumentów w Wydziałowej Komisji Rekrutacyjnej otrzymasz skierowanie na badania do lekarza medycyny pracy.

**Uwaga!** Dotyczy to tylko kierunków, na których studenci mogą być narażeni na działanie czynników szkodliwych, uciążliwych lub niebezpiecznych dla zdrowia (m.in.: biologia, biotechnologia, chemia, wychowanie fizyczne).

## UWAGA!

W przypadku kandydatów na studia drugiego stopnia wymagany jest dyplom ukończenia studiów oraz suplement. W przypadku braku dyplomu, kandydaci mogą dostarczyć zaświadczenie o odbytej obronie – z kolei już po wydaniu dyplomu należy dostarczyć oryginały do wglądu, a kserokopie dokumentów pozostawić w dziekanacie.

3. Fotografia zgodna z obowiązującymi wymaganiami stosowanymi przy wydawaniu dowodów osobistych: wymiary 35×45 mm, dobra ostrość, wykonana na jednolitym jasnym tle, powinna obejmować wizerunek od wierzchołka głowy do górnej części barków, pokazywać wyraźnie oczy (zwłaszcza źrenice, włosy nie mogą nachodzić na brwi), twarz powinna zajmować 70–80% zdjęcia. Zdjęcie ma przedstawiać osobę w pozycji frontalnej, bez nakrycia głowy i okularów z ciemnymi szklami, patrzącą na wprost z otwartymi oczami nieprzesłoniętymi włosami, z naturalnym wyrazem twarzy i zamkniętymi ustami.

**Dokumenty może złożyć osoba upoważniona przez kandydata. Powinna ona posiadać pisemne upoważnienie (do pobrania na stronie [www.rekrutacja.umcs.pl](http://www.rekrutacja.umcs.pl)) wypełnione i podpisane przez kandydata.**





# ZASADY PRZELICZANIA OCEN MATURALNYCH NA PUNKTY REKRUTACYJNE

## WYNIK PROCENTOWY Z PISEMNEGO EGZAMINU „NOWEJ” MATURY:

**Poziom podstawowy - 1% = 1 pkt.**

**Poziom rozszerzony - 1% = 2 pkt.**

Egzamin dwujęzyczny (tylko dla egzaminu z języka obcego, będącego drugim językiem nauczania w klasach dwujęzycznych) przelicza się na wynik właściwy poziomowi rozszerzonemu:

**R=4/3D**

(wynik zaokrągla się do pełnych jednostek i nie może on przekroczyć 100%).

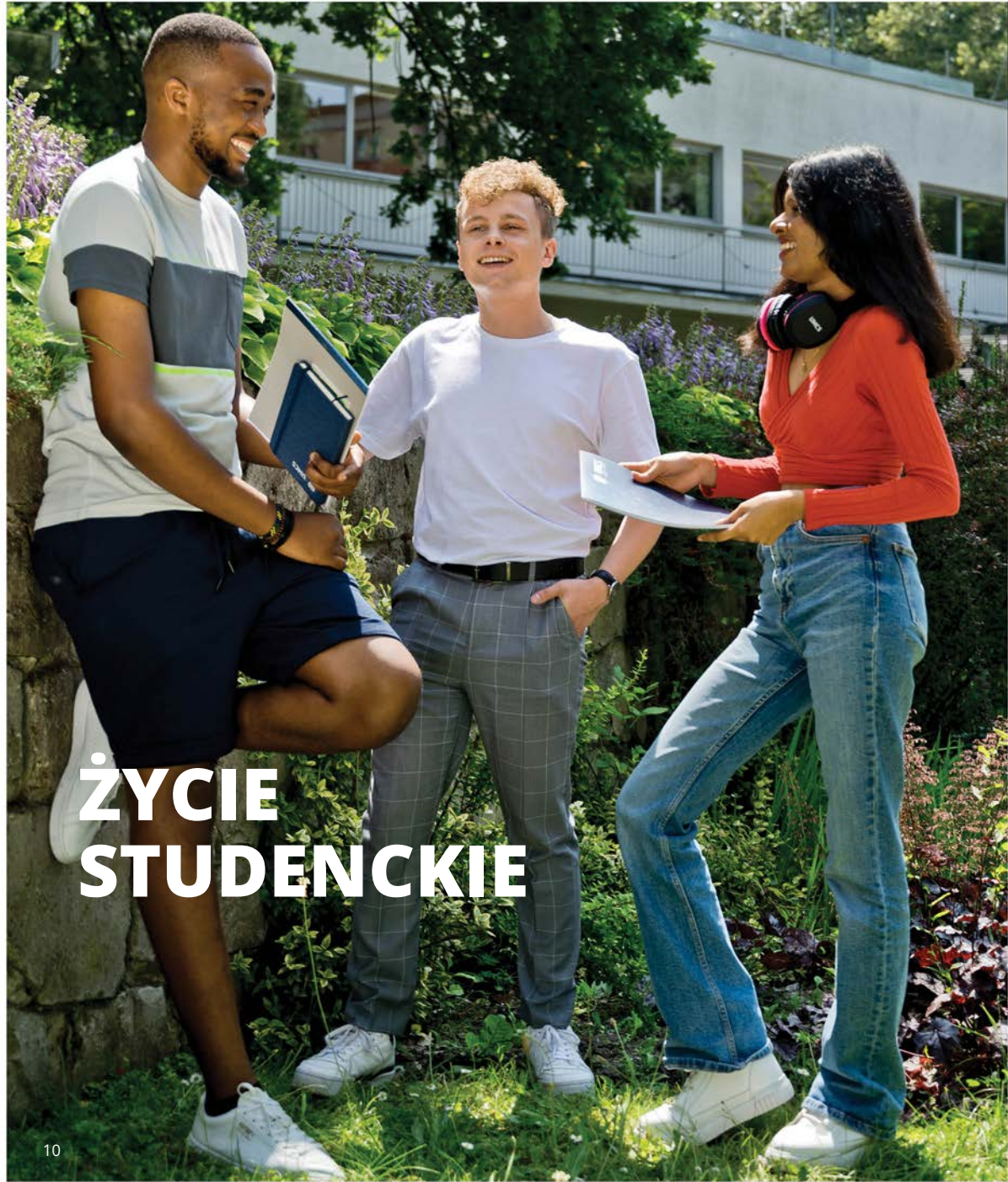
Wynik egzaminu maturalnego na poziomie podstawowym uznawany w postępowaniu kwalifikacyjnym nie może być niższy niż 30%.

Szczegółowe zasady kwalifikacji (przedmioty maturalne) dostępne są przy opisie każdego z kierunków na stronie:

[www.rekrutacja.umcs.pl](http://www.rekrutacja.umcs.pl)

**Przy przeliczaniu wyników postępowania kwalifikacyjnego pod uwagę brane są wyniki najkorzystniejsze dla kandydata.**





# ŻYCIE STUDENCKIE



## AKADEMIKI

Uniwersytet posiada **9 akademików**, w których jest około 2500 miejsc. Domy studenckie położone są w bezpośrednim sąsiedztwie budynków dydaktycznych oraz w pobliżu centrum.

- Oferujemy miejsca w pokojach 1-, 2- osobowych o różnym standardzie, w tym dostosowane do potrzeb osób z niepełnosprawnościami. Opłaty uzależnione są od standardu pokoju.
- W każdym Domu Studenckim do dyspozycji mieszkańców są pokoje tzw. cichej nauki, a w wybranych są także sale telewizyjne.
- Pierwszeństwo w uzyskaniu miejsca w akademiku mają osoby, którym codzienny dojazd z miejsca zamieszkania uniemożliwiłby lub w znacznym stopniu utrudnił studiowanie

oraz osoby znajdujące się w trudnej sytuacji materialnej.

- Dla studentów zaocznych udostępniamy miejsca w pokojach gościnnych na czas zjazdów.

**Szczegółowe zasady ubiegania się o miejsce w domu studenckim, cennik oraz inne informacje związane z akademikami można znaleźć na stronie:**

**[www.akademiki.umcs.pl](http://www.akademiki.umcs.pl)**



# WYMIANA I WSPÓŁPRACA ZAGRANICZNA



## ERASMUS+ 2021-27

To program Komisji Europejskiej na lata 2021–2027, który wspiera wszystkie sektory kształcenia i szkolenia, zwłaszcza kształcenia zawodowego, szkolnictwa wyższego, uczenia się dorosłych, pozaformalnego kształcenia się młodzieży. W jego skład wchodzi:

- **Akcja 1:** międzynarodowa mobilność edukacyjna (studentów, absolwentów, pracowników);
- **Akcja 2:** międzynarodowa współpraca na rzecz innowacji i wymiany dobrych praktyk obejmująca m.in. nowe formy i programy kształcenia, nowe metody i narzędzia dydaktyczne, współpraca z przedsiębiorstwami i otoczeniem zewnętrznym uczelni, Erasmus Mundus Programmes;
- **Akcja 3:** wsparcie dla reform w obszarze edukacji;
- **Program Jean Monnet:** katedry, moduły, centra doskonałości, wsparcie dla instytucji i stowarzyszeń, sieci;
- **Program Sport:** współpraca partnerska w dziedzinie sportu, niekomercyjne europejskie imprezy sportowe.

Obszar mobilności międzynarodowej Programu Erasmus+ został rozszerzony o tzw. kraje partnerskie (trzecie), sąsiadujące z UE. Dzięki temu do niektórych akcji Erasmus+ zostały dopuszczone: Armenia, Azerbejdżan,

Białoruś, Gruzja, Mołdawia, Ukraina, Algieria, Egipt, Izrael, Jordania, Liban, Libia, Maroko, Palestyna, Syria, Tunezja, Albania, Bośnia i Hercegowina, Kosowo, Czarnogóra, Serbia, Rosja. Państwa te mogą ubiegać się o uczestnictwo w programie na warunkach ogólnych, po spełnieniu wymogów formalnych, np.: podpisaniu stosownej umowy, utworzeniu narodowej agencji zarządzającej programem oraz wpłacie tzw. entry ticket, jeśli państwa te zdecydują, że chcą ponieść te koszty, by przystosować swoje instytucje do standardów obowiązujących państwa unijne.

**Biuro Programu Erasmus+  
Biuro ds. Obsługi Studiów i Studentów  
Zagranicznych, Centrum Kształcenia  
i Obsługi Studiów**

**Tel. 81 537 54 10**

**Ds. Grześ, ul. Langiewicza 24, pok. 10, 11;  
20-035 Lublin**

**erasmus@umcs.pl**

**FB: UMCS International Student Office**

Szczegółowe informacje o programie Erasmus Plus: w języku polskim:  
<http://erasmusplus.org.pl>,  
w języku angielskim:  
<http://ec.europa.eu/programmes/erasmus-plus>

## MOST

Jest to program mobilności studentów i doktorantów. Od 1999 r. cieszy się niesłabnącym zainteresowaniem, umożliwiając studiowanie przez semestr lub cały rok akademicki na jednej z ponad dwudziestu polskich uczelni partnerskich. Udział w programie jest bezpłatny i niezależny od trybu studiów.

MOST daje możliwość:

- realizacji programu studiów na uczelni innej niż macierzysta,
- wyboru dodatkowych, związanych z zainteresowaniem studentki/studenta, zajęć dydaktycznych,
- nawiązania kontaktu ze specjalistami w danej dziedzinie, pracującymi na uczelni innej niż macierzysta,
- korzystania z księgozbioru innej uczelni, wykonywania kwerend bibliotecznych poza ośrodkiem macierzystym,
- prowadzenia badań do pracy seminaryjnej, magisterskiej, czy dysertacji doktorskiej w środowisku powiązanim z przedmiotem analiz,
- nawiązania kontaktów ze środowiskiem naukowym innego wydziału, instytutu, katedry,
- wykazania się, także przed przyszłym pracodawcą, umiejętnością adaptacji do nowych warunków, mobilnością.

**Ogólne warunki udziału w mobilności Programu oraz warunki dofinansowania wyjazdów studenckich na UMCS znajdują się na stronie [www.umcs.pl](http://www.umcs.pl) w zakładce Student.**

Szczegółowe informacje o rekrutacji i ofercie programu MOST:

**<https://most.amu.edu.pl>**



**ATHENA**  
EUROPEAN UNIVERSITY

## **ATHENA**

Uniwersytet Marii Curie-Skłodowskiej jest członkiem prestiżowego konsorcjum Uniwersytetów Europejskich – ATHENA (Advanced Technology Higher Education Network Alliance). Wraz z innymi uczelniami z całego kontynentu, UMCS realizuje działania z zakresu zaawansowanych technologii w szkolnictwie wyższym.

W ramach sieci ATHENA zrzeszonych jest aktualnie dziewięć uniwersytetów:

1. Politécnico do Porto, Portugalia (koordynator projektu)
2. Hellenic Mediterranean University, Grecja
3. Universität Siegen, Niemcy
4. Univerza v Mariboru, Słowenia
5. Università Degli Studi Niccolo Cusano Telematica Roma, Włochy
6. Université d'Orleans, Francja
7. Vilniaus Gedimino Technikos Universitetas, Litwa
8. Universidade de Vigo, Hiszpania
9. Uniwersytet Marii Curie-Skłodowskiej w Lublinie, Polska

Działania prowadzone w ramach konsorcjum ATHENA mają na celu kształtowanie cyfrowej transformacji społeczeństw, a także wspieranie rozwoju zrównoważonej i bezpiecznej gospodarki cyfrowej. ATHENA to także wysokiej jakości standardy międzynarodowej edukacji, dostosowane do potrzeb globalnego rynku, podejmowanie wyzwań społecznych i środowiskowych oraz kreowanie europejskich priorytetów badawczych.

UMCS jest dziewiętnastą w Polsce jednostką zrzeszoną w tego typu konsorcjum i jedyną po wschodniej stronie Wisły.

Możliwość udziału w tego typu inicjatywie to dla UMCS ogromna szansa na rozwijanie umiędzynarodowienia kształcenia (poprzez uatrakcyjnienie programów studiów), jak również badań i transferu wiedzy oraz technologii, ukierunkowanych na potrzeby społeczne i uwarunkowania regionu.

Współpraca z ośmioma uniwersytetami z całej Europy to szereg możliwości dla studentów, takich jak odbywanie studiów, staży na zagranicznych uczelniach, zdobywanie wspólnych dyplomów czy uzyskiwanie poświadczeń różnych kwalifikacji cząstkowych (tzw. 'microcredentials'). Studenci UMCS mają na wyciągnięcie ręki możliwości współpracy z innymi europejskimi Uniwersytetami.

Oficjalna strona sieci ATHENA:  
**<https://athena-uni.eu/>**

Facebook:  
**[www.facebook.com/athena.university](http://www.facebook.com/athena.university)**



## CEEPUS

To środkowoeuropejski (rządowy) program wymiany akademickiej. Sygnatariuszami programu są: Albania, Austria, Bośnia i Hercegowina, Bułgaria, Czarnogóra, Chorwacja, Czechy, Macedonia, Mołdawia, Polska, Rumunia, Serbia, Słowacja, Słowenia, Węgry oraz Kosowo – Uniwersytet w Prisztinie.

Stypendia CEEPUS są przyznawane studentom na studia/staże oraz na praktyki zawodowe w ww. krajach, a nauczycielom akademickim – na działania wzmacniające środkowoeuropejski charakter uniwersyteckich programów nauczania.

Stypendia CEEPUS są kompleksowe, tzn. pokrywają koszty utrzymania, zakwaterowania, ubezpieczenia medycznego i NNW na czas pobytu stypendysty w kraju przyjmującym. Wysokość stypendiów jest proporcjonalna do kosztów utrzymania w danym kraju (w Polsce ok. 900 zł/mies.). Koszty podróży mogą być finansowane przez kraj wysyłający stypendystę (BUWiWM za pośrednictwem uczelni macierzystej).



Więcej informacji  
na temat programu na stronie:  
[https://www.ceepus.info/content/  
contact](https://www.ceepus.info/content/contact)

## STYPENDIA ZAGRANICZNE RZĄDU

Aktualne informacje o stypendiach zagranicznych dla Polaków oraz o studiach i stażach w Polsce dla cudzoziemców, które są organizowane w ramach umów zawartych przez Rząd RP, znajdują się na stronie Narodowej Agencji Wymiany Akademickiej **NAWA**.

**NAWA** to jednostka podległa Ministrowi Nauki i Szkolnictwa Wyższego, organizująca rekrutację naukowców i studentów na krajowe oraz międzynarodowe stypendia, studia i staże.

Kontakt:

### NAWA

**ul. Ogrodowa 28/30**  
**00-896 Warszawa**  
**tel. 22 3903500**



# BIBLIOTEKA GŁÓWNA UMCS

Obecną strukturę systemu biblioteczno-informacyjnego Uniwersytetu tworzy Biblioteka Główna UMCS i 18 bibliotek specjalistycznych.

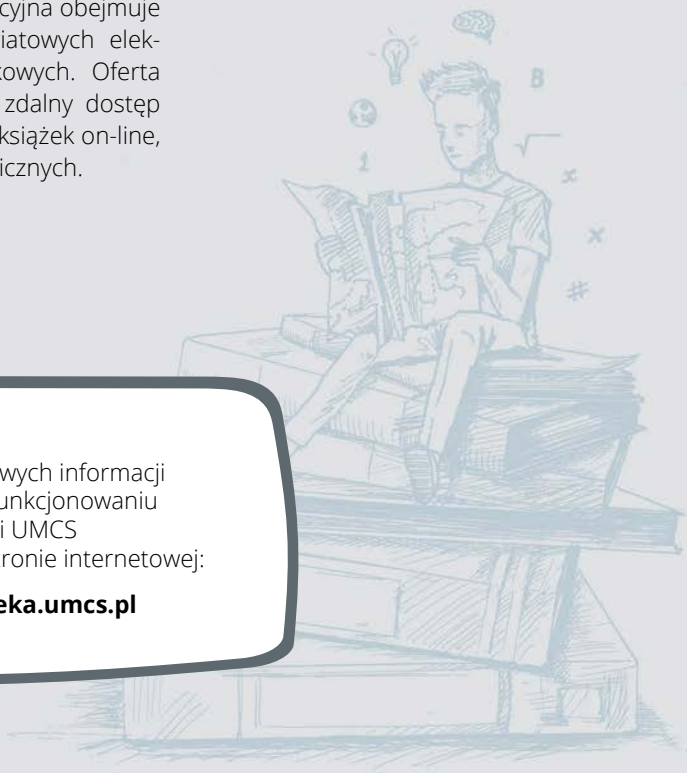
Biblioteka UMCS realizuje zadania związane z upowszechnianiem nauki. Pełni funkcję centrum edukacji, informacji i kultury. Jej zbiory liczą ponad 2,9 mln woluminów i jednostek obliczeniowych. Istotną ofertą biblioteczną są zbiory udostępniane w formie cyfrowej, prezentowane dzięki zasobom licencjonowanych baz danych i Bibliotece Cyfrowej. Szeroka cyfrowa oferta edukacyjna obejmuje ponad 7 tysięcy tytułów światowych elektronicznych czasopism naukowych. Oferta naukowa poszerzona jest o zdalny dostęp do kilkunastotysięcznych baz książek on-line, zarówno polskich, jak i zagranicznych.

Biblioteka UMCS organizuje warsztaty naukowe i dydaktyczne w zakresie dyscyplin reprezentatywnych. Udostępnia informacje o krajowych i światowych osiągnięciach naukowych. Prowadzi usługową działalność informacyjno-bibliograficzną oraz dydaktyczną w zakresie rozwijania umiejętności informacyjnych. Oferuje także pomoc informacyjno-bibliograficzną i faktograficzną niezbędną przy badaniach naukowych wykorzystywanych w budowaniu gospodarki opartej na wiedzy.



Więcej szczegółowych informacji o działalności i funkcjonowaniu Biblioteki UMCS można uzyskać na stronie internetowej:

**[www.biblioteka.umcs.pl](http://www.biblioteka.umcs.pl)**







# POMOC MATERIALNA

## ŚWIADCZENIA O CHARAKTERZE SOCJALNYM

- **Stypendium socjalne** – przysługuje studentowi znajdującemu się w trudnej sytuacji materialnej. Otrzymanie tego świadczenia oraz jego wysokość zależy od dochodu na osobę w rodzinie studenta.
- **Stypendium dla osób z niepełnosprawnościami** – przysługuje osobie z ważnym orzeczeniem o stopniu niepełnosprawności. Wysokość stypendium zależy od posiadanego stopnia niepełnosprawności.
- **Zapomoga** – jednorazowe, bezzwrotne świadczenie, które przysługuje studentowi w przejściowo trudnej sytuacji życiowej. Wysokość zapomogi uzależniona jest od zaistniałego zdarzenia.

## ŚWIADCZENIA O CHARAKTERZE MOTYWACYJNYM

### ■ Stypendium rektora dla studentów

O stypendium mogą ubiegać się studenci z wysokimi wynikami w nauce, osiągnięciami naukowymi lub artystycznymi, osiągnięciami sportowymi we współzawodnictwie, co najmniej na poziomie krajowym. Stypendium rektora może otrzymać również student przyjęty na pierwszy rok studiów w roku zaliczenia egzaminu maturalnego, który jest laureatem olimpiady międzynarodowej, laureatem lub finalistą olimpiady stopnia centralnego. O to stypendium ubiegać może się również student przyjęty na pierwszy rok studiów w roku zaliczenia egzaminu maturalnego, który jest medalistą współzawodnictwa sportowego o tytuł Mistrza Polski w danym sporcie.

Szczegółowe informacje na temat świadczeń socjalnych można znaleźć na stronie:

[www.stypendia.umcs.pl](http://www.stypendia.umcs.pl)



Szczegółowe informacje na temat kryteriów otrzymywania stypendium rektora dla najlepszych studentów, tryb wnioskowania oraz inne informacje dotyczące tego świadczenia można znaleźć na stronie:

[www.stypendia.umcs.pl](http://www.stypendia.umcs.pl)



## ■ Stypendium Ministra Edukacji i Nauki

O stypendium mogą ubiegać się studenci, którzy wykazują się znaczącymi osiągnięciami naukowymi lub artystycznymi związanymi ze studiami lub osiągnięciami sportowymi po ukończeniu pierwszego roku studiów pierwszego stopnia lub jednolitych magisterskich, a także na pierwszym roku studiów drugiego stopnia, jednak tylko w przypadku rozpoczęcia studiów w ciągu roku od ukończenia studiów pierwszego stopnia.

**Szczegółowe informacje na temat kryteriów otrzymywania stypendium ministra oraz inne informacje dotyczące tego świadczenia można znaleźć na stronie Ministerstwa Edukacji i Nauki.**

**Każde ze stypendiów można otrzymywać tylko na jednym kierunku!**



## ■ Stypendium Marszałka Województwa Lubelskiego

O stypendium może ubiegać się student, który spełnia łącznie następujące warunki:

- zamieszkuje w województwie lubelskim;
- w roku ubiegania się o stypendium nie ukończył 26 lat;
- w terminie wynikającym z regulaminu studiów uczelni zaliczył rok studiów jednolitych magisterskich w uczelni macierzystej lub zaliczył rok studiów pierwszego lub drugiego stopnia w uczelni macierzystej albo kontynuuje naukę na studiach drugiego stopnia, rozpoczętych w terminie roku od ukończenia studiów pierwszego stopnia;
- uzyskał stypendium rektora dla najlepszych studentów w macierzystej uczelni na rok akademicki, w którym składany jest wniosek – udokumentowane decyzją lub zaświadczeniem o przyznaniu stypendium, a w przypadku studentów uczelni zagranicznych uzyskał odpowiednio wysokie osiągnięcia w nauce, mogące znacząco przyczynić się do rozwoju regionu lub wnieść znaczący wkład w rozwój nauki;
- nie korzysta z urlopów określonych w regulaminie studiów w okresie, na który ubiega się o przyznanie stypendium.



**Szczegóły można znaleźć na stronie [www.lubelskie.pl](http://www.lubelskie.pl)**

## ■ Stypendium Miasta Lublin

Stypendium to może być przyznane studentowi zamieszkałemu na terenie Miasta Lublin, który spełnia łącznie poniższe kryteria:

- jest studentem studiów pierwszego lub drugiego stopnia albo jednolitych studiów magisterskich, w systemie studiów stacjonarnych;
- w ostatnich dwóch latach akademickich prowadził działalność mogącą przyczynić się do rozwoju Lublina i działalność naukową, która może wnieść wkład w rozwój nauki, w szczególności, jeśli efekty wyżej wymienionej działalności mogą być wdrożone lub wykorzystane w praktyce przez miasto Lublin, środowisko naukowe oraz przedsiębiorstwa prowadzące działalność na lokalnym rynku, wpływając na rozwój gospodarczy Lublina;
- zaliczył co najmniej drugi rok studiów I stopnia lub jednolitych studiów magisterskich albo jest studentem studiów II stopnia;
- uzyskał średnią ocen ze wszystkich zaliczeń i egzaminów nie niższą niż 4,50;
- nie przebywa na urlopie, z wyjątkiem urlopów naukowych.



**Szczegółowe informacje na stronie  
[www.lublin.eu/edukacja](http://www.lublin.eu/edukacja)**

## WSPARCIE DLA STUDENTÓW

### BIURO DS. OSÓB Z NIEPEŁNOSPRAWNOŚCIAMI I WSPARCIA PSYCHOLOGICZNEGO

Dom Studencki „Helios”

ul. Czwartaków 13 pok. 2 i 9

20-036 Lublin

tel.: +48 (81) 537-58-90

e-mail: [punkt@poczta.umcs.lublin.pl](mailto:punkt@poczta.umcs.lublin.pl)

facebook:

Biuro ds. Osób z Niepełnosprawnościami  
i Wsparcia Psychologicznego UMCS

Praca naszego Biura jest dedykowana studentom i studentkom z różnorodnymi potrzebami, w szczególności osobom z niepełnosprawnościami, osobom w spektrum autyzmu i w kryzysie zdrowia psychicznego.

- wspieramy Was na każdym etapie Waszej edukacji,
- wyrównujemy szanse edukacyjne i dostosowujemy proces dydaktyczny,
- konsultujemy, inicjujemy i wdrażamy rozwiązania z zakresu dostępności,
- współpracujemy z organizacjami studenckimi (m.in. ZSN „Alter Idem”, ACW, SKNP „Adesse”),
- organizujemy szkolenia, panele dyskusyjne, warsztaty dla osób studiujących i pracujących na UMCS,
- słuchamy Was i wspieramy w Waszych działaniach.

### **Dla kandydatów na studia:**

Chcesz studiować na UMCS?

Masz pytania dotyczące dostosowania naszych Wydziałów do potrzeb osób z niepełnosprawnościami?

Potrzebujesz wsparcia tłumacza polskiego języka migowego lub asystenta dydaktycznego w trakcie rekrutacji?

**Skontaktuj się z nami.**

### **Dla studentów i studentek z niepełnosprawnościami oferujemy:**

- **Konsultacje psychologiczne** – dla osób studiujących na UMCS, które znalazły się w kryzysie zdrowia psychicznego. Porady udzielane są w języku polskim, angielskim, ukraińskim, rosyjskim.
- **Bezpłatny transport** – dla osób, które potrzebują wsparcia podczas dojazdu na zajęcia i powrotu do domu.

- **Asystent dydaktyczny** – asystentki i asystenci pomogą w dotarciu na zajęcia, sporządzeniu notatek, dostosowaniu materiałów dydaktycznych oraz w innych koniecznych działaniach, które będą wspierać Cię w Twojej edukacji.
- **Tłumacz polskiego języka migowego** – tłumacz pomoże osobom głuchym w komunikowaniu się na uczelni. Oferujemy tłumacza stacjonarnego na zajęcia oraz tłumacza on-line w dziekanatach.
- **Wypożyczalnia sprzętu** – u nas możesz wypożyczyć m.in. dyktafony, powiększalniki, notebooki, system FM, klawiatury dla osób piszących jedną ręką.

**W celu uzyskania informacji o dostosowaniu poszczególnych Wydziałów UMCS do potrzeb osób z niepełnosprawnościami zachęcamy do kontaktu z naszym Biurem.**



# BIURO ROZWOJU KOMPETENCJI

## O NAS

Biuro Rozwoju Kompetencji prowadzi działalność edukacyjną, doradczą i informacyjną dla studentów, absolwentów oraz pracowników UMCS na rzecz ich rozwoju zawodowego i osobistego.

## CO ROBIMY?

- **Poradnia edukacyjno-zawodowa**
- **Poradnictwo zawodowe / coaching kariery**

Pomagamy podejmować dobre decyzje zawodowe – określić najlepszy dla siebie charakter pracy, kierunek i poziom dalszego kształcenia. Wspieramy w procesie poszukiwania pracy i przygotowania do procedur rekrutacyjnych.

- **Poradnictwo edukacyjne**

Oferujemy wsparcie dla osób poszukujących najlepszej oferty edukacyjnej dla siebie na różnych etapach edukacji.

- **Serwis internetowy kariera**

Prowadzimy internetową bazę ofert pracy, praktyk oraz staży dla studentów i absolwentów UMCS: [www.brk.umcs.pl](http://www.brk.umcs.pl)

Umożliwiamy organizację praktyk dodatkowych, nieobjętych programem studiów.

- **Współpraca z pracodawcami**

Współpracujemy z pracodawcami w zakresie realizacji projektów rekrutacyjnych, organizacji spotkań, prezentacji firm na Uczelni itp. Oferujemy różnego typu organizacjom (od komercyjnych, przez samorządowe, administrację publiczną oraz organizacje pozarządowe) możliwość promocji ofert pracy, staży

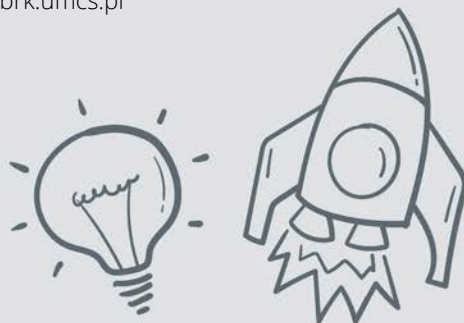
i praktyk za pośrednictwem serwisu internetowego BRK oraz prezentacji swojej działalności i ofert dla studentów UMCS podczas spotkań organizowanych na Uniwersytecie.

- **Warsztaty i szkolenia**

Realizujemy szkolenia i warsztaty wspierające rozwój osobisty oraz zawodowy studentów, pracowników i absolwentów naszej Uczelni, m.in. typy osobowości w oparciu o metodę MBTI®, zarządzanie stresem, asertywność, kreatywność, planowanie kariery zawodowej, przygotowanie do procesu rekrutacji itp.

## REALIZOWANE PROJEKTY:

- PROGRAM ABSOLWENT UMCS  
[www.absolwent.umcs.pl](http://www.absolwent.umcs.pl)
- AKADEMIA PRZEDSIĘBIORCZOŚCI UMCS  
[www.akademia.umcs.pl](http://www.akademia.umcs.pl)
- PRZEDSIĘBIORCZA MŁODZIEŻ  
[www.gospodarczy.lublin.eu/przedsiębiorcza-młodzież](http://www.gospodarczy.lublin.eu/przedsiębiorcza-młodzież)
- KREATYWNÍ NA UMCS  
[www.brk.umcs.pl](http://www.brk.umcs.pl)
- PODZIEL SIĘ PASJĄ  
[www.brk.umcs.pl](http://www.brk.umcs.pl)
- UMIEM W KARIERĘ  
[www.brk.umcs.pl](http://www.brk.umcs.pl)
- Career & Me 2023  
[www.brk.umcs.pl](http://www.brk.umcs.pl)





## AKTYWNOŚĆ STUDENCKA



### AKADEMICKIE CENTRUM KULTURY I MEDIÓW UMCS „CHATKA ŻAKA”

Akademyjne Centrum Kultury i Mediów UMCS Chatka Żaka od 58 lat wspiera i popularyzuje kulturę studencką. W Chatce działa 6 linii programowych (Ruch, Dźwięk, Kadr, Słowo, Lifestyle, Visual Art), w ramach których organizowane są różnorodne wydarzenia: warsztaty, seanse filmowe, wernisaże, spektakle grup studenckich, koncerty oraz festiwale. Wśród znanych już wydarzeń cyklicznych znajdują się m.in. Studencka Wiosna Teatralna, Przez Świat. Spotkania z podróżą czy Mikołajki Folkowe. Tutaj nie tylko możesz doświadczać kultury, ale także tworzyć ją w ramach Przestrzeni Kultury Studenckiej lub

Stypendiów Kulturalnych Bogdanki w Chatce Żaka. Rozpoczynając studia na UMCS możesz dołączyć do działających u nas grup artystycznych takich jak: teatry studenckie (Barter, Teatr Imperialny albo teatr tańca zMYśł), zespoły muzyczne lub Zespoły Reprezentacyjne UMCS (Zespół Tańca Ludowego i Chór Akademicki). Jednostka jest również siedzibą mediów akademickich – Akademickiego Radia Centrum i Telewizji Akademickiej TV UMCS – w których młodzi adepci dziennikarstwa zdobywają pierwsze doświadczenie zawodowe. W ACKiM UMCS Chatka Żaka każdy student znajdzie miejsce dla siebie!



## KLUB UCZELNIANY AZS UMCS LUBLIN

Chciałbyś rozpocząć przygodę ze sportem? A może specjalizujesz się w określonej dyscyplinie i chciałbyś doskonalić swoje umiejętności pod okiem profesjonalistów? Jeśli tak, to koniecznie dołącz do Klubu Uczelnianego AZS UMCS Lublin! W jego ofercie jest ponad 30 różnych sekcji, m.in.: pływania, lekkiej atletyki, futsalu, piłki ręcznej czy snowboardu! Oprócz sekcji

akademickich klub prowadzi również grupy wychynowe, występujące w profesjonalnych ligach – koszykarki grają w ekstraklasie, a piłkarki ręczne i koszykarze w pierwszej lidze. Klub zrzesza ponad 1000 członków i jest jednym z największych w kraju. W składzie AZS UMCS znajdują się medalisci mistrzostw świata oraz igrzysk olimpijskich, jak Małgorzata Hołub-Kowalik czy Adela Piskorska. Najwybitniejsi studenci-sportowcy korzystają z programów ułatwiających godzenie nauki z czynnym uprawianiem sportu jak „Narodowa Reprezentacja Akademicka” czy „Program dwutorowej kariery UMCS”. Dołącz do zwycięzców!







**Zarząd Uczelniany  
Samorządu Studentów**  
UNIWERSYTETU MARII CURIE-SKŁODOWSKIEJ

## **ZARZĄD UCZELNIANY SAMORZĄDU STUDENTÓW UMCS**

Samorząd Studentów UMCS jest reprezentantem ogółu studentek i studentów. Głównym zadaniem organizacji jest dbanie o interesy społeczności akademickiej, wspieranie młodych ludzi, którzy chcą się rozwijać oraz dbanie o integrację środowiska studenckiego naszej Uczelni.

Działania Samorządu podejmowane są na dwóch płaszczyznach: wydziałowej, czyli Rady Wydziałowej Samorządu Studentów oraz ogólnouczelnianej, czyli Zarząd Uczelniany Samorządu Studentów oraz Parlament Studentów UMCS.

Zarząd realizuje różnego rodzaju kursy, warsztaty i szkolenia skierowane do studentek i studentów naszej Uczelni m.in. w ramach Akademii Samorządowca, organizuje wyjazdy integracyjno-szkoleniowe jak Adapciak, czy tworzy Lubelskie Dni Kultury Studenckiej. Popularyzuje także krzewienie kultury fizycznej wśród studentek i studentów poprzez organizację wydarzeń sportowych jak Turniej Bilardowy, czy Szachowy. ZUSS promuje wymiany studenckie tj. Erasmus oraz MOST, dba o pozytywny wpływ procesu ankietyzacji na jakość kształcenia na naszym Uniwersytecie oraz podejmuje przedsięwzięcia kulturalne np. stand-upy, czy koncerty. ZUSS zorganizował występy m.in. Luxtorpedy, Organika, Sarsy, Marie, Piotra Cugowskiego czy Studia Accantus.

Przyjdź do samorządu i współtwórz życie kulturalno-społeczne na UMCS!

*Trójka*

## **STOŁÓWKA AKADEMICKA „TRÓJKA”**

Stołówka Akademicka „Trójka”, to miejsce, gdzie można zdrowo i smacznie zjeść, a także odpocząć po trudnych zajęciach. Znajduje się tu strefa coworkingowa przeznaczona do pracy lub relaksu. Można z niej korzystać bezpłatnie od poniedziałku do piątku w godzinach 10.00–22.00, oraz w soboty w godzinach 10.00–15.15.

W części gastronomicznej studenci, doktoranci i pracownicy uczelni mogą zjeść smaczne posiłki w przystępnej cenie. Dzięki kapitalnemu remontowi – zarówno wewnątrz, jak i na zewnątrz – budynek jest nowoczesny, wygodny i funkcjonalny. „Trójka” wyposażona jest w windę oraz posiada udogodnienia dla osób z niepełnosprawnościami. Na terenie stołówki dostępny jest bezpłatny Internet – eduroam. Dzięki dogodnemu położeniu „Trójki” w centrum miasteczka akademickiego stołówkę odwiedzają dziennie setki studentów i pracowników uczelni.



# OFERTA KSZTAŁCENIA





# UMCS

WYDZIAŁ ARTYSTYCZNY

## SIŁA RELACJI



[www.artystyczny.umcs.pl](http://www.artystyczny.umcs.pl)

## WYDZIAŁ ARTYSTYCZNY

al. Kraśnicka 2a, 2b; 20-718 Lublin; +48 81 537 69 45; +48 81 537 69 57

[www.artystyczny.umcs.pl](http://www.artystyczny.umcs.pl)

### EDUKACJA ARTYSTYCZNA W ZAKRESIE SZTUKI MUZYCZNEJ

**Studia pierwszego stopnia stacjonarne**

**Specjalności na studiach:**

- prowadzenie zespołów
- muzyka rozrywkowa

**Podstawą kwalifikacji** jest sprawdzian praktyczny obejmujący sprawdzenie zdolności i umiejętności muzycznych w zakresie:

1. predyspozycji manualnych i wokalnych,
2. słuchu muzycznego,
3. umiejętności gry na wybranym instrumencie.

Poszczególne części sprawdzianu praktycznego oceniane są w skali od 0 do 25 punktów. Minimalna liczba punktów oznaczająca pozytywny wynik każdego sprawdzianu wynosi 11 punktów. Kandydaci, którzy nie otrzymają minimalnej liczby punktów z jednego ze sprawdzianów praktycznych nie będą dopuszczeni do dalszego postępowania kwalifikacyjnego. Ostateczny wynik stanowi suma punktów z egzaminu praktycznego.

**Studia drugiego stopnia stacjonarne**

**Specjalności na studiach:**

- prowadzenie zespołów
- animacja kultury muzycznej

O przyjęcie na studia mogą ubiegać się absolwenci studiów I stopnia kierunku z obszaru edukacja artystyczna w zakresie sztuki muzycznej, którzy w ramach tego kierunku odbyli kształcenie nauczycielskie dotyczące edukacji muzycznej.\*

Podstawą kwalifikacji jest sprawdzian zdolności i umiejętności muzycznych w zakresie dyrygowania. Sprawdzian podlega ocenie w skali od 0 do 25 punktów. Minimalna liczba oznaczająca pozytywny wynik wynosi 11 punktów.

\* Absolwenci kierunku z zakresu edukacja artystyczna w zakresie sztuk muzycznych ukończonego na innych uczelniach po podjęciu studiów mogą być zobowiązani do uzupełnienia różnic programowych z zakresu kształcenia nauczycielskiego.



## JAZZ I MUZYKA ESTRADOWA

Studia pierwszego stopnia stacjonarne

### Specjalności:

- wykonawstwo instrumentalne
- wykonawstwo wokalne

Kwalifikacja odbywa się w dwóch etapach:

### I etap

**Sprawdzian umiejętności wykonawczych w zakresie przedmiotu kierunkowego:**



1. śpiew solowy (dla kandydatów na specjalność wykonawstwo wokalne)
2. gra na wybranym instrumencie (dla kandydatów na specjalność wykonawstwo instrumentalne)

Sprawdzian w zakresie przedmiotu kierunkowego podlega ocenie w skali od 0 do 25 punktów. Minimalna liczba punktów oznaczająca pozytywny wynik wynosi 16 pkt.

Kandydaci, którzy nie otrzymają w pierwszym etapie minimalnej liczby punktów nie przystępują do II etapu.

## II etap

### Sprawdzian predyspozycji słuchowych

Sprawdzian w zakresie predyspozycji słuchowych podlega ocenie w skali od 0 do 15 punktów. Minimalna liczba punktów oznaczająca pozytywny wynik wynosi 9 pkt.

## Studia drugiego stopnia stacjonarne

Kandydaci na studia II stopnia muszą legitymować się dyplomem ukończenia studiów licencjackich w dyscyplinie sztuki muzyczne.

### Specjalności:

- wykonawstwo instrumentalne
- wykonawstwo wokalne
- produkcja muzyczna

## WYKONAWSTWO WOKALNE I INSTRUMENTALNE

kwalfikacja odbywa się w trzech etapach:

### I etap

Sprawdzian umiejętności wykonawczych w zakresie przedmiotu kierunkowego:

1. śpiew solowy (dla kandydatów na specjalność wykonawstwo wokalne)
2. gra na wybranym instrumencie (dla kandydatów na specjalność wykonawstwo instrumentalne)

Sprawdzian w zakresie przedmiotu kierunkowego podlega ocenie w skali od 0 do 25 punktów. Minimalna liczba punktów oznaczająca pozytywny wynik wynosi 16 pkt. Kandydaci, którzy nie otrzymają w pierwszym etapie minimalnej liczby punktów nie przystępują do II i III etapu.

### II etap

Sprawdzian predyspozycji słuchowych

Sprawdzian w zakresie predyspozycji słuchowych podlega ocenie w skali od 0 do 15 punktów. Minimalna liczba punktów oznaczająca pozytywny wynik wynosi 9 pkt.

### III etap

Rozmowa kwalifikacyjna

Rozmowa kwalifikacyjna podlega ocenie w skali od 0 do 15 punktów. Minimalna liczba punktów oznaczająca pozytywny wynik wynosi 9 pkt.

**Przy jednakowej sumie punktów o miejscu w rankingu decyduje wyższa punktacja z przedmiotu kierunkowego.**



## **PRODUKCJA MUZYCZNA**

**Kwalifikacja odbywa się w trzech etapach:**

### **I etap**

#### **Rozmowa kwalifikacyjna i ocena przesłanego wcześniej portfolio**

Rozmowa kwalifikacyjna sprawdza wiedzę ogólną z zakresu muzyki jazzowej i rozrywkowej, a przesłane portfolio ma zawierać:

1. zapis audio dwóch utworów ze znaczącą, decydującą własną rolą (wykonanie, nagranie, mix, kierownictwo muzyczne) - format wave, MP3;
2. zapis nutowy dwóch własnych kompozycji lub aranżacji (opracowań) – PDF.

Kandydat zobowiązany jest do załączenia oświadczenia o autorstwie nagrań audio i materiałów nutowych. Portfolio ma być przesłane wcześniej w sposób wskazany w procesie rejestracji.

Poszczególne etapy podlegają odrębnej ocenie.

Rozmowa kwalifikacyjna oraz portfolio podlegają ocenie w skali od 0 do 25 punktów. Minimalna liczba punktów oznaczająca pozytywny wynik wynosi 16 pkt.

Kandydaci, którzy nie otrzymają w pierwszym etapie minimalnej liczby punktów nie przystępują do II i III etapu.

### **II etap**

#### **Sprawdzian umiejętności wykonawczych - gra na wybranym instrumencie**

- dwa dowolne utwory w stylistyce jazzowej lub rozrywkowej z akompaniamentem (sekcja rytmiczna, iReal, minus one itp.). Jeden z utworów powinien zawierać improwizację lub solo instrumentalne. W przy-

padku fortepianu i gitary jeden utwór może być wykonany solo.


### **III etap**

#### **Sprawdzian predyspozycji słuchowych**

Etapy II i III oceniane są w skali od 0 do 15 punktów. Minimalna liczba punktów oznaczająca pozytywny wynik wynosi 9 pkt.

**Przy jednakowej sumie punktów o miejscu w rankingu decyduje wyższa punktacja z przedmiotu kierunkowego.**





## **EDUKACJA ARTYSTYCZNA W ZAKRESIE SZTUK PLASTYCZNYCH**

**Studia jednolite magisterskie  
stacjonarne**

### **Specjalności:**

Możliwość realizacji dyplomu w dowolnej dyscyplinie plastycznej: malarstwo, grafika, rzeźba, ceramika, szkło, rysunek, fotografia, multimedia, intermedia i inne.

Absolwent kierunku uzyskuje uprawnienia nauczycielskie.

Podstawą kwalifikacji są egzaminy praktyczne z:

1. rysunku – studium postaci (rysunek wykonany ołówkiem, węglem lub kredką),
2. malarstwa (martwa natura wykonana w technice akryl, olej lub tempera na papierze lub płótnie) lub rzeźby – studium postaci (rzeźba wykonana w glinie).

Oba egzaminy oceniane są niezależnie w skali punktowej od 2,0 do 5,0 z dokładnością do dziesiątych. Do dalszego postępowania zostaną dopuszczeni kandydaci, którzy uzyskają w każdym z egzaminów wynik co najmniej 3,0. Na kierunku edukacja artystyczna w zakresie sztuk plastycznych ostateczny wynik postępowania kwalifikacyjnego jest średnią oceny punktowej z rysunku i oceny punktowej z malarstwa lub rzeźby i jest obliczany z dokładnością do setnych.  $W=[R+M]:2$



## Studia drugiego stopnia stacjonarne

O przyjęcie na studia mogą ubiegać się absolwenci studiów I stopnia kierunków z obszaru edukacja artystyczna w zakresie sztuk plastycznych, którzy w ramach tych kierunków odbyli kształcenie nauczycielskie dotyczące plastyki i edukacji plastycznej.\*

Rekrutacja odbywa się na podstawie oceny dokumentacji artystycznej (portfolio) złożonej przez kandydata w formie elektronicznej, zawierającej dokumentację dyplomu artystycznego ze studiów I stopnia oraz inne prace artystyczne. Dokumentacja artystyczna oceniana jest w skali punktowej od 2,0 do 5,0 z dokładnością do dziesiątych. Do dalszego postępowania zostaną dopuszczeni kandydaci, którzy uzyskają wynik co najmniej 3,0.

\* Absolwenci studiów I stopnia z obszaru edukacja artystyczna w zakresie sztuk plastycznych ukończonych na innych uczelniach po podjęciu studiów mogą być zobowiązani do uzupełnienia różnic programowych z zakresu kształcenia nauczycielskiego.

### Specjalności:

Indywidualna ścieżka kształcenia artystycznego przez cały okres studiów. Już od pierwszego semestru student wybiera pracownię artystyczne spośród: malarstwa, grafiki, rzeźby, ceramiki, szkła, rysunku, fotografii, mediów, intermedii i innych.

Na II roku student realizuje magisterski dyplom artystyczny w wybranej pracowni dyplomowej.



# GRAFIKA

## Studia jednolite magisterskie stacjonarne

### Specjalności:

- grafika warsztatowa
- grafika projektowa
- sztuka mediów cyfrowych

**Podstawą kwalifikacji** są egzaminy praktyczne z:

1. rysunku – studium postaci (rysunek wykonany ołówkiem, węglem lub kredką),
2. malarstwa – studium martwej natury (marta natura wykonana w technice akryl, olej lub tempera na papierze lub płótnie).

Oba egzaminy oceniane są niezależnie w skali punktowej od 2,0 do 5,0 z dokładnością do dziesiątych. Do dalszego postępowania zostaną dopuszczeni kandydaci, którzy uzyskają w każdym z egzaminów wynik co najmniej 3,0. Na kierunku grafika ostateczny wynik postępowania kwalifikacyjnego jest średnią wa-

żoną oceny punktowej z rysunku o wadze 2/3 i oceny punktowej z malarstwa o wadze 1/3 i jest obliczany z dokładnością do setnych.  
 $W=[R*2/3+M*1/3]$

## Studia drugiego stopnia stacjonarne

### Specjalności:

- grafika projektowa
- grafika warsztatowa

O przyjęcie na studia mogą ubiegać się absolwenci studiów wyższych na kierunku grafika lub innych kierunkach plastycznych. Rekrutacja odbywa się na podstawie oceny dokumentacji artystycznej (portfolio) złożonej przez kandydata w formie elektronicznej, zawierającej dokumentację dyplomu artystycznego ze studiów I stopnia oraz inne prace artystyczne. Dokumentacja artystyczna oceniana jest w skali punktowej z dokładnością do dziesiątych od 2,0 do 5,0. Do dalszego postępowania zostaną dopuszczeni kandydaci, którzy uzyskają wynik co najmniej 3,0.



## GRAPHIC ARTS

(studia płátne) studia prowadzone  
w języku angielskim

Studia drugiego stopnia stacjonarne

Specjalności:

- printmaking
- graphic design

O przyjęcie na studia mogą ubiegać się absolwenci studiów wyższych na kierunku grafika lub innych kierunkach plastycznych. Rekrutacja odbywa się na podstawie oceny dokumentacji artystycznej (portfolio) złożonej przez kandydata w formie elektronicznej. Dokumentacja artystyczna oceniana jest w skali punktowej od 2,0 do 5,0 z dokładnością do dziesiątych. Do dalszego postępowania zostaną dopuszczeni kandydaci, którzy uzyskają wynik co najmniej 3,0. Kandydat może zostać poproszony o rozmowę kwalifikacyjną w języku angielskim w formie online w celu oceny umiejętności językowych.

## MALARSTWO

Studia jednolite magisterskie  
stacjonarne

Specjalności:

Indywidualna ścieżka kształcenia wybierana po drugim roku studiów. Student wybiera pracownie artystyczne spośród: malarstwa, malarstwa cyfrowego, malarstwa użytkowego, muralu, scenografii, działań intermedialnych, eko-artu. Na piątym roku student realizuje magisterski dyplom artystyczny w wybranej pracowni dyplomowej.

Podstawą kwalifikacji są egzaminy praktyczne z:

1. rysunku – studium postaci (rysunek wykonany ołówkiem, węglem lub kredką),
2. malarstwa – studium martwej natury (martwa natura wykonana w technice akryl, olej lub tempera na papierze lub płótnie).

Oba egzaminy oceniane są niezależnie w skali punktowej od 2,0 do 5,0 z dokładnością do dziesiątych. Do dalszego postępowania zostaną dopuszczeni kandydaci, którzy uzyskają w każdym z egzaminów wynik co najmniej 3,0. Na kierunku malarstwo ostateczny wynik postępowania kwalifikacyjnego jest średnią ważoną oceny punktowej z rysunku o wadze 1/3 i oceny punktowej z malarstwa o wadze 2/3 i jest obliczany z dokładnością do setnych.  $W=[R*1/3+M*2/3]$





**UMCS**

WYDZIAŁ BIOLOGII I BIOTECHNOLOGII

SIŁA RELACJI



[www.biologia.umcs.pl](http://www.biologia.umcs.pl)

## WYDZIAŁ BIOLOGII I BIOTECHNOLOGII

ul. Akademicka 19; 20-033 Lublin; +48 81 537 52 16

[www.biologia.umcs.pl](http://www.biologia.umcs.pl)

### BIOLOGIA

**Studia pierwszego stopnia stacjonarne**

#### Kwalifikacja na podstawie:

- oceny z jednego przedmiotu maturalnego do wyboru spośród: biologia, chemia, fizyka, matematyka.

#### Specjalności:

- biologia medyczna
- biochemia z biologią molekularną

- bioinformatyka
- biologia środowiskowa
- mikrobiologia

Wybór specjalności jest dokonywany podczas pierwszego semestru studiów.



## Studia drugiego stopnia stacjonarne

### Kwalifikacja na podstawie:

- średniej ocen ze studiów I stopnia na kierunkach biologia lub biotechnologia,
- średniej ocen ze studiów na innych kierunkach oraz wyniku testu kompetencyjnego z biologii z zakresu studiów pierwszego stopnia – dla absolwentów studiów wyższych, którzy nie osiągnęli efektów uczenia się dla biologii lub biotechnologii UMCS,
- złożonego kompletu dokumentów – w przypadku mniejszej liczby kandydatów niż limit miejsc (z wyjątkiem drugiego punktu).

### Specjalności:

- bioanalityka
- biochemia
- biologia eksperymentalna
- biologia molekularna
- mikrobiologia

Wybór specjalności jest dokonywany podczas rekrutacji.

Z uwagi na eksperymentalny charakter studiów, warunkiem ich podjęcia jest dostarczenie zaświadczenia od lekarza Medycyny Pracy.



## **BIOLOGIA**

**studia prowadzone w języku angielskim**

**Studia pierwszego stopnia stacjonarne**

**Kwalifikacja na podstawie:**

- oceny z jednego przedmiotu maturalnego do wyboru spośród: biologia, chemia, fizyka, matematyka,
- kopii dokumentu potwierdzającego znajomość języka angielskiego lub pochodzenia kandydata z kraju anglojęzycznego.

**Specjalność:**

- medical biology

**Studia drugiego stopnia stacjonarne**

**Kwalifikacja na podstawie:**

- średniej ocen ze studiów I stopnia na kierunkach biologia, biotechnologia lub kierunkach pokrewnych,
- kopii dokumentu potwierdzającego znajomość języka angielskiego lub pochodzenia kandydata z kraju anglojęzycznego.

**Specjalność:**

- molecular biology

Z uwagi na eksperymentalny charakter studiów, warunkiem ich podjęcia jest dostarczenie zaświadczenia od lekarza Medycyny Pracy.

## **SUSTAINABILITY MANAGEMENT**

**studia prowadzone w języku angielskim**

**Studia pierwszego stopnia stacjonarne**

**Kwalifikacja na podstawie:**

- oceny z jednego przedmiotu maturalnego do wyboru spośród: biologia, chemia, geografia, matematyka,
- kopii dokumentu potwierdzającego znajomość języka angielskiego lub pochodzenia kandydata z kraju anglojęzycznego.



# BIOTECHNOLOGIA

## Studia pierwszego stopnia stacjonarne

### Kwalifikacja na podstawie:

- oceny z jednego przedmiotu maturalnego do wyboru spośród: biologia, chemia, fizyka, matematyka.

## Studia drugiego stopnia stacjonarne

### Kwalifikacja na podstawie:

- średniej ocen ze studiów I stopnia na kierunkach biologia lub biotechnologia – dla absolwentów uniwersyteckich kierunków biologii lub biotechnologii,
- średniej ocen ze studiów na innych kierunkach oraz wyniku testu kompetencyjnego z biotechnologii z zakresu studiów pierwszego stopnia – dla absolwentów uniwersyteckich studiów wyższych, którzy nie osiągnęli efektów uczenia się dla biologii lub biotechnologii UMCS,

- złożonego kompletu dokumentów – w przypadku mniejszej liczby kandydatów niż limit miejsc (z wyjątkiem drugiego punktu).

### Specjalności:

- biotechnologia medyczna
- biotechnologia ogólna

Wybór specjalności jest dokonywany podczas rekrutacji.

Z uwagi na eksperymentalny charakter studiów, warunkiem ich podjęcia jest dostarczenie zaświadczenia od lekarza Medycyny Pracy.

Studenci kierunków biologia i biotechnologia mogą realizować dodatkowo ścieżkę kształcenia nauczycielskiego, która uprawnia do wykonywania zawodu nauczyciela biologii i przyrody w szkole podstawowej oraz nauczyciela biologii w szkole ponadpodstawowej.





**UMCS**

WYDZIAŁ CHEMII

**SIŁA RELACJI**



[www.chemia.umcs.pl](http://www.chemia.umcs.pl)

## WYDZIAŁ CHEMII

pl. Marii Curie-Skłodowskiej 2; 20-031 Lublin; +48 81 537 57 16

[www.chemia.umcs.pl](http://www.chemia.umcs.pl)

### CERTYFIKATY

- Certyfikat Doskonałości Kształcenia w kategorii „Partner dla rozwoju – doskonałość we współpracy z otoczeniem społeczno-gospodarczym” dla kierunku Chemia (studia I i II stopnia)
- Certyfikaty międzynarodowe ECTN (European Chemistry Thematic Network Association):
  - Chemistry Eurobachelor® dla programu studiów I stopnia na kierunku Chemia
  - Chemistry Euomaster® dla programu studiów II stopnia na kierunku Chemia
  - Chemistry Doctorate Eurolabel® dla programu studiów doktoranckich prowadzących do uzyskania stopnia doktora w dyscyplinie nauki chemiczne



# CHEMIA

## Studia stacjonarne pierwszego stopnia

Certyfikat Doskonałości Kształcenia w kategorii „Partner dla rozwoju – doskonałość we współpracy z otoczeniem społeczno-gospodarczym”, Certyfikat międzynarodowy ECTN: Chemistry Eurobachelor®

### Przedmioty maturalne:

- jeden przedmiot spośród: chemia, biologia, fizyka i astronomia, fizyka, informatyka, matematyka, geografia

### Specjalności:

- analityka chemiczna
- analiza żywności
- chemia kryminalistyczna
- chemia środków bioaktywnych i kosmetyków

Z uwagi na eksperymentalny charakter studiów warunkiem ich podjęcia jest dostarczenie zaświadczenia od lekarza Medycyny Pracy.

# CHEMIA

## Studia stacjonarne drugiego stopnia

Certyfikat Doskonałości Kształcenia w kategorii „Partner dla rozwoju – doskonałość we współpracy z otoczeniem społeczno-gospodarczym”, Certyfikat międzynarodowy ECTN: Chemistry Eurobachelor®

### Kwalifikacja na podstawie:

- średniej arytmetycznej ocen (do dwóch miejsc po przecinku) uzyskanych ze wszystkich ocen końcowych w trakcie studiów wyższych. O przyjęcie mogą ubiegać się absolwenci wszystkich kierunków, którzy w czasie studiów zaliczyli co najmniej 330 godzin przedmiotów podstawowych i kierunkowych: chemia – 280, matematyka – 30, fizyka – 20.

### Specjalności:

- analityka chemiczna
- chemia kryminalistyczna
- chemia środków bioaktywnych i kosmetyków

Z uwagi na eksperymentalny charakter studiów warunkiem ich podjęcia jest dostarczenie zaświadczenia od Lekarza Medycyny pracy.

# CHEMIA

## Studia drugiego stopnia niestacjonarne

Zasady kwalifikacji takie same jak na studiach stacjonarnych drugiego stopnia.

### Specjalności:

- chemia materiałowa



## CHEMISTRY

**Studia prowadzone w języku angielskim**

**Studia drugiego stopnia stacjonarne**

**Kwalifikacja na podstawie:**

- dyplomu ukończenia studiów pierwszego stopnia lub równorzędnego w zakresie chemii albo nauk pokrewnych oraz dokumentu potwierdzającego znajomość języka angielskiego.

**Specjalność:**

- materials chemistry

## INŻYNIERIA ŚWIATŁOWODOWA

**Studia pierwszego stopnia inżynierskie stacjonarne**

**Przedmioty maturalne:**

- jeden przedmiot spośród: fizyka, fizyka i astronomia, chemia, matematyka, informatyka, geografia, biologia

**Specjalności:**

- technologie światłowodowe
- materiałoznawstwo foniczne

Z uwagi na eksperymentalny charakter studiów warunkiem ich podjęcia jest dostarczenie zaświadczenia od lekarza Medycyny Pracy.



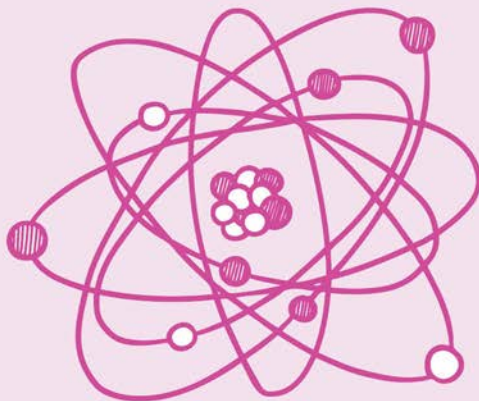
## INŻYNIERIA POLIMERÓW NOWOŚĆ

**Studia pierwszego stopnia inżynierskie niestacjonarne 3,5-letnie**

**Przedmioty maturalne:**

- jeden przedmiot spośród: chemia, biologia, fizyka, fizyka i astronomia, matematyka, informatyka, geografia

Z uwagi na eksperymentalny charakter studiów warunkiem ich podjęcia jest dostarczenie zaświadczenia od lekarza Medycyny Pracy.







# UMCS

WYDZIAŁ EKONOMICZNY

## SIŁA RELACJI



[www.ekonomia.umcs.pl](http://www.ekonomia.umcs.pl)

## WYDZIAŁ EKONOMICZNY

pl. Marii Curie-Skłodowskiej 5; 20-031 Lublin; +48 81 537 54 62  
[www.ekonomia.umcs.pl](http://www.ekonomia.umcs.pl)

### ANALITYKA GOSPODARCZA

#### Studia pierwszego stopnia stacjonarne

##### Przedmioty maturalne:

- język obcy nowożytny (współczynnik 1,0)
- matematyka (współczynnik 1,0)
- jeden przedmiot spośród: historia, geografia, język polski, wiedza o społeczeństwie, fizyka i astronomia, fizyka, chemia, biologia (współczynnik 0,7)

#### Studia drugiego stopnia stacjonarne

**Kwalifikacja** na podstawie rankingu ocen na dyplomie z ukończonych studiów wyższych. W pierwszej kolejności kwalifikowani będą ab-

solwenci studiów pierwszego stopnia kierunku analityka gospodarcza na Wydziale Ekonomicznym UMCS, następnie absolwenci innych kierunków studiów wyższych tego Wydziału, a w dalszej kolejności absolwenci kierunków pokrewnych z dziedzin nauk: społecznych (ekonomia i finanse, nauki o zarządzaniu jakości, nauki prawne), ścisłych i przyrodniczych (matematyka) i inżynierijno - technicznych (automatyka, elektronika i elektrotechnika, informatyka techniczna i telekomunikacyjna, inżynieria lądowa i transport, inżynieria mechaniczna) realizowanych na UMCS i w innych szkołach wyższych. W przypadku gdy na ostatnim miejscu listy rankingowej znajdzie się duża grupa kandydatów z tą samą oceną na dyplomie ukończenia studiów tej samej kategorii kwalifikowania jako kryterium dodatkowe przyjmuje się średnią arytmetyczną ocen z przebiegu studiów.

# BUSINESS ANALYTICS AND DATA SCIENCE

## NOWOŚĆ

**Studia prowadzone w języku angielskim, odpłatne**

**Kierunek objęty patronatem firmy Sii Sp. z o.o.**

### Studia pierwszego stopnia stacjonarne

**Kwalifikacja na podstawie:**

- złożonego kompletu dokumentów
- dokumentu potwierdzającego znajomość języka angielskiego lub pochodzenia kandydata z kraju anglojęzycznego lub na podstawie rozmowy kwalifikacyjnej w języku angielskim.

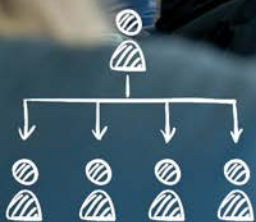
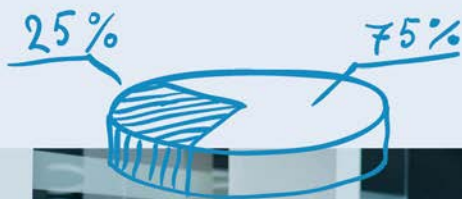
### Studia drugiego stopnia stacjonarne

**Przyjęcie na studia odbywa się na podstawie:**

- złożonego kompletu dokumentów,
- złożonego dokumentu potwierdzającego znajomość języka angielskiego lub pochodzenia kandydata z kraju anglojęzycznego lub na podstawie rozmowy kwalifikacyjnej w języku angielskim.

Kwalifikacja na studia odbywać się będzie na podstawie rankingu punktów uzyskanych na podstawie:

1. Oceny ukończonego kierunku studiów I stopnia (0 do 30 punktów)
2. Listu motywacyjnego (0 do 10 punktów)
3. Listu referencyjnego (0 do 10 punktów)
4. Rozmowy kwalifikacyjnej online, weryfikującej znajomość zagadnień z zakresu podstaw matematyki, metod ilościowych i elementów programowania (do 50 punktów).



# EKOBIZNES

## Studia pierwszego stopnia stacjonarne

### Przedmioty maturalne:

- język obcy nowożytny (współczynnik 1,0)
- jeden przedmiot spośród: matematyka, historia, geografia (współczynnik 1,0)

## Studia pierwszego stopnia niestacjonarne

Kandydaci na studia niestacjonarne (zaoczne) pierwszego stopnia będą przyjmowani na podstawie złożonego kompletu dokumentów według kolejności ich składania.



# EKONOMIA

## Studia pierwszego stopnia stacjonarne

### Przedmioty maturalne:

- język obcy nowożytny (współczynnik 1,0)
- jeden przedmiot spośród: matematyka, historia, geografia (współczynnik 1,0)

### Specjalności:

- e-gospodarka
- ekonomia menadżerska
- gospodarka publiczna i rozwój regionalny

## Studia drugiego stopnia stacjonarne i niestacjonarne

**Kwalifikacja** na podstawie rankingu ocen na dyplomie z ukończonych studiów wyższych. W pierwszej kolejności kwalifikowani będą absolwenci studiów pierwszego stopnia kierunku ekonomia na Wydziale Ekonomicznym UMCS, następnie absolwenci

innych kierunków studiów wyższych tego Wydziału, a w dalszej kolejności absolwenci kierunków pokrewnych z dziedzin nauk: społecznych (ekonomia i finanse, nauki o zarządzaniu i jakości, nauki prawne, geografia społeczno-ekonomiczna i gospodarka przestrzenna, nauki o komunikacji społecznej i mediach, nauki socjologiczne), ścisłych i przyrodniczych (matematyka, informatyka) i humanistycznych (filozofia, historia) realizowanych na UMCS i w innych szkołach wyższych. W przypadku gdy na ostatnim miejscu listy rankingowej znajdzie się duża grupa kandydatów z tą samą oceną na dyplomie ukończenia studiów tej samej kategorii kwalifikowania jako kryterium dodatkowe przyjmuje się średnią arytmetyczną ocen z przebiegu studiów.

### Specjalności:

- business services sector (specjalność w j. angielskim)
- ekonomia startupu
- ekonomia stosowana



# FINANSE I RACHUNKOWOŚĆ

## Studia pierwszego stopnia stacjonarne

### Przedmioty maturalne:

- język obcy nowożytny (współczynnik 1,0)
- matematyka (współczynnik 1,0)
- jeden przedmiot spośród: historia, geografia, język polski, wiedza o społeczeństwie, fizyka i astronomia, fizyka, chemia, biologia (współczynnik 0,7)

### Specjalności:

- analityk finansowy
- finansowe wsparcie biznesu
- podatki i rachunkowość w małym i średnim przedsiębiorstwie
- rachunkowość i sprawozdawczość

## Studia pierwszego stopnia niestacjonarne

**Rekrutacja** odbywa się na podstawie złożonego kompletu dokumentów do wyczerpania limitu miejsc.

### Specjalności:

- analityk finansowy
- finansowe wsparcie biznesu
- podatki i rachunkowość w małym i średnim przedsiębiorstwie
- rachunkowość i sprawozdawczość

## Studia drugiego stopnia stacjonarne i niestacjonarne

**Kwalifikacje** na podstawie rankingu ocen na dyplomie z ukończenia studiów wyższych. W pierwszej kolejności kwalifikowani będą absolwenci studiów pierwszego stopnia na kierunku finanse i rachunkowość na Wydziale Ekonomicznym UMCS, następnie absolwenci innych kierunków studiów wyższych tego Wydziału, a w dalszej kolejności absolwenci kierunków pokrewnych z dziedzin nauk: społecznych (ekonomia i finanse, nauki o zarządzaniu i jakości, nauki prawne), ścisłych i przyrodniczych (matematyka) i humanistycznych (filozofia, historia) realizowanych na UMCS i w innych szkołach wyższych. W przypadku gdy na ostatnim miejscu listy rankingowej znajdzie się grupa kandydatów z tą samą oceną na dyplomie ukończenia studiów tej samej kategorii kwalifikowania jako kryterium dodatkowe przyjmuje się średnią arytmetyczną ocen z przebiegu studiów.

### Specjalności:

- controlling i rewizja finansowa
- doradztwo podatkowe
- finanse zrównoważone
- fintech

- Możliwość zdobycia profesjonalnej kwalifikacji międzynarodowej w Programie CGMA oferowanym przez AICPA & CIMA®





# LOGISTYKA

## Studia pierwszego stopnia stacjonarne

### Przedmioty maturalne:

- język obcy nowożytny (współczynnik 1,0)
- jeden przedmiot spośród: matematyka, historia, geografia (współczynnik 1,0)

## Studia drugiego stopnia stacjonarne

**Kwalifikacja** na podstawie rankingu ocen na dyplomie z ukończonych studiów wyższych. W pierwszej kolejności kwalifikowani będą absolwenci studiów pierwszego stopnia na kierunku logistyka na Wydziale Ekonomicznym UMCS, następnie absolwenci innych kierunków studiów wyższych tego Wydziału, a w dalszej kolejności absolwenci kierunków pokrewnych z dziedzin nauk: społecznych (ekonomia i finanse, nauki o zarządzaniu i jakości, nauki prawne), ścisłych i przyrodniczych (matematyka) oraz inżynierijno-tech-

nicznych (dyscypliny: automatyka, elektronika i elektrotechnika, informatyka techniczna i telekomunikacja, inżynieria lądowa i transport), inżynieria mechaniczna realizowanych na UMCS i w innych szkołach wyższych. W przypadku gdy na ostatnim miejscu listy rankingowej znajdzie się duża grupa kandydatów z tą samą oceną na dyplomie ukończenia studiów tej samej kategorii kwalifikowania jako kryterium dodatkowe przyjmuje się średnią arytmetyczną ocen z przebiegu studiów.

## Studia drugiego stopnia niestacjonarne

**Rekrutacja** odbywa się na podstawie złożonego kompletu dokumentów do wyczerpania limitu miejsc.

- Akredytacja potwierdzająca zgodność z wymogami międzynarodowego certyfikatu ELA (European Logistics Association)



# MIĘDZYNARODOWE STOSUNKI GOSPODARCZE

## Studia pierwszego stopnia stacjonarne

### Przedmioty maturalne:

- język obcy nowożytny (współczynnik 1,0)
- jeden przedmiot spośród: matematyka, historia, geografia (współczynnik 1,0)

### Specjalności:

- gospodarka i rynki azjatyckie
- handel zagraniczny
- przedsiębiorstwo na rynku Unii Europejskiej

## Studia drugiego stopnia stacjonarne

**Kwalifikacja** na podstawie rankingu ocen na dyplomie z ukończonych studiów wyższych. W pierwszej kolejności kwalifikowani będą absolwenci studiów pierwszego stopnia kierunku ekonomia na Wydziale Ekonomicznym UMCS, następnie absolwenci innych kierunków studiów wyższych tego Wydziału, a w dalszej kolejności absolwenci kierunków pokrewnych z dziedzin nauk: społecznych (ekonomia i finanse, nauki o zarządzaniu i jakości, nauki prawne, nauki o polityce i administracji), ścisłych i przyrodniczych (matematyka) i humanistycznych (filozofia, historia) realizowanych na UMCS i w innych szkołach wyższych. W przypadku gdy na ostatnim miejscu listy rankingowej znajdzie się duża grupa kandydatów z tą samą oceną na dyplomie ukończenia studiów tej samej kategorii kwalifikowania jako kryterium dodatkowe przyjmuje się średnią arytmetyczną ocen z przebiegu studiów.

### Specjalności:

- enterprises in the global market (w j. angielskim)
- finanse międzynarodowe
- międzynarodowa ekonomia menedżerska



# ZARZĄDZANIE

## Studia pierwszego stopnia stacjonarne

### Przedmioty maturalne:

- język obcy nowożytny (współczynnik 1,0)
- jeden przedmiot spośród: matematyka, historia, geografia (współczynnik 1,0)

### Specjalności:

- e-biznes
- menedżer produktu
- zarządzanie zasobami ludzkimi

## Studia drugiego stopnia stacjonarne i niestacjonarne

**Kwalifikacja** na podstawie rankingu ocen na dyplomie z ukończonych studiów wyższych. W pierwszej kolejności kwalifikowani będą absolwenci studiów pierwszego stopnia na kierunku zarządzanie na Wydziale Ekonomicznym UMCS, następnie absolwenci innych kierunków studiów wyższych tego Wydziału, a w dalszej kolejności absolwenci kierunków pokrewnych z dziedzin nauk: społecznych (ekonomia i finanse, nauki o zarządzaniu i jakości, nauki prawne), ścisłych i przyrodniczych (matematyka, informatyka) i humanistycznych (filozofia, historia) realizowanych na UMCS i w innych szkołach wyższych. W przypadku gdy na ostatnim miejscu listy rankingowej znajdzie się duża grupa kandydatów z tą samą oceną na dyplomie ukończenia studiów tej samej kategorii kwalifikowania jako kryterium dodatkowe przyjmuje się średnią arytmetyczną ocen z przebiegu studiów.

### Specjalności:

- menedżerska
- systemy informacyjne w administracji i biznesie
- zarządzanie e-biznesem
- zarządzanie marką i wizerunkiem firmy
- zarządzanie zasobami ludzkimi II





**UMCS**

WYDZIAŁ FILOLOGICZNY

SIŁA RELACJI



[www.filologiczny.umcs.pl](http://www.filologiczny.umcs.pl)



## WYDZIAŁ FILOLOGICZNY

pl. Marii Curie-Skłodowskiej 4a; 20-031 Lublin; +48 81 537 28 92  
[www.filologiczny.umcs.pl](http://www.filologiczny.umcs.pl)

### ANGLISTYKA

#### Studia pierwszego stopnia stacjonarne

##### Przedmioty maturalne:

- język angielski  
tylko poziom rozszerzony – 1% = 2 pkt
- język polski  
poziom podstawowy – 1% = 0,5 pkt  
poziom rozszerzony – 1% = 1 pkt

##### Specjalność:

- translatorska (przekład tekstów kulturowych i użytkowych) - **NOWOŚĆ**
- nauczycielska

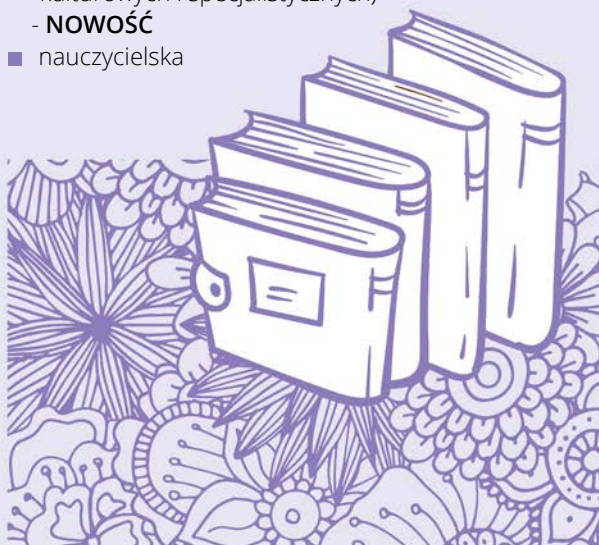
#### Studia drugiego stopnia stacjonarne

**Rekrutacja** odbywa się na podstawie konkursu średnich ocen ze studiów wyższych. O przyjęcie na specjalność nauczycielską

mogą ubiegać się absolwenci kierunków anglistycznych o specjalności nauczycielskiej.

##### Specjalność:

- translatorska (przekład tekstów kulturowych i specjalistycznych) - **NOWOŚĆ**
- nauczycielska



# ARCHITEKTURA INFORMACJI

## Studia pierwszego stopnia stacjonarne

### Przedmioty maturalne:

- jeden przedmiot spośród: historia, wiedza o społeczeństwie, język polski, język łaćski i kultura antyczna, historia sztuki, filozofia, geografia, język obcy nowożytny, matematyka

## Studia stacjonarne drugiego stopnia

**Rekrutacja** odbywa się na podstawie konkursu ocen na dyplomie ukończenia studiów wyższych. W przypadku identycznych ocen decydować będzie średnia arytmetyczna ocen ze studiów wyższych.

# E-EDYTORSTWO I TECHNIKI REDAKCYJNE

## Studia pierwszego stopnia stacjonarne

### Przedmiot maturalny:

- język polski

### Specjalności:

- e-edytorstwo w nowych mediach
- wydawnictwo

## Studia drugiego stopnia stacjonarne

**Rekrutacja** odbywa się na podstawie konkursu ocen na dyplomie ukończenia studiów wyższych. W pierwszej kolejności kwalifikowani będą absolwenci kierunku e-edytorstwo i techniki redakcyjne oraz innych kierunków

o profilu edytorskim. Następnie absolwenci innych kierunków studiów wyższych (filologii, kulturoznawstwa, politologii, dziennikarstwa), w dalszej kolejności – absolwenci pozostałych kierunków – na podstawie rozmowy kwalifikacyjnej, która będzie oceniana w skali ocen od 2,0 do 5,0. Spis zagadnień będzie umieszczony w IRK.

# FILOLOGIA POLSKA

## Studia pierwszego stopnia stacjonarne

### Przedmiot maturalny:

- język polski

### Specjalności:

- nauczycielska
- redaktorsko-medialna

## Studia drugiego stopnia stacjonarne

**Rekrutacja** odbywa się na podstawie sumy ocen: średniej ze studiów wyższych oraz oceny na dyplomie ukończenia studiów wyższych w zakresie: filologii polskiej lub innego kierunku związanego z wybraną specjalnością. Podjęcie specjalności nauczycielskiej możliwe jest po ukończeniu specjalności nauczycielskiej na studiach pierwszego stopnia „filologia polska” (przygotowanie do nauczania pierwszego i drugiego stopnia).

### Specjalności:

- nauczycielska
- media i copywriting

# GERMANISTYKA

## Studia pierwszego stopnia stacjonarne

### Przedmioty maturalne:

- język niemiecki - 1% = 2 pkt, lub inny język obcy nowożytny - 1% = 1 pkt
- język polski:
  - poziom rozszerzony - 1% = 1 pkt
  - poziom podstawowy - 1% = 0,5 pkt

### Specjalności:

- specjalistyczny język niemiecki
- nauczycielska

## Studia drugiego stopnia stacjonarne

**Rekrutacja.** Podstawę kwalifikacji stanowi ocena na dyplomie ukończenia studiów. O przyjęcie mogą ubiegać się absolwenci studiów wyższych w zakresie germanistyki, filologii germańskiej lub języka niemieckiego, a także absolwenci innych kierunków, którzy przedłożą dokument potwierdzający znajomość języka niemieckiego na poziomie co najmniej B2 z oceną wyższą niż dopuszczająca (ausreichend), czyli od 70%.

W odniesieniu do kandydatów legitymujących się certyfikatem znajomości języka niemieckiego stosuje się następujące przeliczniki:

- poziom B2 – 3
- poziom C1 – 4
- poziom C2 – 5

Lista uznawanych certyfikatów wg ESOKJ:

### 1. Österreichisches Sprachdiplom:

- B2 Mittelstufe Deutsch (MD)
- C1 Oberstufe Deutsch (OD)
- C2 Wirtschaftssprache Deutsch (WD)

### 2. Telc:

- B2 Telc Deutsch B2
- C1 Telc Deutsch C1
- C2 Telc Deutsch C2

### 3. Goethe Institut:

- B2 Goethe-Zertifikat B2 / Test DaF
- C1 Goethe-Zertifikat C1 / Test DaF
- C2 Goethe-Zertifikat C2

### Specjalności:

- nauczycielska (również dla osób niebędących absolwentami studiów nauczycielskich I stopnia)
- specjalistyczny język niemiecki



# HISPANISTYKA

Studia pierwszego stopnia stacjonarne

Przedmioty maturalne:

- język hiszpański - 1% = 2 pkt
- inny język obcy nowożytny - 1% = 1 pkt
- język polski:
  - poziom rozszerzony - 1% = 1 pkt
  - poziom podstawowy - 1% = 0,5 pkt

Specjalność:

- język w przekładzie i komunikacji zawodowej

Studia drugiego stopnia stacjonarne

**Rekrutacja** odbywa się na podstawie konkursu ocen na dyplomie ukończenia studiów wyższych z zakresu hispanistyki, iberystyki lub dyplomu ukończenia innych studiów wyższych neofilologicznych pod warunkiem posiadania certyfikatu ze znajomości języka hiszpańskiego na poziomie C1.

Specjalności:

- nauczycielska
- tłumaczeniowa

# INTERCULTURAL COMMUNICATION IN EDUCATION AND THE WORKPLACE /

KOMUNIKACJA MIĘDZYKULTUROWA  
W EDUKACJI I NA RYNKU PRACY

Studia drugiego stopnia stacjonarne

**Rekrutacja.** Przyjęcie na studia odbywa się na podstawie rozmowy kwalifikacyjnej w języku angielskim, sprawdzającej umiejętności językowe na poziomie B2 i zainteresowania tematyką studiów oraz złożonego kompletu dokumentów.



# ITALIANISTYKA

Studia pierwszego stopnia stacjonarne

## Przedmioty maturalne:

- język obcy nowożytny:  
poziom rozszerzony - 1% = 2 pkt  
poziom podstawowy - 1% = 1 pkt
- język polski lub język obcy nowożytny inny  
niż zadeklarowany jako pierwszy:  
poziom rozszerzony - 1% = 2 pkt  
poziom podstawowy - 1% = 1 pkt



# KULTUROZNAWSTWO

Studia pierwszego stopnia stacjonarne

## Przedmioty maturalne:

- jeden przedmiot spośród: język polski, historia, filozofia, geografia, historia sztuki, historia muzyki lub wiedza o tańcu, wiedza o społeczeństwie, język obcy nowożytny, matematyka

## Specjalności:

- kultura i sztuki wizualne - **NOWOŚĆ**
- organizacja i zarządzanie wydarzeniami kulturalnymi - **NOWOŚĆ**

## Studia drugiego stopnia stacjonarne

**Rekrutacja** odbywa się na podstawie konkursu ocen na dyplomie ukończenia studiów wyższych. W przypadku identycznych ocen decydować będzie średnia arytmetyczna ocen ze studiów wyższych.

## Specjalności:

- media i kultura popularna
- zarządzanie w kulturze





# LINGWISTYKA STOSOWANA

## Studia pierwszego stopnia stacjonarne

**Rekrutacja** odbywa się na podstawie wyników z egzaminów maturalnych.

Kandydaci na studia stacjonarne deklarują obowiązkowo wybór tylko jednej kombinacji języka pierwszego i drugiego w ramach oferowanych par o następującym układzie:

- 1) język angielski z językiem niemieckim
- 2) język angielski z językiem rosyjskim
- 3) język angielski z językiem francuskim
- 4) język angielski z językiem hiszpańskim

- język pierwszy (język angielski):  
poziom rozszerzony: 1% = 2 pkt
- język drugi (język obcy właściwy dla wybranej kombinacji językowej: niemiecki lub francuski lub rosyjski lub hiszpański) lub język polski:  
poziom rozszerzony - 1% = 2 pkt;  
poziom podstawowy - 1% = 1 pkt
- lub język polski:  
poziom rozszerzony - 1% = 1 pkt  
poziom podstawowy - 1% = 0,5 pkt

W przypadku wyboru języka polskiego na egzaminie maturalnym kandydat na studia powinien posiadać znajomość języka drugiego (nie dotyczy kombinacji z językiem portugalskim) poświadczoną certyfikatem językowym, oceną z języka na świadectwie ukończenia szkoły średniej lub świadectwem ukończenia nauki w kraju, gdzie językiem urzędowym jest wybrany język drugi.

5) język angielski z językiem portugalskim

- język angielski:  
poziom rozszerzony - 1% = 2 pkt  
język polski:  
poziom rozszerzony - 1% = 2 pkt  
poziom podstawowy - 1% = 1 pkt

Język niemiecki, francuski, rosyjski i hiszpański jako język drugi są kontynuowane, język portugalski jako język drugi nauczany jest od podstaw.

### Specjalności:

- translatoryczna
- nauczycielska (dodatkowa opcja)

## Studia drugiego stopnia stacjonarne

**Rekrutacja** odbywa się na podstawie sumy ocen: średniej ocen ze studiów wyższych oraz oceny na dyplomie ukończenia studiów wyższych.

Kandydaci deklarują obowiązkowo wybór tylko jednej kombinacji językowej języka pierwszego i drugiego w ramach oferowanych par o następującym układzie:

- 1) język angielski z językiem niemieckim
- 2) język angielski z językiem rosyjskim
- 3) język angielski z językiem francuskim
- 4) język angielski z językiem hiszpańskim
- 5) język angielski z językiem portugalskim

### Specjalności:

- tłumaczenia audiowizualne i artystyczne
- tłumaczenia specjalistyczne pisemne i ustne
- nauczycielska (kontynuowana)

# LOGOPEDIA Z AUDIOLOGIĄ

## Studia pierwszego stopnia stacjonarne

### Przedmioty maturalne:

- język polski
- jeden przedmiot spośród: matematyka, biologia, fizyka lub fizyka z astronomią

Kandydatów obowiązuje również sprawdzian predyspozycji obejmujący rozmowę na temat ich motywacji do podjęcia studiów, zainteresowań oraz próbę oceniającą wymowę. Kryteria oceny predyspozycji zawodowych dotyczą następujących aspektów:

- 1) wymowa w wypowiedziach swobodnych i w czytaniu (realizacja zgodna z normą ortofoniczną polszczyzny, poprawność artykulacji i jej wyrazistość, właściwa realizacja czynników prozodycznych – akcent, rytm, intonacja),
- 2) kultura języka (poprawność leksykalna i składniowa, umiejętność budowania spójnych wypowiedzi),
- 3) zdolności interakcyjne (umiejętność nawiązania i utrzymania kontaktu interpersonalnego, także na poziomie komunikacji niewerbalnej),
- 4) motywacja do podjęcia studiów i wykonywania w przyszłości zawodu logopedy i audiologa ogólnego.

Każde z kryteriów punktowane jest według zasady: ocena bardzo dobra – 30 pkt, ocena dobra – 20 pkt, ocena dostateczna – 10 pkt, ocena niedostateczna – 0 pkt. Maksymalna liczba punktów możliwych do uzyskania wynosi 120.

Warunkiem pozytywnej oceny predyspozycji zawodowych jest uzyskanie minimum 80 punktów w rozmowie kwalifikacyjnej. Uzyskanie oceny niedostatecznej (0 pkt) z kryterium nr 1 uniemożliwia przyjęcie na studia.

Laureaci i finaliści Międzynarodowych, Ogólnopolskich i Wojewódzkich Konkursów Recytatorskich zwolnieni są z rozmowy wstępnej, otrzymując maksymalną liczbę punktów. Zobligowani są jednak do udziału w rekrutacji zgodnie z jej terminarzem, przybycia na rozmowę wstępną w wyznaczonym terminie oraz przedstawienia Komisji zaświadczenia o zdobyciu tytułu finalisty czy laureata.

Laureaci i finaliści olimpiad Literatury i Języka Polskiego, Olimpiady Matematycznej, Olimpiady Biologicznej i Olimpiady Fizycznej przyjmowani są na studia w pierwszej kolejności, pod warunkiem uzyskania pozytywnego wyniku rozmowy wstępnej oceniającej predyspozycje do zawodu logopedy.

### Studia drugiego stopnia stacjonarne

**Rekrutacja** odbywa się na podstawie konkursu ocen na dyplomach ukończenia studiów licencjackich na kierunkach: logopedia z audiologią, logopedia ogólna i kliniczna oraz logopedia z fonoaudiologią. W przypadku identycznych ocen decyduje średnia arytmetyczna ocen ze studiów I stopnia.

**Specjalności** zaczynające się od pierwszego roku studiów (deklarowane przy składaniu dokumentów):

- logopedia kliniczna
- surdologopedia

# **POLSKO-NIEMIECKIE STUDIA KULTUROWE I TRANSLATORSKIE**

## **Studia pierwszego stopnia stacjonarne**

### **Przedmioty maturalne:**

- język polski
- język obcy nowożytny

Znajomość języka niemieckiego co najmniej na poziomie B1.

Studia realizowane w formule podwójnego dyplomowania (absolwent uzyskuje dyplom UMCS i Uniwersytetu w Poczdamie). Studia odbywają się w Lublinie (semestry 1., 4., 5. i 6.) oraz w Poczdamie (semestry 2. i 3.). Studia w Poczdamie objęte są wsparciem Programu Erasmus+.

# **PORTUGALISTYKA STUDIA PORTUGALSKO- BRAZYLIJSKIE**

## **Studia pierwszego stopnia stacjonarne**

### **Przedmioty maturalne:**

- język obcy nowożytny:
  - poziom rozszerzony - 1% = 2 pkt
  - poziom podstawowy - 1% = 1 pkt
- język polski lub język obcy nowożytny inny niż zadeklarowany jako pierwszy:
  - poziom rozszerzony - 1% = 2 pkt
  - poziom podstawowy - 1% = 1 pkt

# **PORTUGALISTYKA**

## **Studia drugiego stopnia stacjonarne**

**Rekrutacja** odbywa się na podstawie konkursu ocen na dyplomie ukończenia studiów wyższych. Kandydat powinien posiadać znajomość języka portugalskiego na poziomie C1 ESOKJ.

### **Specjalność:**

- tłumaczeniowa

# **ROMANISTYKA**

## **Studia pierwszego stopnia stacjonarne**

### **Przedmioty maturalne:**

- język obcy nowożytny:
  - poziom rozszerzony - 1% = 2 pkt
  - poziom podstawowy - 1% = 1 pkt
- język polski lub język obcy nowożytny inny niż zadeklarowany jako pierwszy:
  - poziom rozszerzony - 1% = 2 pkt
  - poziom podstawowy - 1% = 1 pkt

### **Specjalności:**

- tłumaczeniowa
- język francuski biznesu

## **Studia drugiego stopnia stacjonarne**

**Rekrutacja.** Warunkiem rekrutacji jest posiadanie dyplomu licencjata w zakresie filologii romańskiej lub romanistyki lub języka francuskiego, lingwistyki stosowanej. O przyjęcie mogą ubiegać się również absolwenci innych kierunków posiadających znajomość języka francuskiego na poziomie co najmniej B2.

Przyjęcie na studia odbywa się na podstawie konkursu ocen na dyplomie ukończenia studiów.

Honorowane certyfikaty:

- francuski: DELF, DALF, TCF tout public, TCF DAP, TEF, TELC
- włoski: CELI, CILS, PLIDA, DITALS, TELC
- hiszpański: DELE, Diploma Básico de Español, Diploma Superior de Español, CCSE, TELC

**Specjalności:**

- tłumaczeniowa
- nauczycielska

## RUSYCYSTYKA

**Studia pierwszego stopnia stacjonarne**

**Przedmioty maturalne:**

- jeden przedmiot spośród: język obcy nowożytny, język polski

**Specjalności:**

- język rosyjski z językiem angielskim w logistyce
- język rosyjski z językiem angielskim w obsłudze ruchu granicznego
- język rosyjski w biznesie

**Studia drugiego stopnia stacjonarne**

**Rekrutacja** ma formę konkursu ocen na dyplomach ukończenia studiów wyższych pierwszego stopnia w zakresie filologii rosyjskiej / rusycystyki (kryterium podstawowe) lub innych studiów wyższych dla osób posiadających udokumentowaną znajomość języka rosyjskiego na poziomie C1 ESOJK. W przypadku identycznych ocen o miejscu na liście

rankingowej będzie decydowała średnia arytmetyczna ocen ze studiów pierwszego stopnia.

**Specjalność:**

- tłumaczeniowa

## TECHNOLOGIE CYFROWE W ANIMACJI KULTURY

**Studia pierwszego stopnia stacjonarne**

**Przedmioty maturalne:**

- jeden przedmiot spośród: język polski, historia, filozofia, geografia, historia sztuki, wiedza o społeczeństwie, matematyka, informatyka

**Specjalności:**

- projektowanie na potrzeby rynku gier wideo
- multimedia w promocji dziedzictwa kulturowego

**Studia drugiego stopnia stacjonarne**

**Rekrutacja** odbywa się na podstawie konkursu ocen na dyplomie ukończenia studiów wyższych. W przypadku identycznych ocen o miejscu na liście rankingowej będzie decydowała średnia arytmetyczna ocen ze studiów wyższych.

**Specjalność:**

- gry wideo w przemysłach kreatywnych - **NOWOŚĆ**
- nowoczesne narzędzia w praktykach kulturowych - **NOWOŚĆ**

# UKRAINISTYKA

## Studia pierwszego stopnia stacjonarne

### Przedmioty maturalne:

- jeden przedmiot spośród: język obcy nowożytny, język polski

W przypadku kandydatów zagranicznych posiadających Kartę Polaka – język obcy nowożytny lub język ukraiński. W przypadku kandydatów zagranicznych ubiegających się o przyjęcie na studia płatne (nieposiadających Karty Polaka) poza oceną z jednego z ww. przedmiotów uwzględnia się także wynik rozmowy kwalifikacyjnej w języku polskim (rozmowa w formie on-line).

### Specjalności:

- język ukraiński w obsłudze administracyjno-celnej i turystycznej
- język ukraiński w biznesie

## Studia drugiego stopnia stacjonarne

**Rekrutacja** ma formę konkursu ocen na dyplomach ukończenia studiów wyższych pierwszego stopnia w zakresie filologii ukraińskiej / ukrainistyki (kryterium podstawowe)

lub innych studiów wyższych dla osób posiadających udokumentowaną znajomość języka ukraińskiego na poziomie C1 ESOKJ. W przypadku identycznych ocen o miejscu na liście rankingowej będzie decydowała średnia arytmetyczna ocen ze studiów wyższych.

### Specjalność:

- tłumaczeniowa

# WSCHODNIOŚŁOWIAŃSKIE STUDIA TRANSLATORYCZNE NOWOŚĆ

## Studia drugiego stopnia stacjonarne

**Postępowanie kwalifikacyjne** ma formę konkursu ocen na dyplomach ukończenia studiów wyższych pierwszego stopnia w zakresie filologii rosyjskiej / rusycystyki lub filologii ukraińskiej / ukrainistyki (kryterium podstawowe) bądź innych studiów wyższych dla osób posiadających udokumentowaną znajomość języka rosyjskiego lub ukraińskiego na poziomie B2 ESOKJ. W przypadku braku potwierdzenia znajomości języka rosyjskiego lub ukraińskiego na poziomie B2 ESOKJ może zostać powołana komisja do przeprowadzenia egzaminu. W sytuacji identycznych ocen o miejscu na liście rankingowej będzie decydowała średnia arytmetyczna ocen ze studiów wyższych.

### Specjalności:

- translatoryczna polsko-rosyjska
- translatoryczna polsko-ukraińska





**UMCS**

WYDZIAŁ FILOZOFII I SOCJOLOGII

**SIŁA RELACJI**



[www.wfis.umcs.pl](http://www.wfis.umcs.pl)



## WYDZIAŁ FILOZOFII I SOCJOLOGII

pl. Marii Curie-Skłodowskiej 4; 20-031 Lublin; +48 81 537 54 79

[www.wfis.umcs.pl](http://www.wfis.umcs.pl)

### EUROPEISTYKA

**Studia pierwszego stopnia stacjonarne  
(profil praktyczny)**

#### Przedmioty maturalne:

- język polski
- dwa przedmioty wybrane przez kandydata na studia

#### Specjalności:

- zarządzanie kulturą i komunikacja społeczna
- zdrowie publiczne i profilaktyka społeczna
- mobilność społeczna

#### Studiując kierunek, uzyskasz umiejętności i kompetencje:

- autoprezentacji i wystąpień publicznych, współpracy w zespole
- samodzielnego rozwiązywania problemów, podejmowania działań i myślenia strategicznego
- praktycznego przygotowania do organizacji wydarzeń kulturalnych i społecznych
- praktycznego przygotowania do działania na rynku UE
- pozyskiwania funduszy zewnętrznych i sposobów ich wykorzystania

# FILOZOFIA

**Studia pierwszego stopnia stacjonarne  
(profil ogólnoakademicki)**

**Przedmioty maturalne:**

- język polski
- dwa przedmioty do wyboru spośród: język obcy nowożytny, matematyka, historia, biologia, filozofia, geografia, chemia, wiedza o społeczeństwie, język łaciński i kultura antyczna, fizyka i astronomia, fizyka

**Studia drugiego stopnia stacjonarne  
(profil ogólnoakademicki)**

**Rekrutacja** odbywa się na podstawie średniej ocen ze studiów wyższych. Dla absolwentów kierunków innych niż filozofia dodatkowym warunkiem będzie udział w rozmowie kwalifikacyjnej mającej na celu poznanie zainteresowań teoretycznych kandydatów/ek oraz i ich motywacji.

**Umiejętności i kompetencje, które  
zdobędziesz studiując filozofię:**

- prowadzenia dyskusji i sztuki skutecznej argumentacji
- obrony przed manipulacją
- komunikacji międzykulturowej (kultury chińskiej, indyjskiej i islamskiej)
- logicznego myślenia, krytycyzmu i rozwiązywania problemów
- świadomego uczestnictwa w kulturze
- jasnego i wyraźnego formułowania myśli

# KOGNITYWISTYKA

**Studia pierwszego stopnia stacjonarne  
(profil ogólnoakademicki)**

**Przedmioty maturalne:**

- język angielski
- dwa przedmioty spośród: język polski, filozofia, matematyka, fizyka i astronomia, fizyka, informatyka, geografia, chemia, biologia, historia, wiedza o społeczeństwie, język obcy nowożytny (inny niż angielski)

Interdyscyplinarne wykształcenie obejmujące m.in. psychologię, neuronaukę, informatykę, językoznawstwo, filozofię umysłu pozwoli wkroczyć na rynek pracy z wiedzą i umiejętnościami odpowiadającymi na powyższe wyzwania. Absolwenci kognitywistyki sprawnie posługują się językiem angielskim. W toku studiów studenci dopasowują program studiów do swoich potrzeb i zainteresowań (45% punktów ECTS to samodzielnie wybierane kursy).



### **Studia drugiego stopnia stacjonarne (profil ogólnoakademicki)**

**Rekrutacja** odbywa się na podstawie średniej ocen ze studiów wyższych. Dla absolwentów innych kierunków studiów niż kognitywistyka warunkiem przyjęcia będzie uzyskanie pozytywnego wyniku z rozmowy kwalifikacyjnej dotyczącej motywacji kandydata do podjęcia studiów kognitywistycznych oraz powiązań dotychczas studiowanego kierunku z kognitywistyką. Rozmowa kwalifikacyjna będzie oceniana w skali od 2,0 do 5,0.

## **KREATYWNOŚĆ I PROJEKTOWANIE SPOŁECZNE**

### **Studia drugiego stopnia stacjonarne (profil ogólnoakademicki)**

**Rekrutacja** odbywa się na podstawie rankingu ocen na dyplomie ukończenia studiów I stopnia lub jednolitych magisterskich. W przypadku gdy na ostatnim miejscu listy rankingowej znajdzie się więcej kandydatów z tą samą oceną na dyplomie ukończenia studiów, jako kryterium dodatkowe przyjmuje się średnią arytmetyczną ocen z przebiegu studiów.

Celem studiów jest wykształcenie absolwentów dysponujących poszerzoną wiedzą społeczną i humanistyczną w zakresie kreatywności oraz projektowania społecznego, wyposażonych w praktyczne umiejętności i techniki kreatywnego działania niezbędne w procesie zarządzania projektami biznesowymi i społecznymi w różnych obszarach gospodarki i rynku pracy. Posiadanie takiej

wiedzy oraz umiejętności praktycznych jest warunkiem kreatywnego inicjowania oraz zaangażowanej i efektywnej partycypacji w różnorodnych działaniach społecznych w dziedzinie gospodarki, polityki oraz kultury.

**Studia odbywają się w trybie hybrydowym (wykłady w formie zdalnej, pozostałe zajęcia w formie stacjonarnej).**





# KREATYWNOŚĆ SPOŁECZNA

Studia pierwszego stopnia stacjonarne  
(profil ogólnoakademicki)

## Przedmioty maturalne:

- język polski
- dwa przedmioty do wyboru spośród: język obcy nowożytny, matematyka, historia, biologia, filozofia, fizyka i astronomia, fizyka, geografia, chemia, wiedza o społeczeństwie, język łaciński i kultura antyczna

Kreatywność społeczna to nowatorski, uniwersalny kierunek, który wychodzi naprzeciw potrzebom nowoczesnego rynku pracy, poszukującego osób kreatywnych, otwartych na nowe pomysły i rozwiązania. Studia ukierunkowane są na teoretyczne i praktyczne kształcenie w zakresie kreatywnego myślenia i działania. Umożliwiają odkrycie źródeł własnej kreatywności i przekształcenia jej w skuteczne innowacyjne działania w pracy zawodowej i życiu społecznym.

# MIGRACJE I MOBILNOŚĆ

Studia drugiego stopnia stacjonarne  
(profil ogólnoakademicki),  
3-semestralne

Na studia przyjmowane będą osoby posiadające dyplom studiów I stopnia lub jednolitych magisterskich, w pierwszej kolejności absolwenci studiów z kierunków społecznych i humanistycznych. Kandydaci będą przyjmowani według rankingu ocen na dyplomie ukończenia studiów wyższych. Dodatkowym kryterium decydującym o przyjęciu kandydata - w przypadku większej liczby osób na ostatnim miejscu listy rankingowej z tą samą oceną na dyplomie - będzie średnia arytmetyczna ocen z przebiegu studiów.

Migracje i mobilność przestrzenna to jedne z najpowszechniejszych i najbardziej naturalnych procesów społecznych. W większej lub mniejszej skali doświadczamy ich wszyscy, na różnych etapach życia. Współczesny świat – a także perspektywa lokalna – wymaga od nas, by te procesy rozumieć, zwłaszcza że efektem migracji i mobilności bywa tzw. zmiana społeczna czyli głęboka przemiana dotychczas znanych nam społeczeństw.

Studia oferują wiedzę na temat uwarunkowań i przebiegu procesów migracyjnych oraz umiejętność ich analizy. Kształtują kompetencje do zarządzania migracjami oraz kreowania polityk migracyjnych na wielu poziomach, tak by w pełni wykorzystać ich potencjał do budowania spójnego, zintegrowanego społeczeństwa. Zajęcia realizowane są przez trzy dni w tygodniu, częściowo w formule online.



# SOCJOLOGIA

## Studia pierwszego stopnia stacjonarne (profil ogólnoakademicki)

**Przedmioty maturalne** (dwa spośród):

- język obcy nowożytny (angielski, niemiecki, rosyjski, hiszpański, francuski, włoski)
- język polski, filozofia, matematyka, fizyka, informatyka, geografia, chemia, biologia, historia, wiedza o społeczeństwie

## Studia drugiego stopnia stacjonarne (profil ogólnoakademicki)

**Rekrutacja** na podstawie średniej ocen ze studiów wyższych.

Bez socjologii trudno zrozumieć współczesną gospodarkę, kulturę, politykę, edukację, media czy rozwój technologii. Jak Internet zmienia warunki życia i pracy? Czy w przyszłości zniknie rodzina, państwo narodowe, demokracja? Skąd u niektórych ludzi bierze się brak zaufania do szczepionek? Czy ludzkość poradzi sobie z problemem zmian klimatu? Jak zmienia się rynek pracy pod wpływem nowoczesnych technologii? Jeśli ciekawią Cię odpowiedzi na te i podobne pytania, to socjologia jest kierunkiem dla Ciebie! W Instytucie Socjologii UMCS nie obawiamy się stawiać trudnych pytań. Ponieważ otaczająca nas rzeczywistość staje się coraz większym wyzwaniem, my nie stoimy w miejscu i ciągle zmieniamy się by móc ją rozumieć. Z nami poznasz procesy i zjawiska społeczne zachodzące zarówno w małych społecznościach, jak i w globalizującym się świecie. Oprócz aktualnej wiedzy socjologicznej, nauczysz się jak zaprojektować i przeprowadzić badania oraz zaprezentować ich wyniki, a tak-

że wielu umiejętności miękkich ważnych dla większości pracodawców – pracy zespołowej, kreatywności, podejścia projektowego, wystąpień publicznych, komunikatywności czy argumentowania.

# SOCJOLOGIA CYFROWA NOWOŚĆ

## Studia pierwszego stopnia stacjonarne (profil praktyczny)

Postępowanie kwalifikacyjne prowadzone będzie w oparciu o test kwalifikacyjny w języku angielskim określający kompetencje cyfrowe zgodnie z ICT Literacy Assessment, który został opracowany przez Educational Testing Service (<https://www.ets.org/Media/Research/pdf/ICTREPORT.pdf>).



Test składa się z 30 pytań i trwa 30 minut. Za poprawną odpowiedź kandydat otrzymuje 1 punkt. Kandydat otrzymuje ocenę pozytywną w przypadku uzyskania min. 12 punktów. O przyjęciu decyduje wynik testu. W przypadku takiej samej liczby punktów z testu o przyjęciu na studia decyduje ocena z przedmiotu historia i terażniejszość (lub wiedza o społeczeństwie w zależności od rocznika). Ten test został opracowany, aby ocenić zdolności w zakresie efektywnego i krytycznego wykorzystania technologii informacyjno-komunikacyjnych (ICT). Skupia się on na różnych aspektach kompetencji cyfrowych, takich jak rozumienie i wykorzystywanie informacji

cyfrowych, komunikacja w środowisku cyfrowym, a także bezpieczeństwo i etyka w użyciu technologii.

Program studiów kierunku Socjologia cyfrowa jest odpowiedzią na wyzwania generowane przez rosnącą obecność algorytmów (automatyzacja) i technologii informacyjno-komunikacyjnych (digitalizacja) w życiu jednostek i zbiorowości społecznych. O atrakcyjności programu Socjologii cyfrowej decyduje to, że łączy on teorię społeczną z nowoczesnymi metodami i technikami pochodzącymi z nauki o danych (ang. data science), analizy sieci społecznych oraz tradycyjnie rozumianej socjologii.





**UMCS**

WYDZIAŁ HISTORII I ARCHEOLOGII

SIŁA RELACJI



[www.umcs.pl/pl/ha.htm](http://www.umcs.pl/pl/ha.htm)



## WYDZIAŁ HISTORII I ARCHEOLOGII

pl. Marii Curie-Skłodowskiej 4A; 20-031 Lublin; +48 81 537 27 60  
[www.umcs.pl/pl/ha](http://www.umcs.pl/pl/ha)

### **GEWIZUALIZACJA HISTORYCZNA I ARCHEOLOGICZNA** Studia pierwszego stopnia stacjonarne

Istotą proponowanego kierunku studiów jest merytoryczne i praktyczne przygotowanie absolwentów do pracy w charakterze specjalistów, w zakresie wizualizacji dziedzictwa kulturowego i promocji walorów historycznych regionu.

Kierunek o charakterze multidyscyplinarnym jest nowatorską propozycją w skali kraju.

Gruntowne przygotowanie praktyczne w zakresie obsługi narzędzi komputerowych i programów GIS daje przyszłemu absolwentowi kompetencje, poszukiwane na rynku pracy.

#### **Przedmioty maturalne:**

- jeden przedmiot spośród: historia, wiedza o społeczeństwie, język łaciński i kultura antyczna, historia sztuki, geografia.

## GEOARCHEOLOGIA

Studia jednolite magisterskie  
stacjonarne

Interdyscyplinarne, międzywydziałowe studia pozwalające na uzyskanie wszechstronnej wiedzy o najstarszych dziejach człowieka oraz otaczającym go środowisku, wraz z opanowaniem nowoczesnych narzędzi i metod badawczych umożliwiających interpretację i rekonstrukcję charakteru i skali wzajemnych oddziaływań człowiek - środowisko.

### Przedmioty maturalne:

- jeden przedmiot spośród: historia, wiedza o społeczeństwie, historia sztuki, filozofia, język polski, geografia, biologia, chemia, fizyka, matematyka, język obcy nowożytny.

## ARCHIWISTYKA I NOWOCZESNE ZARZĄDZANIE ZAPISAMI INFORMACYJNYMI

Studia pierwszego stopnia stacjonarne

### Przedmioty maturalne:

- jeden przedmiot spośród: historia, wiedza o społeczeństwie, język polski, język łaciński i kultura antyczna, język obcy nowożytny, filozofia, geografia, matematyka, informatyka.

### Specjalności:

- archiwistyka historyczna
- informatyka biurowa i archiwalna
- zarządzanie dokumentacją współczesną

## ARCHIWISTYKA I ELEKTRONICZNE ZARZĄDZANIE DOKUMENTACJĄ NOWOŚĆ

Studia drugiego stopnia stacjonarne

Rekrutacja odbywa się na podstawie konkursu ocen na dyplomie ukończenia studiów wyższych.



# ARCHEOLOGIA

## Studia pierwszego stopnia stacjonarne

### Przedmioty maturalne:

- jeden przedmiot spośród: historia, wiedza o społeczeństwie, język łaciński i kultura antyczna, historia sztuki, filozofia, język polski, geografia, język obcy nowożytny, matematyka.

### Specjalności:

- archeologia Polski i powszechna
- archeologia konfliktu. Wojna i przemoc w pradziejach

## Studia drugiego stopnia stacjonarne

### Kwalifikacja na podstawie:

- konkursu ocen na dyplomach ukończenia studiów wyższych dla absolwentów kierunku archeologia,
- pozytywnego wyniku z rozmowy kwalifikacyjnej z zakresu studiów pierwszego stopnia archeologii w przypadku absolwentów innych kierunków studiów. Rozmowa kwalifikacyjna będzie oceniana w skali ocen od 2,0 do 5,0.

### Specjalności:

- archeologia pradziejowa
- archeologia historyczna



# TURYSTYKA HISTORYCZNA

## Studia pierwszego stopnia stacjonarne

### Przedmioty maturalne:

- jeden przedmiot spośród: historia, wiedza o społeczeństwie, historia sztuki, filozofia, język polski, geografia, język obcy nowożytny.





# HISTORIA

## Studia pierwszego stopnia stacjonarne

### Przedmioty maturalne:

- jeden przedmiot spośród: historia, wiedza o społeczeństwie, język polski, język łaciński i kultura antyczna, historia sztuki, filozofia, geografia, język obcy nowożytny, matematyka.

### Specjalności:

- nauczycielska
- zarządzanie dziedzictwem kulturowym i komercjalizacja wiedzy historycznej

## Studia drugiego stopnia stacjonarne

**Rekrutacja** odbywa się na podstawie konkursu ocen na dyplomie ukończenia studiów wyższych. Specjalność nauczycielską mogą wybrać tylko absolwenci specjalności nauczycielskiej na studiach pierwszego stopnia.

### Specjalności:

- historia stosowana
- nauczycielska
- turystyka historyczna





# UMCS

WYDZIAŁ MATEMATYKI, FIZYKI  
I INFORMATYKI

## SIŁA RELACJI



[www.mfi.umcs.pl](http://www.mfi.umcs.pl)



## WYDZIAŁ MATEMATYKI, FIZYKI I INFORMATYKI

ul. Idziego Radziszewskiego 10; 20-031 Lublin; +48 81 537 52 12  
[www.mfi.umcs.pl](http://www.mfi.umcs.pl)

### BEZPIECZEŃSTWO RADIACYJNE\*

Studia pierwszego stopnia stacjonarne,  
inżynierskie

Kierunek prowadzony wspólnie  
z Wydziałem Chemii

Wymagane przedmioty maturalne:

- dwa przedmioty spośród: matematyka, fizyka, chemia, biologia, język obcy nowożytny

Specjalności:

- monitoring i ochrona radiologiczna
- zastosowania promieniowania jonizującego

\* Powstanie kierunku jest odpowiedzią na obecny rozwój energii jądowej w Polsce.

### MATEMATYKA

Studia pierwszego stopnia stacjonarne

Wymagane przedmioty maturalne:

- matematyka
- język obcy nowożytny

Studia drugiego stopnia stacjonarne  
i niestacjonarne

Rekrutacja na podstawie konkursu ocen na dyplomie ukończenia studiów wyższych w zakresie matematyki lub kierunku pokrewnego.

Specjalności:

Profilowanie wykształcenia na obu stopniach studiów odbywa się poprzez wybór przedmiotów spośród obszernego katalogu przedmiotów fakultatywnych.

$$f(\omega) = \int_{-\infty}^{\infty} f(x) \cdot e^{-2\pi i x \omega} dx$$



# MATEMATYKA W FINANSACH

Studia pierwszego stopnia stacjonarne

**Wymagane przedmioty maturalne:**

- matematyka
- język obcy nowożytny

**Specjalności:**

- matematyka ubezpieczeniowa
- metody statystyczne w finansach

**Studia drugiego stopnia stacjonarne**

**Rekrutacja** na podstawie konkursu ocen na dyplomie ukończenia studiów wyższych w zakresie matematyki lub kierunku pokrewnego.

**Specjalności:**

- aktuarialna
- statystyczna

# NAUCZANIE MATEMATYKI I INFORMATYKI

Studia pierwszego stopnia stacjonarne

**Wymagane przedmioty maturalne:**

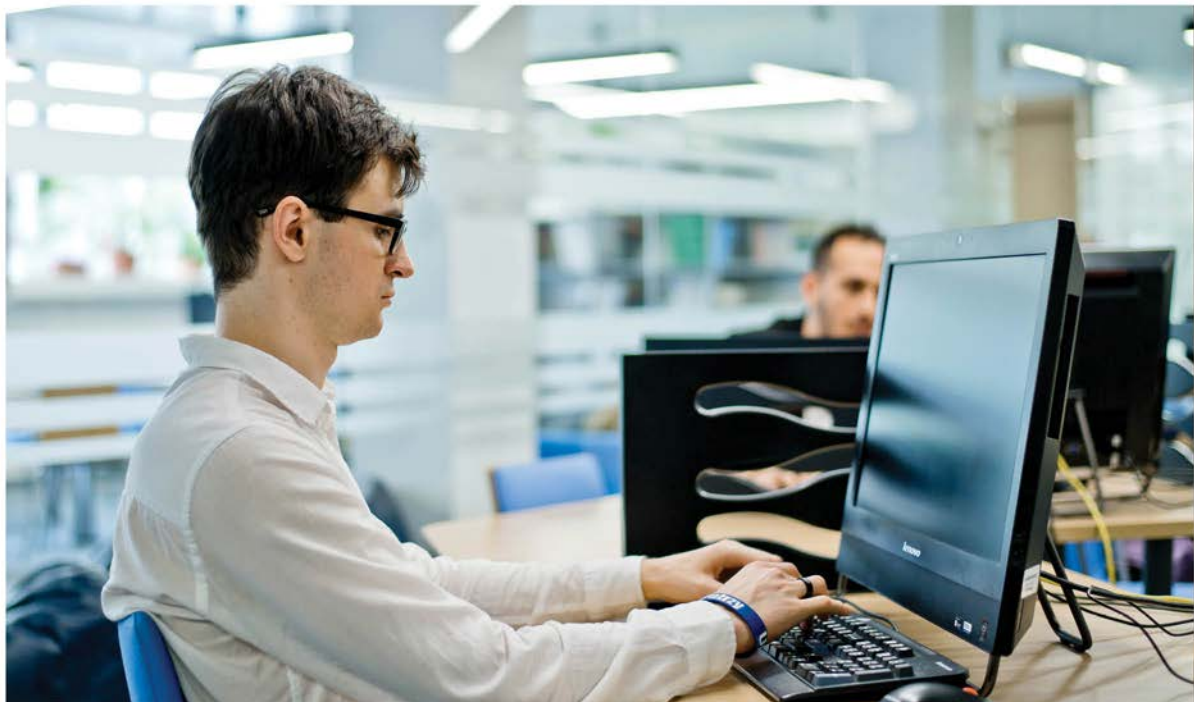
- matematyka
- język obcy nowożytny

**Studia drugiego stopnia stacjonarne  
i niestacjonarne**

**Rekrutacja** na podstawie posiadanego dyplomu ukończenia studiów pierwszego stopnia (ewentualnie specjalności) w zakresie nauczania matematyki i informatyki oraz odbycia minimalnej liczby godzin zajęć zorganizowanych i uzyskania liczby punktów ECTS w ramach:

- 1) Przygotowanie psychologiczno-pedagogiczne – 7 ECTS
  - a) psychologia – 60 godz.
  - b) pedagogika – 60 godz.
  - c) praktyki zawodowe – 15 godz.
- 2) Podstawy dydaktyki i emisja głosu – 3 ECTS
  - a) podstawy dydaktyki i emisja głosu – 60 godz.
- 3) Przygotowanie dydaktyczne do nauczania matematyki – 7 ECTS
  - a) dydaktyka matematyki – 75 godz.
  - b) praktyki zawodowe – 60 godz.
- 4) Przygotowanie dydaktyczne do nauczania informatyki – 2 ECTS
  - a) dydaktyka informatyki – 30 godz.
  - b) praktyki zawodowe – 45 godz.





Studia dające uprawnienia do nauczania matematyki i informatyki w szkole podstawowej i ponadpodstawowej. Program studiów jest zgodny z najnowszym standardem kształcenia przygotowującego do wykonywania zawodu nauczyciela.

## FIZYKA

### Studia pierwszego stopnia stacjonarne

#### Wymagane przedmioty maturalne:

- dwa przedmioty spośród: matematyka, fizyka, fizyka i astronomia, chemia, język obcy nowożytny

#### Specjalności:

- bezpieczeństwo jądrowe i ochrona radiologiczna
- biofizyka molekularna i medyczna
- nanotechnologia
- fizyka teoretyczna i astrofizyka

## FIZYKA NOWOŚĆ

### Studia drugiego stopnia stacjonarne

**Kwalifikacja na podstawie konkursu ocen** na dyplomie ukończenia studiów wyższych w zakresie fizyki, fizyki technicznej lub kierunku pokrewnego (w zakresie nauk ścisłych i przyrodniczych oraz technicznych).

# TECHNICAL PHYSICS

**Studia pierwszego stopnia stacjonarne, inżynierskie (3,5-letnie) prowadzone w języku angielskim**

O przyjęcie na studia mogą ubiegać się kandydaci, którzy:

- legitymują się polskim świadectwem dojrzałości albo zalegalizowanym świadectwem lub innym dokumentem uzyskanym za granicą, uznanym, zgodnie z przepisami lub na podstawie umów międzynarodowych, za równoważny odpowiedniemu polskiemu świadectwu dojrzałości;
- wykazują się odpowiednią znajomością języka angielskiego potwierdzoną certyfikatami językowymi FCE, CAE, CPE, TOEFL, TOEFL, IELTS lub poprzez rozmowę kwalifikacyjną

## **Specjalności:**

- modern materials and measurement techniques
- medical physics
- computational physics



# INFORMATYKA

Studia pierwszego stopnia stacjonarne

Wymagane przedmioty maturalne:

- dwa przedmioty spośród: matematyka, informatyka, język obcy nowożytny

Studia drugiego stopnia stacjonarne

**Rekrutacja** na podstawie konkursu ocen na dyplomie ukończenia studiów wyższych w zakresie informatyki lub kierunku pokrewnego.

**Specjalności:**

- Student nie wybiera specjalności. Profiloowanie wykształcenia odbywa się poprzez wybór przedmiotów spośród obszernego katalogu przedmiotów fakultatywnych.

# INŻYNIERIA DRUKU 3D NOWOŚĆ

Studia pierwszego stopnia inżynierskie stacjonarne (3,5-letnie)

Wymagane przedmioty maturalne:

- dwa przedmioty spośród: chemia, fizyka, fizyka i astronomia, informatyka, język obcy nowożytny, matematyka.





# UMCS

WYDZIAŁ NAUK O ZIEMI  
I GOSPODARCE PRZESTRZENNEJ

## SIŁA RELACJI



[www.geografia.umcs.pl](http://www.geografia.umcs.pl)



## WYDZIAŁ NAUK O ZIEMI I GOSPODARCE PRZESTRZENNEJ

al. Kraśnicka 2d; 20-718 Lublin; +48 81 537 68 62

[www.geografia.umcs.pl](http://www.geografia.umcs.pl)

### GEOGRAFIA

#### Studia pierwszego stopnia stacjonarne

##### Przedmioty maturalne:

- dwa przedmioty do wyboru spośród: geografia, matematyka, fizyka, fizyka i astronomia, biologia, chemia, wiedza o społeczeństwie, historia, język obcy nowożytny

**Bloki specjalnościowe:** (indywidualna konstrukcja specjalności poprzez wybór odpowiedniego zestawu przedmiotów):

- geografia granic
- geografia w administracji publicznej
- geografia zasobów
- geopomiary w teorii i praktyce
- geoturystyka

- globalne zmiany środowiska
- hydrometeorologia
- miasta przyszłości
- monitoring środowiska
- naturalne zdarzenia ekstremalne
- opracowanie cyfrowych map tematycznych
- systemy informacji przestrzennej

#### Studia drugiego stopnia stacjonarne

##### Kwalifikacja:

- dla absolwentów studiów pierwszego stopnia z geografii na podstawie konkursu ocen na dyplomie ukończenia studiów wyższych

- dla absolwentów studiów pierwszego i drugiego stopnia z innych kierunków na podstawie konkursu średnich ocen z: oceny na dyplomie ukończenia studiów wyższych oraz oceny z pisemnego testu kompetencyjnego z zakresu studiów pierwszego stopnia z geografii

#### Specjalności:

- klimatologia i gospodarka wodna
- wizualizacja kartograficzna i projektowanie map
- zarządzanie rozwojem gospodarczym
- zarządzanie środowiskiem

Studenci mają możliwość zdobycia uprawnień do wykonywania zawodu nauczyciela geografii we wszystkich typach szkół oraz nauczyciela przyrody w szkołach podstawowych.

## GEOGRAFIA WOJSKOWA I ZARZĄDZANIE KRYZYSOWE

**Studia pierwszego stopnia stacjonarne inżynierskie (3,5-letnie)**

#### Przedmioty maturalne:

- dwa przedmioty do wyboru spośród: geografia, matematyka, fizyka, fizyka i astronomia, biologia, chemia, wiedza o społeczeństwie, historia, język obcy nowożytny (jednym z wybranych przedmiotów musi być geografia albo matematyka)

#### Specjalności:

- geograficzne uwarunkowania obronności
- zarządzanie ryzykiem środowiskowym



# GEOINFORMATYKA

Kierunek prowadzony wspólnie z Wydziałem Matematyki, Fizyki i Informatyki

## Studia pierwszego stopnia stacjonarne inżynierskie (3,5-letnie)

### Przedmioty maturalne:

- dwa przedmioty do wyboru spośród: geografia, matematyka, informatyka, fizyka, fizyka i astronomia, język obcy nowożytny (jednym z wybranych przedmiotów musi być matematyka albo geografia)

## Studia drugiego stopnia stacjonarne (1,5-roczone)

### Kwalifikacja:

- dla absolwentów studiów pierwszego stopnia z geoinformatyki na podstawie: konkursu ocen na dyplomie ukończenia studiów wyższych
- dla absolwentów studiów pierwszego i drugiego stopnia z innych kierunków na podstawie konkursu średnich ocen z: oceny na dyplomie ukończenia studiów wyższych oraz oceny z pisemnego testu kompetencyjnego z zakresu studiów pierwszego stopnia z geoinformatyki

# GOSPODARKA PRZESTRZENNA

## Studia pierwszego stopnia stacjonarne, inżynierskie (3,5-letnie)

### Przedmioty maturalne:

- dwa przedmioty do wyboru spośród: geografia, matematyka, wiedza o społeczeństwie, historia, język obcy nowożytny (jednym z wybranych przedmiotów musi być geografia albo matematyka)

### Specjalności:

- planowanie przestrzenne
- strategiczne zarządzanie przestrzenią

## Studia drugiego stopnia stacjonarne (1,5-roczone)

- dla absolwentów studiów inżynierskich pierwszego lub drugiego stopnia kierunków: gospodarka przestrzenna, geodezja i kartografia, budownictwo oraz z zakresu architektury i urbanistyki postępowanie kwalifikacyjne będzie prowadzone na podstawie konkursu ocen na dyplomie ukończenia studiów wyższych

### Specjalności:

- gospodarka regionalna
- polityka przestrzenna i urbanistyka



# TOURISM MANAGEMENT

## Studia pierwszego stopnia prowadzone w języku angielskim

Kierunek prowadzony wspólnie z Wydziałem Filozofii i Socjologii oraz Wydziałem Politologii i Dziennikarstwa

## Studia pierwszego stopnia stacjonarne

### Kwalifikacja na podstawie:

- złożonego kompletu dokumentów
- dokumentu potwierdzającego znajomość języka angielskiego lub pochodzenie kandydata z kraju anglojęzycznego lub rozmowy kwalifikacyjnej w języku angielskim

Studia odpłatne z limitem miejsc bezpłatnych dla polskich studentów.

# TURYSTYKA I REKREACJA

## Studia pierwszego stopnia stacjonarne

### Przedmioty maturalne:

- jeden przedmiot spośród: biologia, geografia, historia, matematyka, wiedza o społeczeństwie, język obcy nowożytny

### Specjalności:

- e-marketing usług turystycznych
- hotelarstwo
- obsługa ruchu turystycznego na Bałkanach
- rekreacja ruchowa i zdrowotna
- zarządzanie zasobami turystycznymi

## Studia drugiego stopnia stacjonarne

### Kwalifikacja:

- dla absolwentów studiów pierwszego stopnia z turystyki i rekreacji na podstawie konkursu ocen na dyplomie ukończenia studiów wyższych
- dla absolwentów studiów pierwszego i drugiego stopnia z innych kierunków na podstawie konkursu średnich ocen z: oceny na dyplomie ukończenia studiów wyższych oraz oceny z pisemnego testu kompetencyjnego z zakresu studiów pierwszego stopnia z turystyki i rekreacji

### Specjalności:

- marketing i zarządzanie w turystyce
- planowanie i organizacja turystyki i rekreacji
- rekreacja i turystyka aktywna







**UMCS**

WYDZIAŁ PEDAGOGIKI I PSYCHOLOGII

**SIŁA RELACJI**



[www.pip.umcs.pl](http://www.pip.umcs.pl)



## WYDZIAŁ PEDAGOGIKI I PSYCHOLOGII

ul. Głęboka 43; 20-612 Lublin; +48 81 537 63 01

[www.pip.umcs.pl](http://www.pip.umcs.pl)

### ANIMACJA KULTURY

Studia pierwszego stopnia stacjonarne

#### Przedmioty maturalne:

- język polski – waga 0,5
- język obcy nowożytny – waga 0,25
- kryterium dodatkowe – udział 0,25 (maksymalnie 50 punktów) – dokumentacja uczestnictwa w zajęciach pozalekcyjnych i pozaszkolnych związanych z działalnością kulturalną: dyplomy, zaświadczenia, nagrody z własnej aktywności twórczej kandydata; udokumentowane zaangażowanie kandydata w działalność społeczną i kulturalną (samorząd szkolny, wolontariat itp.);

zaświadczenia o uczestnictwie kandydata w konkursach, festiwalach, przeglądach artystycznych itp.; informacje o udziale kandydata w różnorodnych formach prezentacji twórczości własnej – również w postaci publikacji w czasopiśmie, wydawnictwach okazjonalnych lub prezentacji w innych mediach (televizji, radio, Internecie, itp.).

#### Specjalności:

- multimedialna
- sceniczna

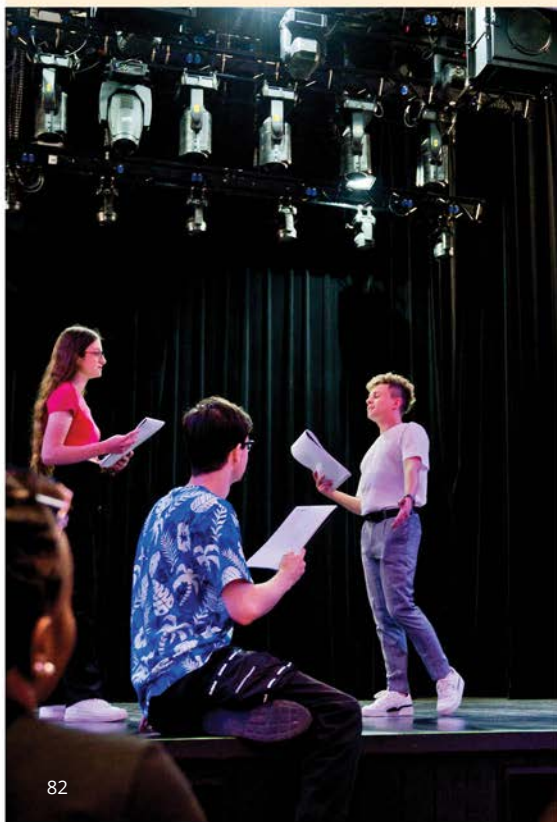


## Studia drugiego stopnia stacjonarne

**Rekrutacja** odbywa się na podstawie konkursu średnich ocen (liczonych do dwóch miejsc po przecinku) z przebiegu studiów wyższych.

O przyjęcie mogą ubiegać się:

- a) absolwenci z dyplomem licencjata na kierunku animacja kultury,
- b) absolwenci z dyplomem licencjata kierunków pokrewnych: animacja społeczno-kulturalna, kulturoznawstwo, technologie cyfrowe w animacji kultury, edukacja artystyczna, pedagogika o specjalnościach: animator i menedżer kultury, animacja społeczno-kulturalna itp.



# PEDAGOGIKA

## Studia pierwszego stopnia stacjonarne

**Przedmioty maturalne:**

- język polski
- język obcy nowożytny

## Studia pierwszego stopnia niestacjonarne

**Rekrutacja** odbywa się na podstawie złożonego kompletu dokumentów do wyczerpania limitu miejsc.

**Specjalności:**

- pedagogika opiekuńczo-wychowawcza z terapią pedagogiczną (specjalność nauczycielska)
- pedagogika opiekuńczo-wychowawcza z doradztwem edukacyjno-zawodowym (specjalność nauczycielska)
- pedagogika opiekuńczo-wychowawcza z interwencją kryzysową wobec dzieci i młodzieży (specjalność nauczycielska)

## Studia drugiego stopnia stacjonarne

**Rekrutacja** odbywa się na podstawie konkursu średnich ocen (liczonych do dwóch miejsc po przecinku) z przebiegu studiów wyższych. O przyjęcie mogą ubiegać się kandydaci, którzy ukończyli studia wyższe - absolwenci z dyplomem licencjata kierunków pedagogicznych, realizowanych zgodnie ze standardami kształcenia nauczycieli.

## Studia drugiego stopnia niestacjonarne

**Rekrutacja** odbywa się na podstawie złożonego kompletu dokumentów do wyczerpania limitu miejsc. O przyjęcie mogą ubiegać się

kandydaci, którzy ukończyli studia wyższe - absolwenci z dyplomem licencjata kierunków pedagogicznych, realizowanych zgodnie ze standardami kształcenia nauczycieli.

#### **Specjalności:**

- pedagogika opiekuńczo-wychowawcza z mediacją szkolną i sądową (specjalność nauczycielska)
- doradztwo zawodowe i edukacyjne (specjalność nauczycielska)

## **PEDAGOGIKA SPECJALNA**

### **Jednolite studia magisterskie stacjonarne**

#### **Przedmioty maturalne:**

- język polski
- język obcy nowożytny

### **Jednolite studia magisterskie niestacjonarne**

**Rekrutacja** odbywa się na podstawie złożonego kompletu dokumentów do wyczerpania limitu miejsc.

#### **Specjalności:**

- edukacja i rehabilitacja osób z niepełnosprawnością intelektualną i osób ze spektrum autyzmu
- edukacja i rehabilitacja osób z niepełnosprawnością sensoryczną i terapia pedagogiczna

## **PEDAGOGIKA PRZEDSZKOLNA I WCZESNOSZKOLNA**

### **Jednolite studia magisterskie stacjonarne i niestacjonarne (studia nauczycielskie)**

#### **Przedmioty maturalne:**

- język polski
- język obcy nowożytny
- zaświadczenie od logopedy o braku przeciwwskazań do wykonywania zawodu nauczyciela z punktu widzenia prawidłowości budowy aparatu mowy oraz funkcji głosowych, słuchowych i artykulacyjnych

Od kandydatów – cudzoziemców wymagana jest znajomość języka polskiego w stopniu umożliwiającym ich aktywne uczestnictwo w procesie kształcenia, poświadczona w jeden z wymienionych poniżej sposobów:

- certyfikatem znajomości języka polskiego (przynajmniej na poziomie B2 ESOKJ) wydawanym przez Państwową Komisję do Spraw Poświadczania Znajomości Języka Polskiego jako Obcego;
- certyfikatem potwierdzającym znajomość języka polskiego przynajmniej na poziomie BE2 ESOKJ, wydanym przez podmiot z listy uprawnionych do organizowania egzaminów z języka polskiego jako obcego, określonej przez Ministerstwo Edukacji i Nauki.

# PEDAGOGIKA RESOCJALIZACYJNA

## Studia pierwszego stopnia stacjonarne

### Przedmioty maturalne:

- język polski
- język obcy nowożytny

### Specjalności:

- pedagogika resocjalizacyjna z profilaktyką społeczną (specjalność nauczycielska)
- pedagogika resocjalizacyjna z socjoterapią (specjalność nauczycielska)

## Studia drugiego stopnia stacjonarne

**Rekrutacja** odbywa się na podstawie konkursu średnich ocen (liczonych do dwóch miejsc po przecinku) z przebiegu studiów wyższych. O przyjęcie mogą ubiegać się kandydaci, którzy ukończyli studia wyższe realizowane zgodnie ze standardami kształcenia zawartymi w Rozporządzeniu Ministra Nauki i Szkolnictwa Wyższego z dnia 25 lipca 2019 r. w sprawie standardu kształcenia przygotowującego do wykonywania zawodu nauczyciela w zakresie pedagogiki resocjalizacyjnej ze zm. oraz zrealizowali 150 godzin praktyki zawodowej w instytucjach oświatowych (dotyczy specjalności nauczycielskiej) lub absolwenci, którzy ukończyli studia wyższe usytuowane w obszarze kształcenia w zakresie nauk humanistycznych lub społecznych.

### Specjalności:

- resocjalizacja penitencjarna z probacją (specjalność nauczycielska)
- readaptacja społeczna z pomocą postpenitencjarną (specjalność nienauczyielska)

# PRACA SOCJALNA

## Studia pierwszego stopnia stacjonarne

### Przedmioty maturalne:

- język polski
- język obcy nowożytny

### Specjalności:

- wsparcie rodziny i seniora
- koordynator usług społecznych



## Studia drugiego stopnia stacjonarne

**Rekrutacja** odbywa się na podstawie konkursu średnich ocen (liczonych do dwóch miejsc po przecinku) z przebiegu studiów wyższych. O przyjęcie mogą ubiegać się kandydaci, którzy ukończyli studia wyższe usytuowane w obszarze kształcenia w zakresie nauk humanistycznych lub społecznych. W pierwszej kolejności kwalifikowani będą absolwenci kierunku: praca socjalna.

## Studia drugiego stopnia niestacjonarne

**Rekrutacja** odbywa się na podstawie złożonego kompletu dokumentów do wyczerpania limitu miejsc. O przyjęcie mogą ubiegać się kandydaci, którzy ukończyli studia wyższe usytuowane w obszarze kształcenia w zakresie nauk humanistycznych lub społecznych.

### Specjalności:

- interwencja kryzysowa w pracy socjalnej
- zarządzanie usługami społecznymi



# PSYCHOLOGIA

Jednolite studia magisterskie stacjonarne

## Przedmioty maturalne:

- język polski
- jeden przedmiot spośród: biologia, historia, matematyka

Od kandydatów – cudzoziemców wymagana jest znajomość języka polskiego w stopniu umożliwiającym ich aktywne uczestnictwo w procesie kształcenia, poświadczona w jeden z wymienionych poniżej sposobów:

- certyfikatem znajomości języka polskiego (przynajmniej na poziomie B2 ESOKJ) wydawanym przez Państwową komisję do Spraw Poświadczania Znajomości Języka Polskiego jako Obcego;
- certyfikatem potwierdzającym znajomość języka polskiego przynajmniej na poziomie BE2 ESOKJ, wydanym przez podmiot z listy uprawnionych do organizowania egzaminów z języka polskiego jako obcego, określonej przez Ministerstwo Edukacji i Nauki

## Specjalności:

- psychologia kliniczna i neuropsychologia
- psychologia społeczna
- psychologia wspomagania rozwoju i edukacji



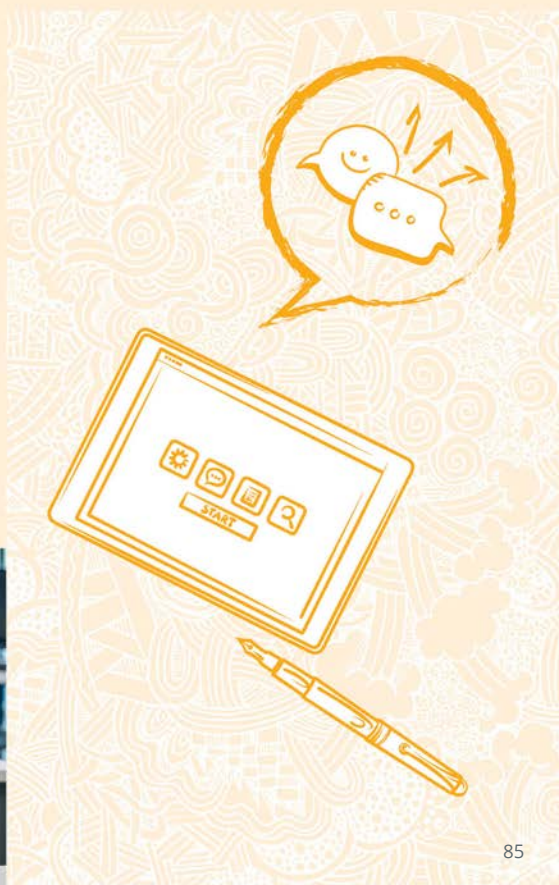
# ROZWÓJ ZASOBÓW LUDZKICH

Studia drugiego stopnia (trzysemestralne) stacjonarne i niestacjonarne

**Rekrutacja** odbywa się na podstawie złożonego kompletu dokumentów do wyczerpania limitu miejsc.

## Specjalności:

- coaching z elementami psychologii
- specjalista do spraw szkoleń i rozwoju





**UMCS**

WYDZIAŁ POLITOLOGII I DZIENNIKARSTWA

**SIŁA RELACJI**



[www.politologia.pl](http://www.politologia.pl)



## **WYDZIAŁ POLITOLOGII I DZIENNIKARSTWA**

ul. Głębocka 45; 20-612 Lublin; +48 81 537 60 22  
[www.politologia.umcs.pl](http://www.politologia.umcs.pl)

### **ADMINISTRACJA PUBLICZNA**

**Studia pierwszego stopnia stacjonarne  
(Administracja i Zarządzanie Publiczne)**

**Przedmioty maturalne:**

- dwa przedmioty do wyboru spośród:  
geografia, historia, język obcy nowożytny,  
język polski, matematyka, wiedza o społeczeństwie

**Specjalności:**

- administracja lokalna i regionalna
- administracja rządowa

**Studia drugiego stopnia stacjonarne  
(profil praktyczny)**

**Rekrutacja** odbywa się na podstawie złożonego kompletu dokumentów do wyczerpania limitu miejsc.



# BEZPIECZEŃSTWO NARODOWE

Studia pierwszego stopnia stacjonarne

## Przedmioty maturalne:

- dwa przedmioty do wyboru spośród: geografia, historia, język obcy nowożytny, język polski, matematyka, wiedza o społeczeństwie

## Studia pierwszego stopnia niestacjonarne

**Rekrutacja** odbywa się na podstawie złożonego комплекtu dokumentów do wyczerpania limitu miejsc.

## Specjalności:

- zarządzanie bezpieczeństwem międzynarodowym
- zarządzanie bezpieczeństwem wewnętrznym

## Studia drugiego stopnia stacjonarne i niestacjonarne

**Rekrutacja** odbywa się na podstawie złożonego комплекtu dokumentów do wyczerpania limitu miejsc.

## Specjalności:

- cyberbezpieczeństwo
- bezpieczeństwo w komunikacji międzynarodowej
- bezpieczeństwo wewnętrzne RP
- zarządzanie w sytuacjach kryzysowych

# DZIENNIKARSTWO I KOMUNIKACJA SPOŁECZNA

Studia pierwszego stopnia stacjonarne

## Przedmioty maturalne:

- dwa przedmioty do wyboru spośród: geografia, historia, język obcy nowożytny, język polski, matematyka, wiedza o społeczeństwie

## Specjalności:

- marketing medialny
- medialna

## Studia drugiego stopnia stacjonarne

**Rekrutacja** odbywa się na podstawie złożonego комплекtu dokumentów do wyczerpania limitu miejsc.

## Specjalności:

- redaktorska
- nowe media
- public relations



## IT CYBER SECURITY

**Studia drugiego stopnia stacjonarne prowadzone w języku angielskim**

**Rekrutacja** odbywa się na podstawie złożonego kompletu dokumentów do wyczerpania limitu miejsc.

Kandydaci zobowiązani są do potwierdzenia znajomości języka angielskiego na poziomie B2.

## INTERNATIONAL POLITICAL COMMUNICATION NOWOŚĆ

**Studia drugiego stopnia stacjonarne prowadzone w języku angielskim**

Rekrutacja odbywa się na podstawie złożonego kompletu dokumentów do wyczerpania limitu miejsc.

Kandydaci zobowiązani są do potwierdzenia znajomości języka angielskiego na poziomie B2. W przypadku nieposiadania przez kandydata dokumentu potwierdzającego biegłość językową na określonym poziomie, przeprowadzona zostanie rozmowa weryfikująca znajomość języka angielskiego.

### **Specjalności:**

- strategic communication
- ai and new media international political communication

## INTERNATIONAL RELATIONS

**Studia pierwszego stopnia stacjonarne prowadzone w języku angielskim**

**Kwalifikacja** na podstawie:

- złożonego kompletu dokumentów
- dokumentu potwierdzającego znajomość języka angielskiego lub pochodzenia kandydata z kraju anglojęzycznego lub na podstawie rozmowy kwalifikacyjnej w języku angielskim

**Specjalności:**

- global economy
- regional studies - Asia and Pacific
- regional studies - Central-East Europe

**Studia drugiego stopnia stacjonarne prowadzone w języku angielskim**

**Rekrutacja** odbywa się na podstawie złożonego kompletu dokumentów do wyczerpania limitu miejsc.

Kandydaci zobowiązani są do potwierdzenia znajomości języka angielskiego na poziomie B2.

**Specjalności:**

- Central & Eastern European studies
- economic diplomacy
- international place branding
- international institutions



# MARKETING I LOBBING POLITYCZNY NOWOŚĆ

## Studia pierwszego stopnia stacjonarne

### Przedmioty maturalne:

- dwa przedmioty maturalne spośród: geografia, historia, język obcy nowożytny, język polski, wiedza o społeczeństwie, matematyka

## NOWE MEDIA

### Studia drugiego stopnia niestacjonarne

**Rekrutacja** odbywa się na podstawie złożonego комплекtu dokumentów do wyczerpania limitu miejsc.

### Specjalności:

- komunikacja wizerunkowa
- social media

## PRODUKCJA MEDIALNA

### Studia pierwszego stopnia stacjonarne

### Przedmioty maturalne:

- dwa przedmioty do wyboru spośród: geografia, historia, język obcy nowożytny, język polski, matematyka, wiedza o społeczeństwie

### Specjalności:

- multimedia
- organizacja produkcji medialnej

### Studia drugiego stopnia stacjonarne

**Rekrutacja** odbywa się na podstawie złożonego комплекtu dokumentów do wyczerpania limitu miejsc.

### Specjalności:

- produkcja wydarzenia multimedialnego
- produkcja w branży gier
- realizacja filmowo-telewizyjna
- produkcja dźwięku

## POLITOLOGIA

### Studia pierwszego stopnia stacjonarne

### Przedmioty maturalne

- dwa przedmioty do wyboru spośród: geografia, historia, język obcy nowożytny, język polski, matematyka, wiedza o społeczeństwie

### Specjalności:

- marketing polityczny
- zarządzanie rozwojem

### Studia drugiego stopnia stacjonarne

**Rekrutacja** odbywa się na podstawie złożonego комплекtu dokumentów do wyczerpania limitu miejsc.

### Specjalności:

- analityka i doradztwo polityczne
- strategię i rywalizacja polityczna



## **PUBLIC HISTORY** **IN INTERNATIONAL RELATIONS** **NOWOŚĆ**

**Studia drugiego stopnia stacjonarne  
prowadzone w języku angielskim**

**Rekrutacja** odbywa się na podstawie złożonego kompletu dokumentów do wyczerpania limitu miejsc.

Kandydaci ubiegający się o przyjęcie muszą wykazać, że spełniają wymagania dotyczące znajomości języka angielskiego na poziomie min. B2. W przypadku nieposiadania przez kandydata dokumentu potwierdzającego biegłość językową na określonym poziomie, przeprowadzona zostanie rozmowa weryfikująca znajomość języka angielskiego.

## **PUBLIC RELATIONS I ZARZĄDZANIE INFORMACJĄ**

**Studia pierwszego stopnia stacjonarne**

**Przedmioty maturalne:**

- dwa przedmioty do wyboru spośród: geografia, historia, język obcy nowożytny, język polski, matematyka, wiedza o społeczeństwie

**Specjalności:**

- zarządzanie wizerunkiem
- zarządzanie mediami społecznościowymi



## **SPOŁECZEŃSTWO INFORMACYJNE**

Kierunek prowadzony przez Wydział Politologii i Dziennikarstwa wspólnie z Wydziałem Matematyki, Fizyki i Informatyki

**Studia pierwszego stopnia stacjonarne**

**Przedmioty maturalne:**

- jeden przedmiot spośród: geografia, historia, język obcy nowożytny, język polski, wiedza o społeczeństwie
- jeden przedmiot spośród: matematyka, fizyka, informatyka, fizyka i astronomia

**Specjalności:**

- elektroniczna administracja
- e-przedsiębiorczość

**Studia drugiego stopnia stacjonarne  
(profil praktyczny)**

**Rekrutacja** odbywa się na podstawie złożonego kompletu dokumentów do wyczerpania limitu miejsc.

## **STOSUNKI MIĘDZYNARODOWE**

**Studia pierwszego stopnia stacjonarne**

**Przedmioty maturalne:**

- dwa przedmioty do wyboru spośród: geografia, historia, język obcy nowożytny, język polski, matematyka, wiedza o społeczeństwie

### Specjalności:

- bezpieczeństwo międzynarodowe
- integracja europejska
- studia regionu Pacyfiku
- stosunki międzynarodowe w Europie Wschodniej

### Studia drugiego stopnia stacjonarne

**Rekrutacja** odbywa się na podstawie złożonego kompletu dokumentów do wyczerpania limitu miejsc.

### Specjalności:

- pozaeuropejskie studia regionalne
- projekty międzynarodowe
- dyplomacja ekonomiczna
- międzynarodowy marketing terytorialny

## STRATEGICZNE STUDIA WSCHODNIO- EUROPEJSKIE NOWOŚĆ

### Studia pierwszego stopnia stacjonarne

#### Przedmioty maturalne:

- dwa przedmioty maturalne spośród: geografia, historia, język obcy nowożytny, język polski, wiedza o społeczeństwie, matematyka

#### Specjalności:

- Europa Wschodnia
- Europa Środkowa i Południowo-Wschodnia

### Studia drugiego stopnia stacjonarne

**Rekrutacja** odbywa się na podstawie złożonego kompletu dokumentów do wyczerpania limitu miejsc.

#### Specjalności:

- analityka strategii Europy Wschodniej (państwa byłego ZSRR)
- analityka strategii Europy Środkowej i Południowo-Wschodniej

## STUDIA MIEJSKIE NOWOŚĆ

Kierunek prowadzony przez Wydział Politologii i Dziennikarstwa wspólnie z Wydziałem Filozofii i Socjologii oraz Wydziałem Nauk o Ziemi i Gospodarki Przestrzennej

### Studia pierwszego stopnia stacjonarne

#### Przedmioty maturalne:

- dwa przedmioty maturalne spośród: geografia, historia, język obcy nowożytny, język polski, wiedza o społeczeństwie, matematyka

#### Bloki tematyczne:

- Menedżer miasta lub Miasta przyszłości (II rok studiów)
- Partycypacja lokalna lub Fundusze UE i zarządzanie projektami (III rok studiów)



**UMCS**  
WYDZIAŁ PRAWA I ADMINISTRACJI

**SIŁA RELACJI**



[www.prawo.umcs.pl](http://www.prawo.umcs.pl)



## WYDZIAŁ PRAWA I ADMINISTRACJI

pl. Marii Curie-Skłodowskiej 5; 20-031 Lublin; +48 81 537 51 26  
[www.prawo.umcs.pl](http://www.prawo.umcs.pl)

### BEZPIECZEŃSTWO WEWNĘTRZNE

#### Studia pierwszego stopnia stacjonarne

##### Przedmioty maturalne:

- dwa przedmioty spośród: geografia, historia, język obcy nowożytny (angielski, niemiecki, rosyjski, hiszpański, francuski, włoski), język polski, matematyka, wiedza o społeczeństwie, fizyka, chemia, biologia

#### Studia pierwszego stopnia niestacjonarne

- rekrutacja odbywa się na podstawie złożonego kompletu dokumentów do wyczerpania limitu miejsc

#### Studia drugiego stopnia stacjonarne i niestacjonarne

- rekrutacja odbywa się na podstawie złożonego kompletu dokumentów do wyczerpania limitu miejsc

##### Specjalności:

- administracyjna
- funkcjonowanie służb ochrony bezpieczeństwa państwa



# KRYMINOLOGIA

## Studia pierwszego stopnia stacjonarne

### Przedmioty maturalne:

- dwa przedmioty spośród: geografia, historia, język obcy nowożytny (angielski, niemiecki, rosyjski, hiszpański, francuski, włoski), język polski, matematyka, wiedza o społeczeństwie, fizyka, chemia, biologia

## Studia pierwszego stopnia niestacjonarne

- rekrutacja odbywa się na podstawie złożonego kompletu dokumentów do wyczerpania limitu miejsc

## Studia drugiego stopnia stacjonarne i niestacjonarne

- rekrutacja odbywa się na podstawie złożonego kompletu dokumentów do wyczerpania limitu miejsc

### Specjalności:

- kurator
- kadra kierownicza organów ochrony prawa
- pracownik przygotowany do zapewnienia pomocy ofierze przestępstwa

# PRAWNO-ADMINISTRACYJNY

## Studia pierwszego stopnia stacjonarne

### Przedmioty maturalne:

- dwa przedmioty spośród: geografia, historia, język obcy nowożytny (angielski, niemiecki, rosyjski, hiszpański, francuski, włoski), język polski, matematyka, wiedza o społeczeństwie, fizyka, chemia, biologia

## Studia pierwszego stopnia niestacjonarne

- rekrutacja odbywa się na podstawie złożonego kompletu dokumentów do wyczerpania limitu miejsc

## Studia drugiego stopnia stacjonarne

- rekrutacja odbywa się na podstawie złożonego kompletu dokumentów do wyczerpania limitu miejsc

## Studia drugiego stopnia niestacjonarne

- rekrutacja odbywa się na podstawie złożonego kompletu dokumentów do wyczerpania limitu miejsc

### Moduły:

- służba cywilna
- administracja skarbowa i gospodarcza
- administracja w procesach globalizacji

## **PRAWNO-BIZNESOWY**

**Studia pierwszego stopnia stacjonarne**

**Przedmioty maturalne:**

- dwa przedmioty spośród: geografia, historia, język obcy nowożytny (angielski, niemiecki, rosyjski, hiszpański, francuski, włoski), język polski, matematyka, wiedza o społeczeństwie, fizyka, chemia, biologia

**Studia pierwszego stopnia niestacjonarne**

- rekrutacja odbywa się na podstawie złożonego kompletu dokumentów do wyczerpania limitu miejsc

## **PRAWNO-MENEDŻERSKI**

**Studia drugiego stopnia stacjonarne i niestacjonarne**

- rekrutacja odbywa się na podstawie złożonego kompletu dokumentów do wyczerpania limitu miejsc

**Specjalności:**

- menedżerska
- biznesowa

## **PRAWO**

**Studia jednolite magisterskie stacjonarne**

**Przedmioty maturalne:**

- dwa przedmioty spośród: geografia, historia, język obcy nowożytny (angielski, niemiecki, rosyjski, hiszpański, francuski, włoski), język łaciński i kultura antyczna, język polski, matematyka, wiedza o społeczeństwie, fizyka, chemia, biologia

**Studia jednolite magisterskie niestacjonarne**

- rekrutacja odbywa się na podstawie złożonego kompletu dokumentów do wyczerpania limitu miejsc



# PRAWO MIĘDZYNARODOWE I PRAWO UNII EUROPEJSKIEJ

## Studia drugiego stopnia stacjonarne

- rekrutacja odbywa się na podstawie złożonego kompletu dokumentów do wyczerpania limitu miejsc

### Specjalności:

- prawo międzynarodowe
- prawo Unii Europejskiej

W ramach specjalności prawo Unii Europejskiej istnieje możliwość uzyskania również dyplomu Uniwersytetu Lotaryńskiego w Nancy. Studia w systemie podwójnego dyplomowania pozwalają na poszerzenie wiedzy i zdobycie dodatkowych umiejętności oraz stwarzają nowe perspektywy zawodowe.



# MAPA MIASTECZKA UMCS



**1A** Wydział Artystyczny / Instytut Muzyki  
Faculty of Arts / Institute of Music

**1B** Wydział Artystyczny / Instytut Sztuk Pięknych  
Faculty of Arts / Institute of Fine Arts

**2** Wydział Biologii i Biotechnologii  
Faculty of Biology and Biotechnology

**3** Wydział Chemii  
Faculty of Chemistry

**4** Budynek Chemii Organicznej  
The Organic Chemistry Building

**5** Mała Chemia  
"Small Chemistry" Building

**6** Wydział Ekonomiczny, Rektorat UMCS  
Faculty of Economics, Rector's Office - Main University Building

**7** Wydział Filologiczny  
Faculty of Languages, Literatures and Cultures

**8** Wydział Filozofii i Socjologii  
Faculty of Philosophy and Sociology

**9** Wydział Historii i Archeologii  
Faculty of History and Archeology

**10** Wydział Matematyki, Fizyki i Informatyki  
Faculty of Mathematics, Physics and Computer Science

**11** Wydział Nauk o Ziemi i Gospodarki Przestrzennej  
Faculty of Earth Sciences and Spatial Management

**12** Wydział Pedagogiki i Psychologii  
Faculty of Pedagogy and Psychology

**13** Wydział Politologii i Dziennikarstwa  
Faculty of Political Science and Journalism

**14** Wydział Prawa i Administracji  
Faculty of Law and Administration

**15** Wydział Zamiejscowy w Puławach  
UMCS Branch Campus in Puławy

**16** Biblioteka Główna UMCS  
UMCS Main Library

**17** Akademiczne Centrum Kultury i Mediów  
UMCS Chatka Żaka  
Academic Centre of Culture and Media UMCS Chatka Żaka

**18** Inkubator Medialno-Artystyczny  
Media Arts Incubator

**19** Centrum Kultury Fizycznej  
Physical Culture Centre

**20** Centrum Języka i Kultury Polskiej  
dla Polonii i Cudzoziemców  
Polish Language and Culture Centre for Polish people  
from Abroad and Foreigners

**21** Biuro Rozwoju Kompetencji  
Competence Development Office

**22** Biuro ds. Obsługi Studiów  
i Studentów Zagranicznych  
International Student Office

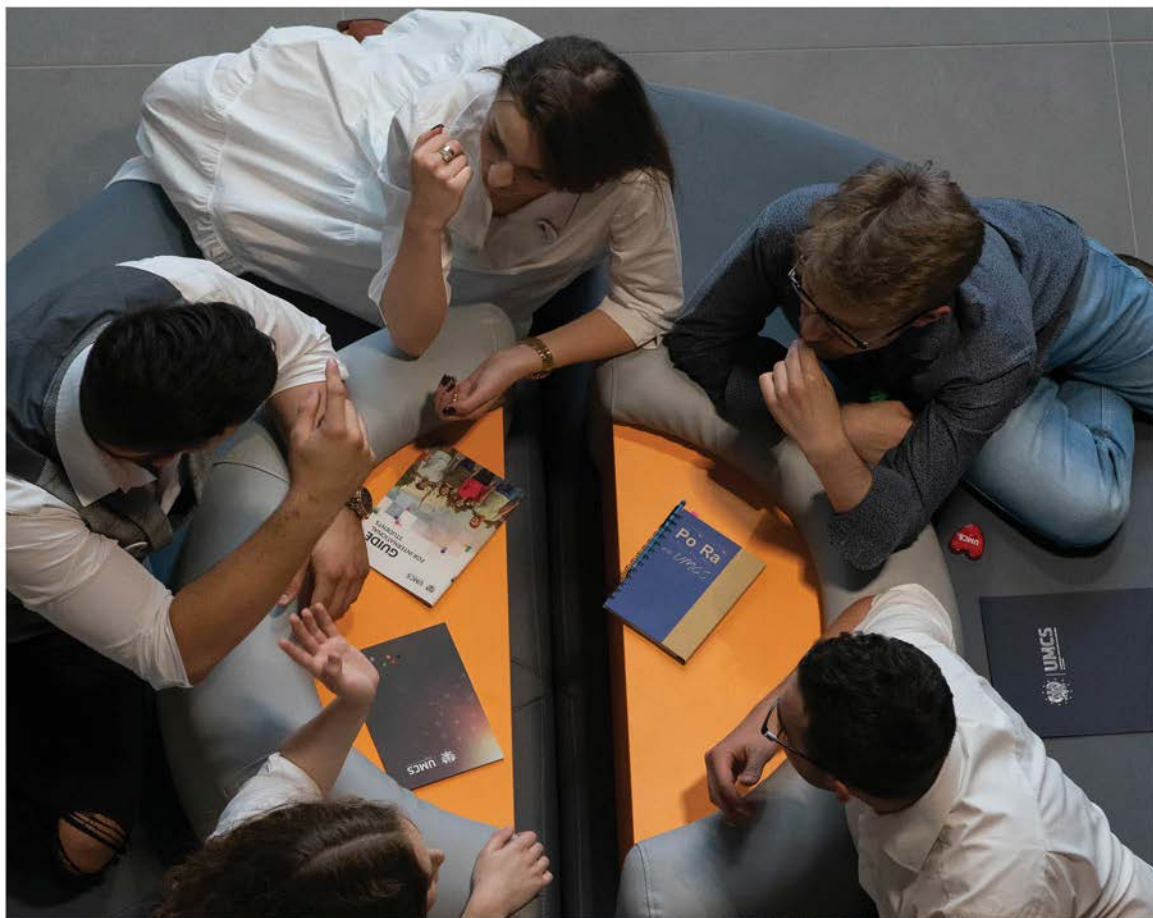


# AKADEMICKIEGO UMCS

## CAMPUS MAP



- |    |  |    |   |
|----|--|----|---|
| 23 | <b>Biuro Rekrutacji</b><br>Admissions Office   | 31 | <b>Dom Studencki „JOWISZ”</b><br>"JOWISZ" Dormitory                       |
| 24 | <b>Zespół ds. Wsparcia Osób z Niepełnosprawnościami</b><br>Support for Persons with Disabilities | 32 | <b>Dom Studencki „KRONOS”</b><br>"KRONOS" Dormitory                       |
| 25 | <b>Dom Studencki „JKAR”</b><br>"JKAR" Dormitory  | 33 | <b>Dom Studencki „ZANA”</b><br>"ZANA" Dormitory                           |
| 26 | <b>Dom Studencki „HELIOS”</b><br>"HELIOS" Dormitory  | 34 | <b>Centrum EcoTech-Complex</b><br>EcoTech-Complex Centre                  |
| 27 | <b>Dom Studencki „GRZEŚ”</b><br>"GRZEŚ" Dormitory  | 35 | <b>Pomnik Marii Curie-Skłodowskiej</b><br>Maria Curie-Skłodowska monument |
| 28 | <b>Dom Studencki „FEMINA”</b><br>"FEMINA" Dormitory  | 36 | <b>Stółówka Akademicka Trójka</b><br>"Trójka" Academic Canteen            |
| 29 | <b>Dom Studencki „AMOR”</b><br>"AMOR" Dormitory  | 37 | <b>Welcome Center UMCS</b>  |
| 30 | <b>Dom Studencki „BABILON”</b><br>"BABILON" Dormitory  | 🚲  | <b>Stacja Lubelskiego Roweru Miejskiego</b><br>Lublin City Bike Station   |



**UMCS**  
UNIWERSYTET MARII CURIE-SKŁODOWSKIEJ  
W LUBLINIE



**ATHENA**  
EUROPEAN UNIVERSITY

**Broszura informacyjna 2024/2025**  
**Uniwersytet Marii Curie-Skłodowskiej w Lublinie**  
**pl. Marii Curie-Skłodowskiej 5**  
**20-031 Lublin**

Broszura informacyjna dla kandydatów na studia została przygotowana na podstawie materiałów przekazanych przez Wydziały UMCS oraz Centrum Kształcenia i Obsługi Studiów UMCS.

Opracowanie:  
Biuro Projektów Promocyjnych UMCS / Centrum Promocji UMCS  
Lublin 2023



[umcs](#)



[umcslublin](#)



[umcs\\_lublin](#)



[umcs\\_lublin](#)