

The image features two large, thick black L-shaped brackets. One is positioned in the top-left corner, and the other is in the bottom-right corner. They are oriented towards each other, framing the central text.

REGUŁY INCOTERMS

Reguły Incoterms

Kto wymyślił?	Międzynarodowa Izba Handlowa w Paryżu (International Chamber of Commerce)
Kiedy?	1936 r.
Po co?	pomoc dla przedsiębiorców przy konstruowaniu umów handlowych
Aktualizacja	co 10 lat, zgodnie z potrzebami rynku, najnowsze: Incoterms 2020
Co to jest?	jest to zbiór reguł, które można wprost zastosować w umowie
Jaki zakres?	podział wszystkich czynności, ryzyk i kosztów dotyczących transakcji pomiędzy sprzedającego i kupującego
Jak to wygląda?	gotowe zapisy umowne, które zostają skrócone do pierwszych „literek”, tak, aby nie było konieczności wpisywania do umów całych tekstów, np.: DAP – Delivered At Place (dostarczone do miejsca) - Sprzedawca „bierze na siebie” transport, czyli jego koszt i całą procedurę

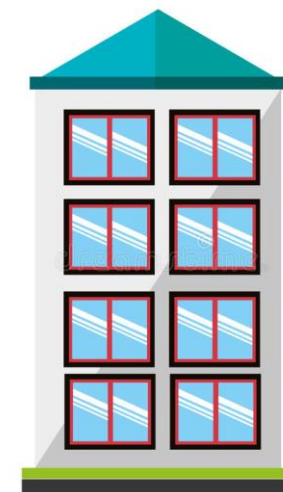
Reguły Incoterms

- Międzynarodowe Reguły Handlu;
- dotyczą **sprzedaży towarów** (tj. umowy sprzedaży, a nie umowy przewozu);
- ich zastosowanie jest uzależnione od **woli stron stosunku prawnego**;
- możliwość ich stosowania wynika zatem ze **swobody umów**;
- zazwyczaj wykorzystuje się je **w transakcjach z elementem transgranicznym**, mogą one być także wykorzystane przy umowach niemających takiego charakteru (J. Jagielska, w: *System...*, s. 907).

EXW

- **EXW EX Works (z zakładu)** – oznacza, że sprzedający dostarcza towary do dyspozycji kupującego (na przykład w fabryce lub magazynie), przy czym miejsce dostarczenia nie musi być terenem sprzedającego. Zaleca się jednak, aby strony jak najdokładniej określiły konkretny punkt w obrębie wyznaczonego miejsca dostawy.

Aby dostawa w tej regule miała miejsce, sprzedający nie musi załadowywać towarów na żaden odbierający pojazd ani nie musi odprawiać towarów w eksporcie, o ile taka odprawa ma zastosowanie.



FCA

- **FCA Free Carrier (dostarczone do przewoźnika)** – oznacza, że sprzedający dostarcza towary kupującego na jeden z dwóch sposobów:
 - gdy oznaczone miejsce jest terenem sprzedającego, towary są dostarczone, jeśli są załadowane na środki transportu zorganizowane przez kupującego (a)

ZAŁADOWANE I NARA



FCA

- **FCA Free Carrier (dostarczone do przewoźnika)** – oznacza, że sprzedający dostarcza towary kupującego na jeden z dwóch sposobów:
 - gdy oznaczone miejsce jest innym miejscem, towary uważa się za dostarczone po załadowaniu na środki transportu sprzedającego, jeśli dotarły do tego innego wyznaczonego miejsca i są gotowe do wyładunku z tych środków transportu sprzedającego oraz są w dyspozycji przewoźnika lub innej osoby wyznaczonej przez kupującego. (b)

ZAŁADOWANE I DOTARŁY DO X MIEJSCA



CPT

- **CPT Carriage Paid To (przewóz opłacony do)** – oznacza, że sprzedający dostarcza towary i przenosi ryzyko na kupującego przez przekazanie ich przewoźnikowi zaangażowanemu przez sprzedającego lub przez dostawę towarów. Sprzedający przekazuje przewoźnikowi fizyczne posiadanie towarów w sposób i w miejscu odpowiednim dla użytego środka transportu. Po dostarczeniu towarów kupującemu w ten sposób sprzedający nie gwarantuje, że towary dotrą na miejsce, będą w dobrym stanie i w podanej ilości, ponieważ ryzyko przechodzi ze sprzedającego na kupującego, gdy towary są dostarczone przewoźnikowi. Sprzedający musi jednak zawrzeć umowę na przewóz towarów od dostawy do uzgodnionego miejsca przeznaczenia.



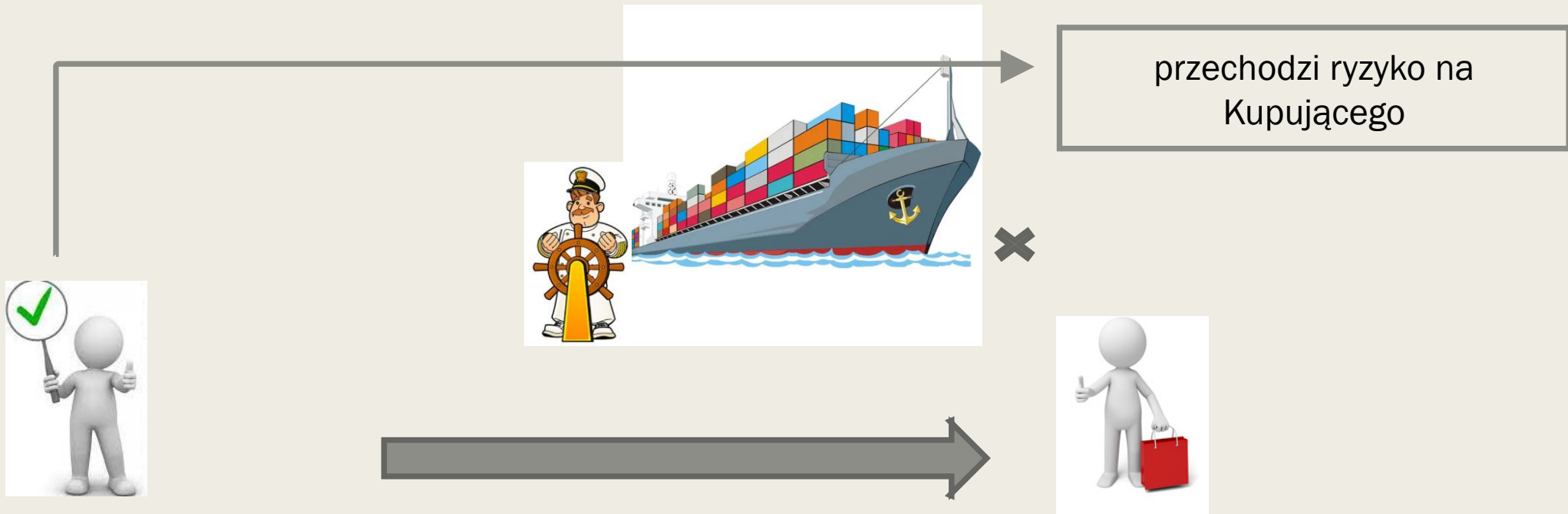
CIP

- **CIP Carriage and Insurance Paid To (przewóz i ubezpieczenie opłacone do)** – oznacza, że sprzedający dostarcza towary i przenosi ryzyko na kupującego przez przekazanie ich przewoźnikowi zaangażowanemu przez sprzedającego lub przez dostawę towarów. Sprzedający przekazuje przewoźnikowi fizyczne posiadanie towarów w sposób i w miejscu odpowiednim dla użytego środka transportu. Sprzedający – inaczej niż w regule CPT – musi zawrzeć umowę ubezpieczenia od ryzyka utraty lub uszkodzenia towarów przez kupującego, od punktu dostawy do co najmniej punktu przeznaczenia.



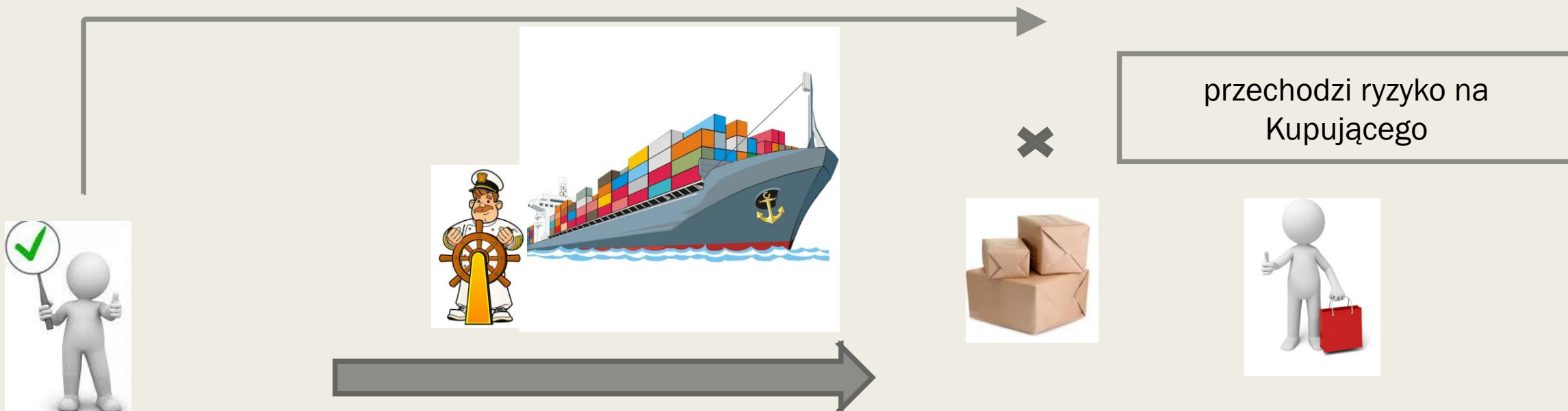
DAP

- **DAP Delivered at Place (dostarczone do miejsca)** – oznacza, że sprzedający dostarcza towary i przenosi ryzyko na kupującego, gdy towary są pozostawione do dyspozycji kupującego na przybywających środkach transportu, gotowe do wyładunku w oznaczonym miejscu przeznaczenia lub w uzgodnionym punkcie w obrębie tego miejsca, jeżeli taki punkt jest uzgodniony. Sprzedający ponosi wszelkie ryzyko związane z dostarczeniem towarów do oznaczonego miejsca przeznaczenia lub do uzgodnionego punktu w obrębie tego miejsca. W regule DAP dostawa i przybycie do miejsca przeznaczenia są zatem takie same.



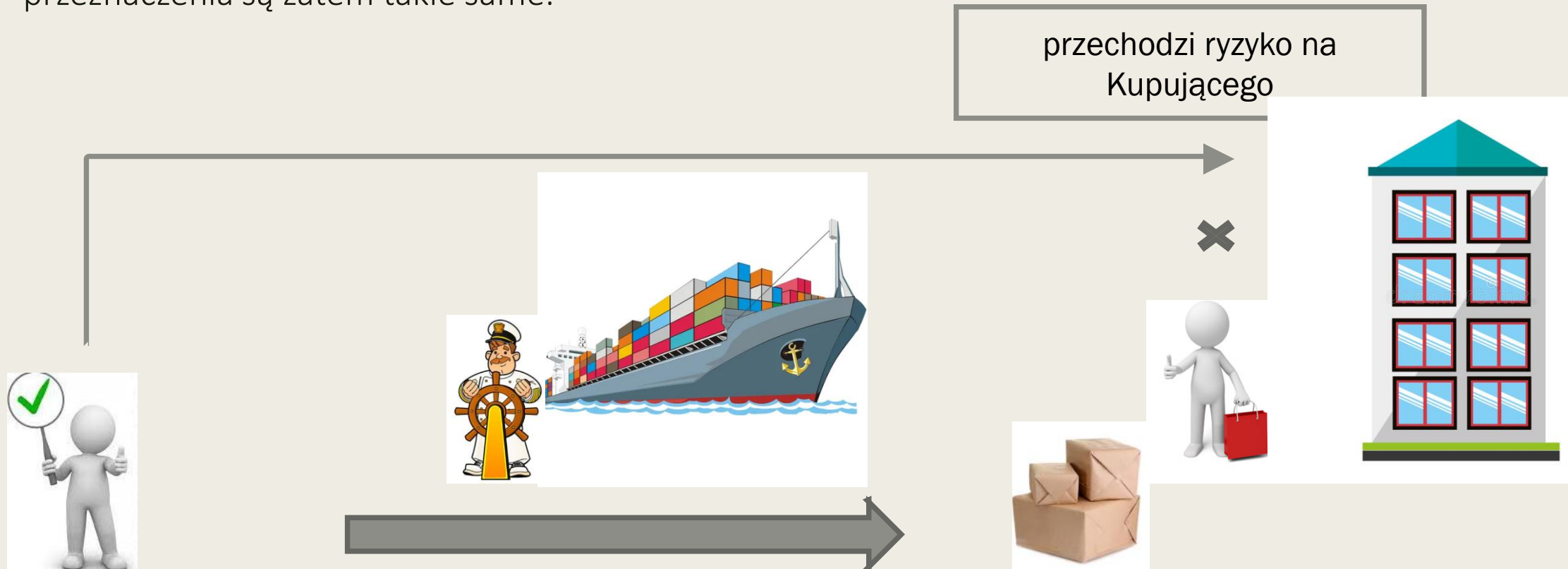
DPU

- **DPU Delivered at Place Unloaded (dostarczone do miejsca wyładowania)** – oznacza, że sprzedający dostarcza towary i przenosi ryzyko na kupującego, kiedy towary po wyładowaniu z przybywających środków transportu są pozostawione do dyspozycji kupującego w oznaczonym miejscu przeznaczenia lub w uzgodnionym punkcie w obrębie tego miejsca, jeżeli taki punkt jest uzgodniony. Sprzedający ponosi wszelkie ryzyko związane z dostarczeniem i wyładunkiem towarów w oznaczonym miejscu przeznaczenia. W regule DPU dostawa i przybycie do miejsca przeznaczenia są zatem takie same. DPU jest jedyną regułą, która wymaga od sprzedającego wyładunku towarów w miejscu przeznaczenia. Sprzedający powinien zatem upewnić się, że jest w stanie zorganizować wyładunek w oznaczonym miejscu. Jeżeli zamiarem stron jest, żeby sprzedający nie ponosił ryzyka i kosztów wyładunku, należy unikać tej reguły i stosować regułę DAP.



DDP

- **DDP Delivered Duty Paid (dostarczone cło opłacone)** – oznacza, że sprzedający dostarcza towary do kupującego, gdy towary są pozostawione do dyspozycji kupującego, odprawione w imporcie, na przybywających środkach transportu, gotowe do wyładunku w oznaczonym miejscu przeznaczenia lub w uzgodnionym punkcie w obrębie tego miejsca, jeżeli taki punkt został uzgodniony. Sprzedający ponosi wszelkie ryzyko związane z dostarczeniem towarów do oznaczonego miejsca przeznaczenia lub do uzgodnionego punktu w obrębie tego miejsca. W regule DDP dostawa i przybycie do miejsca przeznaczenia są zatem takie same.



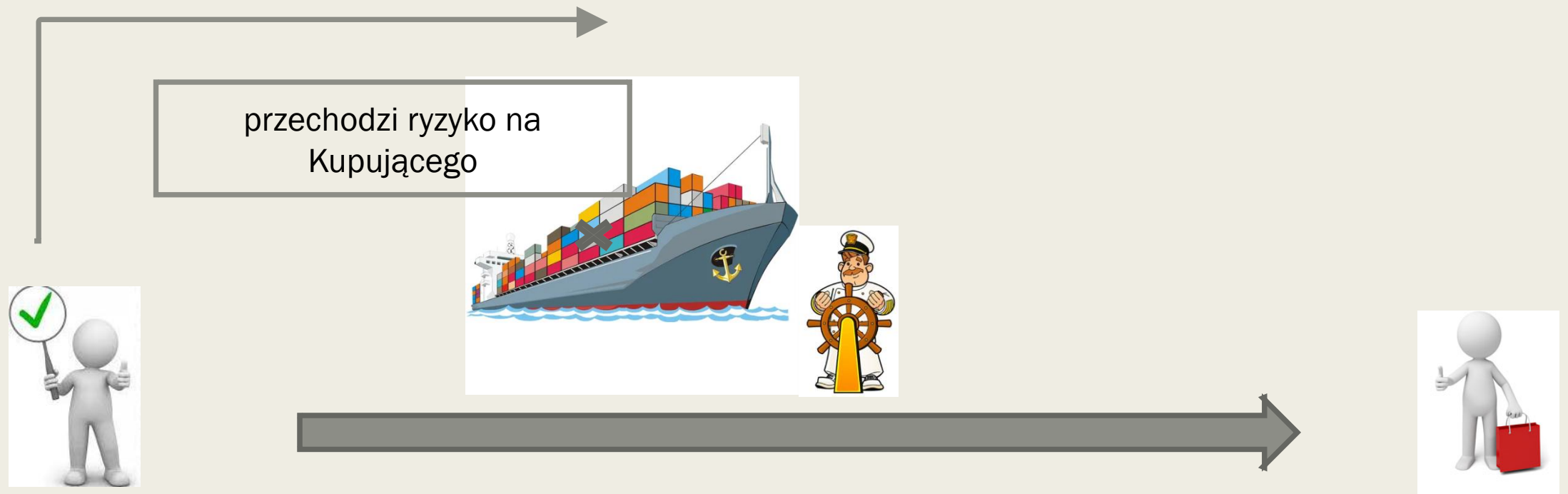
FAS

- **FAS Free Alongside Ship (dostarczone wzdłuż burty statku)** – oznacza, że sprzedający dostarcza towary do kupującego, gdy towary są umieszczone wzdłuż burty statku (na przykład na nabrzeżu albo barce) wyznaczonego przez kupującego w oznaczonym porcie załadunku. Ryzyko utraty lub uszkodzenia towarów przechodzi na kupującego, gdy towary znajdują się wzdłuż burty statku i kupujący ponosi wszystkie koszty od tego momentu.



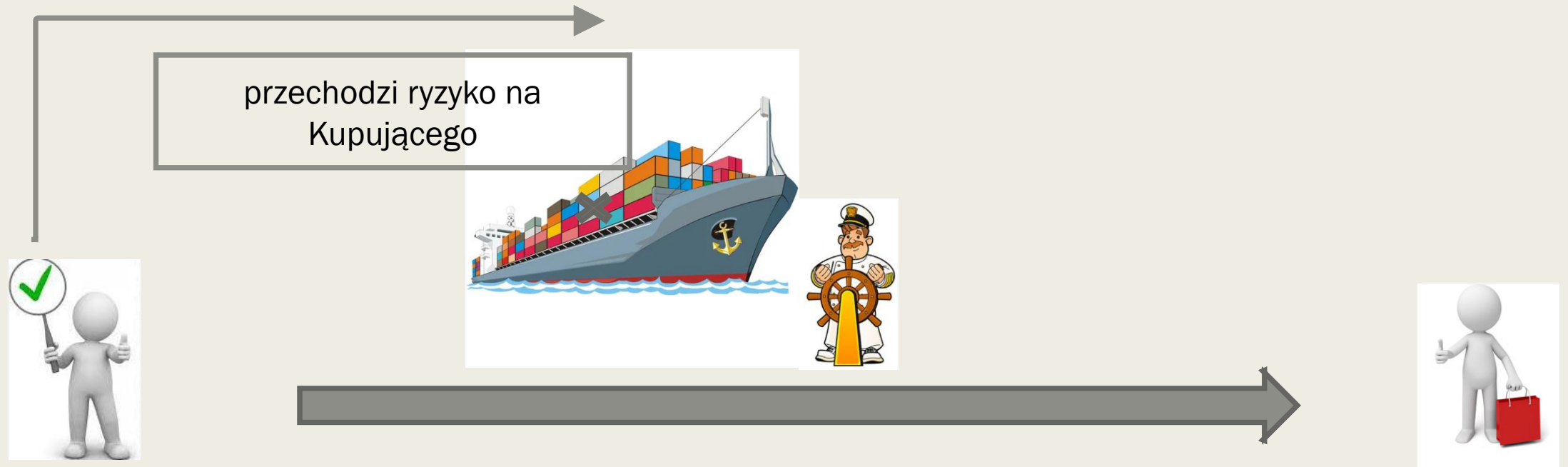
FOB

- **FOB Free On Board (dostarczony na statek)** – oznacza, że sprzedający dostarcza towary do kupującego na pokładzie statku wyznaczonego przez kupującego w oznaczonym porcie załadunku albo, gdy spowoduje dostęp towarów. Ryzyko utraty lub uszkodzenia towarów przechodzi na kupującego, gdy towary znajdują się na pokładzie statku i kupujący ponosi wszelkie koszty od tego momentu.



CFR

- **CFR Cost and Freight (koszt i fracht)** – oznacza, że sprzedający dostarcza towary kupującemu na pokładzie statku albo spowoduje dostawę towarów. Ryzyko utraty lub uszkodzenia towarów przechodzi na kupującego, gdy towary znajdują się na pokładzie statku w taki sposób, że uznaje się, iż sprzedający wywiązał się ze swojego obowiązku dostarczenia towarów – bez względu na to, czy towary rzeczywiście dotrą do miejsca przeznaczenia, będą w dobrym stanie i w podanej ilości. W tej regule sprzedający nie ma obowiązku ubezpieczenia towaru: zaleca się zatem kupującemu nabycie dla siebie ubezpieczenia.



CIF

- **CIF Cost Insurance and Freight (koszt ubezpieczenie i fracht)** – oznacza, że sprzedający dostarcza towary kupującemu na pokładzie statku albo spowoduje dostawę towarów. Ryzyko utraty lub uszkodzenia towarów przechodzi na kupującego, gdy towary znajdują się na pokładzie statku, w taki sposób, że uznaje się, iż sprzedający wywiązał się ze swojego obowiązku dostarczenia towarów – bez względu na to, czy towary rzeczywiście dotrą do miejsca przeznaczenia, będą w dobrym stanie i w podanej ilości. Sprzedający musi również zawrzeć umowę ubezpieczenia od ryzyka utraty lub uszkodzenia towarów przez kupującego z portu załadunku do co najmniej portu przeznaczenia..

