

# MIĘDZY NAUKAMI SPOŁECZNYMI A HUMANISYKĄ VOL. 3 ABSTRAKTY



11 maja 2023 r.

## *Bliżej nauki czy człowieka? Współczesna rola muzeum*

**Aleksandra Wańczyk**

Muzea od zarania dziejów stanowią przestrzenie, w których czynnik ludzki odgrywa istotną rolę. Mimo stale zmieniających się potrzeb odbiorców, jednostki te zachowują kanon utartych zasad, które determinują ich istnienie na arenie międzynarodowej. Pojawiają się jednak możliwości, które niekoniecznie spójnie korespondują z istotą muzealnictwa, ale wypełniają założenia świadomej partycypacji społecznej. Rodzi się pytanie, czy takie zmiany nie powodują w instytucjach zaniku rzetelnej realizacji ich misji, która - mniej lub bardziej świadomie - zostaje przyćmiona przez uwarunkowania socjologiczne.





# THE ROLE OF CHINA AS A NON-TRADITIONAL LENDER IN SOUTHERN AFRICA

***Pennina Muyenda Shilongo***

China's increasing aid and investment in Southern Africa has been a subject of debate among scholars and policymakers. This research examines the role of China in the region as a non-traditional lender, and the motives behind its assistance. The study also explores the implications of such assistance for the region's development, and the challenges that it poses for traditional lenders and recipient countries. This study uses the process tracing method to identify the causal mechanisms behind China's lending, and explores the implications of its lending for the region's development. The research employs a qualitative case study approach, utilizing a review of relevant literature, policy documents, and interviews with key informants in the region. Further, the research method positions itself in the field of international development studies, with a specific focus on aid and development cooperation.

The study reveals that China's engagement in Southern Africa as a non-traditional lender is driven by a mix of economic, geopolitical, and strategic interests. While China's lending has contributed to infrastructure development and economic growth, there are also concerns about its impact on local communities, environmental sustainability, and governance. Furthermore, China's approach to lending differs significantly from that of traditional lenders, which presents challenges for recipient countries and the aid architecture as a whole. This study uses the process tracing method which is a valuable tool to identify the causal mechanisms behind China's lending, explore the implications of its lending for the region's development, and for developing strategies that mitigate risks and maximize benefits. The research employs a qualitative case study approach, utilizing a review of relevant literature, policy documents, and interviews with key informants in the region. Further, the research method positions itself in the field of international development studies, with a specific focus on aid and development cooperation. China's role as a non-traditional lender in Southern Africa is a complex issue that requires careful consideration and management. While China's lending offers opportunities for development, it also poses challenges and hence, it is a double-edged sword that requires a more nuanced and strategic approach that addresses the agency and perspectives of African countries themselves.





# MIASTO LUBLIN JAKO PARTNER REGIONALNEGO SYSTEMU INNOWACJI

## *Agnieszka Smreczyńska-Gąbka*

Rozwój innowacyjnego ekosystemu Lublina stworzonego we współpracy z biznesem, uczelniami wyższymi, szkołami zarządzanymi przez miasto oraz instytucjami otoczenia biznesu stanowi kluczowy kierunek rozwoju miasta do roku 2030. Wdrożenie programu priorytetowych kierunków współpracy międzynarodowej Lublina wraz z weryfikacją i rozbudową systemu miast oraz instytucji partnerskich na świecie wpisuje się w realizację koncepcji policentryczności. Pojawiające się problemy ekonomiczne wymagają stworzenia nowych rozwiązań gospodarczych.

aCelem badań była próba oceny różnych przedsięwzięć zaplanowanych w „Strategii Lublin 2030”, w których Lublin jest partnerem regionalnego systemu innowacji. Opracowana klasyfikacja i taksonomia umożliwiły ocenę wzajemnych zależności między inteligentnymi specjalizacjami miasta a jego strategią rozwoju. Zauważono, że różnego typu współzależności powodują, że dla wzrostu konkurencyjności miasta ważna jest zdolność do tworzenia innowacji uwarunkowanych od czynników wzrostu takich jak zasoby wiedzy i kapitału ludzkiego oraz rozwiązań instytucjonalnych. Osadzenie specjalizacji gospodarczych miasta w zasobach endogenicznych stanowi warunek konieczny inteligentnego rozwoju i wsparcie dla regionalnego systemu innowacji.

MIĘDZY  
NAUKAMI  
SPOŁECZNYMI  
A HUMANISTYKĄ

Ogólnopolska Konferencja Naukowa dla  
Doktorantów i Studentów



# NIEWINNY JAK ANIOŁ. OBRAZY KLASY LUDOWEJ W POLSKIEJ LITERATURZE PO 1989 ROKU (STASIUK, MASŁOWSKA, CIEPLAK)

**Alicja Budzyńska**

Celem wystąpienia jest przyjrzenie się temu, jak funkcjonuje obraz klasy ludowej w polskiej literaturze po 1989 roku. Kontekstem dla badań literaturoznawczych jest teoria klas społecznych zaproponowana przez Pierre'a Bourdieua. Przedmiotem badań są trzy książki wydane w trzech różnych dekadach: opowiadania Andrzeja Stasiuka *Opowieści galicyjskie* (1996), powieść Doroty Masłowskiej *Wojna polsko-ruska* (2002) oraz Anny Cieplak *Ma być czysto* (2016). Pozytcje te są przykładami trzech różnych sposobów kreowania bohaterów z klasy ludowej. U Stasiuka strategię tę określić można jako mitologizację - narrator opisuje przedstawiony świat, sięgając do metaforyki mitologicznej i biblijnej. Swoich bohaterów widzi jako ludzi pierwotnych, znajdujących się w innym stadium ewolucyjnym. Spojrzenie to ma wiele wspólnego ze sposobem opisu kolonizowanego innego (np. u Josepha Conrada w *Jądrze ciemności*). Osoba mówiąca w tekście wyraźnie podkreśla różnicę w kapitałach, szczególnie kapitale kulturowym między sobą a bohaterami opowiadań.

Strategię wykorzystywaną przez Masłowską określam jako hybrydyzację. Jej bohaterowie, charakteryzowani głównie przez język, jakim się posługują, stanowią pewnego rodzaju hybrydę różnych wzorców klasowych. Język klasy wyższej zostaje w ich ustach przerobiony, przeinaczony, połączony z językiem potocznym. Prowadzi to do niemimetycznego przedstawienia rzeczywistości, któremu bliżej do obrazu naszych wyobrażeń niż do realistycznego dokumentu. W powieści Anny Cieplak widać wyraźnie, że bohaterowie konstruowani są tak, aby ilustrować pewne zjawiska i procesy społeczne. Kontrast między głównymi bohaterkami pokazuje, jakie znaczenie ma reprodukcja kapitałów i jak społeczna pozycja zostaje zdeterminowana już na etapie szkolnym. Wnioskiem płynącym z tych badań jest to, jak literatura silnie skorelowana jest ze stanem nauk społecznych. Sposoby przedstawiania bohaterów z klasy ludowej wyraźnie zmieniają się, gdy w refleksji społecznej częściej pojawia się tematyka klas, a prace Bourdieua zostają przetłumaczone na język polski.

MIĘDZY  
NAUKAMI  
SPOŁECZNYMI  
A HUMANISTYKĄ

Ogólnopolska Konferencja Naukowa dla  
Doktorantów i Studentów



# RELACJA Z PRZEBIEGU BADAŃ WŁASNYCH DO PRACY DOKTORSKIEJ PT. „PRYMUS TWORZENIA W NARRACJACH ARTYSTÓW. PERSPEKTYWA PEDAGOGICZNA”

**Agnieszka Janiszewska**

Celem wystąpienia jest prezentacja procedury badawczej przygotowywanej rozprawy doktorskiej pt. „Przymus tworzenia w narracjach artystów. Perspektywa pedagogiczna”.

W wystąpieniu zaprezentuję założenia teoretyczno-badawcze pracy, a także przedmiot, cel, przebieg i główne wnioski z badań, jak również perspektywę teoretyczną, będącą podstawą do analiz empirycznych.

Przedmiotem wskazanych badań jest zjawisko przymusu tworzenia, zdefiniowane jako silna i regularnie występująca potrzeba ekspresji twórczej, motywująca jednostki (artystów) do podejmowania aktywności twórczych. Celem badań jest opracowanie charakterystyki przymusu tworzenia oraz analiza jego znaczenia dla procesu samorealizacji jednostki. Przyjętą strategią badawczą są eksploracyjne badania jakościowe z zastosowaniem metody wywiadu jakościowego w technice wywiadu swobodnego z elementami narracji (Urbaniak-Zajac, 2016, s. 83).

W ramach procesu zbierania materiału empirycznego przeprowadziłam 25 wywiadów z artystami. Następnie, dokonałam analizy danych techniką kodowania, inspirowaną metodologią teorii ugruntowanej (Konecki, 2000). W wyniku tego etapu procesu badawczego możliwe było opracowanie właściwości centralnej kategorii analitycznej (przymusu tworzenia) oraz jej związku z samorealizacją badanych. Jednym z ważniejszych wniosków jest istnienie konfliktu potrzeb, którego doświadczają odczuwający przymus tworzenia artyści. Uzyskane wyniki prowadzić mają do opracowania propozycji wytycznych dla praktyki pedagogicznej, czyli np. opracowania programów warsztatów terapeutyczno-rozwojowych, dedykowanych artystom, mającym – jak zakładam – swoiste potrzeby rozwojowe.

MIĘDZY  
NAUKAMI  
SPOŁECZNYMI  
A HUMANISTYKĄ

Ogólnopolska Konferencja Naukowa dla  
Doktorantów i Studentów

# WPLYW ORZECZNICTWA TRYBUNAŁU SPRAWIEDLIWOŚCI UNII EUROPEJSKIEJ NA ZAKRES WOLNOŚCI WYZNANIA W ASPEKCIE KOLEKTYWNYM NA PRZYKŁADZIE ORZECZEŃ DOTYCZĄCYCH RELACJI POMIĘDZY PRACODAWCĄ A PRACOWNIKIEM

**Marcin Malecko**

Celem badań jest analiza wpływu najnowszych orzeczeń Trybunału Sprawiedliwości Unii Europejskiej na zakres ochrony wolności religijnej w jej aspekcie kolektywnym (tj. przysługującym kościołom i związkom wyznaniowym) w poszczególnych państwach członkowskich Unii Europejskiej na przykładzie regulacji dotyczących relacji pomiędzy pracodawcą i pracownikiem. Podczas badań zastosowane zostaną dwie metody badawcze. Metoda dogmatyczno-prawna polegająca na analizie językowej i logicznej tekstów prawnych zastosowana zostanie do interpretacji treści orzeczeń Trybunału Sprawiedliwości Unii Europejskiej oraz sądów krajowych, a także stosownego ustawodawstwa krajowego i unijnego. Z kolei metoda teoretyczno-prawna polegająca na ocenie poszczególnych instytucji prawnych zostanie wykorzystana do analizy wpływu opisywanego orzecznictwa TSUE na zmiany w rozumieniu podstawowych zasad dotyczących relacji pomiędzy państwem a związkami wyznaniowymi.

Zgodnie z art. 17 Traktatu o funkcjonowaniu Unii Europejskiej Unia szanuje status przyznany na mocy prawa krajowego kościołom i stowarzyszeniom lub wspólnotom religijnym w Państwach Członkowskich i nie narusza tego statusu.

Jednocześnie jednak orzecznictwo TSUE dotyczące stosowania m.in. dyrektywy 2000/78/WE ustanawiającej ogólne warunki ramowe równego traktowania w zakresie zatrudnienia i pracy oraz Karty Praw Podstawowych rozstrzyga kwestie dotyczące chociażby dopuszczalności samodzielnego określania przez związki wyznaniowe wymogów stawianych pracownikom, czy korzystania przez członków dużych grup wyznaniowych z prawa do zwolnienia z obowiązku świadczenia pracy podczas świąt religijnych.

Istotnym przykładem są tu orzeczenia w sprawach C-414/16 (dotyczącej dopuszczalności stawiania przez wyznaniowego pracodawcę w procesie rekrutacji wymogu przynależności do danego związku wyznaniowego) oraz C-68/17 (dotyczącej dopuszczalności rozwiązania przez pracodawcę wyznaniowego umowy o pracę z pracownikiem, który naruszył normy etyczne danego związku wyznaniowego). Oba wyroki dotyczyły Niemiec i poddały w wątpliwość ugruntowane orzecznictwo Federalnego Trybunału Konstytucyjnego, które w tego typu sytuacjach uznawało szeroko rozumianą autonomię związków wyznaniowych, a także podmiotów prowadzących działalność motywowaną wyznaniowo (np. organizacji charytatywnych). Wykonanie wyroków TSUE będzie się więc wiązało z koniecznością zmian w sposobie rozumienia podstawowych zasad ustrojowych dotyczących stosunku państwa do związków wyznaniowych. Przeprowadzona analiza prowadzi do wniosków, że orzecznictwo TSUE skutkuje zwiększeniem ochrony wolności religijnej w aspekcie indywidualnym, rozumianej jako ochrona prywatnych światopoglądów, kosztem wolności religijnej w aspekcie kolektywnym odnoszącej się do uprawnień przysługujących wspólnotom wyznaniowym bądź związanym z członkostwem w tych wspólnotach.

MIĘDZY  
NAUKAMI  
SPOŁECZNYMI  
A HUMANISTYKĄ

Ogólnopolska Konferencja Naukowa dla  
Doktorantów i Studentów



# OCHRONA INTERESÓW SPÓŁKI ZALEŻNEJ UCZESTNICZĄCEJ W GRUPIE SPÓŁEK - ASPEKT TEORETYCZNY I PRAKTYCZNY

*Julia Mucha*

Problematyka prawa holdingowego była do tej pory uregulowana jedynie częściowo. Regulacje obowiązujące w Kodeksie spółek handlowych z 2000 r. (dalej: k.s.h) obejmowały m.in.: 1.definicje stosunku dominacji, zależności oraz powiązania, 2.obowiązek powiadomienia o powstaniu stosunku dominacji, 3.prawo żądania informacji o istnieniu stosunku dominacji . 1 Art.7 k.s.h umożliwiał tworzenie koncernów umownych. Jednak ze względu na znikome korzyści oraz liczne kontrowersje, umowy koncernowe nie były często zawierane . Przepisy k.s.h. nie 2 regulowały kwestii holdingów faktycznych oraz umów nieholdingowych - te są jednak najczęściej 3 zawierane w obrocie gospodarczym. Spoglądając na powyższe przepisy, należy zauważyć, że w k.s.h. omówione zostały jedynie niektóre aspekty, szeroko rozumianego prawa holdingowego. Pierwsza (nieudana) próba przygotowania projektu kodyfikującego prawo holdingowe, została podjęta w 2010 r. przez Komisję Kodyfikacyjną Prawa Cywilnego. 10 lat później Komisja ds. Reformy Nadzoru Właścicielskiego, działająca przy Ministerstwie Aktywów Państwowych, podjęła próbę opracowania kolejnego projektu prawa holdingowego . Tym razem projekt ustawy 4 mimo licznych kontrowersji i głosów sprzeciwu, przeszedł pomyślnie procedurę legislacyjną i 13października 2022 r., ustawa z dnia 9 lutego 2022 r. o zmianie ustawy – Kodeks spółek handlowych oraz niektórych innych ustaw (dalej: ZmKSHU), zacznie obowiązywać.

Nie tylko w Polsce problematyka prawa holdingowego była przedmiotem licznych debat. Na poziomie Unii Europejskiej (dalej: UE), ale również poszczególnych państw członkowskich, toczyła się i z resztą cały czas toczy, dyskusja na temat regulacji prawa holdingowego i potrzeby kodyfikacji w tym zakresie. Wspomniane rozmowy dały konkretne rezultaty. Eksperti państw członkowskich UE, przedstawiciele nauki, a także praktycy, przedstawili syntezę rozwiązań obowiązujących w ich państwach. To pozwoliło zawrzeć wspomniane rozwiązania w dokumentach takich jak np. rekomendacje grupy Forum Europaeum on Company Groups (dalej: FECCG), projekt Europejskiej Ustawy Modelowej o Spółkach- European Model Company Act (dalej: EMCA) oraz raport Nieformalnej Grupy Ekspertów ds. Prawa Spółek- The Informal Company Law Expert Group (dalej: ICLEG) . Regulacje te, należy analizowane pod kątem „wspólnego mianownika”, a 6 najbardziej efektywne rozwiązania powinny wyznaczać kierunek rozwoju prawa holdingowego w Polsce . 7 Poprzez regulacje zawarte w ZmKSHU, Polska przystąpi do nielicznej grupy państw członkowskich UE, w których prawo holdingowe zostało skodyfikowane. Do tej grupy należą również m.in. Niemcy, Portugalia, Czechy . 8 Zdaniem autorki warto zadać sobie pytanie, czy kodyfikacja prawa holdingowego w Polsce, jest potrzebna (szczególnie spoglądając na aspekt praktyczny)? Należy również poddać badaniu, czy wprowadzone przepisy stanowią rozwiązania korzystne dla wszystkich uczestników grup spółek?

MIĘDZY  
NAUKAMI  
SPOŁECZNYMI  
A HUMANISTYKĄ

Ogólnopolska Konferencja Naukowa dla  
Doktorantów i Studentów

# ANALIZA SYTUACJI PRAWNEJ OSÓB LGBTIQ W POLSCE I UNII EUROPEJSKIEJ

**Alex Lechowicz, Weronika Paliczka**

Celem wystąpienia będzie szczegółowa analiza prawodawstwa i sytuacji społeczno-ekonomicznej osób LGBTIQ w Polsce i Unii Europejskiej. Oprzemy się na raporcie Komisji Europejskiej i poszczególnych analizach prawnych.

W ostatnich latach szerzą się ogromne dysproporcje w prawach osób LGBTIQ w Polsce a w innych państwach członkowskich Unii Europejskiej, co budzi uzasadniony niepokój Komisji Europejskiej. Ze względu na powstanie w Polsce tzw. "stref wolnych od LGBT" niektóre województwa, które wprowadziły tę samorządową uchwałę, nie otrzymały środków budżetowych z UE. Wobec Polski została wszczęta procedura naruszeniowa, która wiąże się z dotkliwymi karami finansowymi, na czym w szczególności tracą mieszkańcy poszczególnych jednostek terytorialnych. Ponadto KE w swojej strategii na lata 2020-2025 ma zamiar nasilić działania promujące Unię Równości, w tym na rzecz osób nieheteronormatywnych.

Wystąpienie poświęcone będzie przedstawieniu wymienionych dysproporcji, przytoczeniu analiz prawnych i ekonomicznych oraz prezentacji stanowiska organów unijnych w stosunku do szerzącej się nienawiści wobec społeczności LGBT w krajach członkowskich oraz niwelacji wskazanych zjawisk.

MIĘDZY  
NAUKAMI  
SPOŁECZNYMI  
A HUMANISTYKĄ

Ogólnopolska Konferencja Naukowa dla  
Doktorantów i Studentów





# ANALIZA ZAWIERANIA UMÓW LICENCYJNYCH W PRAWIE AUTORSKIM Z WYKORZYSTANIEM INTERNETU

**Ewa Szych**

Internet stanowi podstawowy środek komunikacji w społeczeństwie informacyjnym przez co wykorzystywany jest również do dokonywania czynności prawnych takich jak zawieranie umów. Tradycyjne rozwiązania prawne coraz rzadziej znajdują zastosowanie dla nowych stanów faktycznych związanych z Internetem. Przepisy prawa cywilnego nie definiują umów zawieranych przez Internet jako samodzielnego typu umów. Wynika to między innymi z faktu że za pośrednictwem sieci Internet realizowane są transakcje mające za przedmiot zarówno rzeczy jak i dobra niematerialne oraz świadczenie usług. Celem niniejszego wystąpienia jest analiza zawierania umów licencyjnych w prawie autorskim z wykorzystaniem Internetu. Poruszona zostanie kwestia zawierania umów licencyjnych typu web-wrap, click-wrap i shrink-wrap.

Analizie zostaną poddane również umowy licencyjne typu open content stanowiące szczególną kategorię umów licencyjnych. W wystąpieniu kluczowym aspektem który poruszę będzie wykorzystanie komunikatorów elektronicznych w procesie zawierania umów licencyjnych.

MIĘDZY  
NAUKAMI  
SPOŁECZNYMI  
A HUMANISTYKĄ

Ogólnopolska Konferencja Naukowa dla  
Doktorantów i Studentów



# PRAWO DO SĄDU, JAKO PODSTAWOWE PRAWO CZŁOWIEKA I METODY REALIZACJI TEGO PRAWA W PAŃSTWACH O USTROJU DEMOKRATYCZNYM. UJĘCIE PROCESOWE

*Patrycja Okońska*

Pojęciem centralnym w naukach społecznych i humanistycznych jest - człowiek. Choć z wykorzystaniem różnych perspektyw i podejść metodologicznych - obie dziedziny traktują o człowieku jako jednostce społecznej, podmiocie relacji i interakcji. Związki międzyludzkie w jakie uwikłany jest człowiek generują system wzajemnych zależności, powszechnych zasad funkcjonowania w społeczeństwie - sankcjonowanych i niesankcjonowanych, pisanych i niepisanych. Zbiór tych zasad stanowi prawo - w ramach którego człowiek od urodzenia aż do śmierci, posiada podmiotowość prawną. Jest podmiotem praw i obowiązków.

Istotną gwarancję poszanowania wolności i praw jednostki stanowi szereg prawo do sądu. Choć jego formuła po raz pierwszy została wprowadzona do polskiego porządku prawnego jako przepis art. 45 Konstytucji RP z 1997 r. to wartości, które wyraża obowiązywały w naszym porządku prawnym już wcześniej, na mocy regulacji międzynarodowych, którymi Polska była i jest związana. W miarę rozwoju prawa i jego instytucji na przestrzeni lat, a nade wszystko w wyniku zmian ustrojowych związanych z wejściem Polski w strukturę Unii Europejskiej, prawo do sądu uzyskało ochronę wielowymiarową, nie tylko w ramach obowiązujących w tym zakresie postanowień konstytucyjnych oraz wskazanych aktach prawa międzynarodowego, ale także przez dorobek Unii Europejskiej. Szczególną ochroną w tym zakresie prawo europejskie obejmuje konsumentów.

Katalog elementów składających się na treść prawa do sądu nie ma charakteru ani stałego ani wyczerpującego. Jest on nieustannie uzupełniany w trakcie procesu wykładni. Zasadniczo wyróżnia się jednak trzy jego filary: prawo dostępu do sądu, prawo do właściwej procedury, prawo do wyroku sądowego. W niniejszym przemówieniu pragnę skupić się na pierwszym znaczeniu dostępu do sądu, tj. kwestii realnego dostępu do drogi sądowej, inaczej ujmując: możliwości wniesienia sprawy ochronę swoich praw podmiotowych przed sąd. (dlaczego - ze to moment decydujący o zainicjowaniu procesu i realizacji tych elementów następnym)

Przeszkody stojące na drodze do realizacji tego uprawnienia mają różnorodne podłoże. Na decyzję o wstąpieniu na drogę sądową w celu poszukiwania ochrony własnych praw wpływ mają czynniki zarówno o charakterze prawnym, w tym dotyczącym sformalizowanych procedur, jak i ekonomicznym, psychologicznym czy społeczno-kulturalnym.

W swoim referacie pragnę przedstawić po krótku zarówno tradycyjne, jak i dopiero kształtujące się instytucje mające na celu ułatwienie dostępu do sądu na tym pierwszym etapie, przedsądowym. Wśród tych instytucji i narzędzi przede wszystkim znajdują się: pozew zbiorowy i finansowanie powództw przez podmiot trzeci - którymi zajmują się naukowo. Uwagi warte są również dobrze ugruntowane w polskim procesie: pomoc prawna z urzędu oraz zwolnienie z kosztów procesu.

W przygotowaniu powyższej tematyki w formie wystąpienia konferencyjnego posłuży mi dane uzyskane w wyniku zastosowania metody dogmatycznej prawa jak i prawnoporównawczej, dzięki której przedstawię rozwiązania ukorzenione w jurysdykcjach systemu common law, które w coraz większej mierze i coraz chętniej są przenoszone na grunt polskiego prawa krajowego.





# ZWIERZĘ W USTAWODAWSTWIE POLSKIM NA PRZESTRZENI LAT - ASPEKTY PRAWNE

**Zofia Navus-Wysocka**

Ze względu na rozwój świadomości, jak i zarówno wrażliwości społeczeństwa dotyczącej szeroko pojętej ochrony zwierząt, na tle tym na przestrzeni lat, zaczęły się pojawiać różne rozwiązania prawne. Dobrym tego przykładem jest z pewnością zagadnienie, które uznać można byłoby za relatywnie nowe, a mianowicie podmiotowość prawna zwierząt. W dobie XXI wieku ze śmiałością możemy mówić o postępie w tej materii na poziomie koncepcji etycznych, jak i również wcześniej przeze mnie wspomnianych przemian w świadomości społecznej. Jednakże warto zadać sobie pytanie jak odnosi się do tego prawo? Czy procesy legislacji są również dynamiczne i stawiają zwierzęta w klarownej sytuacji prawnej? Rozważania nad tą tematyką i zagadnieniami z nią związanymi, będą przedmiotem referatu, który przybliżę podczas mojego wystąpienia.

MIĘDZY  
NAUKAMI  
SPOŁECZNYMI  
A HUMANISTYKĄ

Ogólnopolska Konferencja Naukowa dla  
Doktorantów i Studentów







# LAICY VERSUS NAUKOWCY. ANALIZA ZWIĄZKU AUTOIDENTYFIKACJI POLITYCZNEJ ORAZ WIEDZY O ZMIANACH KLIMATU NA ICH ATRYBUCJĘ

**Adrian Korniluk**

Zmiany klimatyczne są tematem skupiającym dużą uwagę zarówno społeczności akademickiej, sceny politycznej jak i zwykłych ludzi. Opinie przenikają się wzajemnie. Ostatni raport IPCC wskazał m.in. na silny konsensus klimatyczny środowiska naukowego, przypisujący główną odpowiedzialność za przyczyny zmian klimatycznych aktywności człowieka. Ta postawa bywa nierzadko krytykowana przez środowiska niezwiązane z akademią. Niektóre badania wydają się sugerować możliwość związku autoidentyfikacji politycznej oraz wiedzy o zmianach klimatu na ich atrybucję. Niniejsza praca skupia się na zweryfikowaniu opisanych zależności. Dane pozyskano w rezultacie badania kwestionariuszowego online na populacji generalnej oraz populacji naukowców w Polsce. Autoidentyfikacja polityczna oraz niektóre aspekty wiedzy o klimacie okazały się istotnymi czynnikami w kontekście wyjaśniania atrybucji zmian klimatu. Słowa kluczowe: atrybucja zmian klimatu, autoidentyfikacja polityczna, wiedza o zmianach klimatu




MIĘDZY  
NAUKAMI  
SPOŁECZNYMI  
A HUMANISTYKĄ

Ogólnopolska Konferencja Naukowa dla  
Doktorantów i Studentów







# ROZWÓJ KOMPETENCJI NAUCZYCIELI W RAMACH POLSKIEJ EDUKACJI. ANALIZA AKTU PRAWNEGO W PERSPEKTYWIE REALIZACJI PROGRAMÓW MIĘDZYNARODOWYCH

*Elżbieta Szulewicz, Marcin Rojek*

W referacie przedstawiono wyniki analizy podstaw prawnych kształcenia wstępnego nauczycieli w Polsce. Inspiracją dla tego opracowania były nasze wcześniejsze badania nad nauczycielami realizującymi programy międzynarodowe w Polsce. Z naszych ustaleń wynika, że nauczyciele ci nie czują się przygotowani do pracy w szkołach międzynarodowych, które wymagają specyficznych kompetencji. Dlatego też postanowiliśmy przeanalizować główny akt prawny regulujący kształcenie nauczycieli i sprawdzić, czy i w jakim stopniu polski ustawodawca uwzględnił kompetencje szczególnie potrzebne w szkołach międzynarodowych. Wyniki naszej analizy pokazują, że polskie prawo kładzie szczególnie nacisk na rozwój kompetencji poznawczych nauczycieli (wiedza przedmiotowa, metody nauczania, cele i zadania polskiego systemu edukacji) oraz kompetencji interpersonalnych (komunikacja, refleksja nad praktyką zawodową).

Natomiast kompetencje przywódcze są mniej akcentowane. Trudno też znaleźć kompetencje związane ze świadomością globalną, rozumianą jako umiejętność rozumienia współczesnego świata, połączoną z dostrzeganiem globalnych i lokalnych powiązań. Kompetencje intrapersonalne w ogóle nie zostały uwzględnione.

Badania prowadzone w ramach projektu „Badania porównawcze funkcji międzynarodowych programów kształcenia w Polsce”, finansowanego ze środków Narodowego Centrum Nauki, nr 2020/38/E/HS6/00048



# ZABURZENIA ODŻYWIANIA A FUNKCJONOWANIE WYKONAWCZE

**Kinga Gałuszka**

Zaburzenia odżywiania (ED, eating disorders) to pojęcie, które opisuje szereg patologicznych zachowań związanych z, między innymi, odżywianiem się, które mają na celu zmianę lub kontrolę masy i kształtu ciała. Współcześnie wyróżnia się różne jednostki, które podlegają pod zaburzenia odżywiania, jednak najbardziej poznane są anoreksja (AN, anorexia nervosa) oraz bulimia psychiczna (BN, bulimia nervosa). Są to choroby psychosomatyczne, które częściej dotykają kobiet, charakteryzują się przewlekłym przebiegiem oraz odznaczają się wysoką śmiertelnością. AN i BN cechuje lęk przed przytęciem, stosowanie restrykcji żywieniowych i obecność zachowań kompensacyjnych. Z uwagi na to, że opisywane problemy dotyczą tak istotnego dla człowieka obszaru życia, jak odżywianie się, zaburzenia odżywiania są znaczącym przedmiotem badań w naukach społecznych. Z perspektywy psychologicznej coraz częściej zwraca się uwagę na funkcjonowanie poznawcze osób dotkniętych zaburzeniami odżywiania. Badacze zastawiają się, w jaki sposób osoby te organizują myślenie, planują oraz podejmują decyzje, a odpowiedzi na te pytania poszukuje się badając, między innymi, funkcje wykonawcze (EF, executive functions).

StEF to procesy poznawcze, które odpowiadają za celowe i ukierunkowane działanie człowieka, a ich deficyty znacząco utrudniają organizację codziennego funkcjonowania. Ze względu na to, że w osoby z diagnozą anoreksji czy bulimii psychicznej wykazują sztywność czy impulsywność w działaniu, postanowiono sprawdzić, czy młode kobiety z diagnozą wykazują się obniżonym poziomem elastyczności poznawczej, planowania i podejmowania decyzji w sytuacji rodzącej napięcie między natychmiastową a odroczoną gratyfikacją. W grupie kryterialnej (n=15) i porównawczej (n=19) zestawiono poziom EF za pomocą trzech testów psychologicznych: Kolorowego Testu Połączeń, Testu Wieży Londyńskiej i eksperymentalnej, komputerowej wersji gry hazardowej the Iowa Gambling Task. Uzyskane wyniki wskazują na to, że profil funkcjonowania poznawczego w tej grupie klinicznej jest nieharmonijny. Kobiety z diagnozą najczęściej przejawiały deficyty przełączania się i planowania. Dalsze badania funkcji wykonawczych w populacji osób z zaburzeniami odżywiania mogą umożliwić lepsze zrozumienie rozwoju tej choroby, a także zaplanowanie bardziej efektywnych sposobów leczenia.

MIĘDZY  
NAUKAMI  
SPOŁECZNYMI  
A HUMANISTYKĄ

Ogólnopolska Konferencja Naukowa dla  
Doktorantów i Studentów



# ZMIANA ZASAD KIEROWANIA NIELETNICH DO OŚRODKÓW WYCHOWAWCZYCH

**Magdalena Dąbkowska**

Ministerstwo Edukacji i Nauki skierowało do konsultacji publicznych i uzgodnień międzyresortowych projekt rozporządzenia Ministra Edukacji i Nauki zmieniającego rozporządzenie w sprawie sposobu prowadzenia przez publiczne przedszkola, szkoły i placówki dokumentacji przebiegu nauczania, działalności wychowawczej i opiekuńczej oraz rodzajów tej dokumentacji (Dz. U. poz. 1646 oraz z 2019 r. poz. 1664). W swoim wystąpieniu przedstawię stosowną regulację prawną, wskażę przyczyny zmiany przepisu oraz omówię przebieg procedury. Scharakteryzuje rolę Komisji do spraw kierowania nieletnich do młodzieżowego ośrodka wychowawczego oraz dyrektora młodzieżowego ośrodka wychowawczego przy nowelizacji obowiązujących przepisów.



# INTERDISCYPLINARNA PERSPEKTYWA NA ROZWÓJ POLSKIEGO PRZEMYSŁU ZBROJENIOWEGO: DETERMINANTY, WPŁYW NA GOSPODARKĘ I IMPLIKACJE POLITYCZNE

**Marcin Daniel**

Przemysł zbrojeniowy odgrywa istotną rolę w gospodarce licznych krajów, zarówno z perspektywy ekonomicznej, jak i politycznej. W kontekście rosyjskiej agresji na Ukrainę, polski przemysł zbrojeniowy zyskuje na znaczeniu jako kluczowy sektor gospodarki, stojąc przed wyzwaniami związanymi z modernizacją sił zbrojnych, współpracą międzynarodową i eksportem produktów, licencji oraz technologii. Warto zaznaczyć, że rozwój przemysłu zbrojeniowego wpływa pośrednio również na gospodarkę poprzez zabezpieczenie inwestycji na terytorium danego kraju.

Celem prowadzonych badań jest ocena aktualnego stanu i roli polskiego przemysłu zbrojeniowego na tle krajowym, analiza determinant wpływających na jego rozwój oraz identyfikacja potencjalnych korzyści i zagrożeń wynikających z jego umiejscowienia w kontekście współczesnych uwarunkowań polityczno-ekonomicznych. Badania uwzględniają również etyczne dylematy związane z wydatkami na obronność kosztem innych sektorów oraz odpowiedzialność za użycie technologii wojskowych.

Prowadzone badania mają charakter interdyscyplinarny, uwzględniając wpływ przemysłu obronnego na politykę, prawo i etykę, a także jego rolę w relacjach międzynarodowych oraz kształtowaniu norm. Badanie uwzględnia również regulacje prawne dotyczące eksportu broni oraz przestrzegania praw człowieka. Metodologia obejmuje przegląd literatury, analizę jakościową (dokumenty, raporty, prawo), analizę ilościową (dane statystyczne, przedsiębiorstwa) oraz analizę teoretyczną. Zastosowanie różnorodnych podejść pozwoli na kompleksowe zrozumienie badanego zjawiska i wypracowanie wszechstronnych wniosków.

Wyniki prowadzonych badań mają na celu zrozumienie roli polskiego przemysłu zbrojeniowego na tle krajowym oraz ocenę jego wpływu na politykę wewnętrzną i zagraniczną, wzrost gospodarczy, stymulowanie innowacji oraz zwiększenie bezpieczeństwa narodowego. Przeprowadzenie tego rodzaju analiz przyczyni się do lepszego zarządzania i planowania rozwoju tego sektora, uwzględniając potencjalne korzyści i zagrożenia wynikające z umiejscowienia w kontekście współczesnych uwarunkowań polityczno-ekonomicznych. Dodatkowo, badania pozwolą na ocenę wpływu przemysłu zbrojeniowego na rozwój innych sektorów gospodarki, które często korzystają z innowacji i osiągnięć w dziedzinie obronności. Podsumowując, badanie to ma na celu analizę roli polskiego przemysłu zbrojeniowego, uwzględniając różnorodne determinanty wpływające na jego rozwój oraz związane z nim korzyści i zagrożenia. Wyniki badań przyczynią się do lepszego zrozumienia tego sektora, jego znaczenia dla polityki, gospodarki i innych dziedzin życia społecznego, co z kolei może pomóc w podejmowaniu decyzji dotyczących inwestycji, modernizacji i planowania dalszego rozwoju przemysłu zbrojeniowego w Polsce.

MIĘDZY  
NAUKAMI  
SPOŁECZNYMI  
A HUMANISTYKĄ

Ogólnopolska Konferencja Naukowa dla  
Doktorantów i Studentów



# INTERDYSCYPLINARNA PERSPEKTYWA NA ROZWÓJ POLSKIEGO PRZEMYSŁU ZBROJENIOWEGO: DETERMINANTY, WPŁYW NA GOSPODARKĘ I IMPLIKACJE POLITYCZNE

**Marcin Daniel**

Przemysł zbrojeniowy odgrywa istotną rolę w gospodarce licznych krajów, zarówno z perspektywy ekonomicznej, jak i politycznej. W kontekście rosyjskiej agresji na Ukrainę, polski przemysł zbrojeniowy zyskuje na znaczeniu jako kluczowy sektor gospodarki, stojąc przed wyzwaniami związanymi z modernizacją sił zbrojnych, współpracą międzynarodową i eksportem produktów, licencji oraz technologii. Warto zaznaczyć, że rozwój przemysłu zbrojeniowego wpływa pośrednio również na gospodarkę poprzez zabezpieczenie inwestycji na terytorium danego kraju.

Celem prowadzonych badań jest ocena aktualnego stanu i roli polskiego przemysłu zbrojeniowego na tle krajowym, analiza determinant wpływających na jego rozwój oraz identyfikacja potencjalnych korzyści i zagrożeń wynikających z jego umiejscowienia w kontekście współczesnych uwarunkowań polityczno-ekonomicznych. Badania uwzględniają również etyczne dylematy związane z wydatkami na obronność kosztem innych sektorów oraz odpowiedzialność za użycie technologii wojskowych.

Prowadzone badania mają charakter interdyscyplinarny, uwzględniając wpływ przemysłu obronnego na politykę, prawo i etykę, a także jego rolę w relacjach międzynarodowych oraz kształtowaniu norm. Badanie uwzględnia również regulacje prawne dotyczące eksportu broni oraz przestrzegania praw człowieka. Metodologia obejmuje przegląd literatury, analizę jakościową (dokumenty, raporty, prawo), analizę ilościową (dane statystyczne, przedsiębiorstwa) oraz analizę teoretyczną. Zastosowanie różnorodnych podejść pozwoli na kompleksowe zrozumienie badanego zjawiska i wypracowanie wszechstronnych wniosków.

Wyniki prowadzonych badań mają na celu zrozumienie roli polskiego przemysłu zbrojeniowego na tle krajowym oraz ocenę jego wpływu na politykę wewnętrzną i zagraniczną, wzrost gospodarczy, stymulowanie innowacji oraz zwiększenie bezpieczeństwa narodowego. Przeprowadzenie tego rodzaju analiz przyczyni się do lepszego zarządzania i planowania rozwoju tego sektora, uwzględniając potencjalne korzyści i zagrożenia wynikające z umiejscowienia w kontekście współczesnych uwarunkowań polityczno-ekonomicznych. Dodatkowo, badania pozwolą na ocenę wpływu przemysłu zbrojeniowego na rozwój innych sektorów gospodarki, które często korzystają z innowacji i osiągnięć w dziedzinie obronności. Podsumowując, badanie to ma na celu analizę roli polskiego przemysłu zbrojeniowego, uwzględniając różnorodne determinanty wpływające na jego rozwój oraz związane z nim korzyści i zagrożenia. Wyniki badań przyczynią się do lepszego zrozumienia tego sektora, jego znaczenia dla polityki, gospodarki i innych dziedzin życia społecznego, co z kolei może pomóc w podejmowaniu decyzji dotyczących inwestycji, modernizacji i planowania dalszego rozwoju przemysłu zbrojeniowego w Polsce.

MIĘDZY  
NAUKAMI  
SPOŁECZNYMI  
A HUMANISTYKĄ

Ogólnopolska Konferencja Naukowa dla  
Doktorantów i Studentów

# OBRAZ ARTYSTY W WYBRANYCH FILMACH FABULARNYCH O EPOCE PRL

**Patrycja Winiarczyk**

PW moim wystąpieniu konferencyjnym przedstawione zostaną wyniki badań dotyczące obrazu artysty w wybranych filmach fabularnych o epoce Polskiej Rzeczypospolitej Ludowej, wyprodukowanych między 2010 a 2018 rokiem. Celem badania było przeanalizowanie sposobu przedstawienia cech charakterystycznych i wizerunku artystów z różnych dziedzin sztuki we współczesnej, polskiej kinematografii. Badania zostały przeprowadzone metodą jakościową, na podstawie analizy treści trzech wybranych filmów fabularnych: „Różyczka” (2010, reż. Jan Kidawa-Błoński), „Ostatnia rodzina” (2016, reż. Jan Matuszyński) oraz „Zimna Wojna” (2018, reż. Paweł Pawlikowski).

Wyniki badań wskazują na to, że rola artysty była szczególnie ważna ze względu na ograniczenia wolności obywateli i działań artystycznych, jakie narzucał komunistyczny system. Jako jedna z nielicznych grup społecznych mieli możliwość wyrażania swoich poglądów, poddawania osądowi działań aparat partyjnego i krytykowania władzy, choć często musieli to robić w niebezpośredni sposób, np. poprzez użycie metafor w swoich dziełach. Artysta w PRL-u miał także ważną rolę w kształtowaniu tożsamości narodowej i kulturowej. Dzięki swoim dziełom, mógł budować pozytywny wizerunek Polski i Polaków, kładąc nacisk na wartości takie jak patriotyzm, wolność czy ludzka solidarność. Co istotne, sukcesy zawodowe nie oznaczały powodzenia w życiu osobistym. Podobnie jak inni ludzie zmagali się oni z wieloma przeciwnościami losu, które kształtowały ich życie codzienne.

Ukazany w powyższych filmach obraz artysty, to nie tylko przedstawienie wizerunku w aspekcie wykonywanej profesji, ale także skupienie się na jednostce ludzkiej i jej potrzebach.

Warto zauważyć, że wyżej wymienione wyniki odnoszą się tylko do analizowanej kinematografii. Dalsze badania i analizy mogą dostarczyć bardziej szczegółowych informacji na temat sposobu, przedstawienia artysty w filmach fabularnych.

MIĘDZY  
NAUKAMI  
SPOŁECZNYMI  
A HUMANISTYKĄ

Ogólnopolska Konferencja Naukowa dla  
Doktorantów i Studentów





# SAMOTNY JEŹDZIEC: PARADOKS AMERYKAŃSKIEGO INDYWIDUALIZMU W WESTERNIE

**Weronika Machała**

Plndywidualizm w powszechnej świadomości kojarzy się ze Stanami Zjednoczonymi. Amerykańska wersja indywidualizmu zaprezentowana w westernie wymyka się jednak słownikowej definicji. W toku badań nad tym mitotwórczym i mitonośnym gatunkiem filmowym, napotkałam niezwykle interesujące zjawisko: postać „samotnego jeźdźca” (ang. lone rider), przybywającego znikąd i ratującego uciskaną społeczność z opresji.

Samotnik taki, wedle słów amerykańskiego antropologa Willa Wrighta „nie potrzebuje nikogo”. Mimo to, jego działanie wzmacnia społeczność – zatem w westernie, równocześnie z pochwałą indywidualizmu, położony zostaje nacisk na wzmacnianie wspólnoty. W moim wystąpieniu pragnę zawrzeć trzy następujące obszary tematyczne:

1. Narodziny i kształtowanie się postaw indywidualistycznych w kontekście amerykańskiego pojmowania wolności – na podstawie tezy amerykańskiego pisarza i wykładowcy Jima Cullena o pozornym indywidualizmie „Pielgrzymów”
2. Wprowadzenie do zagadnienia westernu jako „najbardziej amerykańskiego gatunku filmowego” - analiza jego mitotwórczej roli w społeczeństwie Stanów Zjednoczonych w kontekście propagowania postaw indywidualistycznych
3. Omówienie sylwetki westernowego „samotnego jeźdźca” i jego relacji ze społeczeństwem jako przykładu paradoksu w amerykańskim pojmowaniu indywidualizmu

Wystąpienie ma na celu wskazanie na interesujący obszar badawczy, jakim jest figura „samotnego jeźdźca” w kontekście amerykańskiego pojmowania indywidualizmu – w ujęciu antropologicznym i medioznawczym.

Słowa kluczowe: western, indywidualizm, „samotny jeździec”, Ameryka, mit Stanów Zjednoczonych



# JAK TRADYCYJNE MEDIUM DOSTARCZA TREŚCI POKOLENIU Z? ANALIZA TIKTOKÓW, SHORTSÓW ORAZ REELSÓW NA PROFILACH SPOŁECZNOŚCIOWYCH RADIA RMF FM

**Katarzyna Zych**

To, jak zmiany technologiczne wpływają na media, zauważył już w latach 70. XX wieku Marshall McLuhan, autor teorii determinizmu technologicznego. Od tego czasu minęło kilkadziesiąt lat i nawet sformułowanie „nowe nowe media” Paula Levinsona w pełni nie oddaje tego, jak gwałtownie zmieniły się i zmieniają środki masowego przekazu. Pod wpływem tej transformacji zmieniają się również odbiorcy oraz ich sposoby konsumpcji treści. Autorka wykorzystując metodę analizy treści, zbadała jak tradycyjne medium, jakim jest radio RMF FM, dostosowuje swój przekaz do preferencji pokolenia Z. Zbadana została zawartość kont tej stacji radiowej w social mediach. Pod uwagę został wzięty najbardziej popularny obecnie format treści w social mediach, czyli krótkie, dynamiczne filmiki, które są umieszczane na takich platformach jak TikTok, YouTube, Instagram i Facebook. Autorka starała się odpowiedzieć na pytania dotyczące tego, jakie treści i sposoby ich prezentacji są wykorzystywane w celu dostosowania się do preferencji pokolenia Z oraz tego, jakie korzyści oraz ograniczenia mogą wynikać z takiego sposobu przekazywania treści.

Wykonane badania pokazują, że radio w filmach najczęściej wykorzystuje infotainment, m.in. odwołując się do aktualnych trendów w mediach społecznościowych. Wśród publikowanych treści możemy znaleźć wywiady z politykami, celebrytami, fragmenty audycji, eventów, a także challenge, które są realizowane w zgodzie z trendami panującymi w social mediach. Ponadto autorka podkreśla fakt, że na wybranych mediach społecznościowych pojawia się również profil portalu informacyjnego RMF24.pl, będącego uzupełnieniem działalności medialnej stacji RMF FM. Obserwacja tych profili pozwala zauważyć większą ilość filmów dot. aktualnych spraw społeczno-politycznych, jednak nadal nie brakuje tam treści o tematyce rozrywkowej czy zawierającej ciekawostki. RMF FM stara się przyciągnąć pokolenie Z, które preferuje krótkie, dynamiczne filmy i trendy, przez wykorzystanie infotainmentu. Dzięki obecności portalu RMF24.pl na wybranych mediach społecznościowych stacja dostarcza różnorodne treści, zarówno rozrywkowe, jak i poważne. Jednakże taki sposób dostarczania treści może wpłynąć na utratę autentyczności i wiarygodności wśród bardziej tradycyjnych odbiorców, a także zmniejszenie merytorycznej wartości przekazywanych treści ze względu na ograniczenia czasowe platform społecznościowych.

MIĘDZY  
NAUKAMI  
SPOŁECZNYMI  
A HUMANISTYKĄ

Ogólnopolska Konferencja Naukowa dla  
Doktorantów i Studentów





# ZNACZENIE GŁÓWNEGO MOTYWU MUZYCZNEGO W FILMIE “DZIECKO ROSEMARY”. WSTĘPNE ROZWAŻANIA NAD NARRACYJNĄ FUNKCJĄ MUZYKI FILMOWEJ

*Natalia Zburzyńska*

Przedmiotem moich badań stała się muzyka filmowa skomponowana przez Krzysztofa Komedę do filmu “Dziecko Rosemary” w reżyserii Romana Polańskiego, a dokładniej główny motyw muzyczny, będący dźwiękowym tłem różnych sytuacji fabularnych filmu. Motyw przewodni, zatytułowany “Kotysanka Rosemary”, został poddany analizie muzykologicznej, w celu zrozumienia muzycznych rozwiązań kompozytorskich oraz analizie filmowej pod względem jego występowania w filmie. Analiza wykazała, że muzyczny leitmotyw nieprzypadkowo koresponduje znaczeniowo z momentami fabularnymi, którym towarzyszy, dzięki temu fabuła filmu nabiera dodatkowych znaczeń symbolicznych. Podany przeze mnie przykład ma na celu wskazać, iż muzyka filmowa jest ważną częścią konstrukcji filmowej i wpływa na postrzeganie przez odbiorcę narracji tegoż dzieła. Pokróćce zostaną przedstawione ogólne rozważania nad narracyjną funkcją muzyki filmowej, które głębiej i bardziej szczegółowo zostaną zbadane i opisane w mojej przyszłej rozprawie doktorskiej.

MIĘDZY  
NAUKAMI  
SPOŁECZNYMI  
A HUMANISTYKĄ

Ogólnopolska Konferencja Naukowa dla  
Doktorantów i Studentów





## POSTMODERNISTYCZNA APOKALIPSA W SERIALU *NIE Z TEGO ŚWIATA*

*Angelika Wszota*

Celem referatu jest analiza motywów apokaliptycznych w piątym sezonie serialu telewizyjnego *Nie z tego świata* (2005 - 2022) oraz wykazanie jego postmodernistycznego charakteru, przez porównanie obrazu Apokalipsy w biblijnej Księdze Objawienia oraz tej w serialu. Podejście analityczne zostało zainspirowane artykułem profesor Janiny Abramowskiej pt. "Gatunek i temat". Postmodernistyczny charakter serialu został przedstawiony na podstawie teorii czołowych literaturoznawców i medioznawców. Analiza dowodzi, że sezon piąty oraz niektóre wątki sezonu czwartego stanowią przeramowane ujęcie biblijnej Apokalipsy poprzez przywłaszczenie tematów, motywów i postaci z Księgi, jednocześnie przedstawiając je w zupełnie nowym kontekście i formie. Ponadto, wyróżnienie odpowiadających elementów potwierdza obecność takich cech postmodernistycznych jak np. autorefleksyjność, samoświadomość, parodia, pastisz, ironia intertekstualność, nostalgia czy powtarzalność.



MIĘDZY  
NAUKAMI  
SPOŁECZNYMI  
A HUMANISTYKĄ

Ogólnopolska Konferencja Naukowa dla  
Doktorantów i Studentów





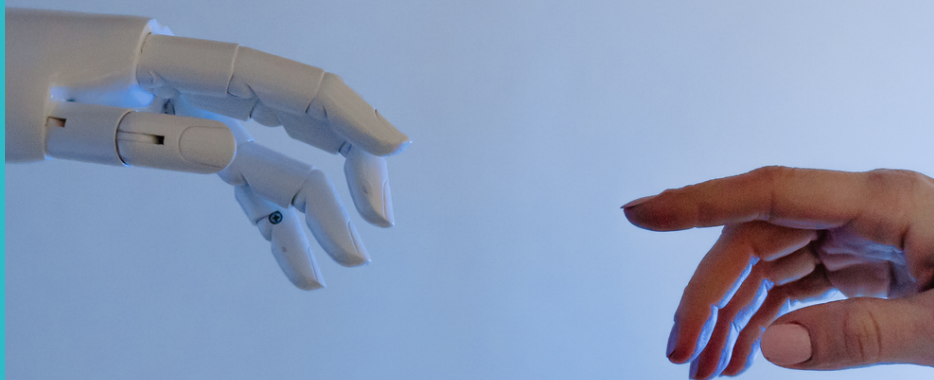
# SZTUCZNA INTELIGENCJA A PRAWO AUTORSKIE – DO KOGO NALEŻY DZIEŁO STWORZONE PRZEZ AI?

**Katarzyna Walaszek**

W ostatnim czasie, między innymi dzięki upowszechnieniu narzędzi takich jak ChatGPT czy Jaspis, tematyka tworzonych przez sztuczną inteligencję obrazów czy też tekstów, a następnie ich komercyjnego wykorzystania staje się coraz bardziej gorąca. Okazuje się bowiem, że AI odnajduje się bardzo dobrze jako twórca treści e-commerce, czy też jako zdehumanizowany artysta generując coraz to nowe dzieła. Wraz jednak ze wzrostem popularności korzystania z tych narzędzi, w różnych porządkach prawnych pojawia się coraz więcej kontrowersji oraz wątpliwości dotyczących zasadności i granic ochrony utworów generowanych przez AI. W sytuacji bezpośredniego wykorzystywania wygenerowanych tekstów czy obrazów sytuacja wydaje się oczywista – zgodnie bowiem z polskim prawodawstwem, twórcą może być tylko człowiek, a stworzone przez niego dzieło musi posiadać elementy twórczości i indywidualności, zatem stworzone przez AI „dzieła” co do zasady nie są objęte ochroną. Sytuacja jednak komplikuje się w momencie przerobienia w jakikolwiek sposób tego „dzieła” przez człowieka, a zatem spełnienia ustawowych przesłanek przyznania ochrony. Wątpliwości budzi również sytuacja, gdy AI w swoim „dziele” dopuściła się plagiatu twórczości innej osoby. Celem wystąpienia jest próba przybliżenia tematyki praw autorskich w kontekście sztucznej inteligencji oraz przedstawienie rozważań na temat ewentualnej możliwości objęcia ochroną twórców wykreowanych przez AI. Podczas wystąpienia, dla lepszego zobrazowania problemu, zostaną przedstawione rozstrzygnięcia nie tylko z Polski, ale także z innych krajów, takich jak USA czy Chiny. Pozwoli to na szersze zobrazowanie problemu oraz różnych rozwiązań przyjmowanych na całym świecie.

MIĘDZY  
NAUKAMI  
SPOŁECZNYMI  
A HUMANISTYKĄ

Ogólnopolska Konferencja Naukowa dla  
Doktorantów i Studentów





## WYKŁADNIKI FUNKCJI LUDYCZNEJ W STANDUPIE I KABARECIE NA WYBRANYCH PRZYKŁADACH

**Maciej Szymoniak**

Celem wystąpienia jest prezentacja i analiza roli kodu werbalnego i niewerbalnego w kreowaniu obrazu świata odpowiadającego wizji twórców i realizowanego w ich narracji i retoryce w danej konsytuacji. Najistotniejszy problem poruszony w wywodzie stanowi kwestia poprawnego i kontestacyjnego odczytania przekazu zakodowanego przez nadawcę w myśl teorii Stuarta Halla, przedstawionej na przykładowych środkach językowych spełniających funkcję ludyczną. W wystąpieniu znajduje się także część poświęcona zjawisku stereotypizacji, będącej integralnym elementem uproszczonej i łatwiejszej w odbiorze prezentacji świata przedstawionego.





## FEMINATYWY- KŁOPOT NATURY JĘZYKOWEJ CZY POWAŻNY PROBLEM SPOŁECZNY?

*Sylwia Kubica, Alicja Grządka*

Język jest nośnikiem kultury oraz łącznikiem społecznym co sprawia, że nie ma tylko jednej, sztywno wyznaczonej funkcji. Język, którego używamy kreuje postawy społeczne co sprawia, że jest również upolityczniony aspekt. Postrzeganie kobiet w opinii publicznej jest również zależny od stosowania feminatywów. Używanie lub rugowanie form żeńskich z języka jest jednym ze wskaźników mówiących, jak postrzegane są kobiety w danej kulturze. Zwrócenie uwagi na polityczną siłę języka, szczególnie w kontekście kreowania rzeczywistości społecznej, automatycznie zmienia pole widzenia na ten aspekt. Feminatywy są zarówno kłopotem dla językoznawców jak i badaczy społecznych. Oba te zjawiska są ze sobą spójne i działają w symbiozie na rzecz pozytywnych lub negatywnych zmian społecznych. Celem autorek jest analiza specyfiki języka oraz wpływu społecznego na przykładzie feminatywów.

MIĘDZY  
NAUKAMI  
SPOŁECZNYMI  
A HUMANISTYKĄ

Ogólnopolska Konferencja Naukowa dla  
Doktorantów i Studentów

The future is female.



## RESTAURACJE WYBRANYCH KULTUR W RELACJI Z POLSKIM KLIENTEM

***Paweł Antczak, Jagoda Bielińska,  
Zuzanna Buszmicz***

W prezentacji omówione zostaną wyniki projektu realizowanego w ramach praktyk. Celem badania była eksploracja, jak kuchnie innych kultur dostosowywane są do kultury polskiej. Sprawdzone cztery rodzaje kuchni z całego świata - włoską, indyjską, azjatycką i meksykańską. Zastosowany został dobór celowy okolicznościowy sześciu restauracji w Warszawie. Uzyskane w toku obserwacji ukryte rezultaty wskazują na dostosowanie się restauratorów do polskiego klienta w zakresie smaku, natomiast w obrębie wystroju lokali kultura danego regionu jest dobrze odwzorowana. A zatem potrzeby klienta są stawiane na pierwszym miejscu. Otrzymuje on potrawy zgodne z lokalnymi przyzwyczajeniami pod względem smakowym, ale wrażenia wizualne dają mu poczucie doświadczenia obcej kultury.





## **ROLA MEDIÓW SPOŁECZNOŚCIOWYCH W MOBILIZACJI DO PROTESTU. DWIE FALE KONTESTACJI W IRANIE: 2009 I 2022-2023**

**Monika Sobiesiak**

*Genezą powstania wielu ruchów społecznych, niezależnie od ostatecznej trwałości, kształtu oraz realnego wpływu omawianych formacji, są ludzkie emocje. Wywołane przez istotne wydarzenia mogą prowadzić do zbiorowego kontestowania polityki władz państwowych. Ruch protestu jest więc w pewnym sensie urzeczywistnieniem zbiorowych emocji w przestrzeni publicznej. We współczesnych społeczeństwach działania zbiorowe przybierają różną postać, a jedną z istotnych przestrzeni ułatwiających mobilizowanie obywateli do protestu stały się media społecznościowe. Aktywizowanie, informowanie oraz planowanie konkretnych działań przestaje być uzależnione od dostępności przestrzeni fizycznej i coraz częściej przenosi się do tej wirtualnej.*

*Przedmiotem analizy porównawczej są dwie fale mobilizacji do protestu w Iranie. Pierwszą był tzw. Zielony Ruch zainicjowany po wyborach prezydenckich 12 czerwca 2009 r. Geneza drugiej fali protestów w latach 2022-2023 łączy się ze śmiercią Mahsy Amini. Analizie poddano m.in. aktywność działaczy obu ruchów protestu w przestrzeni wirtualnej. Podjęto próbę odpowiedzi na pytanie: w jaki sposób oraz jakimi kanałami uczestnicy oraz koordynatorzy obu ruchów protestu dzielą się informacjami, mobilizują się oraz poszukują wsparcia na arenie międzynarodowej (nagłościenia nieprawidłowości oraz zagrożeń powodowanych działalnością władzy).*

*Pomimo silnej kontroli przestrzeni medialnej i ograniczeń w dostępie do mediów społecznościowych (Facebook, Telegram, TikTok, Twitter, Instagram i WhatsApp zakazane w całym kraju) wprowadzonych przez władze Iranu, w mobilizacji do działania zbiorowego aktywiści korzystali zarówno z popularnych platform (Twitter czy Facebook), jak też mniej znanych stron jak Indymedia, LIHKG i Sukey. Wykorzystanie potencjału informacyjnego mediów społecznościowych przez uczestników ruchu protestu wpływa na kształt mobilizacji i koordynacji poszczególnych działań. Ruchy społeczne ewoluują oraz przyjmują zróżnicowane formy. W przeciwieństwie do tych tradycyjnych coraz rzadziej angażują przywództwo formalne. Stają się więc ruchami zdecentralizowanymi, otwartymi i globalnymi (istnienie ruchu „w internecie” warunkuje jego widoczność nie tylko w kontekstach lokalnych, ale także możliwość angażowania aktorów potencjalnie odległych). Działania zbiorowe w danym kraju mogą stać się rozpoznawalne na arenie międzynarodowej, a tym samym zyskać pewną legitymizację podmiotów zewnętrznych. Protesty zainicjowane w Iranie we wrześniu 2022 r. są wyraźnym przykładem legitymizowanego politycznie przez aksjologię społeczeństw zachodnich ruchu na rzecz praw kobiet w państwie o niższym statusie kulturowym kobiety.*

MIĘDZY  
NAUKAMI  
SPOŁECZNYMI  
A HUMANISTYKĄ

Ogólnopolska Konferencja Naukowa dla  
Doktorantów i Studentów

## ROZUMIENIE I ZNACZENIE INTELIGENCJI SPOŁECZNEJ?

**Dominika Kliszczak, Oliwia Chomontowska**

Celem badania jest przedstawienie pojęcia inteligencji społecznej na podstawie przeglądu literatury naukowej.

Inteligencja społeczna to termin, który od lat 20. XX wieku pojawia się w badaniach naukowych i dyskusjach publicznych czy medialnych. Rozumiana jest jako połączenie samoświadomości jednostki i wiedzy społecznej, zdolność do sprawnego funkcjonowania w świecie społecznym. Bywa utożsamiana ze zdrowym rozsądkiem, taktem, polega na umiejętności zastawiania wiedzy o sobie i innych w wybranych sytuacjach społecznych.

Termin ten wykorzystywany jest w badaniach z różnych dyscyplin, począwszy od neuropsychologii po marketing, jego znaczenie nie jest jednoznaczne. Jest to także jedno z modnych pojęć, które używane jest na co dzień, w dyskursie popularnonaukowym lub poradnikowym.

W naszym referacie przedstawimy rozwój pojęcia oraz teorii budowanych na jego podstawie oraz omówimy przejawy inteligencji społecznej wskazywane w literaturze przedmiotu.

MIĘDZY  
NAUKAMI  
SPOŁECZNYMI  
A HUMANISTYKĄ

Ogólnopolska Konferencja Naukowa dla  
Doktorantów i Studentów







## ROZUMIENIE I PRAKTYKOWANIE GOŚCINNOŚCI PRZEZ COUCHSURFERÓW

**Karol Bujnarowski**

Celem tej pracy badawczej jest ukazanie różnorodności pojęcia gościnności wśród osób korzystających z couchsurfing – platformy do oferowania darmowego noclegu w swoim domu oraz socjalizacji i wymiany doświadczeń między społecznością tej platformy. W pracy będzie wykorzystane dane zastane dotyczące couchsurfing, a w oparciu o przeprowadzone przeze mnie badania jakościowe zostaną rozszerzone pojęcia motywacji użytkowników platformy do przyjmowania nieznanymi gości i bycia gościnnymi, do tego ukazane zostaną zależności międzykulturowe użytkowników couchsurfing w kontekście gościnności w trakcie doświadczeń korzystania z couchsurfingu.





## AUDIO DEEFAKE - ASPEKTY PRAWNOKARNE

**Agata Ziobroń**

Celem wystąpienia jest zaprezentowanie i scharakteryzowanie stosunkowo nowego fenomenu: audio deepfake (klonowania głosu). Celem wieloaspektowego omówienia zagadnienia zostanie zaproponowana autorska klasyfikacja deepfake ze względu na cel. Autorka stoi na stanowisku, że po analizie zjawiska, pojęcie deepfake można rozumieć zarówno jako technologię, jak i jej produkt końcowy. Zjawisko to może potencjalnie stać się niebezpiecznym narzędziem w rękach przestępców (kilka lat temu audio deepfake został wykorzystany w celu podszycia się pod kontrahenta i wyłudzenia od właściciela przedsiębiorstwa sporej sumy pieniędzy). Wskazuje się również w literaturze na ryzyko wykorzystywania audio deepfake w celu przedłożenia fałszywych dowodów w postępowaniu sądowym, co miało już miejsce w Stanach Zjednoczonych. W referacie zostaną zaprezentowane przykładowe kwalifikacje prawne czynów zabronionych, z wykorzystaniem technologii deepfake oraz autorski podział przestępczości z użyciem deepfake na samoistną oraz niesamoistną. Zostaną również wskazane poszczególne prawa i wolności człowieka zagrożone przez deepfake, takie jak prawo do prywatności, prawo do niedyskryminacji oraz zagrożenia dla ustroju demokratycznego i uczciwych wyborów.



MIĘDZY  
NAUKAMI  
SPOŁECZNYMI  
A HUMANISTYKĄ

Ogólnopolska Konferencja Naukowa dla  
Doktorantów i Studentów







## AUTONOMIA UCZELNI W PRAWIE POLSKIM W LATACH 1920 – 2023

**Maciej Bień**

Przedmiotem badań w moim wystąpieniu konferencyjnym będzie analiza zasady autonomii uczelni w ustawodawstwie polskim w latach 1920 – 2023. Celem badań jest przedstawienie ewolucji autonomii uczelni w Polsce, począwszy od pierwszej po odzyskaniu niepodległości przez Rzeczpospolitą Polską ustawy z dnia 13 lipca 1920 r. o szkołach akademickich do obowiązującej ustawy z dnia 20 lipca 2018 r. – Prawo o szkolnictwie wyższym i nauce. W ramach badań przeanalizowane zostaną akty prawne obowiązujące w tym czasie w zakresie uprawnień przysługujących uczelniom oraz prawa do nadzoru lub kontroli organów państwowych. Uwzględnione zostaną także normy konstytucyjne obowiązujące w przyjętym okresie. Podstawowym wynikiem badania jest stwierdzenie, że autonomia uczelni w prawie polskim w latach 1920-2023 ma charakter wyjątku, nie zasady. Jednocześnie, od 1990 r., w związku z okresem transformacji ustrojowej, autonomia uczelni utrzymuje charakter podstawowej zasady prawa szkolnictwa wyższego. W odniesieniu do analizowanego tematu, konkluzje wskazują, że utrzymanie autonomii uczelni jest kluczowe dla jakości funkcjonowania sektora szkolnictwa wyższego i nauki. Należy także stwierdzić, że zasada autonomii uczelni daje tym instytucjom szanse konkurencyjne w nauce oraz funkcjonowania na warunkach rynkowych.



# PRAWO KARNE WOBEC PROSTYTUCJI I INNYCH FORM ŚWIADCZENIA USŁUG SEKSUALNYCH NA POCZĄTKU XXI WIEKU

**Karolina Więcek**

Przedmiotem badań jest współczesne świadczenie usług seksualnych sensu largo i zjawiska z nim powiązane. Autorka chce spojrzeć na omawiana problematykę z dwóch perspektyw: prawnokarnej i socjologicznej.

Z punktu widzenia prawa karnego należy poddać analizie obecnie obowiązujące przepisy, a więc art. 203 i 204 Kodeksu karnego i art. 142 Kodeksu wykroczeń - natarczywe proponowanie czynu nierządowego w celu osiągnięcia korzyści majątkowej.

Biorąc pod uwagę współczesne realia, dostępność wielu narzędzi i technologii, zdaniem autorki warto ponownie odpowiedzieć na pytanie, czym jest prostytucja, jakie są jej formy. Ważnym wydaje się być postawienie granicy między prostytucją a przestępstwem rozpowszechniania pornografii.

Badania obejmą również analizę karnoporównawczą penalizacji prostytucji i przestępstw okołoprostytycyjnych w wybranych państwach Unii Europejskiej. Autorka dokona analizy dokumentów międzynarodowych i europejskich, wpływających na prawną kwalifikację tego zjawiska i czynów z nim powiązanych. Polska związana jest Konwencją ONZ z 21 marca 1950 r. o zwalczaniu handlu ludźmi i eksploatacji prostytucji, która warunkuje u nas system abolicji. Współcześnie obserwujemy tendencję do penalizacji korzystania z usług prostytutek (Szwecja) lub legalizacji prostytucji (Niemcy).

Z perspektywy socjologicznej należy przyrzeć się czynnikom biologiczno-psychologicznym, kulturowo-środowiskowym i ekonomiczno-społecznym, które wpływają na chęć do prostytuowania się, a także chęć do korzystania z tego typu usług. W związku z powszechną dostępnością tego typu usług w sferze cyberprzestrzeni, pewną anonimowością jaką ta przestrzeń zapewnia użytkownikom czy też łatwością nawiązania online relacji, które można przenieść do rzeczywistości, zarówno klienci, jak i osoby wykonujące tę „pracę” są charakteryzowani w sposób odmienny niż jeszcze kilkanaście lat temu i prawdopodobnie o wiele większy procent społeczeństwa z tego typu usług korzysta.

W związku z powyższym, przedmiotem badań będzie prostytucja i zachowania z nią powiązane w ujęciu prawnym i socjologicznym zarówno w formie klasycznej, znanej nam dotychczas, jak również w formach wykształcanych wraz z szybkim rozwojem cywilizacji.

MIĘDZY  
NAUKAMI  
SPOŁECZNYMI  
A HUMANISTYKĄ

Ogólnopolska Konferencja Naukowa dla  
Doktorantów i Studentów





## IDEA WSPÓŁPRACY MIĘDZYSEKTOROWEJ W ZAKRESIE ŚWIADCZENIA USŁUG PUBLICZNYCH

*Piotr Sołowiej*

*Wraz ze wzrastającymi oczekiwaniami społecznymi w zakresie zaspokajania potrzeb publicznych oraz przy braku wystarczających środków budżetowych istnieje konieczność nowatorskiego podejścia władz centralnych oraz samorządowych do realizacji przypisanych ustawowo zadań w perspektywie długookresowej. Pomimo wzrostu zainteresowania współpracą międzysektorową, idea ta nie jest w pełni wykorzystywanym narzędziem realizacji usług publicznych w Polsce. Sytuacja ta kształtuje się odmiennie w przypadku bardziej rozwiniętych gospodarek europejskich, takich jak Wielka Brytania, Niemcy czy Francja, gdzie wykorzystanie wiedzy, doświadczenia i kapitału podmiotów prywatnych jest często stosowaną praktyką przy wykonywaniu usług publicznych. Rozwiązaniem, które mogłoby przyczynić się do zwiększenia efektywności, jak i dostępności świadczonych przez sektor publiczny usług jest realizacja przedsięwzięć w ramach partnerstwa publiczno-prywatnego. Celem referatu jest dokonanie analizy uwarunkowań rozwoju krajowego rynku partnerstwa publiczno-prywatnego, w latach 2009-2021. W związku ze specyfiką omawianego tematu, do przeprowadzenia wskazanej analizy wykorzystano metody desk research oraz krytyczną analizę piśmiennictwa. W wyniku przeprowadzonych badań, należy zauważyć, że pomimo wzrostu zainteresowania świadczeniem usług publicznych przez sektor prywatny, występuje niewielka liczba zawieranych umów, jak również niska wartość realizowanych przedsięwzięć w formule partnerstwa publiczno-prywatnego.*

