

Doświadczona i wysoko wykwalifikowana kadra naukowa, składająca się z nauczycieli akademickich oraz praktyków pracy socjalnej, zapewnia wysoki poziom realizacji procesu kształcenia oraz dostosowanie do potrzeb rynku pracy.

W dniu 19 lipca 2019 r. weszła w życie *ustawa o realizowaniu usług społecznych przez centrum usług społecznych*, która zmienia całkowicie dotychczasowe funkcjonowanie sektora pomocy społecznej. Nadaje ona większą rangę pracy socjalnej oraz wprowadza do systemu usługi społeczne, daje szansę Ośrodkom Pomocy Społecznej na przekształcanie się w Centra Usług Społecznych. Wprowadza w związku z tym nowe zawody do systemu pomocy społecznej, jak m.in. Koordynator Usług Społecznych czyli specjalista odpowiedzialny za wdrażanie oraz organizowanie usług społecznych na poziomie gminy lub powiatu.

Wartość dyplomu absolwenta kierunku *praca socjalna* oceniana jest wysoko. Nasi absolwenci uzyskują średnie wynagrodzenie na poziomie 3700 zł, co daje 3 wynik na kierunku pracy socjalnej w skali kraju. Czas poszukiwania pracy etatowej wynosi ok. 3 miesiące.

Informacje rekrutacyjne dla kandydatów na studia pierwszego stopnia

Podstawę kwalifikacji na studia **stacjonarne** stanowią wyniki uzyskane z przedmiotów:

- język polski
- język obcy nowożytny

Informacje rekrutacyjne dla kandydatów na studia drugiego stopnia

Podstawę kwalifikacji na studia **stacjonarne** stanowią wyniki rekrutacji, która odbywa się na podstawie konkursu średnich ocen (liczonych do dwóch miejsc po przecinku) z przebiegu studiów wyższych, a na studia **niestacjonarne (część zajęć online)** na podstawie złożonego kompletu dokumentów do wyczerpania limitu miejsc. O przyjęcie mogą się ubiegać absolwenci studiów licencjackich o profilu humanistycznym lub społecznym m.in. praca socjalna, pedagogika, pedagogika specjalna, socjologia, nauki o rodzinie, polityka społeczna.

Pierwszeństwo przyjęcia mają kandydaci, którzy ukończyli studia wyższe na kierunku: praca socjalna.

Szczegółowe informacje na temat zasad rekrutacji na I rok studiów w roku akademickim 2023/2024 są dostępne na stronie internetowej:

www.rekrutacja.umcs.pl

oraz pod numerami tel.: 502073686; 600377113

agata.swidzinska@mail.umcs.pl

anna.kanios@mail.umcs.pl

Kampus Zachodni UMCS,
Wydział Pedagogiki i Psychologii
ul. Głęboka 43, 20-612 Lublin

Opiekę nad kierunkiem sprawuje Katedra Pedagogiki Społecznej oraz Katedra Pedagogiki Pracy i Andragogiki. Pracownicy tych jednostek realizują projekty EFS, MRPiPS oraz MEiN.



facebook.com/WPiPUMCS/



PRACA SOCJALNA

Jesteś wrażliwy? Chcesz pomagać innym? Jesteś aktywny? Masz charyzmę?

Chcesz podjąć pracę w sektorze pomocy społecznej? Wybierz kierunek przyszłości

Oferta edukacji na kierunku **Praca socjalna** skierowana jest do osób, które są zainteresowane zdobyciem wszechstronnej wiedzy z zakresu różnorodnych form pomocy społecznej adresowanej do jednostek i grup wykluczonych społecznie i zagrożonych marginalizacją.

Praca socjalna to kierunek realizowany na studiach pierwszego i drugiego stopnia (stacjonarnie i niestacjonarnie)

Studia na kierunku Praca socjalna dają możliwość uzyskania kwalifikacji zawodowych i uzyskania uprawnień do wykonywania zawodu pracownik socjalny (zarówno po ukończeniu studiów pierwszego, jak i drugiego stopnia). Na studiach istnieje możliwość nabycia umiejętności praktycznych zwiększających efektywność działań pracownika socjalnego. Część przedmiotów jest prowadzona przez osoby na co dzień pracujące w zawodzie. Zapewniamy też szeroką ofertę zajęć fakultatywnych.

Zawód pracownika socjalnego zyskuje obecnie coraz bardziej na znaczeniu. Współcześnie bardziej niż kiedykolwiek rośnie zapotrzebowanie na profesjonalnie przygotowane kadry pomocy społecznej, legitymujące się studiami wyższymi na kierunku Praca socjalna. Ukończenie tego kierunku daje możliwość wykonywania zawodu pracownika socjalnego nie tylko w Polsce, ale i w innych krajach Unii Europejskiej.





W ramach kierunku **Praca socjalna** (studia pierwszego stopnia) proponujemy dwie specjalności:

- **Wsparcie rodziny i seniora**
- **Koordinator usług społecznych (nowość)**

Wybór specjalności dokonywany jest w drugim semestrze studiów.

Wsparcie rodziny i seniora

W ramach specjalności **Wsparcie rodziny i seniora** student ma możliwość zdobycia wiedzy głównie z zakresu z pedagogiki rodziny oraz patologii życia rodzinnego. Posiędzie umiejętności kompleksowej pomocy jednostkom i rodzinom, począwszy od diagnozowania problemów, poprzez projektowanie działań, aż po rozwiązywanie sytuacji trudnych.

Absolwenci będą profesjonalnie przygotowani z zakresu psychologii starzenia się, a także metodyki pracy z osobą starszą. Oferta zajęć jest uzupełniona o treści dotyczące prowadzenia asystentury rodzin. Asystenci rodziny są obecnie bardzo pożądaną profesją na rynku pracy.

Absolwenci specjalności **Wsparcie rodziny i seniora** będą mogli znaleźć zatrudnienie w instytucjach pomocy społecznej rozwiązujących różnorodne problemy rodzin oraz osób starszych (w instytucjach leczniczych, opiekuńczych i rehabilitacyjnych), a także firmach prywatnych i organizacjach pozarządowych wspierających rodziny i seniorów.

Koordinator usług społecznych (nowość)

Specjalność przygotowuje specjalistów z zakresu zarządzania i organizacji usług społecznych, opracowywania i realizacji indywidualnych planów usług społecznych oraz z zakresu organizacji społeczności lokalnej. Absolwenci będą mogli znaleźć pracę w nowotworzonych centrach usług społecznych oraz wszelkich instytucjach pomocy społecznej oraz polityki społecznej.

Na studiach drugiego stopnia proponowane są dwie specjalności:

Interwencja kryzysowa w pracy socjalnej (nowość)

Interwencja kryzysowa w pracy socjalnej to specjalność mająca na celu przygotowanie specjalistów do pracy z osobami w kryzysie. Obecna sytuacja pandemiczna wzmacnia potrzebę wyszkolenia fachowców umiających pomagać osobom doświadczającym kryzysu, w celu zapobiegania pogłębiającym się dysfunkcjom. Absolwenci specjalności będą mogli znaleźć zatrudnienie, oprócz tradycyjnych placówek pomocy społecznej m.in. w Centrach Interwencji Kryzysowej, Ośrodkach wsparcia.

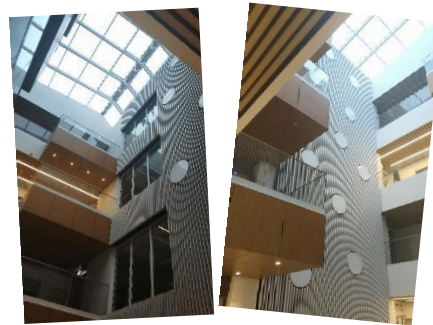
Zarządzanie usługami społecznymi (nowość)

Specjalność przygotowuje nowoczesnych menedżerów i kierowników instytucji usług społecznych. W związku ze zmianami zachodzącymi w obszarze polityki społecznej, mającymi na celu powołanie do życia Centrów Usług Społecznych chcemy przygotować specjalistów wyposażonych w wiedzę i umiejętności zarządzania usługami społecznymi w różnych instytucjach funkcjonujących w obszarze polityki społecznej.

Możliwości rozwoju

Wydział Pedagogiki i Psychologii oferuje studentom możliwość:

- udziału w pracach Kół Naukowych
- udział w pracach i imprezach organizowanych przez Wydziałowy Samorząd Studentów
- pomoc i wsparcie (konsultacje psychologiczne, szkolenia w zakresie kompetencji miękkich) w ramach Akademickiego Centrum Wsparcia
- pomoc i wsparcie w ramach Ogólniakademickiego Punktu Wsparcia i Psychoedukacji „Sensum”
- udział w programach wymiany studenckiej (MOST, ERASMUS)
- konferencje, obozy wypoczynkowo-szkoleniowe, akcje charytatywne,
- bogate życie kulturalne i naukowe i w Uniwersytecie (koncerty, Dni Otwarte Wydziału, Festiwal Nauki, inne imprezy cykliczne – np. „Kozienalia” i różne okolicznościowe,



Kwalifikacje absolwentów i możliwości zatrudnienia:

Program studiów został zaopiniowany przez pracodawców. Potencjalne miejsca pracy absolwentów kierunku **Praca socjalna**: ośrodki pomocy społecznej, centra usług społecznych, powiatowe centra pomocy rodzinie, urzędy pracy, domy pomocy społecznej, zakłady karne, placówki opiekuńczo-wychowawcze, ośrodki interwencji kryzysowej, placówki dla osób bezdomnych, uzależnionych, uchodźców oraz fundacje i stowarzyszenia.

Absolwenci przygotowani są również do pracy w organizacjach pozarządowych, w administracji rządowej i samorządowej odpowiedzialnej za realizację zadań polityki społecznej, jak również posiadają umiejętności opracowywania strategii rozwiązywania problemów społecznych.