

Wyniki ankiety oceny infrastruktury budynku Instytutu Pedagogiki

Ankieta była realizowana od 24 listopada do 4 grudnia 2022 r. wśród studentów kierunków Pedagogika, Pedagogika przedszkolna i wczesnoszkolna, Pedagogika specjalna, Praca socjalna, Animacja kultury i Pedagogika resocjalizacyjna. W badaniu wykorzystano elektroniczny kwestionariusz ankiety udostępniony studentom przez zabezpieczony formularz Google. Informacja o ankiecie wraz z linkiem została przesłana na indywidualne konta studentów kierunku Psychologia za pośrednictwem Uniwersyteckiego Systemu Obsługi Studiów USOS. Ankieta miała charakter anonimowy.

Ankieta zawierała 10 itemów w formie haseł dotyczących różnych elementów/aspektów infrastruktury, istotnych z perspektywy warunków realizowania procesu kształcenia i studiowania na kierunku Psychologia. Respondentów proszono o ustosunkowanie się do poszczególnych itemów na skali ocen od 0 do 5, gdzie 0 – oznaczało niezdecydowanie „trudno powiedzieć”, zaś 1 – ocenę „bardzo niską”, 2 – „niską”, 3 – „przeciętną”, 4 – „wysoką”, 5 – „bardzo wysoką”.

W ankiecie zawarto następujące itemy:

1. Ogólne warunki lokalowe (aula, sale dydaktyczne, pracownie, laboratoria, biblioteka i czytelnia)
2. Wielkość sal dydaktycznych w stosunku do liczby studentów odbywających w nich zajęcia (poza warunkami reżimu sanitarnego)
3. Wyposażenie sal wspomagające proces kształcenia (np. tablice, rzutniki, pomoce audiowizualne)
4. Przystosowanie infrastruktury do potrzeb osób z niepełnosprawnościami (windy, oznaczenia pomieszczeń)
5. Dostęp do sieci Internet (WiFi)
6. Warunki sanitarne
7. Szatnia
8. Zaplecze socjalne (automaty z napojami i przekąskami, bufet)
9. Zapewnienie miejsca do odpoczynku w przerwie między zajęciami (w budynku i po za nim: ławki, krzesła, siedziska)
10. Parking

Do ankiety dołączono krótką instrukcję wyjaśniającą cel ankiety i zachęcającą do udziału w badaniu oraz opisy wartości przypisane poszczególnym ocenom. Respondenci mieli również możliwość wpisania swoich komentarzy i uwag.

W ankiecie wzięło udział 264 studentów kierunków pedagogicznych, co stanowi 24% studentów, do których skierowano zaproszenie do udziału w ankiecie. Udział studentów poszczególnych kierunków był zróżnicowany. Najliczniej reprezentowanymi kierunkami były Pedagogika przedszkolna i wczesnoszkolna (33% ankietowanych) oraz Pedagogika (25%). Rozkład studentów poszczególnych kierunków prezentuje tabela 1.

Tabela 1. Liczba studentów poszczególnych kierunków uczestniczących w ankiecie

Kierunek studiów		
	Liczebność	Procent
Pedagogika	67	25,4
Pedagogika przedszkolna i wczesnoszkolna	86	32,6
Pedagogika specjalna	50	18,9
Praca socjalna	21	8,0
Animacja kultury	28	10,6
Pedagogika resocjalizacyjna	12	4,5
Ogółem	264	100,0

łącznie udzielono 2640 odpowiedzi, których rozkład prezentuje tabela 2. Dodatkowo, 107 ankietowanych wpisało swoje komentarze i opinie dotyczące infrastruktury budynku Instytutu Pedagogiki (40,5%).

Tabela .. Częstość wyborów poszczególnych kategorii ocen w całej ankiecie

Rozkład przyznanych ocen w poszczególnych kategoriach		
	Częstość	Procent
Trudno powiedzieć	175	6,6%
Bardzo niska	238	9%
Niska	233	8,9%
Przeciętna	381	14,4%
Wysoka	700	26,5%
Bardzo wysoka	913	34,6%
Ogółem	2640	100%

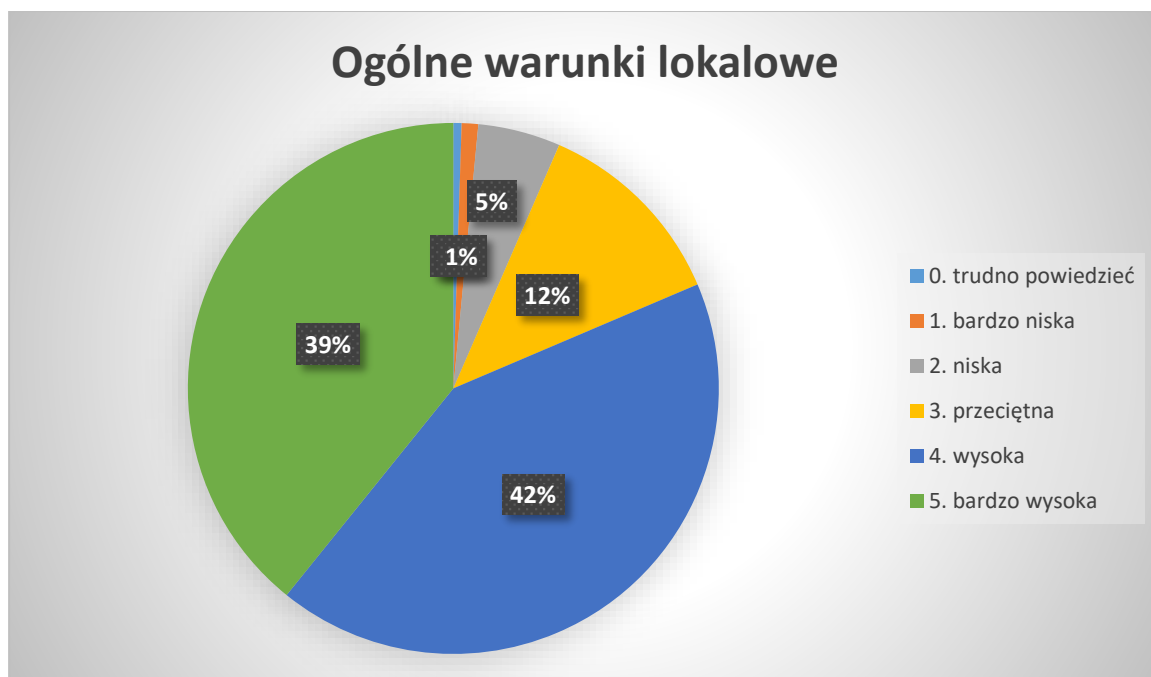
Wśród wszystkich udzielonych przez studentów odpowiedzi największy odsetek przypada na ocenę „bardzo wysoka” – 34,6% oraz „wysoka” – 26,5%, które łącznie stanowią 61% wszystkich ocen. 17,9% dotyczy wyborów ocen niskich i bardzo niskich.

W komentarzach, studenci najczęściej zwracali uwagę na:

- małą liczbę miejsc do siedzenia na korytarzach;
- brak miejsc do pracy/nauki podczas przerw w zajęciach (pokoi odpoczynku);
- brak miejsc parkingowych dla studentów (mała dostępność parkingu dla studentów);
- małe i źle działające windy;
- częste awarie sprzętu (rzutniki, sprzęt nagłaśniający);
- problemy z dostępem do Internetu na terenie budynku;
- trudności z wejściem do budynku dla osób niepełnosprawnych (ciężkie drzwi);
- brak możliwości dotarcia do budynku od strony ul. Głębokiej oraz bardzo zły stan chodników;
- brak punktu ksero (na całym Wydziale);
- brak tablic w niektórych salach i słabo wyposażone pracownie (m.in. plastyczna, muzyczna)
- niska temperatura w salach i budynku;
- niewygodne krzesła w salach;
- w łazienkach brak ręczników – tylko suszarki; brak też koszy na śmieci w części z umywalkami;
- surowy wystrój korytarzy i przestrzeni dydaktycznej;
- brak przystanku w pobliżu Wydziału;
- zbyt mało stanowisk w sali komputerowej (przy grupie 32 osób);
- brak oznaczeń dla osób niewidomych.

Analiza odpowiedzi na poszczególne punkty ankiety

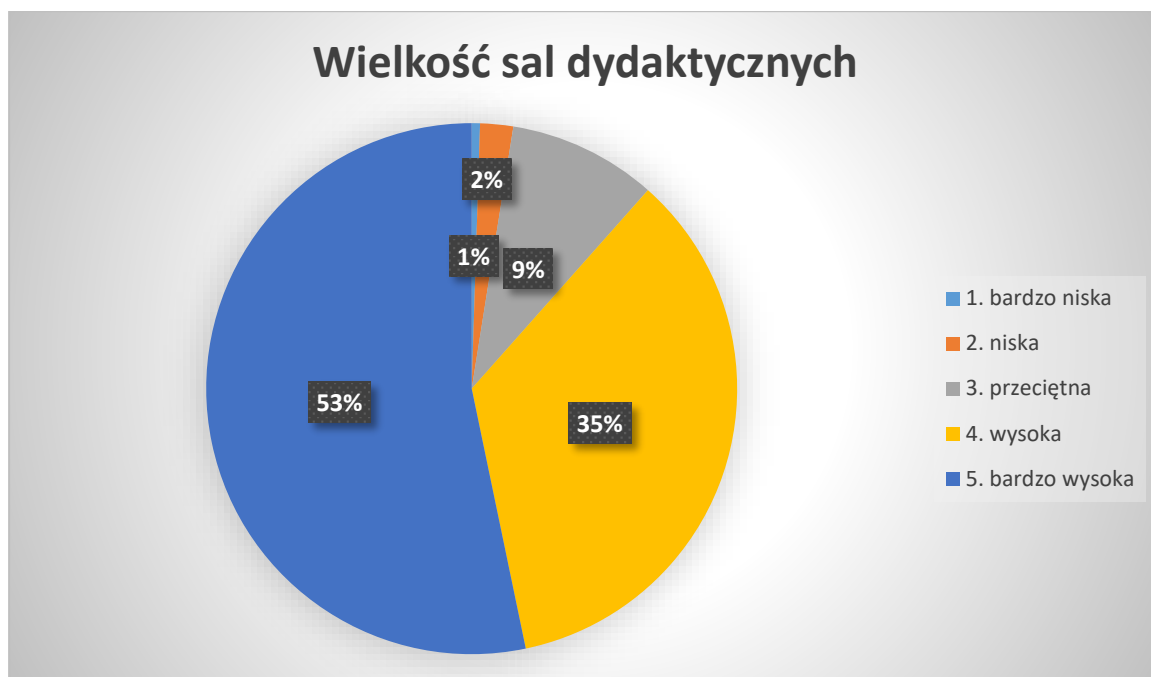
1. Ogólne warunki lokalowe (aula, sale dydaktyczne, pracownie, laboratoria, biblioteka i czytelnia)



Ogólne warunki lokalowe		
	Częstość	Procent
Trudno powiedzieć	1	.4
Bardzo niska	2	.8
Niska	13	4.9
Przeciętna	32	12.1
Wysoka	112	42.4
Bardzo wysoka	104	39.4
Ogółem	264	100.0

81% ankietowanych oceniło ogólne warunki lokalowe wysoko i bardzo wysoko, zaś 6% przyznało ocenę bardzo niską lub niską.

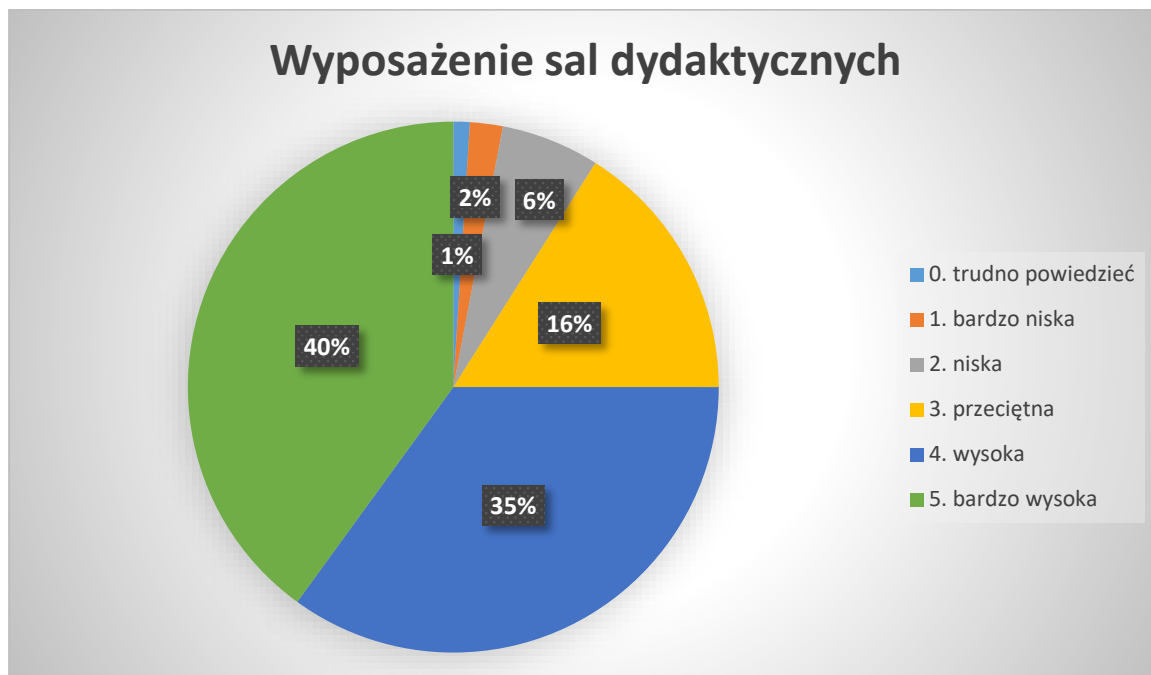
2. Wielkość sal dydaktycznych w stosunku do liczby studentów odbywających w nich zajęcia (poza warunkami reżimu sanitarnego)



Wielkość sal w stosunku do liczby studentów		
	Częstość	Procent
Bardzo niska	1	.4
Niska	5	1.9
Przeciętna	24	9.1
Wysoka	93	35.2
Bardzo wysoka	141	53.4
Ogółem	264	100.0

88% studentów bardzo wysoko i wysoko ocenia wielkość sal dydaktycznych w stosunku do liczby studentów.

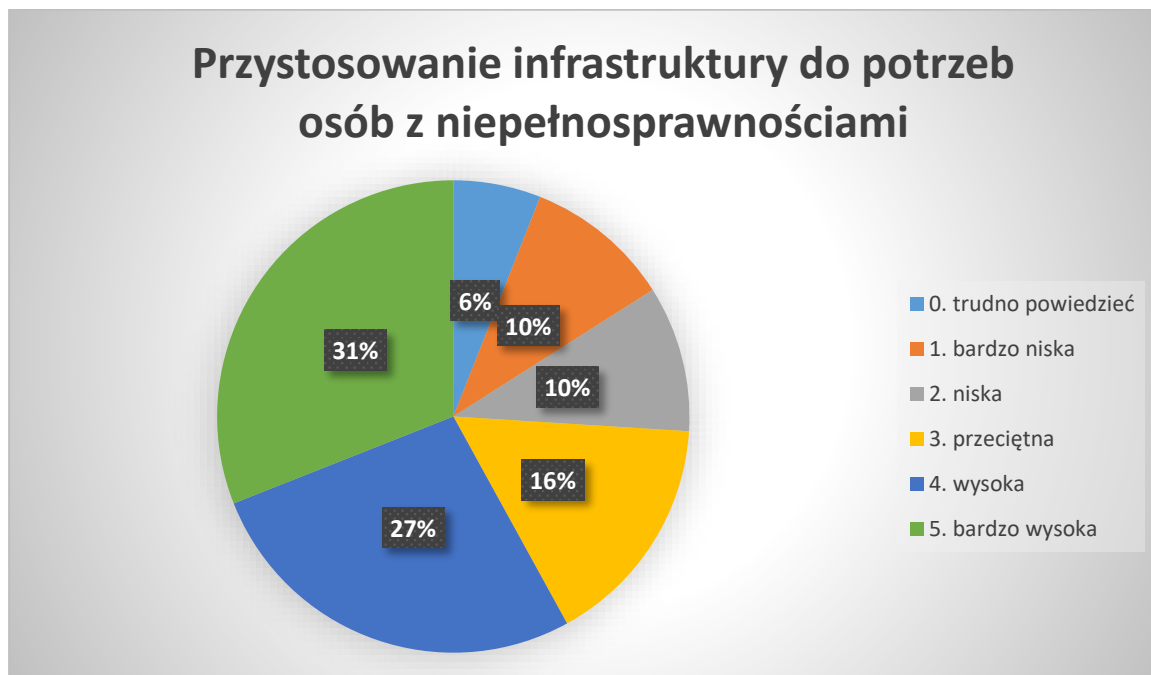
3. Wyposażenie sal wspomagające proces kształcenia (np. tablice, rzutniki, pomoce audiowizualne)



Wyposażenie sal wspomagające proces kształcenia		
	Częstość	Procent
Trudno powiedzieć	2	.8
Bardzo niska	6	2.3
Niska	15	5.7
Przeciętna	43	16.3
Wysoka	92	34.8
Bardzo wysoka	106	40.2
Ogółem	264	100.0

75% ankietowanych studentek i studentów oceniło wysoko i bardzo wysoko wyposażenie sal wspomagające proces kształcenia.

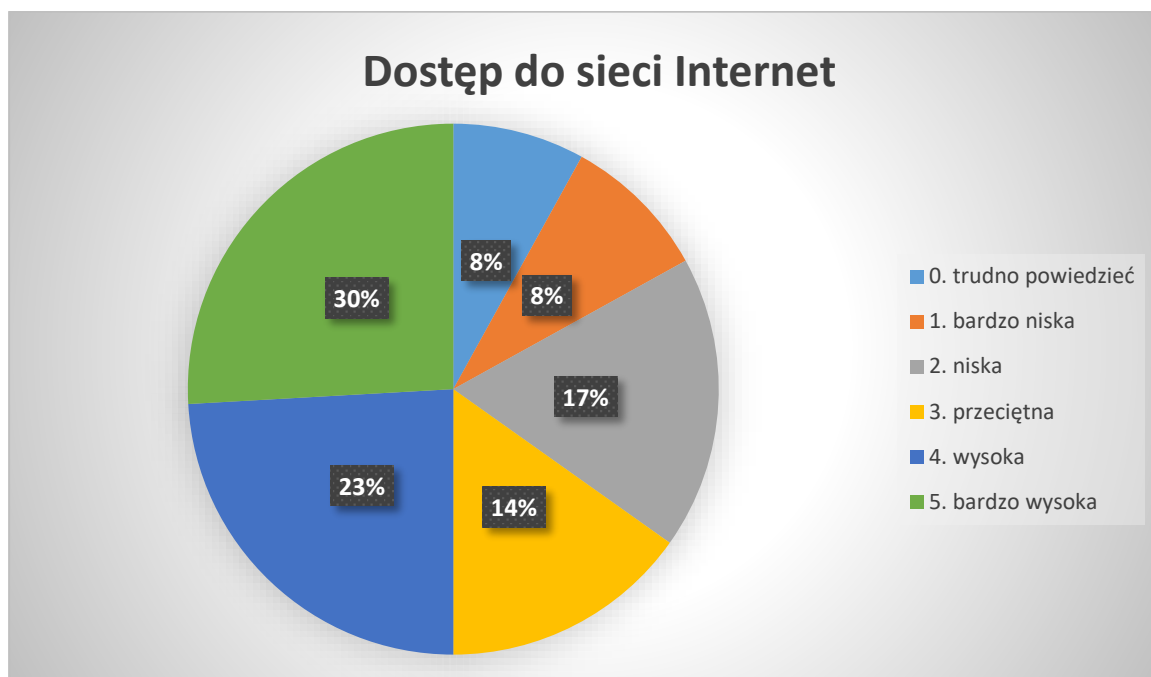
4. Przystosowanie infrastruktury do potrzeb osób z niepełnosprawnościami (windy, oznaczenia pomieszczeń)



Przystosowanie infrastruktury do potrzeb osób z niepełnosprawnościami		
	Częstość	Procent
Trudno powiedzieć	17	6.4
Bardzo niska	27	10.2
Niska	27	10.2
Przeciętna	42	15.9
Wysoka	70	26.5
Bardzo wysoka	81	30.7
Ogółem	264	100.0

58% ankietowanych uważa, że infrastruktura budynku Instytutu Pedagogiki jest bardzo dobrze przystosowana do potrzeb osób z niepełnosprawnościami, zaś 20% ocenia ten aspekt nisko lub bardzo nisko.

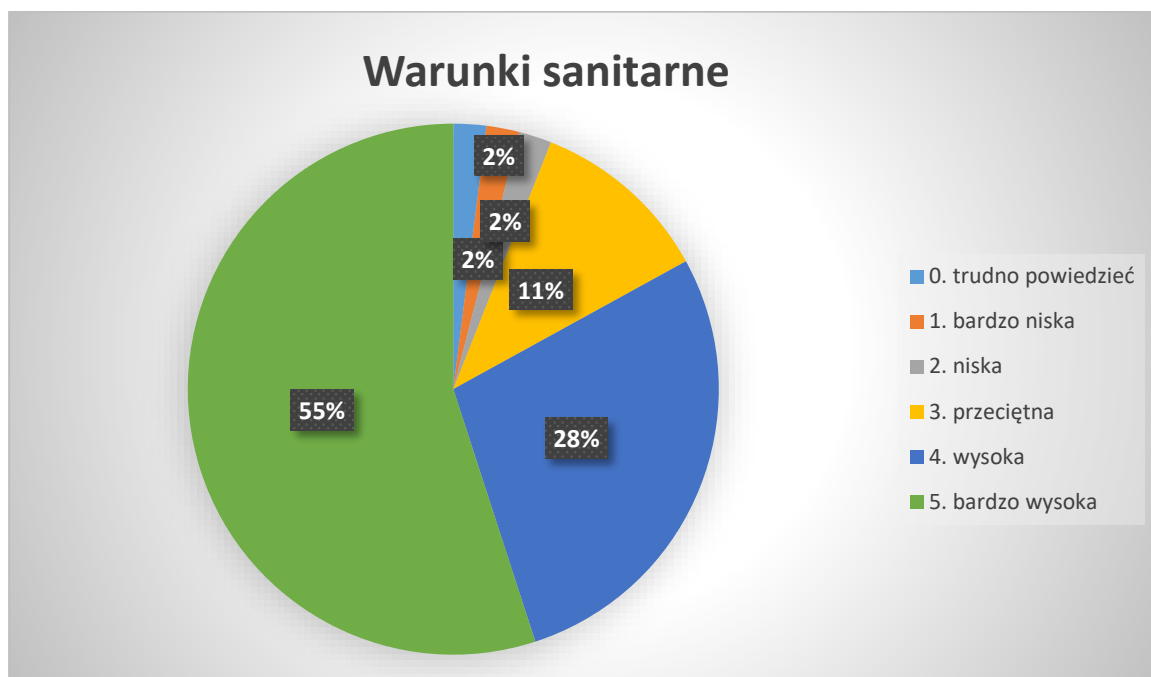
5. Dostęp do sieci Internet (WiFi)



Dostęp do sieci Internet		
	Częstość	Procent
Trudno powiedzieć	29	11
Bardzo niska	27	10.2
Niska	38	14.4
Przeciętna	46	17.4
Wysoka	52	19.7
Bardzo wysoka	72	27.3
Ogółem		

47% ankietowanych ocenia dostęp do Internetu wysoko i bardzo wysoko, jednak niemal 25% uważa, że dostęp jest słaby (ocenia go nisko lub bardzo nisko). Znajduje to swój wyraz w komentarzach podawanych przez studentów.

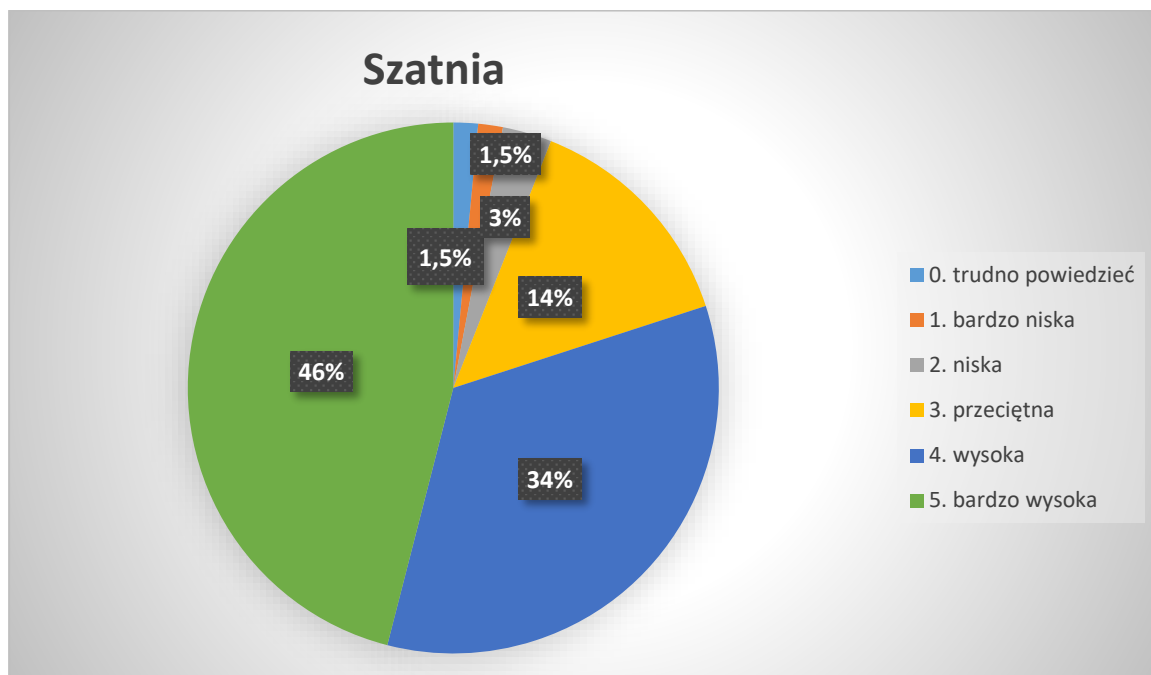
6. Warunki sanitarne



Warunki sanitarne		
	Częstość	Procent
Trudno powiedzieć	5	1.9
Bardzo niska	6	2.3
Niska	4	1.5
Przeciętna	28	10.6
Wysoka	75	28.4
Bardzo wysoka	146	55.3
Ogółem	264	100

Ponad 83% ankietowanych wysoko i bardzo wysoko ocenia zaplecze sanitarne budynku Instytutu Pedagogiki.

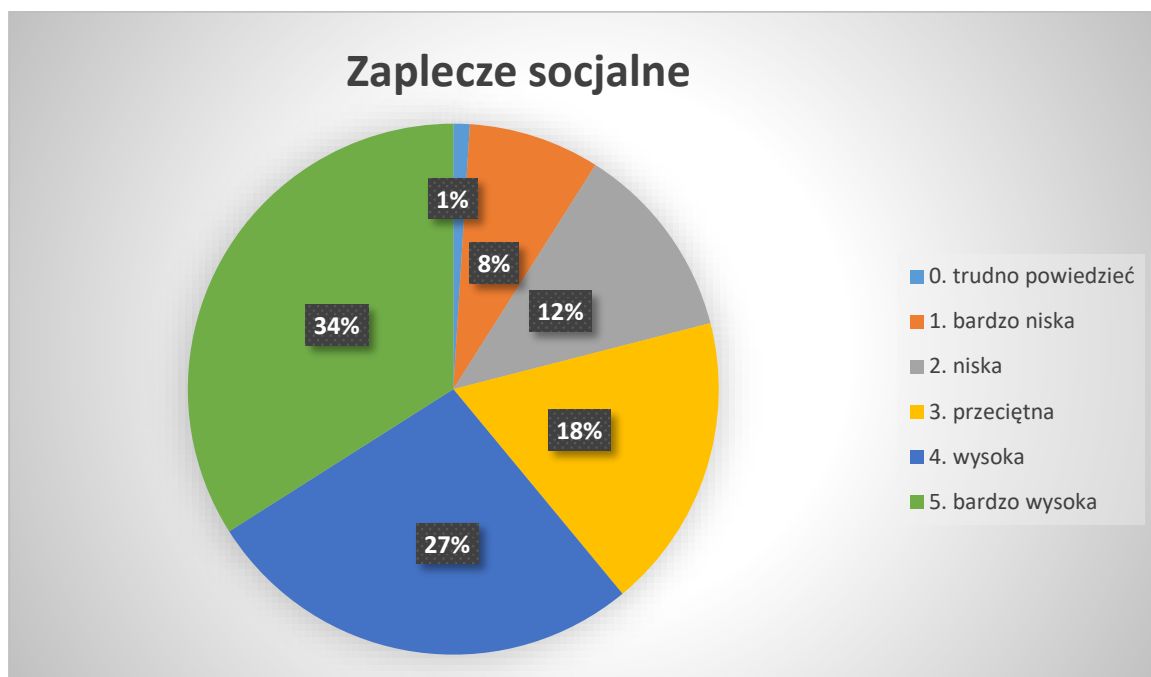
7. Szatnia



Szatnia		
	Częstość	Procent
Trudno powiedzieć	4	1.5
Bardzo niska	4	1.5
Niska	8	3
Przeciętna	37	14
Wysoka	89	33.7
Bardzo wysoka	122	46.2
Ogółem	264	100.0

Ponad 80% uczestników ankiety ocenia wysoko i bardzo wysoko funkcjonowanie szatni. W uwagach jednak studenci podkreślają niewystarczającą jednoosobową obsługę szatni, co powoduje często bardzo długi czas oczekiwania na oddanie lub odebranie odzieży.

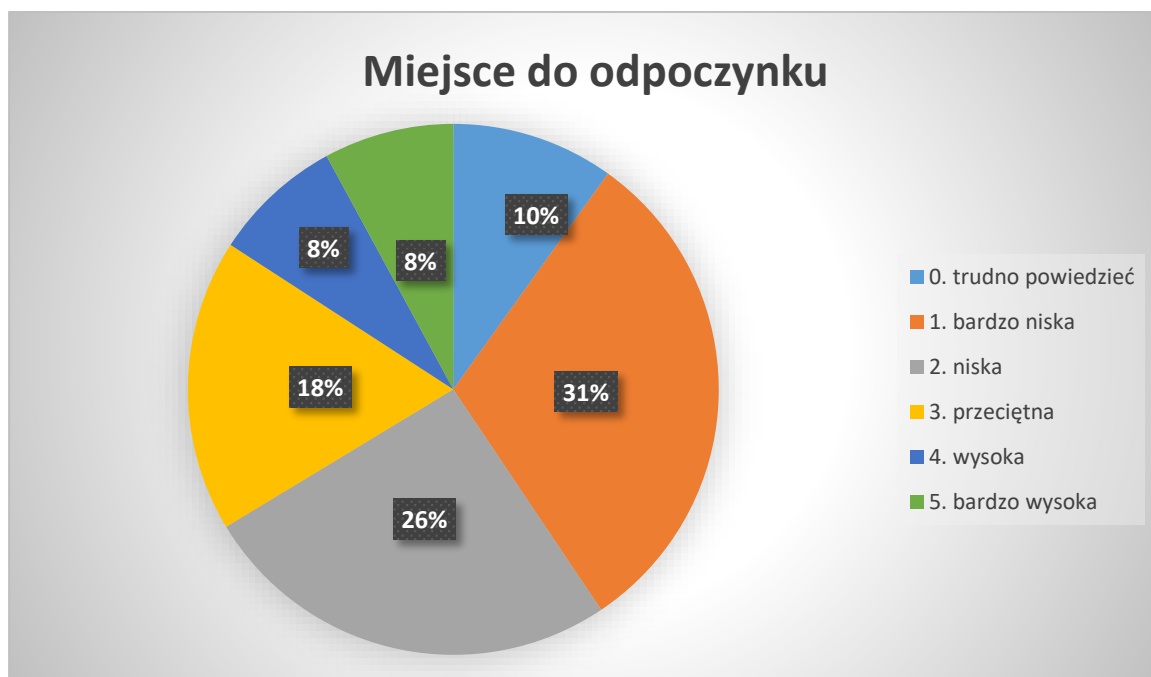
8. Zaplecze socjalne (automaty z napojami i przekąskami, bufet)



Zaplecze socjalne (bufet, automaty z napojami i przekąskami)		
	Częstość	Procent
Trudno powiedzieć	2	.8
Bardzo niska	20	7.6
Niska	31	11.7
Przeciętna	48	18.2
Wysoka	72	27.3
Bardzo wysoka	91	34.5
Ogółem	264	100.0

Ankietowani studenci w zróżnicowany sposób oceniają funkcjonujące w Instytucie Pedagogiki zaplecze socjalne. 61% wybrało oceny bardzo wysokie i wysokie, zaś 20% wskazała na oceny bardzo niskie i niskie. Dla 18% uczestniczących w ankiecie zaplecze gastronomiczne jest przeciętne.

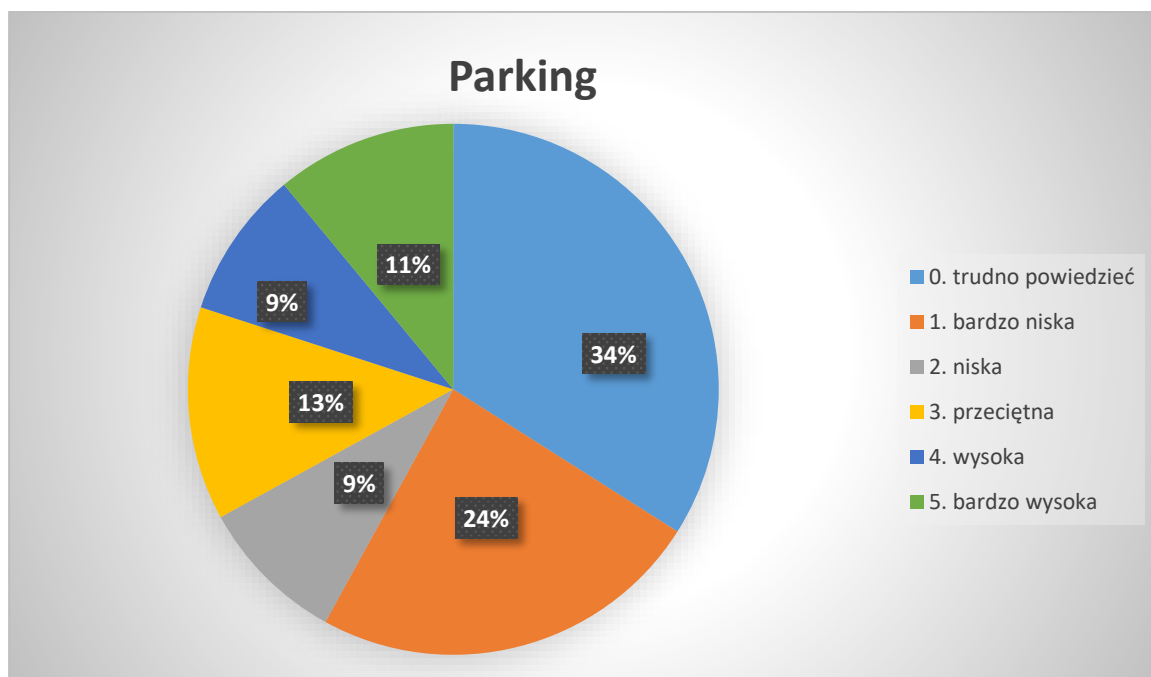
9. Zapewnienie miejsca do odpoczynku w przerwie między zajęciami (w budynku i po za nim: ławki, krzesła, siedziska)



Miejsca do odpoczynku w przerwie między zajęciami		
	Częstość	Procent
Trudno powiedzieć	26	9.8
Bardzo niska	81	30.7
Niska	68	25.8
Przeciętna	48	18.2
Wysoka	21	8
Bardzo wysoka	20	7.6
Ogółem	264	100.0

Okolo 57% uczestników ankiety bardzo nisko i nisko ocenia wyposażenie budynku i przestrzeni zewnętrznych w miejsca do odpoczynku między zajęciami, zaś 18% ocenia je przeciętnie. W komentarzach studenci zwracają uwagę na brak miejsc do siedzenia na korytarzach oraz miejsc do pracy i cichej nauki, czy też pokoi odpoczynku.

10. Parking



Parking		
	Częstość	Procent
Trudno powiedzieć	89	33.7
Bardzo niska	64	24.2
Niska	24	9.1
Przeciętna	33	12.5
Wysoka	24	9.1
Bardzo wysoka	30	11.4
Ogółem	264	100.0

34% ankietowanych nie potrafi jednoznacznie ocenić parkingu funkcjonującego na terenie kampusu, zaś 33 % uczestników ankiety bardzo nisko i nisko ocenia ten aspekt. W komentarzach często pojawiają się krytyczne uwagi dotyczące małej liczby miejsc parkingowych dla studentów, niejasnych zasad przydzielania miejsc, braku możliwości nieodpłatnego krótkotrwałego zatrzymania się w pobliżu budynku Wydziału.