



# WARSZTATY KULTURY

## Wpływ festiwalu plenerowych na rozwój społeczno-gospodarczy Lublina

Raport z badań ilościowych

NOC KULTURY

Opracowanie:

dr hab. Marcin Lipowski  
dr Aleksandra Kołtun  
dr Ilona Bondos

Lublin 2017

## **Spis treści**

Spis treści.....	1
Podsumowanie i wnioski.....	2
Badania ilościowe Nocy Kultury .....	3
1.1. Nota metodologiczna – badania ilościowe .....	3
1.2. Charakterystyka badanych respondentów .....	4
1.3. Powód uczestnictwa, źródła informacji i sposób spędzania Nocy Kultury .....	6
1.4. Ocena tegorocznej Nocy Kultury .....	10
1.5. Wpływ Nocy Kultury na rozwój gospodarczy Lublina .....	15
Spis tabel.....	19
Spis rysunków.....	19
Najważniejsze informacje o projekcie badawczym i miejsce niniejszego raportu częstkowego .....	20

## **Podsumowanie i wnioski**

1. Przeciętny wiek uczestnika Nocy Kultury wynosi 33 lata.
2. Najwięcej uczestników wydarzenia to osoby z pokolenia Y mające od 20 do 36 lat.
3. Spośród uczestników Nocy Kultury 75% mieszka na stałe w Lublinie, 25% poza Lublinem.
4. Powodem uczestniczenia w Nocy Kultury są najczęściej zachęcające informacje na temat wydarzenia.
5. Jako źródło informacji o Nocy Kultury badane osoby najczęściej wskazały Facebooka oraz rodzinę i znajomych.
6. Większość uczestników Nocy Kultury trafia przypadkowo na określone wydarzenia.
7. 69% osób brało już udział w Nocy Kultury w poprzednich latach.
8. Osoby biorące udział w Nocy Kultury najczęściej uczestniczą w niej w grupie znajomych.
9. Noc Kultury najlepiej oceniana jest ze względu na atmosferę panującą podczas wydarzenia.
10. Noc Kultury w ocenie badanych pokazuje, że w Lublinie dzieje się dużo ciekawych rzeczy.
11. 93,5% uczestników wydarzenia deklaruje ponowną chęć uczestnictwa w Nocy Kultury.
12. Dla 50% osób spoza Lublina udział w Nocy Kultury jest powodem przyjazdu do miasta.
13. Przeciętne wydatki jednej osoby w trakcie trwania Nocy kultury wynoszą 90 zł, a całkowite wszystkich uczestników – w związku z uczestnictwem w wydarzeniu – ok. 9 mln zł.
14. Osoby przyjeżdżające do Lublina biorące udział w Nocy Kultury przyjeżdżają najczęściej na jeden dzień, wydają – w związku z całością pobytu w Lublinie – średnio 374 zł, a łącznie – ponad 9 mln zł.

# Badania ilościowe Nocy Kultury

## 1.1. Nota metodologiczna – badania ilościowe

Badanie przeprowadzono w dniu 3 czerwca 2017 roku w Lublinie na respondentach uczestniczących w odbywającej się w tym dniu Nocy Kultury. Badanie przeprowadzono metodą sondażu pośredniego – ankiety bezpośredniej rozdawanej respondentom w wersji papierowej. Badania prowadzone były przez 22 ankierów w godzinach 19.00-22.30 w różnych miejscach odbywającego się wydarzenia<sup>1</sup>. Ankierzy zostali przeszkoleni co do metodologii prowadzenia badań oraz zapoznani z narzędziem badawczym. Ankierzy mieli za zadanie dobrać respondentów do badania (osoby w wieku 16 lat lub więcej), wyjaśnić cel badania, ustalić, jaką wersję kwestionariusza powinien wypełniać respondent. W trakcie badania mogli także wyjaśnić sens lub treść konkretnego pytania. W nielicznych przypadkach (badanych osób starszych) mogli sami odczytywać pytania i zaznaczać w kwestionariuszu udzielone odpowiedzi.

Aby zobiektywizować dobór respondentów do badania ankierzy byli rozlokowani w różnych miejscach odbywającego się wydarzenia i mieli za zadanie dobrać do próby co dziesiątą napotkaną osobę uczestniczącą w Nocy Kultury. Podchodząc do grupy, ankierzy mieli zbadać wyłącznie jedną osobę: tę, która ostatnio obchodziła urodziny. Kwestionariusz przygotowany był w dwóch wersjach dla osób mieszkających oraz niemieszkających w Lublinie. Dodatkowo przygotowano część kwestionariuszy w języku angielskim w celu ułatwienia poddaniu badaniom osób nieposługujących się językiem polskim. Przeciętny czas wypełnienia kwestionariusza wynosił 15 minut. W trakcie badania zaobserwowano względnie niewielką liczbę odmów (odmawiała udziału w badaniu średnio co 3.-4. proszona osoba). Narzędzie badawcze zostało przygotowane przez zespół badawczy, przetestowane oraz skonsultowane z koordynatorami Nocy Kultury.

W badaniu wzięło udział 426 respondentów. Ostatecznie po weryfikacji wypełnionych kwestionariuszy do analiz przyjęto 400 wypełnionych ankiet. Z próby badawczej odrzucono kwestionariusze w znacznym stopniu niekompletne, wypełnione przez osoby poniżej 16. roku życia, zawierające sprzeczności lub błędy logiczne.

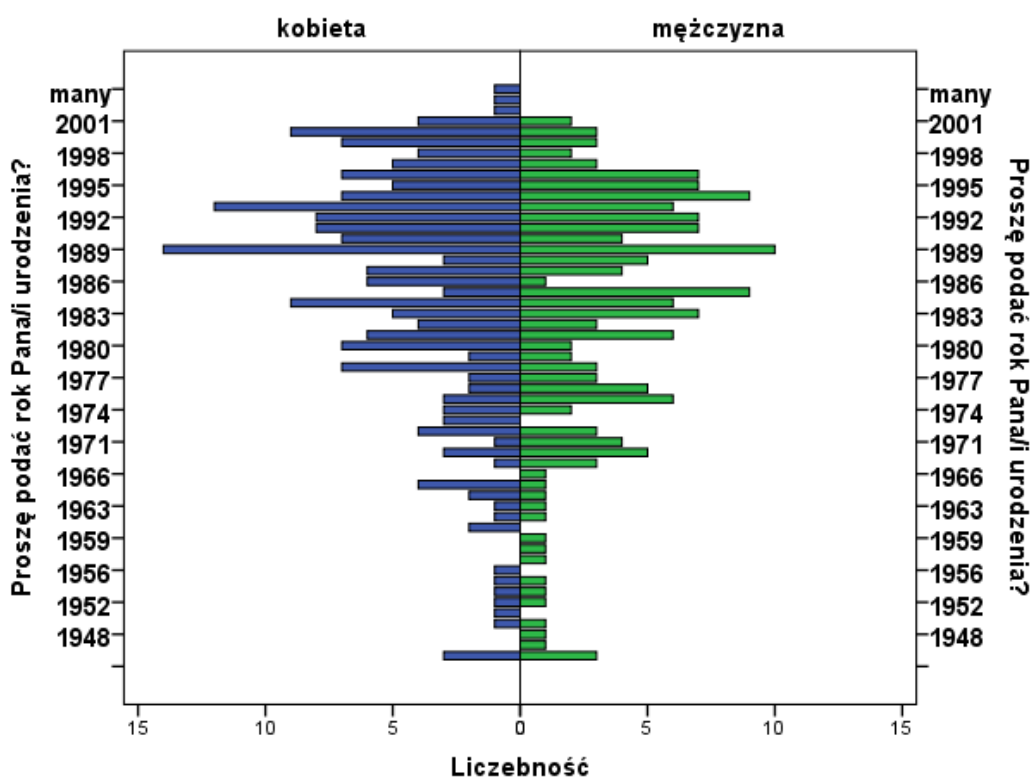
---

<sup>1</sup> W zespole badawczym, oprócz autorów niniejszego raportu, pracowali wolontariusze zrekrutowani w otwartym naborze (Paweł Banaszczyk, Aleksandra Bocian, Magdalena Galińska, Anna Jałocha, Aleksandra Jamioł, Marcin Jakubowski, Piotr Kalicki, Paulina Kalita, Michał Oniszko, Małgorzata Rębisz, Karolina Sobaszek, Mateusz Stępień, Anastazja Suła, Grzegorz Zaleski, Kamil Zieliński, Wojciech Zirebiec) oraz stażystki Warsztatów Kultury (Sylwia Golec, Yana Mazhai, Dagmara Stępień).

## 1.2. Charakterystyka badanych respondentów

Przeciętny wiek zbadanej osoby wyniósł 33 lata. Najczęściej do próby badawczej dobierano osoby w wieku 20 lat. Typowym respondentem, a więc także uczestnikiem festiwalu, była kobieta w wieku 28 lat mieszkająca w Lublinie. 25% zbadanych osób miało 40 lat lub więcej. Najmłodsza zbadana osoba miała 16, a najstarsza 76 lat. Rozkład liczebności osób dobranych do próby badawczej ze względu na rok urodzenia i płeć prezentuje rysunek 1.

Rys. 1. Rozkład próby badawczej ze względu na rok urodzenia i płeć respondentów [n=400]



Źródło: opracowanie własne na podstawie badania publiczności Nocy Kultury.

Uwzględniając rozkład badanych ze względu na pokolenie, największą grupę respondentów stanowili przedstawiciele pokolenia Y – 56,5% (osoby urodzone w latach 1981-1997, w wieku 20-36 lat), następnie pokolenie X (osoby urodzone w latach 1965-1980, w wieku 37-52 lata) – 20,5%, następnie pokolenie Baby Boomers (osoby urodzone w latach 1945-1964, w wieku 53-72 lata) – 12,5%, pokolenie Z (osoby urodzone po roku 1997 – 16-19 lat) – 10,5%. W badaniu wzięło udział 245 kobiet (61%) oraz 155 mężczyzn (39%). Szczegółowe charakterystyki prezentuje tabela 1.

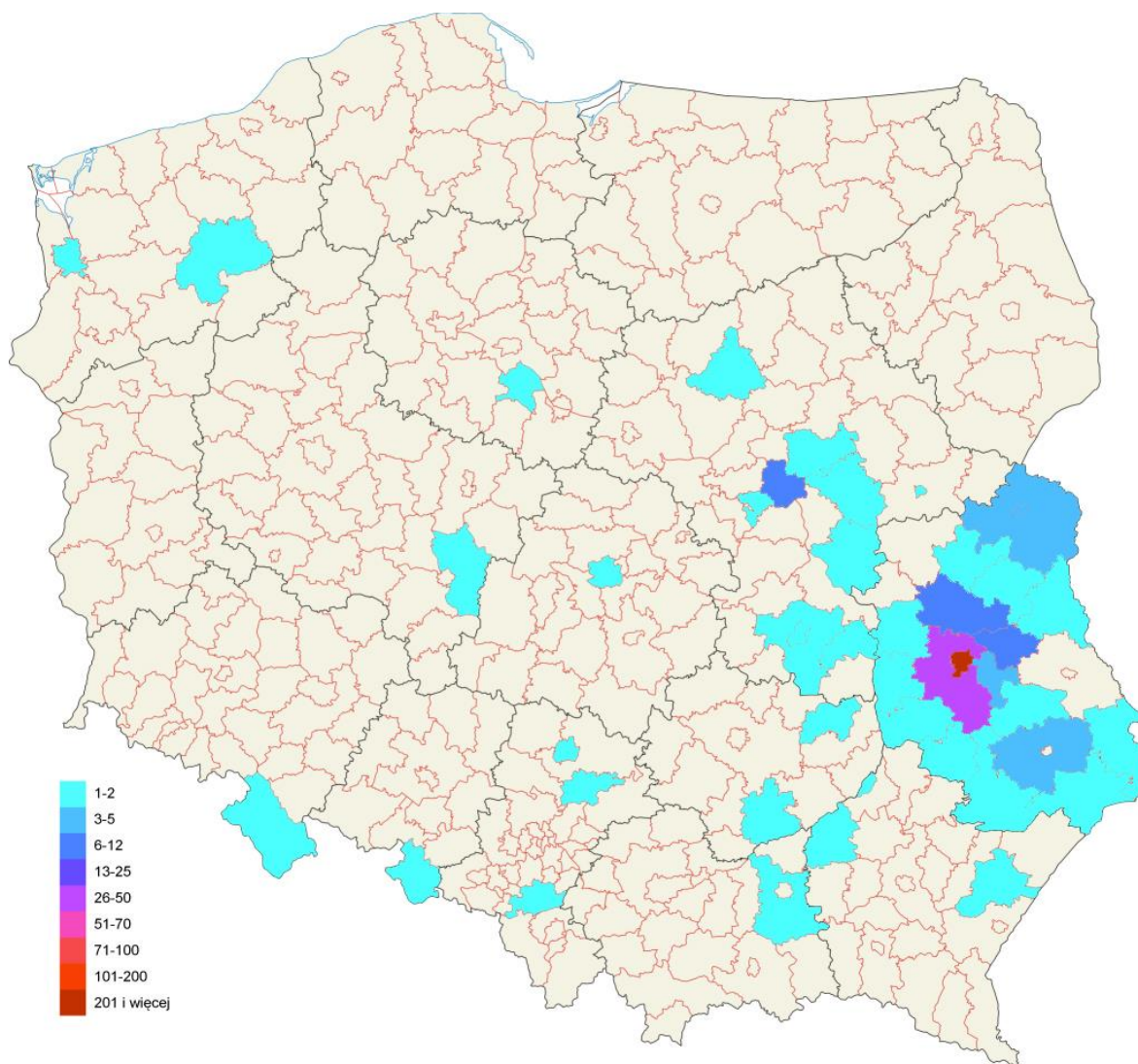
Tab.1. Struktura próby badawczej (n=400)

Charakterystyki		Liczba respondentów	Procent w próbie badawczej
Płeć	Kobieta	245	61,3
	Mężczyzna	155	38,7
Generacja	BB	50	12,5
	X	82	20,5
	Y	226	56,5
	Z	42	10,5
Wykształcenie	Gimnazjalne	26	6,5
	Zawodowe	10	2,5
	Średnie	93	23,2
	Pomaturalne	48	12,0
	Licencjat	33	8,3
	Wyższe	190	47,5
Ocena własnej sytuacji finansowej	Bardzo dobra	76	19,0
	Dobra	220	55,0
	Ani dobra, ani zła	90	22,5
	Zła	10	2,5
	Bardzo zła	4	1,0

Źródło: opracowanie własne na podstawie badania publiczności Nocy Kultury.

Jako miejsce zamieszkania 302 osoby (75,5%) wskazały Lublin; pozostałe 98 osób (24,5%) zadeklarowało miejsce zamieszkania poza Lublinem. Rozkład terytorialny miejsca zamieszkania respondentów zaprezentowany został na rysunku 2. Osoby deklarujące, że mieszkają w Lublinie uczestniczące w badaniu miały średnio 34 lata, a te spoza Lublina – 31 lat (różnice te nie były jednak istotne statystycznie). W próbie badawczej znalazło się 10 obcokrajowców (2,5%). Odsetek faktycznej liczby osób pochodzących z zagranicy biorących udział w Nocy Kultury mógł być większy, gdyż problemem w co najmniej kilku przypadkach wśród takich osób okazał się brak znajomości zarówno języka polskiego, jak i angielskiego, co uniemożliwiło ich zbadanie pomimo dobrania do próby przez ankietera.

Rys. 2. Rozkład próby badawczej ze względu na miejsce zamieszkania [n=400]



Źródło: opracowanie własne na podstawie badania publiczności Nocy Kultury.

Osoby zbadane najczęściej tworzyły trzyosobowe gospodarstwa domowe (ok. 28%), po 24% respondentów zadeklarowało zamieszkiwanie w 2- lub 4-osobowym gospodarstwie domowym. Blisko połowa badanych (47,5%) zadeklarowała posiadanie wyższego wykształcenia, 23% – średnie, 12% – pomaturalne, a nieco ponad 8% – ukończony licencjat. 35% uczestników badania wskazało, że pozostaje na utrzymaniu innych członków rodziny. Zdecydowana większość ankietowanych osób oceniła swoją sytuację finansową jako dobrą lub bardzo dobrą (łącznie 74% osób).

### **1.3. Powód uczestnictwa, źródła informacji i sposób spędzania Nocy Kultury**

Wśród powodów uczestnictwa w Nocy Kultury respondenci najczęściej wskazywali następujące odpowiedzi (uwaga: każdy respondent mógł wskazać maksymalnie trzy powody):

1. Informacje o Nocy Kultury wydały mi się zachęcające – 46,5%;
2. Lubię festiwale plenerowe – 42,3%;
3. Słyszałem, że to atrakcyjna impreza – 33,3%;
4. Znajomi mnie zaprosili – 29,5%;
5. Przyszedłem/łam na konkretne wydarzenie / konkretnego artystę – 10,3%;
6. Jestem tu przypadkowo – 5,3%.

Osoby spoza Lublina częściej niż lublinianie trafiali na Noc Kultury przypadkowo (11%), rzadziej od lublinian słyszeli, że to atrakcyjna impreza (26,5%). Może to świadczyć o większej potrzebie wychodzenia z komunikacją marketingową Nocy Kultury poza przestrzeń Lublina.

Bardzo ciekawe stwierdzenia pojawiły się wśród innych wypowiedzi, wskazujących powody udziału w wydarzeniu. Najczęściej dotyczyły one kolejnego udziału w Nocy Kultury oraz pozytywnej oceny poprzednich doświadczeń:

- *Bywałem już na Nocy Kultury i nigdy się nie zawiodłem.* [mężczyzna, 20 lat, miejsce zamieszkania Lublin]
- *Byłem na zeszłorocznej edycji i bardzo mi się podobało.* [mężczyzna, 27 lat, miejsce zamieszkania poza Lublinem]

Wśród innych wypowiedzi wskazujących na powód uczestnictwa w Nocy Kultury pojawiają się także takie, które oceniają, wartościują to wydarzenie kulturalne lub samo miasto Lublin:

- *Jestem z Lublina. Tej nocy miasto najlepiej ukazuje swojego ducha.* [mężczyzna, 24 lat, miejsce zamieszkania Lublin]
- *Bo jest to wspaniała impreza – wizytówka Lublina.* [kobieta, 72 lata, miejsce zamieszkania Lublin]

Informacje uzyskiwane na temat Nocy Kultury są najważniejszym powodem uczestnictwa w wydarzeniu. W odpowiedzi na pytanie o źródła pozyskiwania informacji o Nocy Kultury znaczny odsetek badanych (32,0%) wskazał, że uczestniczy w wydarzeniu od wielu lat i zna Noc Kultury. Wśród innych źródeł informacji respondenci najczęściej wskazywali:

- Facebooka – 37,5%,
- rodzinę, znajomych – 32,7%,
- inne strony internetowe – 20,5%,
- plakat, billboard – 11,8%,



- radio, telewizję – 10,3%,
- program, folder z programem – 8,8%,
- gazetę papierową – 4,8%,
- informację turystyczną, przewodnika, hotel – 1,8%,
- e-mail od Warsztatów Kultury – 1,3%.

Osoby spoza Lublina nieco częściej od lublinian czerpią informacje o Nocy Kultury od rodziny i znajomych (37,7%), rzadziej ze niż lublinianie strony internetowej (17%), radia i telewizji (9,1%) rzadziej także z programu, folderu (6,1%), czy gazety papierowej (3%).

Z deklaracji badanych osób wynika, że większość uczestników Nocy Kultury nie ma sprecyzowanych planów i trafia przypadkowo na określone wydarzenia. Takich odpowiedzi udziela blisko połowa badanych – 47,5%. Z kolei 40,8% badanych wybiera celowo kilka wybranych wydarzeń Nocy Kultury, a jedno wydarzenie – 5% uczestników. Pozostałe 6,3% respondentów to osoby, które nie wiedziały, jak odpowiedzieć na to pytanie. Tendencje te były podobne dla osób spoza Lublina – z tą różnicą, że odsetek osób bez sprecyzowanych planów był w tej grupie jeszcze większy (ponad 52%). Można więc podsumować, że większość osób uczestniczących w Nocy Kultury nie wybiera konkretnych wydarzeń, ale przypadkowo, bez wcześniejszych planów bierze udział w różnych atrakcjach w przestrzeni miasta.

Blisko 69% respondentów uczestniczyło już wcześniej w Nocy Kultury, dla 31% w 2017 roku była to pierwsza edycja wydarzenia. Zdecydowanie częściej w Nocy Kultury pierwszy raz uczestniczą osoby spoza Lublina (52%) w porównaniu do tych z Lublina (24%). Dla osób mających już doświadczenie uczestnictwa w Nocy Kultury, najczęściej w 2017 roku był to drugi (ok. 30%), czwarty (ok. 27%) lub trzeci raz (ok. 20%). Około 5% osób uczestniczących wcześniej w Nocy Kultury deklaruje uczestniczenie we wszystkich edycjach od początku jej istnienia. 60% badanych brało udział w Nocy Kultury po raz ostatni w roku 2016, 11% – w roku 2015, 2% – w roku 2014.

Noc Kultury jest wydarzeniem, w którym najczęściej uczestniczy się w gronie znajomych (por. Tab. 2). Bardzo zbliżony odsetek deklaruje udział w Nocy Kultury z partnerem/partnerką lub rodziną. W wielu wypadkach wydarzenie odbywające się w przestrzeni miasta jest okazją do odbioru w większej grupie osób pozwalających wspólnie przeżywać i odbierać zaplanowane atrakcje oraz na żywo komentować, oceniać ich poziom artystyczny. Ludzie poruszają się po przestrzeni miasta w grupach, bardzo rzadko przychodzą sami na Noc Kultury.

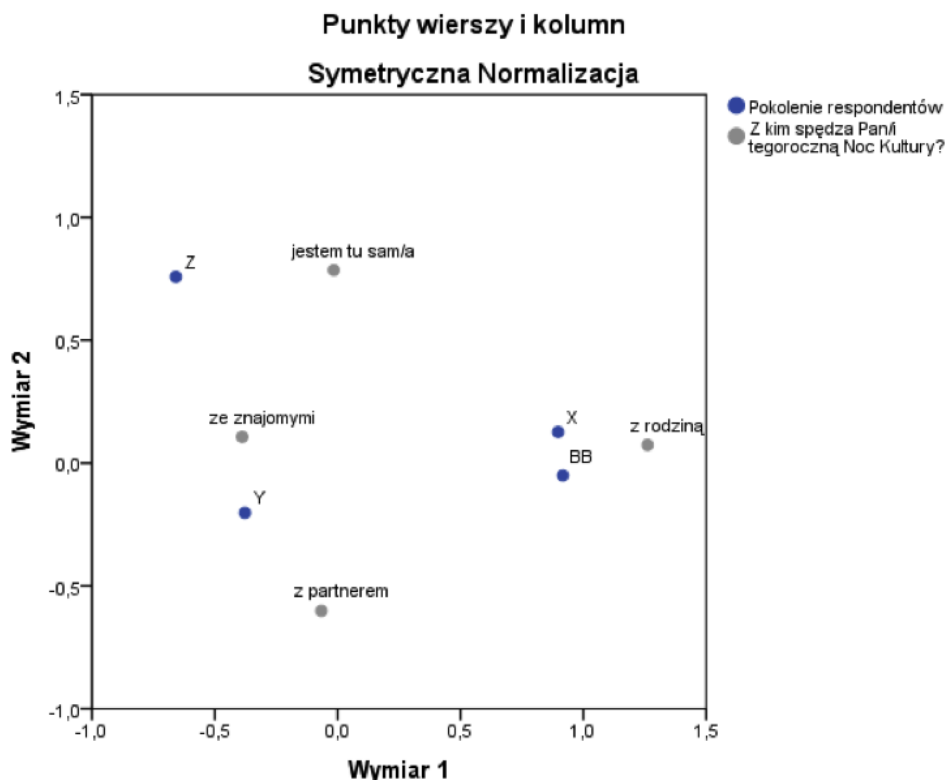
Tab. 2. Sposób uczestniczenia badanych osób w Nocy Kultury (uwaga: odpowiedzi nie sumują się do 100%, ponieważ część osób wskazało więcej niż jedną odpowiedź)

Z kim spędza Pan/i Noc Kultury	Odsetek odpowiedzi
1. Jestem tu sam	0,04%
2. Ze znajomymi	58,5%
3. Z partnerem/partnerką	23,5%
4. Z rodziną	23,2%
5. Z innymi osobami	1,0%

Źródło: opracowanie własne na podstawie badania publiczności Nocy Kultury.

Osoby spoza Lublina częściej spędzają Noc Kultury z partnerem /partnerką (29,6%), a rzadziej (w stosunku do lublinian) ze znajomymi (51,0%) oraz rodziną (19,4%). Kolejność preferencji pozostaje taka sama jak w przypadku całej badanej populacji. Ciekawych informacji dostarcza analiza korespondencji pokazująca różnice w deklaracjach, z kim spędzają uczestnicy Noc Kultury w zależności od pokolenia respondentów (por rys. 3). Z analizy rysunku 3 wynika, że ze znajomymi lub partnerem/partnerką najczęściej spędzają Noc Kultury osoby w wieku 20-36 lat. Osoby powyżej tego wieku z pokoleń X oraz Baby Boomers spędzają to wydarzenie najczęściej z rodziną. Natomiast pokolenie najmłodsze – osoby w wieku 16-19 lat – przychodzą na wydarzenie same lub w grupie znajomych.

Rys. 3. Analiza korespondencji – powiązań pokoleń z deklaracjami dotyczącymi tego, z kim spędzają Noc Kultury [n=400]



Źródło: opracowanie własne na podstawie badania publiczności Nocy Kultury.

Uczestnicy Nocy Kultury z Lublina docierali na nią najczęściej komunikacją miejską – 35%, następnie własnym samochodem – 33,3%, pieszo – 27,5%. Rowerem dotarło na wydarzenie ok. 3% badanych osób. Osoby spoza Lublina zdecydowanie częściej dotarły na Noc Kultury samochodem (58%), a rzadziej komunikacją miejską (23,5%) lub pieszo (10,2%). Kluczowe znaczenie dla takich osób ma znalezienie miejsca parkingowego.

#### 1.4. Ocena tegorocznej Nocy Kultury

Noc Kultury jest najlepiej oceniana ze względu na atmosferę panującą podczas wydarzenia, następnie ze względu na dostęp do informacji oraz ogólne odczucia związane z uczestnictwem w Nocy Kultury. Nieco gorzej, ale również bardzo dobrze, został oceniony poziom organizacyjny imprezy, poziom artystyczny, atrakcyjność programu oraz zachowanie innych uczestników Nocy Kultury. Szczegółowe oceny badanych poszczególnych elementów Nocy Kultury prezentuje tabela 3.

Tab. 3. Ocena wybranych aspektów Nocy Kultury (odsetek ważnych odpowiedzi)<sup>2</sup>

Wyszczególnienie	Bardzo dobrze	Dobrze	Ani dobrze, ani źle	Źle	Bardzo źle
Atrakcyjność programu	48,7	45,3	5,2	0,8	0,0
Poziom artystyczny	48,8	39,4	11,0	0,6	0,3
Atmosfera	63,8	32,7	2,7	0,8	0,0
Zachowania innych uczestników Nocy Kultury	32,1	47,9	18,2	1,9	0,0
Poziom organizacyjny	48,7	45,5	5,1	0,8	0,0
Dostęp do informacji o Nocy Kultury	60,3	29,4	7,5	2,6	0,3
Ogólne odczucia związane z uczestnictwem w Nocy Kultury	58,0	38,9	2,1	1,0	0,0

Źródło: opracowanie własne na podstawie badania publiczności Nocy Kultury.

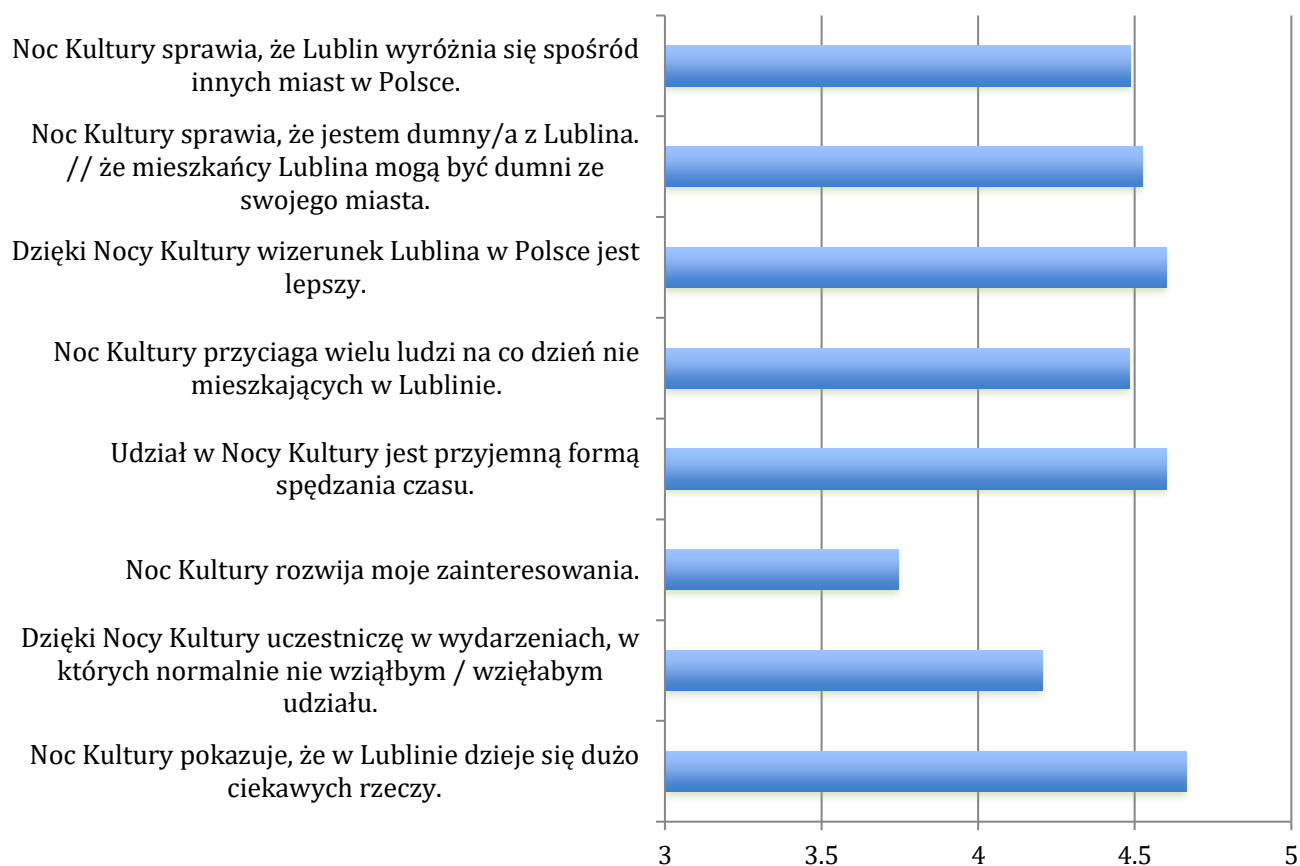
<sup>2</sup> Na odpowiedzi badanych na to pytanie mógł mieć wpływ czas prowadzenia badania. Ze względów organizacyjnych i bezpieczeństwa ankietowanych badanie zakończono o godzinie 22.30, podczas gdy oficjalny program wydarzenia kończył się o 2.00.

Ogólne odczucia związane z uczestnictwem w Nocy Kultury są dla 55,5% bardzo dobre lub dobre – 37,3%. Przyjmując założenie, że odległości pomiędzy poszczególnymi stopniami użytej w pytaniu skali porządkowej są sobie równe, wykonano analizę korelacji liniowej Pearsona. W rezultacie, można wskazać, które z poszczególnych elementów Nocy Kultury mają największy związek z ogólnymi odczuciami z uczestnictwem w wydarzeniu. Wykonana analiza pokazała, że najsilniejsza korelacja występuje z atmosferą ( $r=0,576$ ,  $p<0,01$ ), poziomem artystycznym ( $r=0,564$ ,  $p<0,01$ ) oraz atrakcyjnością programu ( $r=0,533$ ,  $p<0,01$ ). Można więc wyciągnąć wniosek, że te trzy elementy mają największy wpływ na ogólne zadowolenie uczestników Nocy Kultury.

Analizę wykonano także porównując oceny osób mieszkających w Lublinie oraz spoza Lublina. W większości wymiarów oceny wystawione przez osoby mieszkające poza Lublinem były lepsze od tych wystawionych przez mieszkańców miasta. Zarazem, wydaje się, że w przyszłości warto zwrócić uwagę na aspekty istotne dla osób przyjeżdżających na Noc Kultury spoza Lublina, związane z działaniami promocyjnymi czy dostępnością parkingów.

W kolejnym pytaniu respondenci zostali poproszeni o ustosunkowanie się do kilku stwierdzeń dotyczących wpływu Nocy Kultury na rozwój społeczno-gospodarczy Lublina. Respondenci mieli za zadanie dokonać oceny poprzez wyrażenie stopnia zgody z określonym stwierdzeniem, gdzie 5 oznaczało „zdecydowanie tak”, 4 – „raczej tak”, 3 – „ani tak, ani nie”, 2 – „raczej nie”, 1 – „zdecydowanie nie”. Ze skali typu Likerta obliczono podstawowe statystyki opisowe dla analizowanych stwierdzeń (por. rys. 4).

Rys. 4. Oceny wpływu Nocy Kultury na rozwój społeczno-gospodarczy Lublina



Źródło: opracowanie własne na podstawie badania publiczności Nocy Kultury.

W ocenie respondentów Noc Kultury pokazuje, że:

- w Lublinie dzieje się dużo ciekawych rzeczy;
- udział w Nocy Kultury jest przyjemną formą spędzania czasu;
- dzięki Nocy Kultury wizerunek Lublina w Polsce jest lepszy.

We wszystkich tych przypadkach większość badanych zdecydowanie zgadza się z powyższymi stwierdzeniami. W nieco mniejszym stopniu Noc Kultury rozwija zainteresowania uczestników; podobnie, oceniający w mniejszym stopniu wskazują, że uczestniczą w wydarzeniach, w których normalnie nie wzięliby udziału. Pamiętać jednak należy, że odpowiedzi respondentów w obu tych przypadkach są bliskie oceny „raczej tak”, a więc także pozytywne.

W przypadku opisywanych tu stwierdzeń występują względnie niewielkie różnice występujące pomiędzy osobami mieszkającymi i niemieszkającymi w Lublinie. Co ciekawe, osoby spoza Lublina bardziej od lublinian zgadzają się ze stwierdzeniami: „Noc Kultury pokazuje, że w Lublinie dzieje się dużo ciekawych rzeczy” oraz „Dzięki Nocy Kultury

wizerunek Lublina w Polsce jest lepszy”. W większym stopniu uważają też, że „Noc Kultury sprawia, że mieszkańcy Lublina mogą być dumni ze swojego miasta” niż deklarują to sami lublinianie. Choć różnice te są stosunkowo niewielkie i nieistotne statystycznie – wynoszą w każdym przypadku do 0,10 punktu – pokazują one w dalszym ciągu konieczność uświadamiania mieszkańcom miasta, że wydarzenia takie jak Noc Kultury są interesujące, zmieniają wizerunek miasta i mogą być źródłem dumy z Lublina.

Wiele kwestii zostało poruszonych przez respondentów w przypadku odpowiedzi na pytanie otwarte dotyczące uwag odnośnie Nocy Kultury. Uwagi te można podzielić na pozytywne lub negatywne, ewentualnie wskazujące możliwe usprawnienia w organizacji wydarzenia. Zdecydowanie najczęściej pojawiały się uwagi pozytywne lub brak jakichkolwiek uwag czy zastrzeżeń. Jako przykłady można przytoczyć wypowiedź:

- *Wizualnie bardzo mi się podoba. Wszelkiego rodzaju podświetlone lampiony bardzo mi się podobają. Nadają atmosferę zaczarowania, nierzeczywistości.* [kobieta, 28 lat, miejsce zamieszkania Lublin – profil typowego uczestnika Nocy Kultury]

Wśród uwag mogących poprawić aspekty organizacyjne wydarzenia warto przytoczyć wypowiedzi osób dotyczące rezerwacji miejscówek na wydarzenia biletowane, czasu organizacji wydarzeń, sposobu oznaczeń np. miejsc parkingowych dla osób spoza Lublina, zbyt małej liczby punktów gastronomicznych i sanitarnych:

- *W sumie to bardzo podoba mi się tutaj. To moja pierwsza Noc Kultury. Uważam, że mogłoby być więcej kolorowych instalacji.* [kobieta, 20 lat, Lublin]
- *System rezerwacji wejściówek na biletowane wydarzenia – tylko jeden numer telefonu i praktycznie niemożliwe dodzwonienie się. Wymaga to zmiany lub poprawy.* [mężczyzna, 27 lat, Lublin]
- *Powinno być więcej reklam. Więcej informacji odnośnie parkingów dla ludzi spoza Lublina. Weźmy program na stronie www.* [mężczyzna, 27 lat, Lublin]
- *Proszę, aby wybrane muzea, wystawy i koncerty zaczynały się wcześniej od 17.00. To ważne dla dzieci i osób z daleka.* [kobieta, 36 lat, spoza Lublina]
- *Przydałoby się więcej punktów z jedzeniem oraz punktów sanitarnych.* [kobieta, 27 lat, nie Lublin]
- *Mało informacji o Nocy Kultury w kraju. Mało informacji o programie.* [mężczyzna, 72 lata, Lublin]
- *O 18.00 jest duże zamieszanie. Niektóre rzeczy są za późno, przydałby się wcześniejszy program ze względu na najmłodszych.* [kobieta, 48 lat, Lublin]

- *Kiedyś była próba rozrzucenia festiwalu po mieście. Ale lepiej, jak jest skoncentrowany i ma pewniejsze punkty.*[kobieta, 64 lata, Lublin]

Sprzeczne informacje dotyczyły dostępu do informacji o Nocy Kultury w trakcie wydarzenia. Były opinie wskazujące na zarówno łatwy dostęp, jak i jego brak.

Efektom bardzo pozytywnych opinii o festiwalu są deklaracje wzięcia udziału w wydarzeniu w przyszłym roku. Ponad połowa badanych (50,3%) deklaruje zdecydowaną chęć udziału w Nocy Kultury 2018 (spośród osób spoza Lublina – 45,4%), 43,2% potwierdza to z nieco mniejszą pewnością (spoza Lublina – 46,4%). Niewiele ponad 1% respondentów twierdzi, że raczej nie weźmie w niej udziału (2% spoza Lublina). Skłonność ta najsilniej powiązana jest z ogólnymi odczuciami związanymi z uczestnictwem w Nocy Kultury.

Pozytywną ocenę wydarzenia potwierdzają deklaracje co do polecenia Nocy Kultury znajomym. Ponad 82% osób na pewno poleciłaby Noc Kultury swoim znajomym (spoza Lublina blisko 88%), blisko 17% zrobiłaby to z mniejszą pewnością (spoza Lublina 11%). Deklaracje takie składa więc 99% osób biorących udział w badaniu, przy czym nieco lepsze są oceny osób niemieszkających w Lublinie. Skłonność do polecenia wydarzenia skorelowana jest najsilniej z pozytywną oceną atmosfery panującej podczas Nocy Kultury. Deklaracje poleceń znajomym potwierdzają wcześniej opisywane wyniki znacznego odsetka osób zaproszonych na imprezę przez znajomych lub słyszących o Nocy Kultury pozytywne opinie od innych osób.

Osoby badane podczas Nocy Kultury uczestniczyły w przeszłości w innych festiwalach plenerowych odbywających się w Lublinie: ok. 70% w Carnavale Sztukmistrzów, 67% w Jarmarku Jagiellońskim, 34% w festiwalu Inne Brzmienia. Niższe odsetki wskazań dotyczą osób niemieszkających na stałe w Lublinie. W Carnavale Sztukmistrzów brało udział 50% z nich, w Jarmarku Jagiellońskim – 49,4%, a festiwalu Inne Brzmienia – 28% takich osób. Deklaracje dotyczące przyszłości wskazują, że 81% ogółu badanych planuje wziąć udział w Carnavale Sztukmistrzów (73,7% osób spoza Lublina), 72% w Jarmarku Jagiellońskim (58,6% osób spoza Lublina), a blisko 60% w festiwalu Inne Brzmienia (56,8% respondentów spoza Lublina). Deklaracje udziału w festiwalach plenerowych są znacząco wyższe niż dotychczasowe realne uczestnictwo, co pośrednio potwierdza pozytywny odbiór udziału w Nocy Kultury 2017.

Badanych poproszono o wskazanie trzech ulubionych miejsc w Lublinie. Zdecydowanie wśród wskazań dominuje tutaj obszar Starego Miasta i obiektów znajdujących się w jego obrębie w szczególności Plac Po Farze, Zamek, Plac Rybny, Plac

Andersena, Brama Krakowska, Zaułek Hartwigów (takie wskazania w jednej lub kilku z trzech odpowiedzi daje każda z badanych osób). Następnie wskazywane są instytucje kultury znajdujące się w mieście, w tym szczególnie często skansen, Centrum Kultury, Centrum Spotkania Kultur, Teatr Stary, Teatr im. Ch. H. Andersena, Teatr im. J. Osterwy, Most Kultury. Miejsca te wskazuje łącznie ponad 28% badanych. Na trzecim miejscu według częstotliwości wskazywane są różne kawiarnie, restauracje, puby, kluby, które niewątpliwie tworzą atmosferę miasta. Różne tego typu lokale wskazuje ponad 23% badanych. Pełny wykaz prezentuje tabela 4.

Tab. 4. Ulubione miejsca badanych osób w Lublinie (każdy respondent mógł wskazać trzy takie miejsca)

Wskazywane miejsca	Odsetek wskazań na 1. miejscu	Odsetek wskazań na 2. miejscu	Odsetek wskazań na 3. miejscu
Stare Miasto i konkretne obiekty w jego obrębie	46,9%	34,2%	23,7%
Plac Litewski	5,2%	5,5%	5,2%
Instytucje kultury	9,7%	11,0%	7,5%
Kawiarnie restauracje, puby, kluby	9,5%	8,0%	6,2%
Park Saski	5,7%	7,0%	9,0%
Zalew Zemborzycki	1,5%	4,0%	4,0%
Galerie handlowe	2,5%	2,2%	1,2%
Miasteczko Akademickie i konkretne obiekty w jego obrębie	1,7%	1,7%	2,7%
Ogród Botaniczny	1,2%	1,2%	4,7%
Obiekty sportowe	0,7%	1,5%	1,0%

Źródło: opracowanie własne na podstawie badania publiczności Nocy Kultury.

W wynikach badań pojawiają się wskazania zarówno obiektów historycznych, wpisanych w dziedzictwo miasta, jak i nowych, uruchomionych niedawno i związanych z kulturą lub rekreacją. Warto podkreślić, że pomimo krótkiego funkcjonowania części z nich, już dziś wskazywane są one tak często, że można je określić jako pewne symbole miasta (np. Centrum Spotkania Kultur). Świadczyć to może o trafnym doborze inwestycji realizowanych w przestrzeni Lublina, wpływających na świadomość zarówno jego mieszkańców, jak i osób przyjezdnych.

### 1.5. Wpływ Nocy Kultury na rozwój gospodarczy Lublina

Noc Kultury powoduje określony efekt rozwoju gospodarczego miasta. Przyciąga osoby spoza Lublina, a nawet zagranicy. Zwiększa atrakcyjność prowadzenia określonej działalności gospodarczej poprzez zwiększone wydatki ze strony osób spoza Lublina oraz mieszkańców miasta.



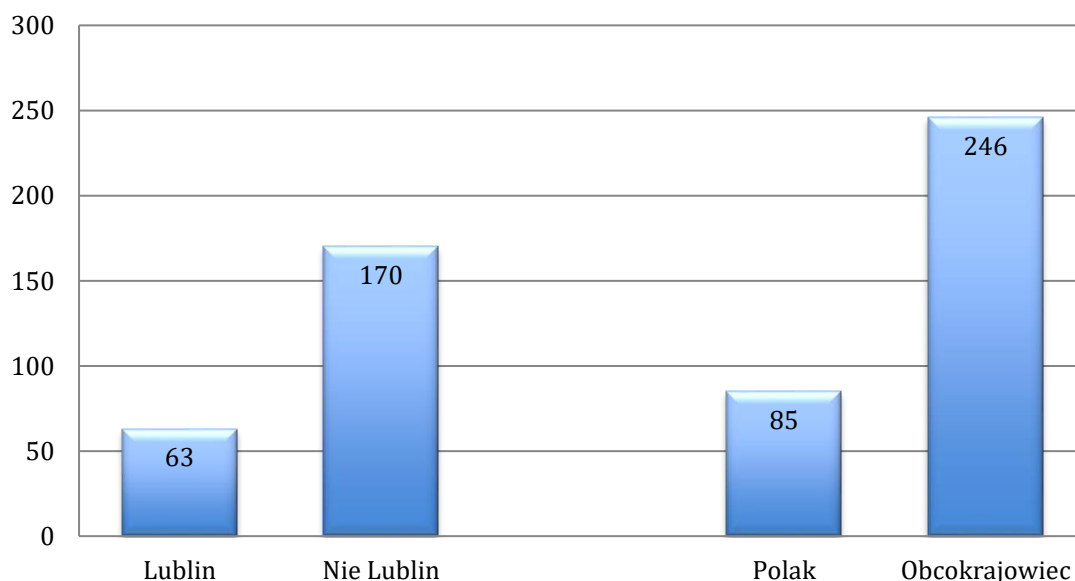
W badanej próbie 98 osób zamieszkuje na stałe poza Lublinem. Stanowili oni ok. 24,5% osób biorących udział w Nocy Kultury. Spośród takich osób jako powód przyjazdu do miasta 50% wskazuje na udział w Nocy Kultury. Wśród innych powodów wskazywane są (każdy badany mógł wskazać nie więcej niż trzy powody):

- odwiedziny u znajomych, rodziny – 39,7%,
- wzięcie udziału w innym niż Noc Kultury wydarzeniu kulturalnym – 20,4%,
- zwiedzanie zabytków Lublina – 16,3%,
- zwiedzanie zabytków okolic Lublina – 9,2%,
- przyjazd ma charakter służbowy – 7,1%,
- udział w innym wydarzeniu, np. sportowym – 5,1%,
- celem przyjazdu są zakupu – 4,1%,
- usługi rekreacyjne wypoczynkowe (np. SPA) – 4,1% .

W innych wskazaniach wystąpił jeszcze powód nauki / studiów, na który wskazało ok. 10% respondentów.

Wszyscy respondenci proszeni byli o deklaracje dotyczące planowanych wydatków w trakcie Nocy Kultury. Festiwal ten jest całkowicie bezpłatny dla uczestników; wydatki dotyczyły więc usług około festiwalowych, np. gastronomii. Spośród 307 osób (77% badanych), które odpowiedziały na tak postawione pytanie, średnie wskazywane wydatki wyniosły 90 zł. Najczęściej badani wskazywali kwotę 100 zł, 25% uczestników zamierzało wydać nie więcej niż 20 zł, 25% nie mniej niż 100 zł. Poziom deklarowanych wydatków w trakcie Nocy Kultury różnił się w zależności od respondentów (por. rys. 5).

Rys. 5. Wysokość wydatków w trakcie Nocy Kultury wybranych segmentów jej uczestników (w zł)



Źródło: opracowanie własne na podstawie badania publiczności Nocy Kultury.

Dane wskazują na znaczące różnice deklarowanych wydatków osób zamieszkujących w Lublinie i poza Lublinem. Deklarowane wydatki są ponad 2,5 razy wyższe wśród osób przyjeżdżających do miasta. Z kolei obcokrajowcy deklarują blisko trzykrotnie wyższe wydatki od Polaków. Test t dla prób niezależnych pokazuje, że różnice te są istotne statystycznie w przypadku obu porównań.

Uwzględniając proporcje wydatków oraz zakładając, że w Nocy Kultury bierze udział 100 tys. osób, spośród których 75% to mieszkańcy Lublina, wydatki tej grupy wynoszą 4,725 mln zł. Wydatki osób spoza Lublina, związane z uczestnictwem w Nocy Kultury, są niewiele mniejsze, ponieważ dla 25 tys. osób wynoszą 4,25 mln zł.

Osoby spoza Lublina często pozostają w Lublinie na dłużej. Ok. 41% deklaruje że zostaje w mieście tylko jeden dzień, 25,5% – dwa dni, 11% – trzy dni, zaś ponad 22% – dłużej niż trzy dni. Osoby pozostające w mieście zgłaszają popyt nie tylko na podstawowe usługi gastronomiczne, ale także szereg innych produktów i usług przyczyniając się do rozwoju miasta. Do usług tych należą (według częstotliwości wskazań):

- pub / bar – 65%,
- restauracja – 53%,
- zakup artykułów spożywczych – 48%,
- komunikacja miejska – 39%,
- muzeum – 25%,
- kino / teatr – 24%,
- klub – 24%,
- wejściówka na inne wydarzenie kulturalne – 22%,
- zakupy w centrum handlowym – 19%,
- zakupy pamiątek z Lublina – 13%,
- wynajem pokoju w hotelu / hostelu – 12%,
- wynajem noclegu /kwatery / apartamentu – 10%,
- taxi – 10%.

W związku z pobytem w Lublinie (nie tylko uczestnictwem w Nocy Kultury, jak wyżej) osoby niemieszkające na stałe w mieście planują wydatki w wysokości średnio 374 zł. Przyjmując założenie, że 25 tys. osób odwiedza miasto m.in. przy okazji Noc Kultury, wydatki tych osób w związku z przyjazdem rosą do 9,35 mln zł.

Osoby przyjeżdżające do miasta najczęściej dotarły do Lublina samochodem 58%, autobusem /busem (21%), pociągiem (11%), samolotem (10%.) Osoby te najczęściej przyjechały do Lublina z osobą towarzyszącą (38%) lub same (37%), z rodziną/dziećmi (20%), z wycieczką (2%). Osoby te oceniły swój pobyt w Lublinie bardzo dobrze (53%), fantastycznie(32%) lub dobrze(15%), a 95% z nich zamierza ponownie odwiedzić Lublin. Względnie niewielki odsetek badanych zadeklarował udział w wydarzeniu z powodu przyjazdu grupowego do miasta. Warto w tym względzie rozważyć promocję wydarzenia w odniesieniu do organizatorów takich wyjazdów.

## **Spis tabel**

Tab.1. Struktura próby badawczej (n=400).....	5
Tab. 2. Sposób uczestniczenia badanych osób w Nocy Kultury .....	9
Tab. 3. Ocena wybranych aspektów Nocy Kultury .....	10
Tab. 4. Ulubione miejsca badanych osób w Lublinie .....	15

## **Spis rysunków**

Rys. 1. Rozkład próby badawczej ze względu na rok urodzenia i płeć respondentów [n=400] .....	4
Rys. 2. Rozkład próby badawczej ze względu na miejsce zamieszkania [n=400] .....	6
Rys. 3. Analiza korespondencji – powiązań pokoleń z deklaracjami dotyczącymi tego, z kim badani spędzają Noc Kultury [n=400].....	9
Rys. 4. Oceny wpływu Nocy Kultury na rozwój społeczno-gospodarczy Lublina.....	12
Rys. 5. Wysokość wydatków w trakcie Nocy Kultury wybranych segmentów jej uczestników (w zł).....	16

## **Najważniejsze informacje o projekcie badawczym i miejsce niniejszego raportu częściowego**

**Tytuł projektu badawczego:** Wpływ lubelskich festiwali plenerowych na rozwój gospodarczy i społeczny miasta

**Realizacja badania:** Warsztaty Kultury w Lublinie we współpracy z Urzędem Miasta Lublin; dofinansowano ze środków Ministerstwa Kultury i Dziedzictwa Narodowego na 2017 rok (program Rozwój sektorów kreatywnych)

**Zespół badawczy:** dr Aleksandra Kołtun (koordynacja całości działań, analizy jakościowe; [aleksandra.koltun@gmail.com](mailto:aleksandra.koltun@gmail.com)), dr hab. Marcin Lipowski (analizy ilościowe), dr Ilona Bondos (analizy ilościowe), mgr Andrzej Stawicki (analizy ilościowe), Mateusz Stępiak (pomoc w analizach i zbieraniu danych) oraz praktykanci, stażyści i wolontariusze – Paweł Banaszczyk, Aleksandra Bocian, Magdalena Galińska, Sylwia Golec, Anna Jałocha, Aleksandra Jamioł, Marcin Jakubowski, Piotr Kalicki, Paulina Kalita, Blanka Konopka, Yana Mazhai, Michał Oniszko, Małgorzata Rębisz, Karolina Sobaszek, Dagmara Stępień, Anastazja Szuła, Aleksander Tarkowski, Grzegorz Zaleski, Kamil Zieliński, Wojciech Zirebiec

**Cel badania:** uzyskanie pogłębionego opisu sieci zależności i powiązań o charakterze gospodarczym i społecznym współtworzonych i wzmacnianych poprzez realizację plenerowych festiwali kulturalnych w Lublinie

**Zakres badania:** 4 największe cykliczne plenerowe festiwale kulturalne: Noc Kultury, Carnaval Sztukmistrzów, Wschód Kultury – Inne Brzmienia Art'n'Music Festival, Jarmark Jagielloński

**Główny problem badawczy:** wpływ plenerowych festiwali kulturalnych na rozwój gospodarczy i społeczny Lublina, w szczególności pod kątem funkcjonowania sieci zależności i wzajemnych powiązań współtworzonych przez festiwale plenerowe w Lublinie w czterech wymiarach:

- ekonomicznym,
- wizerunkowym,
- związanym z kapitałem społecznym,
- związanym z jakością przestrzeni.

## **Przebieg badania, metody badawcze oraz raporty cząstkowe (podkreślenie - niniejszy raport)**

1. Analiza źródeł wtórnych dotyczących rozwoju Lublina w obszarze kultury, turystyki i wybranych gałęzi przedsiębiorczości w latach 2007-2016, z uwzględnieniem obecności czterech badanych festiwali jako elementu strategii komunikowania marki miasta (dane GUS, dane zbierane przez Urząd Miasta Lublin oraz Lubelski Ośrodek Informacji Turystycznej i Kulturalnej, korpus raportów badawczych, ekspertyz i opracowań udostępnionych przez Urząd Miasta Lublin, korpus folderów promocyjnych skierowanych do przedsiębiorców, turystów i mieszkańców) -> „Rozwój miasta Lublin w obszarze kultury, turystyki i aktywności gospodarczej w latach 2006-2016. Raport z analizy źródeł wtórnych”
2. Badania publiczności festiwali:
  - a. Badania ankietowe opinii i doświadczeń uczestników i uczestniczek festiwali -> **„Raport z badań ilościowych. Noc Kultury”**; „Raport z badań ilościowych. Wschód Kultury – Inne Brzmienia Art’n’Music Festival”, Raport z badań ilościowych. Carnaval Sztukmistrzów”; Raport z badań ilościowych. Jarmark Jagielloński”
  - b. Badania jakościowe – analizy danych wizualnych udostępnionych w mediach społecznościowych) -> „Wnioski z jakościowej analizy danych wizualnych. Noc Kultury”; „Wnioski z jakościowej analizy danych wizualnych. Wschód Kultury – Inne Brzmienia Art’n’Music Festival”; „Wnioski z jakościowej analizy danych wizualnych. Carnaval Sztukmistrzów”; „Wnioski z jakościowej analizy danych wizualnych. Jarmark Jagielloński”
3. Badania ankietowe wolontariuszy współpracujących przy organizacji festiwali w latach 2011-2016 -> „Raport z ilościowego badania opinii wolontariuszy”
4. Badania ankietowe przedsiębiorców z branży hotelowej i gastronomicznej z obszaru Starego Miasta i okolic -> „Raport z ilościowego badania przedsiębiorców”

oraz

5. praca warsztatowa z uczestnikami Lubelskiego Kongresu Kultury (9-11.06.2017), grupa tematyczna „Jakoś czy jakość – festiwale plenerowe w przestrzeni miasta” – wstępne rozpoznanie najważniejszych wątków w badaniu

6. seria wywiadów na wpół ustrukturyzowanych z „typowymi uczestnikami” czterech festiwali
7. prace warsztatowa z przedstawicielami Warsztatów Kultury oraz Urzędu Miasta Lublin (wrzesień 2017) – dopracowanie wyników roboczych oraz próba sformułowania rekomendacji
8. wydanie raportu końcowego podsumowującego całość badań (udostępniony online na początku 2018 roku)