

Charakterystyka **potencjału** dziecka na etapie wczesnoszkolnym



AUTORKI:

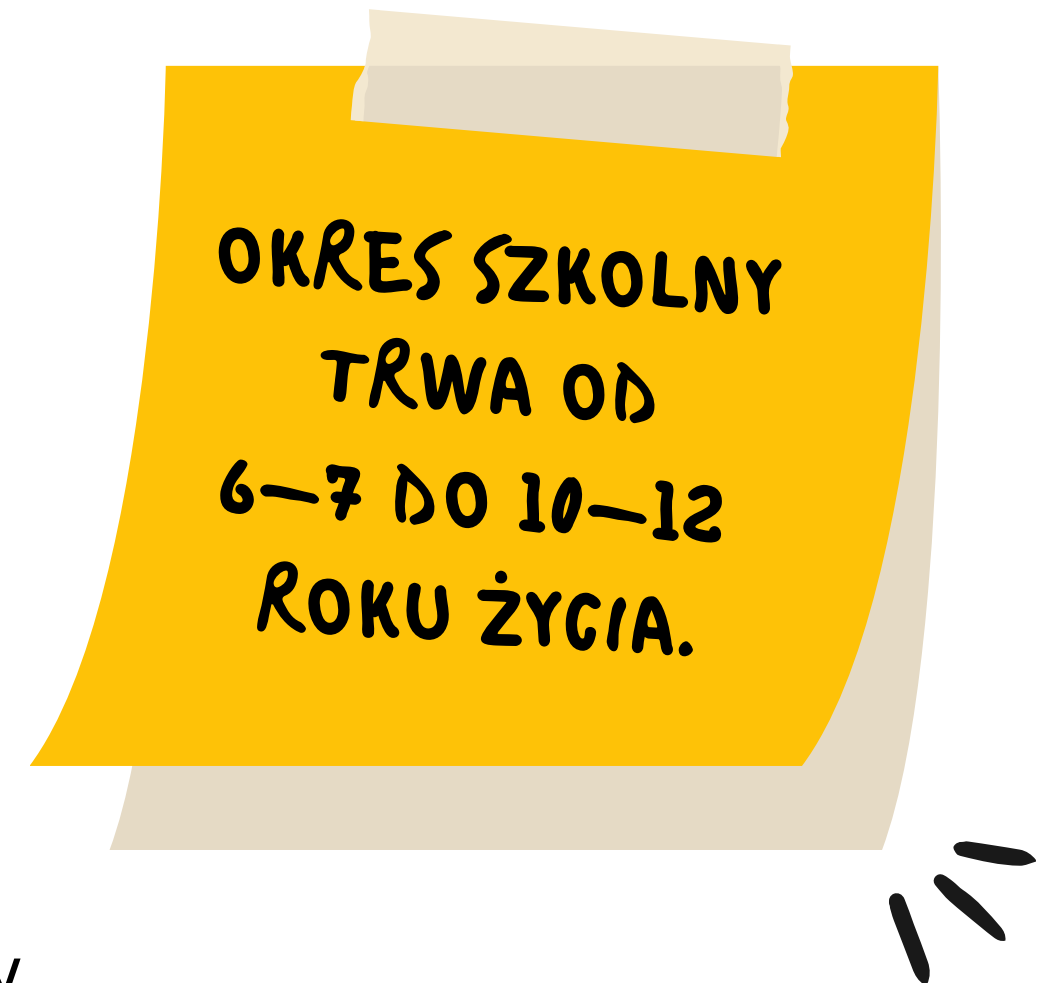


K.Binczak, N.Królik, A.Płachta, N.Wójtowicz, M.Zakaszewska

Dlaczego wiek **wczesnoszkolny** jest tak ważny?



- 1 Pierwszy krok w świecie dorosłych.
- 2 „Opuszczenie” przez dziecko domu rodzinnego na rzecz szkoły.
- 3 Większa samodzielność i uniezależnienie się od rodziców.
- 4 Dominacja aktywności odmiennej od bez troskich zabaw przedszkolaków (nauka).



Dlaczego wiek **wczesnoszkolny** jest tak ważny?



- 5** Zupełnie nowa rola wiążąca się z wymaganiami i oczekiwaniami, których wcześniej dziecko nie doświadczało.
- 6** Rozwój poczucia kompetencji.
- 7** Zmiany w sferze poznawczej, emocjonalnej, moralnej i społecznej.



Charakterystyka dzieci w wieku wczesnoszkolnym



Rozwój fizyczny



Etap znacznej stabilności.



Harmonijny wzrost, dzieci stopniowo stają się coraz bardziej smukłe.



Postęp w koordynacji mięśni dużych.



Postęp w zakresie koordynacji i precyzji (małej motoryki).



Pojawia się pokwitanie, głównie u dziewczynek.



Utrata zębów mlecznych.

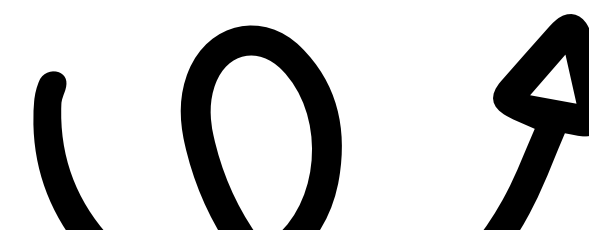
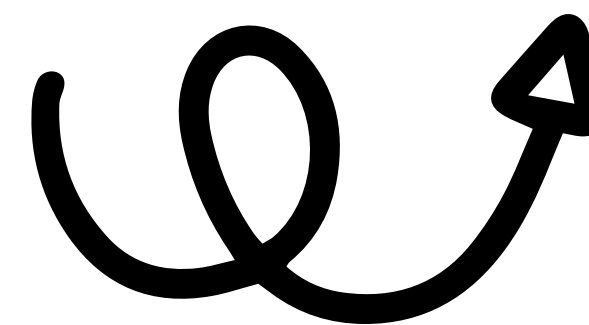


Rozwój

poznawczy,

społeczny

i emocjonalny





Dążenie do niezależności

Powyżej 6 roku życia dzieci czują potrzebę **uniezależnienia na poziomie intelektualnym**. Dziecko nie chce, aby podsuwać mu gotowe rozwiązania i odpowiedzi. Chce samodzielnie myśleć, zrozumieć otaczający je świat. Odkrycia, jakich dokonuje dziecko powinny zaspokajać jego zainteresowania, ponieważ gdy samodzielnie gromadzi i buduje wiedzę uczy się jej znacznie lepiej.



Umiejętność wnioskowania i posługiwania się pojęciami abstrakcyjnymi



DZIECKO JAKO BADACZ

Dziecko staje się badaczem, który posługuje się swoim intelektem. Dzięki niemu obserwując uczy się wnioskowania, rozumie mechanizmy oraz zależności między obiektami, koncepcjami. Głównym pytaniem jakie zadaje dziecko jest „Dlaczego?”. Dużo radości oraz satysfakcji przysparza mu samodzielne budowanie wiedzy.

.....

POJĘCIA ABSTRAKCYJNE

Pojawiają się i rozwijają pojęcia abstrakcyjne takie jak np. kolor, długość.

.....

ZASADY

Doskonale zapamiętuje zasady ortograficzne, najchętniej odkrywa je sam.

Wyobraźnia



WYOBRAŹNIA

Wyobraźnia w tym wieku różni się od wyobraźni dzieci młodszych, które nie potrafią odróżnić jej jeszcze od rzeczywistości. Dziecko dzięki nieograniczonej wyobraźni może wyobrażać sobie wszystko, nawet odległe zakątki Ziemi oraz galaktyki.

.....

ABSTRAKCJA

Posługiwanie się abstrakcją staje się coraz łatwiejsze, dzięki czemu dzieci odkrywają również skomplikowane ciągi przyczynowo-skutkowe.

.....

ISTOTNOŚĆ WYOBRAŹNI

Ważne jest, aby dziecko dużo używało swojej wyobraźni, ponieważ jeśli nie będzie tego robić, jego myślenie twórcze oraz kreatywność będą się słabiej rozwijać.

Rozwój samodzielności



SAMODZIELNE:

- dokonywanie ocen i podejmowanie decyzji,
 - rozwiązywanie własnych problemów.
-

DOROŚLI:

Oczekiwanie od dorosłych rady lub zademonstrowania danej czynności, nie zaś wyręczenia.

.....

DZIAŁANIA

- Dzieci w tym wieku zaczynają precyzyjnie planować swoje działania zgodnie z wyznaczonym celem.
- Jeśli jakiś sposób rozwiązania problemu jest nieefektywny, nie porzucają celu lecz starają się zmienić metodę.

Postawa pracy i dążenie do realizacji ważnych celów

POSTAWA PRACY

Wytrwałość w wykonywaniu podjętego działania oraz troska o jego rezultat.

ZADOWOLENIE

Do chęci działania dochodzi czerpanie przyjemności z ukończenia zadania.

SENS PRACY

Dzieci w tym wieku odkrywają sens pracy i wykształcają poczucie odpowiedzialności za jakość wykonywanych działań.

UCZENIE W DZIAŁANIU



Postawa pracy i dążenie

do realizacji ważnych celów

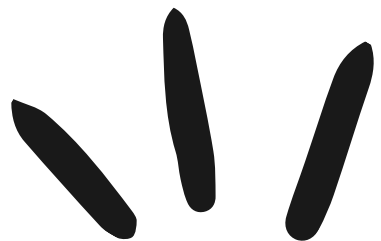


DZIECI W TYM WIEKU SĄ W STANIE:

- 1 dbać o jakość wyniku działania,
- 2 prosić o pomoc innych,
- 3 być wytrwałym w działaniu,
- 4 szukać różnych sposobów pokonywania przeszkód,
- 5 być nastawionym na cel działania,
- 6 podpatrywać działania innych i uczyć się od nich.



Rozwój pamięci i strategii zapamiętywania



W wieku szkolnym możliwe jest doskonalenie metapamięci,
czyli wiedzy o zapamiętywaniu.

Stadium operacji konkretnych

OD OK. 6 R.Ż. DOSTĘPNE
DZIECIOM OPERACJE
UMYSŁOWE MUSZĄ OPIERAĆ
SIĘ NA KONKRETNYM
PRZEDMIOTACH I
WYDARZENIACH.

Stadium operacji **konkretnych**

NAJWAŻNIEJSZE OSIĄGNIĘCIE ROZWOJOWE STADIUM OPERACJI KONKRETNYCH:

SZEREGOWANIE

Zdolność umysłowego porządkowania przedmiotów pod względem pewnej wielkości, na przykład wysokości, ciężaru, na podstawie wykrywania różnic między nimi.

KLASYFIKOWANIE

Zdolność do grupowania przedmiotów pod względem określonego kryterium na podstawie podobieństwa między nimi.



POJĘCIA LICZBOWE

Zdolność rozumienia pojęcia liczby i postępowania się nimi.

ZASADA ZACHOWANIA STAŁOŚCI

Uzmysłowienie sobie, że podstawowe cechy przedmiotu nie zmieniają się, mimo że pozornie zmienia się ich wygląd.

Potrzeba i poczucie kompetencji

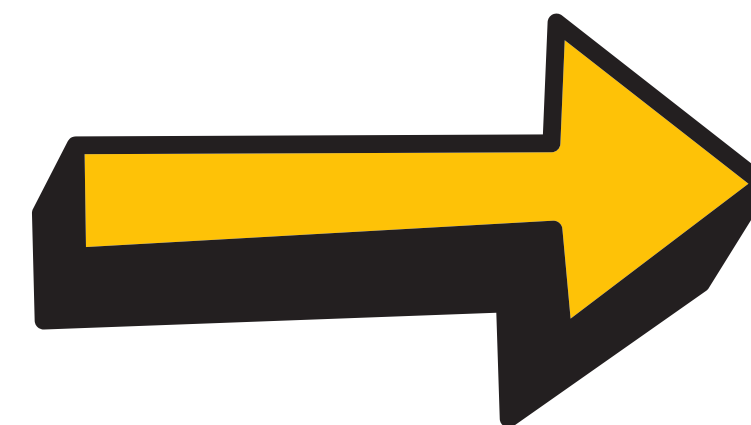


- * Potrzeba bycia kompetentnym objawia się to poprzez wyraźne wewnętrzne potrzeby dziecka, takie jak: dążenie do zdobycia uznania, potrzeba osiągnięcia pozytywnych rezultatów, dążenie do robienia rzeczy dobrze, a nawet perfekcyjnie.
- * Wrażliwość na dziecięce potrzeby przez nauczyciela, docenianie wysiłku, zaangażowania, chwalenie za najmniejsze choćby osiągnięcia dają szansę na rozwinięcie się poczucia kompetencji.
- * Poczucie kompetencji jest źródłem szczególnej siły, która czyni dziecko spragnionym pełnienia w dalszym życiu określonych ról, dających mu szansę na zdobycie uznania.
- * Kompetencja współgra z umiejętnością rozsądnego podejmowania decyzji i odpowiada w życiu dorosłym za poczucie jakości wykonania, płynącego z dobrego, fachowego wypełnienia zadań.

Dwie ścieżki rozwoju dzieci w wieku szkolnym

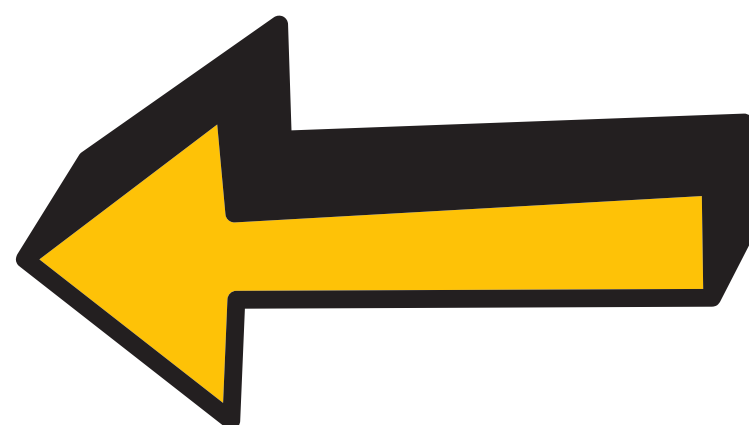


- Przekonanie o własnej przydatności do wykonywania obowiązków i powierzonych zadań.
- Przekonanie, że jestem kompetentny, jestem fachowcem w jakiejś dziedzinie.
- Poczucie akceptacji przez rówieśników, poczucie, że jest się lubianym, ma się wielu kolegów.
- Doświadczanie uznania ze strony nauczycieli i rówieśników.



**POCZUCIE
KOMPETENCJI**

**POCZUCIE
NIŻSZOŚCI**



- Przekonanie o swojej mniejszości wartości, dziecko ma poczucie, że nie liczy się w oczach rówieśników i ważnych dla niego dorosłych.
- Poczucie odrzucenia przez grupę.
- Dziecko doświadcza przewagi porażek nad sukcesami, dostaje więcej negatywnych niż pozytywnych informacji zwrotnych.
- Dziecko nie ma szans wykazania się, nie ma świadomości swoich mocnych stron, nie wierzy, że w czymś jest dobre.
- Dziecko ma poczucie niedopasowania zadania, które dostaje, ciągle są dla niego za trudne, inni wymagają od niego czegoś, czemu nie jest w stanie sprostać nawet bardzo dużym wysiłkiem.

Postrzeganie siebie i innych ludzi

SKUPIENIE NA CECHACH WEWN.,
UCZUCIACH I IDEACH

KSZTAŁTOWANIE IDEAŁU SIEBIE

ZDOLNOŚĆ DO REALISTYCZNEJ
OCENY SIEBIE

AUTOREFLEKSJA



Dążenie do coraz lepszego zarządzania emocjami i relacjami



WIEK STADNY



- * Dziecko skupia się coraz mocniej na współpracy i relacjach z innymi, coraz mniej skupiając się wyłącznie na sobie.
- * Rozwija się w tym czasie bardzo prężnie umiejętność funkcjonowanie w relacjach społecznych.
- * Dziecko rozpoczyna eksperymentowanie ze swoją tożsamością społeczną.
- * Zdobywanie umiejętności podziału ról, zdolność do udzielania innym pomocy, podejmowanie różnych ról grupowych m.in. lidera.



TUTORING RÓWIEŚNICZNY

jest jedną z najskuteczniejszych metod zdobywania wiedzy i kompetencji,

Relacje z **równieśnikami**



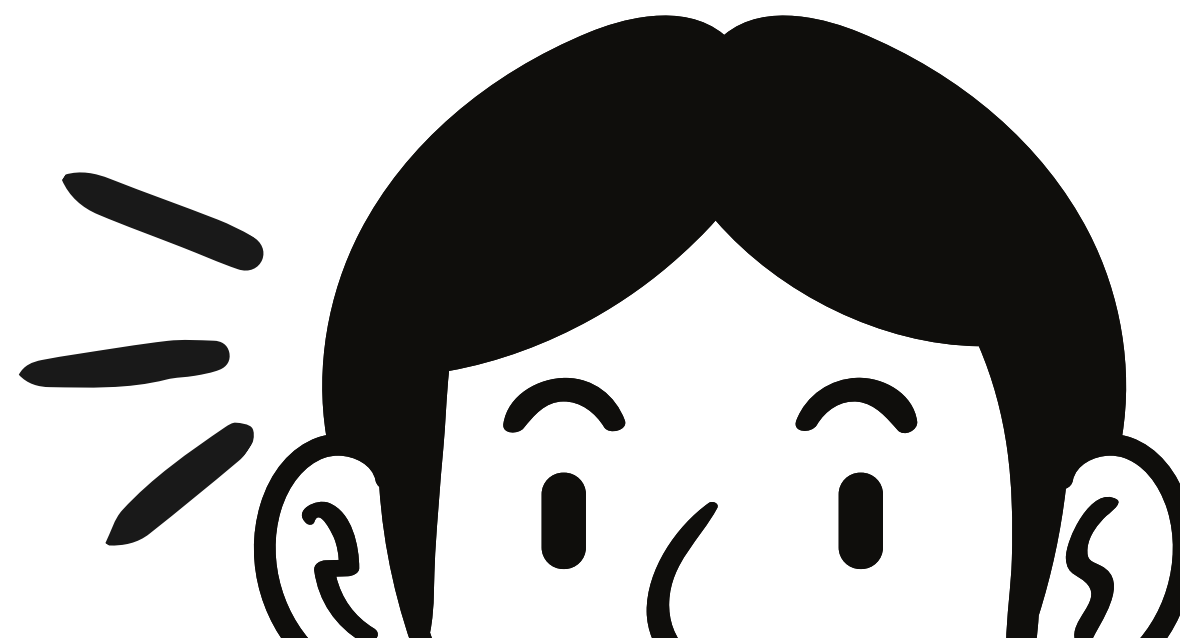
CO DAJE GRUPA DZIECKU?

- 1** Poczucie solidarności społecznej
- 2** Doświadczanie efektywności współpracy
- 3** Wsparcie w doświadczanych trudnościach
- 4** Źródło informacji zwrotnych - opinie rówieśników wpływają na kształtowanie się samooceny dzieci
- 5** Ujawnianie się uzdolnień uczniów (które łatwo zauważyć na tle rówieśników)
- 6** Rozwijanie umiejętności współdziałania, dyskusowania oraz uwzględniania odmiennego od swojego punktu widzenia

Zmiany w sferze emocjonalnej a początki refleksji i utrata dziecięcej spontaniczności



- * Stałości uczuć i wartości.
- * Obejmowanie refleksji swoich przeżyć i analizowanie ich. Dopiero w wyniku tej analizy podejmowanie określonych zachowań.
- * Kontrolowanie emocji. Dzieci zaczynają być coraz bardziej świadome własnych stanów emocjonalnych i ich wpływu na zachowanie.
- * Wzrost odporności i zdolności do znoszenia dłuższych napięć.



Poczucie sprawiedliwości i moralności



- * Poczucie zobowiązania wobec podejmowanych zadań. Przez to realizacja obowiązków nie jest już oparta jedynie a posłuszeństwie wobec dorosłych.
- * Podejmowanie negocjacji. Dziecko stara się szukać luk oraz błędów w rozumowaniu, doprowadzić interpretację do końca.
- * Poczucie sprawiedliwości, które zmienia się i jest niejednokrotnie kwestionowane przez dziecko.
- * Dziecko przyjmuje taki system wartości jaki zostanie mu zaprezentowany. Jest wysoko podatne na wpajane mu wizje świata.
- * Moralności autonomiczna nakazuje postępowanie zgodnie z wyznawanymi zasadami bez względu na okoliczności (takie jak np. chęć uniknięcia kary czy zdobycia nagrody).
- * Uczniowie biorą pod uwagę nie tylko obserwowane skutki danego działania, ale także intencje i motywy sprawcy działania.

Realistyczna samoocena



7. ROK ŻYCIA

Około siódmego roku życia dzieci zaczynają rozwijać ogólną samoocenę.

.....

POZIOM SAMOOCENY ZALEŻY OD:

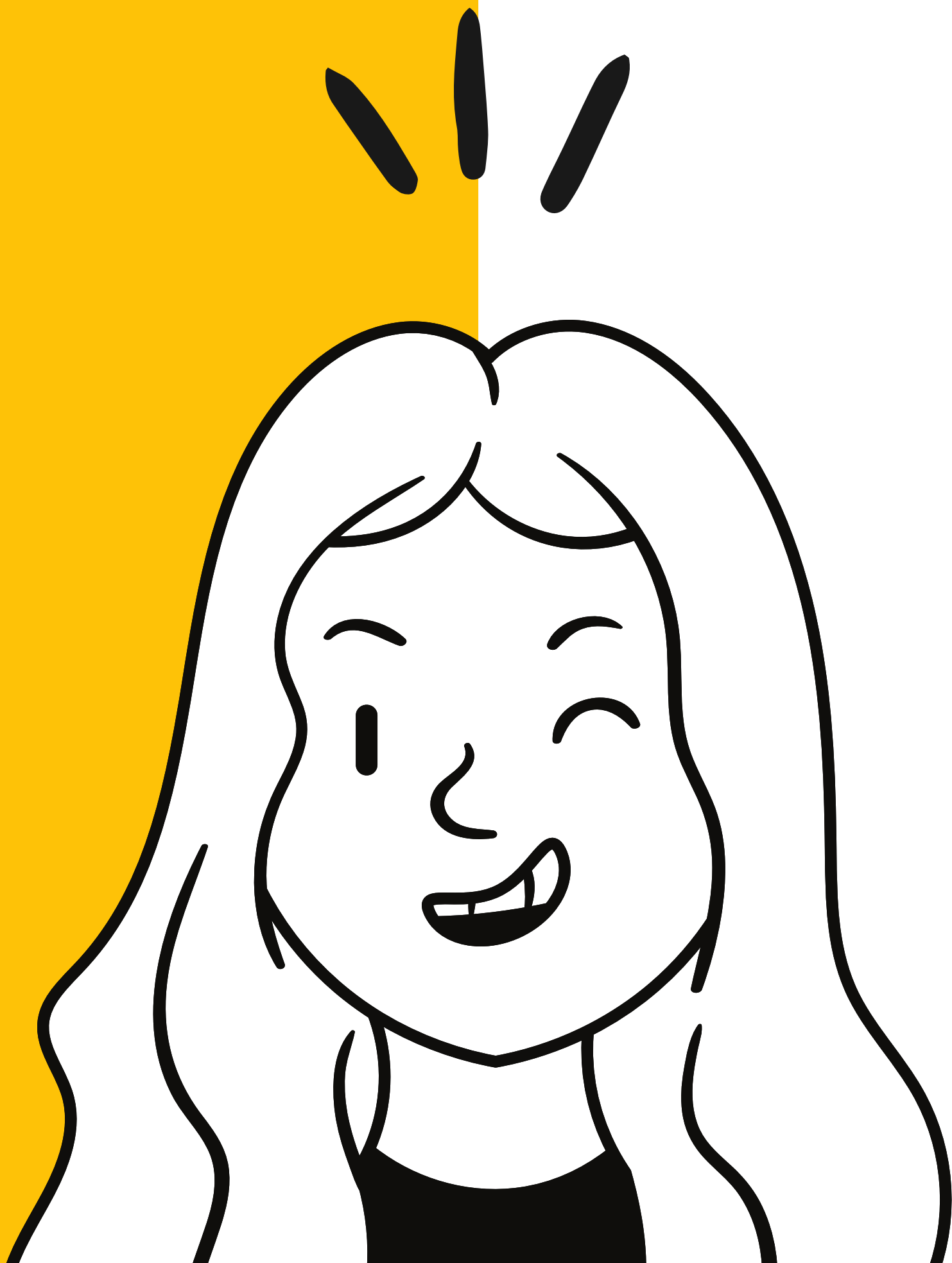
- Stopnia rozbieżności między tym, jakie dziecko chciałoby być, a tym, jakie myśli, że jest.
 - Całkowite poczucie wsparcia, którego dziecko doświadcza ze strony ważnych dla niego osób.
-

SAMOOCENA

Nie jest niezmienna, jednak gdy zostanie już ustanowiona, zachowuje względną trwałość i znacznie trudniej ją przeformułować. Stąd tak ważna jest jakość doświadczeń z wczesnego okresu szkolnego.

Fascynacja bohaterami

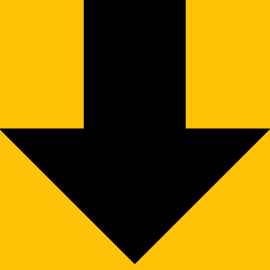

Największy wpływ na dziecko mają historie niosące za sobą wartości, refleksje oraz będące dwuznaczne. Dziecko stawia się w roli bohatera, zastanawia się co czuje, jak by się zachował dzięki czemu uczą się poznając takie historie, które mogą stać się ważnym narzędziem wychowywania i uczenia. Postaciami, które fascynują dzieci są nie tylko postaci fikcyjne ale również nawet najbliżsi, np. rodzice.



Zmiany w sferze poznawczej

SZYBKE PODSUMOWANIE

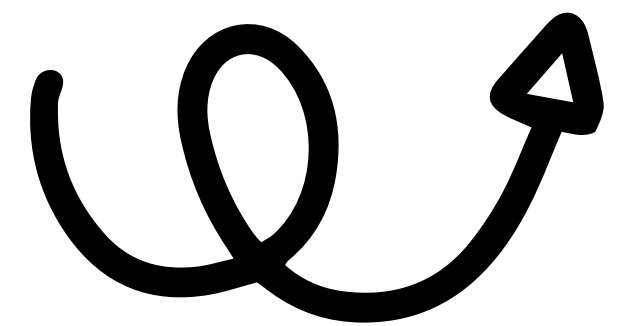
- wydłużanie trwania aktywnej uwagi
 - wzrost pojemności pamięci
 - dowolność pamięci
- 

- 
- odwracalność operacji umysłowych
 - zdolność do decentracji
 - opanowanie zasady zachowania stałości (niezmienniki)
 - rozwój czynności umysłowych: klasyfikowanie, szeregowanie
- 

- 
- przełamanie egocentryzmu w mowie i myśleniu

Dlaczego **wychowanie kosmiczne** jest odpowiednie dla dzieci w młodszym wieku szkolnym?

PODSUMOWANIE



Wskazują na to **3** następujące cechy:



- 1** Dziecko potrzebuje szerszych granic, które umożliwią mu zdobywanie doświadczeń społecznych.
- 2** Dziecko przechodzi od czuciowego, materialnego poziomu abstrakcji.
- 3** Skierowanie dziecka ku intelektualnym i moralnym aspektom życia.



Ten wiek jest fazą wrażliwą dla wychowania kosmicznego. To idealny czas w życiu, by pomóc dziecku wykształcić sposób myślenia i kontekst, które pozwolą mu zadawać pytanie “Kim jestem?”. Wtedy należy zaprosić dzieci do poszukiwania, które będą kontynuować przez całe życie.



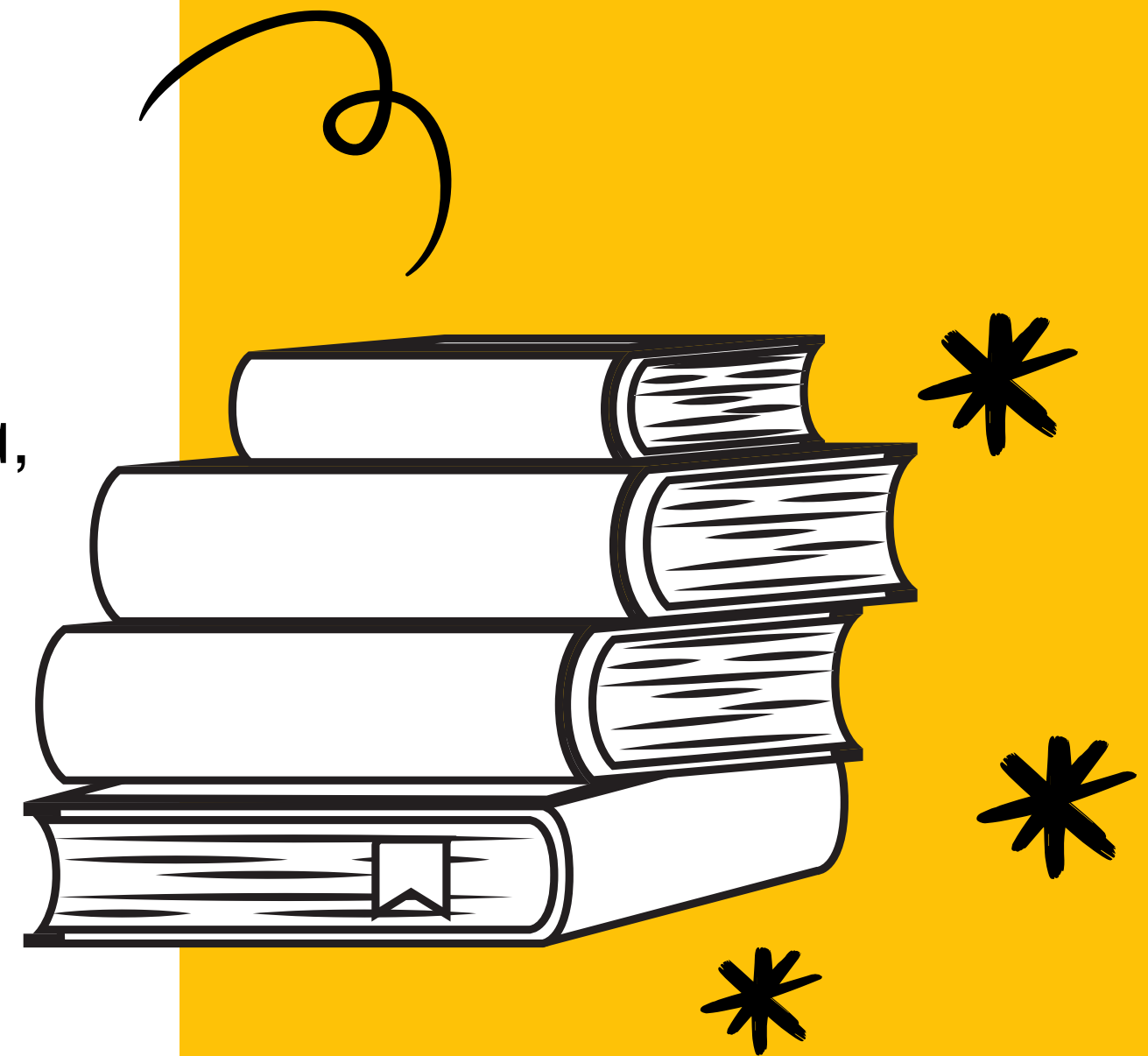
Będą wyposażeni w wewnętrzny system naprowadzający, którego brakuje tak wielu młodym ludziom w dzisiejszym społeczeństwie. Będą posiadać pewną wiedzę na temat tego, kim są i jaki cel ma ich życie. Jest to sposób pozwalający przygotować dzieci na przyszłość.



Bibliografia:



- 1 Ch. Poussin, H. Roche, N. Hamidi, Metoda Montessori od 6 do 12 lat, s. 32-42
- 2 Duffy M., Duffy D., Dzieci Wszechświata, s. 26-31
- 3 Brzezińska A, Psychologiczne portrety człowieka, s. 260-301



DZIĘKUJEMY ZA UWAGĘ! :)

