



UMCS
UNIwersytet Marii Curie-Skłodowskiej
w Lublinie

SEMESTR LETNI 20/21

**Ankieta dla uczestników programu Erasmus+
International Students Survey
w Uniwersytecie Marii Curie-Skłodowskiej w Lublinie**

OCENA REALIZACJI KSZTAŁCENIA ZDALNEGO



UMCS
Wewnętrzny System
Zapewnienia Jakości Kształcenia

Opracowanie:
Biuro ds. Analiz Jakości Kształcenia
Centrum Kształcenia i Obsługi Studiów

LUBLIN 2021

Spis treści

Wstęp	3
Frekwencja	4
Struktura grupy respondentów w podziale na kraje.....	6
Struktura grupy respondentów w podziale na stopień kształcenia	7
Motywacje do udziału w programie.....	7
Powód podjęcia decyzji o rozpoczęciu nauki w UMCS.....	10
Orientation Day	12
Ocena Domów Studenckich UMCS.....	13
Biuro programu Erasmus+.....	18
Koordinator Wydziałowy programu ERASMUS+	19
Biuro ESN	20
Ocena kształcenia zdalnego	21
Organizacja procesu kształcenia.....	23
Materiały dydaktyczne	26
Efektywność kształcenia w formie zdalnej.....	28
Podsumowanie	30

Wstęp

Badanie ankietowe uczestników programu Erasmus+ jest badaniem prowadzonym po zakończeniu każdego z cykli kształcenia. Skierowane jest do studentów zagranicznych, studiujących w Uniwersytecie Marii Curie-Skłodowskiej w Lublinie w ramach programu mobilności międzynarodowej Erasmus+ przez jeden lub dwa semestry. Celem badania International Students Survey jest poznanie opinii uczestników programu dotyczących zadowolenia z wyboru UMCS, jakości kształcenia, infrastruktury oraz relacji z pracownikami Uczelni.

W roku akademickim 2020/2021 proces badawczy został przeprowadzony w terminie 25.06-27.07.2021 r. Uwzględniono uczestników programu Erasmus +, zarówno z semestru zimowego jak i z letniego. **Celem badania realizowanego w tym terminie stało się również uzyskanie opinii osób uczestniczących w procesie kształcenia z wykorzystaniem technik i metod kształcenia na odległość w Uniwersytecie Marii Curie-Skłodowskiej w Lublinie na temat organizacji procesu dydaktycznego i realizacji zajęć.** Ważne stało się poznanie, jakie doświadczenia ze studiowania w UMCS mają studenci uczestniczący w programie Erasmus+, jakie były ich problemy podczas pobytu w Lublinie w czasie epidemii koronawirusa oraz jakie mają opinie na temat organizacji procesu dydaktycznego i realizacji zajęć.

Uzyskane wyniki posłużą do weryfikacji organizacji kształcenia studentów zagranicznych oraz pozwoli odpowiedzieć na pytania na ile w przypadku programów mobilnościowych kształcenie w formie zdalnej jest skuteczne i jakie rezultaty przynosi.

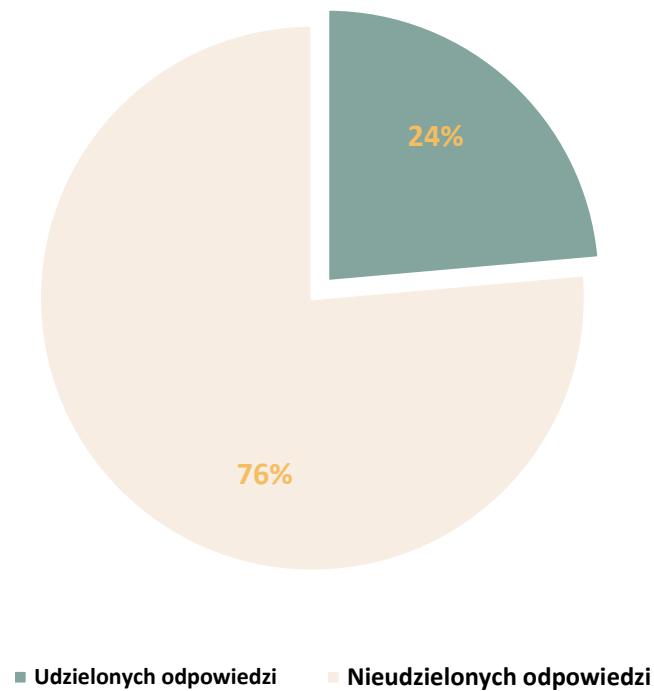
Proces badawczy miał charakter ilościowy oraz jakościowy i przeprowadzony został z zastosowaniem techniki CAWI (Computer Aided Web Interview), opierającej się na elektronicznych kwestionariuszach ankiety udostępnionych respondentom za pośrednictwem aplikacji Ankieter, części systemu Uniwersyteckiego Systemu Obsługi Studiów (USOS). Zaproszenia do udziału w badaniu zostały rozesłane za pomocą poczty elektronicznej wszystkim osobom kształcącym się w Uniwersytecie Marii Curie Skłodowskiej w ramach programu mobilności akademickiej Erasmus+ w danym cyklu kształcenia. Adresy e-mail pozyskano z Biura ds. Obsługi Studiów i Studentów Zagranicznych CKiOS, zajmującego się obsługą administracyjną programu oraz wsparciem studentów uczestniczących w wymianie. Kwestionariusz ankiety został udostępniony studentom w języku angielskim.

Udział w International Students Survey był dobrowolny, a wszystkie udzielone odpowiedzi pozostały anonimowe. System Ankieter w trakcie wypełniania kwestionariusza ankiety nie rejestrował danych użytkowników, dlatego żadna udzielona odpowiedź czy pozostawiona opinia nie została powiązana z nazwiskiem respondenta.

Frekwencja

Uprawnionych do wypełnienia ankiety było w roku akademickim 2020/21 72 osoby, z czego kwestionariusz ankiety uzupełniło 17 osób. **Frekwencja w minionym roku akademickim wyniosła 24%.**

Diagram 1. Frekwencja w badaniu w roku akademickim 2020/21

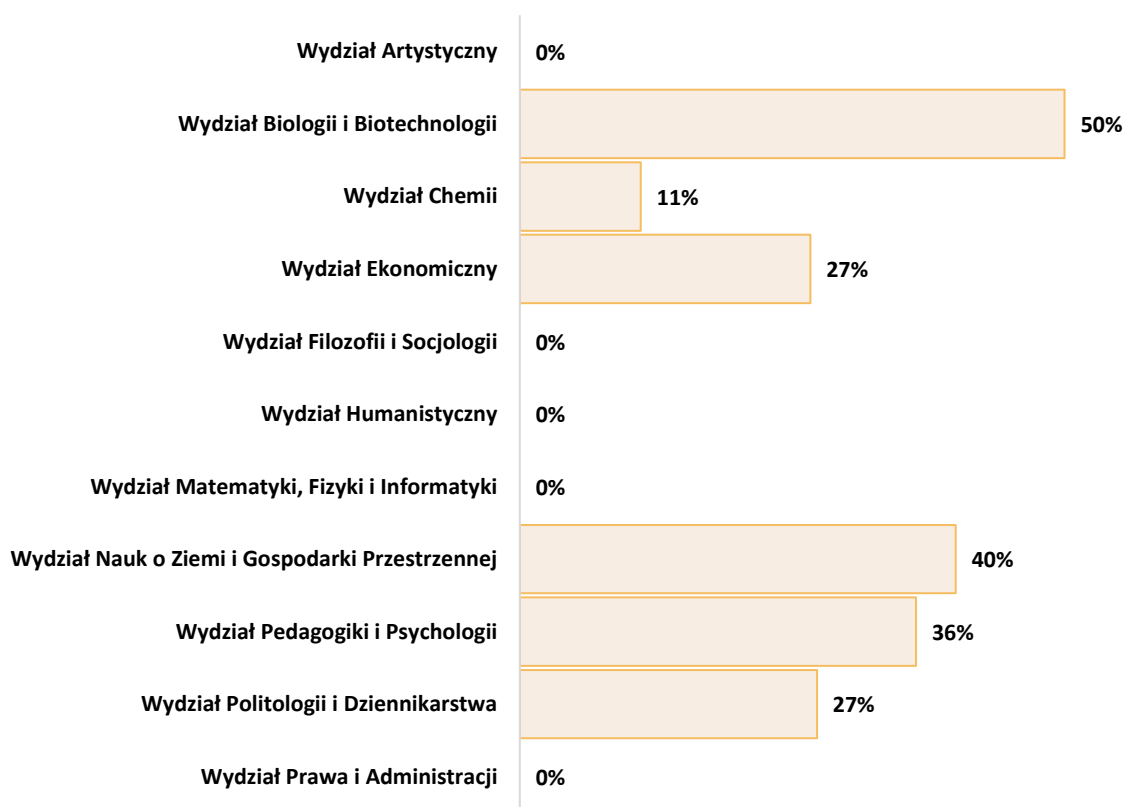


Poniżej, w tabeli oraz na diagramie zaprezentowane zostały uzupełnione ankiety w podziale na Wydziały, na których studiowali uczestnicy badania. **Spośród wszystkich wypełnionych ankiet, w semestrze letnim, wysoki odsetek frekwencji odnotowano na Wydziale Biologii i Biotechnologii – 50% oraz Wydziale Nauk o Ziemi i Gospodarki Przestrzennej – 40%.** Natomiast zdecydowanie najliczniej, ankietę wypełnili studenci Wydziału Ekonomicznego – kwestionariusze przez nich wypełnione stanowiły 20% wszystkich ankiet wypełnionych ogółem.

Tabela 1. Frekwencja w badaniu w roku akademickim 2020/21– wg Wydziałów

	Liczba respondentów	Liczba uczestników programu
Wydział Artystyczny	0	1
Wydział Biologii i Biotechnologii	3	6
Wydział Chemii	1	9
Wydział Ekonomiczny	4	15
Wydział Filozofii i Socjologii	0	5
Wydział Humanistyczny	0	6
Wydział Matematyki, Fizyki i Informatyki	0	1
Wydział Nauk o Ziemi i Gospodarki Przestrzennej	2	5
Wydział Pedagogiki i Psychologii	4	11
Wydział Politologii i Dziennikarstwa	3	11
Wydział Prawa i Administracji	0	2
Ogółem	17	72

Diagram 2. Frekwencja w badaniu w roku akademickim 2020/21– wg Wydziałów



Struktura grupy respondentów w podziale na kraje

W poniższej tabeli zostały przedstawione wszystkie kraje, z których pochodzą uczestnicy Programu Erasmus+ wraz z informacją o ilości osób z danego kraju, która wzięła udział w badaniu. W roku akademickim 2020/2021 zdecydowanie wyraźnie dominującą liczbowo była grupa studentów pochodząca z Hiszpanii – licząca 43 osób. Dostyc liczna była także grupa osób pochodzących z Turcji – 9 osób oraz studenci z Portugalii – 5 osób. Liczebność osób z poszczególnych krajów, przełożyła się na liczebność reprezentantów tych krajów w grupie respondentów ankiety. **Najliczniej ankietę wypełnili studenci z Hiszpanii (8 osób) oraz Turcji (4 osoby).**

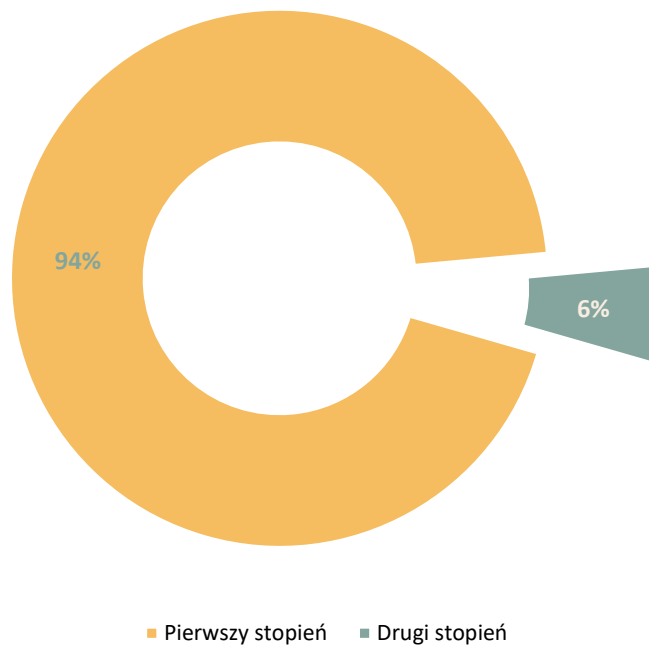
Tabela 2. Liczebność respondentów ankiety w podziale na kraje pochodzenia

Kraj pochodzenia	Liczba respondentów	Liczba uczestników programu
Brazylia	2	2
Czechy	1	1
Hiszpania	8	43
Litwa	0	1
Łotwa	0	1
Niemcy	0	4
Portugalia	2	5
Rumunia	0	2
Tajwan	0	1
Turcja	4	9
Włochy	0	3
Ogółem	17	72

Struktura grupy respondentów w podziale na stopień kształcenia

Poniższy diagram przedstawia procentowy rozkład odpowiedzi na pytanie o poziom kształcenia. **Wśród uczestników badania, w roku akademickim dominowali studenci studiów I stopnia, którzy stanowili 94% respondentów.** Natomiast na studiach II stopnia – 6%. Wśród respondentów nie odnotowano studentów studiów jednolitych magisterskich.

Diagram 3. Procentowy układ poziomu kształcenia uczestników ankiety



Motywacje do udziału w programie

Pierwsza część pytań kwestionariusza odnosiła się do motywacji uczestnictwa w programie Erasmus+ oraz wyboru Uniwersytetu Marii Curie-Skłodowskiej w Lublinie jako miejsca studiowania w ramach wymiany międzynarodowej.

Uczestnicy biorący udział w badaniu odpowiedzieli na pytanie dotyczące źródeł informacji na temat UMCS. Wśród udzielonych odpowiedzi zdecydowanie dominują takie źródła informacji jak: informacje przekazywane przez kolegów/ koleżanki z mojego Uniwersytetu (47,1% wskazań) oraz Macierzysta Uczelnia (41,2%). Wymienione odpowiedzi były dominujące. Odpowiedź strona internetowa oraz polscy studenci przebywający za granicą w ramach programu zostały wybrane przez 5,9% respondentów.

Diagram 4. Skąd dowiedzieli się o UMCS?

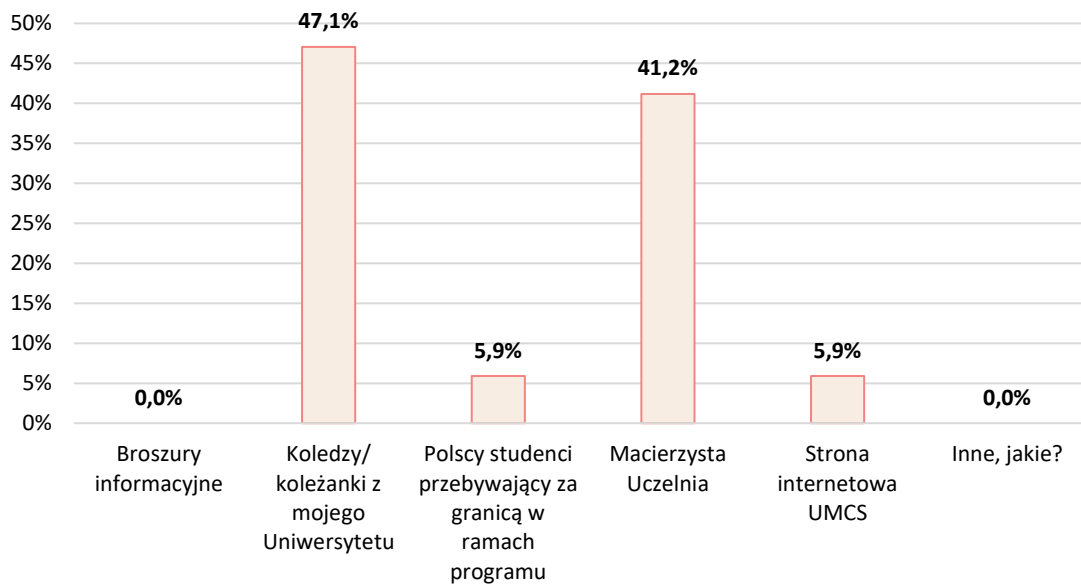


Tabela 3. Skąd dowiedzieliście się o UMCS?

	Wydział Biologii i Biotechnologii		Wydział Chemii		Wydział Ekonomiczny		Wydział Nauk o Ziemi i Gospodarki Przestrzennej		Wydział Pedagogiki i Psychologii		Wydział Politologii i Dziennikarstwa		Ogółem	
	liczba	%	liczba	%	liczba	%	liczba	%	liczba	%	liczba	%	liczba	%
Broszury informacyjne	0	0,0%	0	0,0%	0	0,0%	0	0,0%	0	0,0%	0	0,0%	0	0,0%
Koledzy/ koleżanki z mojego Uniwersytetu	1	5,9%	0	0,0%	2	11,8%	1	5,9%	3	17,6%	1	5,9%	8	47,1%
Polscy studenci przebywający za granicą w ramach programu	0	0,0%	1	5,9%	0	0,0%	0	0,0%	0	0,0%	0	0,0%	1	5,9%
Macierzysta Uczelnia	1	5,9%	0	0,0%	2	11,8%	1	5,9%	1	5,9%	2	11,8%	7	41,2%
Strona internetowa UMCS	1	5,9%	0	0,0%	0	0,0%	0	0,0%	0	0,0%	0	0,0%	1	5,9%
Inne, jakie?	0	0,0%	0	0,0%	0	0,0%	0	0,0%	0	0,0%	0	0,0%	0	0,0%
Ogółem	3	17,6%	1	5,9%	4	23,5%	2	11,8%	4	23,5%	3	17,6%	17	100,0%

Powód podjęcia decyzji o rozpoczęciu nauki w UMCS

Na pytanie odnoszące się do powodu podjęcia decyzji o rozpoczęciu nauki w UMCS, respondenci ankiety, najczęściej odpowiadali, że były to: pozytywne opinie kolegów/koleżanek z mojego Uniwersytetu 58,8% oraz zainteresowanie ofertą uczelni 17,6%. Na kolejnych pozycjach, znalazły się: niskie koszty utrzymania 11,8% i polecenia wykładowców oraz zainteresowanie miastem – 5,9%.

Diagram 5. Co zdecydowało o tym, że podjąłeś studia na UMCS w ramach programu Erasmus+?

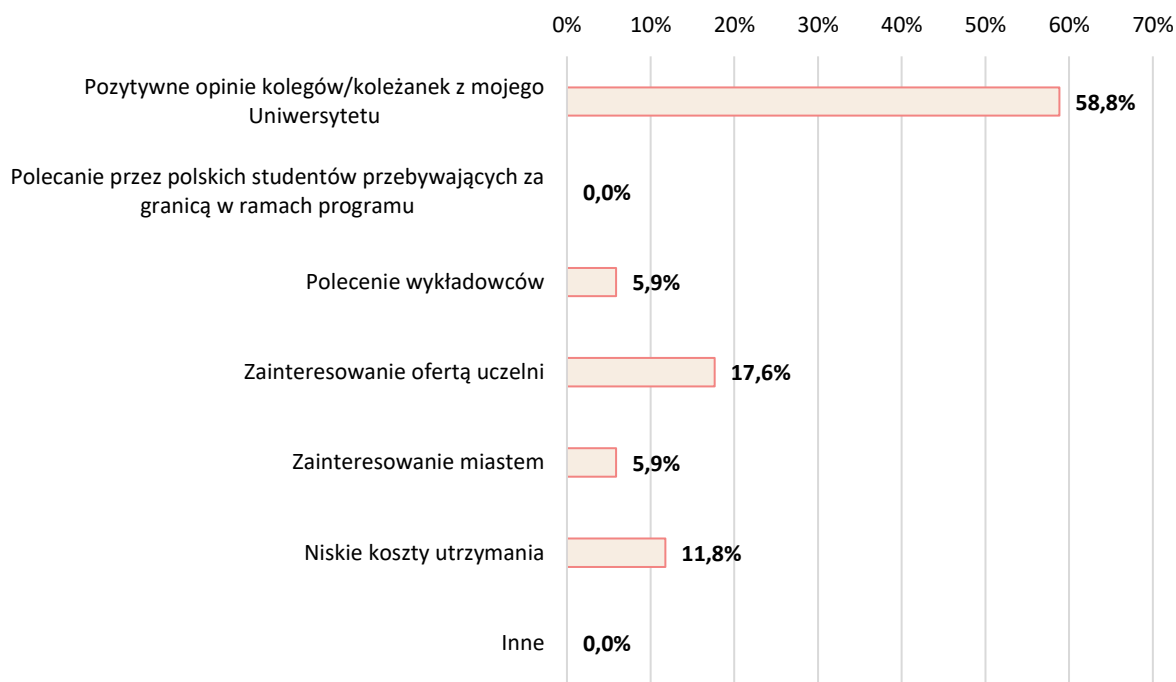


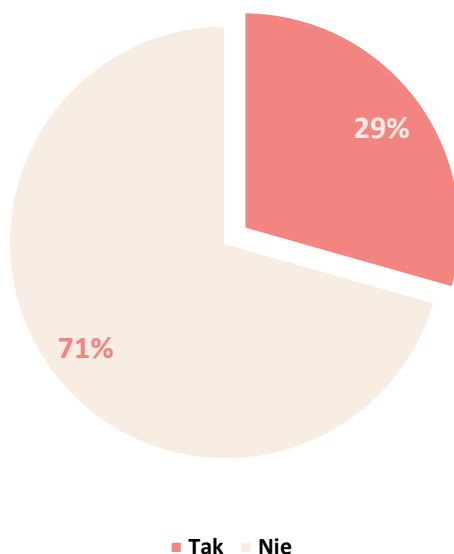
Tabela 4. Co zdecydowało o tym, że podjąłeś studia na UMCS w ramach programu Erasmus+?

	Wydział Biologii i Biotechnologii		Wydział Chemii		Wydział Ekonomiczny		Wydział Nauk o Ziemi i Gospodarki Przestrzennej		Wydział Pedagogiki i Psychologii		Wydział Politologii i Dziennikarstwa		Ogółem	
	liczba	%	liczba	%	liczba	%	liczba	%	liczba	%	liczba	%	liczba	%
Pozytywne opinie kolegów/koleżanek z mojego Uniwersytetu	2	11,8%	0	0,0%	3	17,6%	1	5,9%	2	11,8%	2	11,8%	10	58,8%
Polecenie przez polskich studentów przebywających za granicą w ramach programu	0	0,0%	0	0,0%	0	0,0%	0	0,0%	0	0,0%	0	0,0%	0	0,0%
Polecenie wykładowców	0	0,0%	1	5,9%	0	0,0%	0	0,0%	0	0,0%	0	0,0%	1	5,9%
Zainteresowanie ofertą uczelni	0	0,0%	0	0,0%	1	5,9%	1	5,9%	0	0,0%	1	5,9%	3	17,6%
Zainteresowanie miastem	1	5,9%	0	0,0%	0	0,0%	0	0,0%	0	0,0%	0	0,0%	1	5,9%
Niskie koszty utrzymania	0	0,0%	0	0,0%	0	0,0%	0	0,0%	2	11,8%	0	0,0%	2	11,8%
Inne	0	0,0%	0	0,0%	0	0,0%	0	0,0%	0	0,0%	0	0,0%	0	0,0%
Ogółem	3	17,6%	1	5,9%	4	23,5%	2	11,8%	4	23,5%	3	17,6%	17	100,0%

Orientation Day

Ponad 71% (12 osoby) respondentów nie wzięło udziału w Orientation Day dla uczestników programu Erasmus+ w roku akademickim 2020/2021. Pozostałe 29% (5 osób) wzięło udziału w tym wydarzeniu.

Diagram 6. Czy brałeś udział w spotkaniu wprowadzającym na początku swojego pobytu?



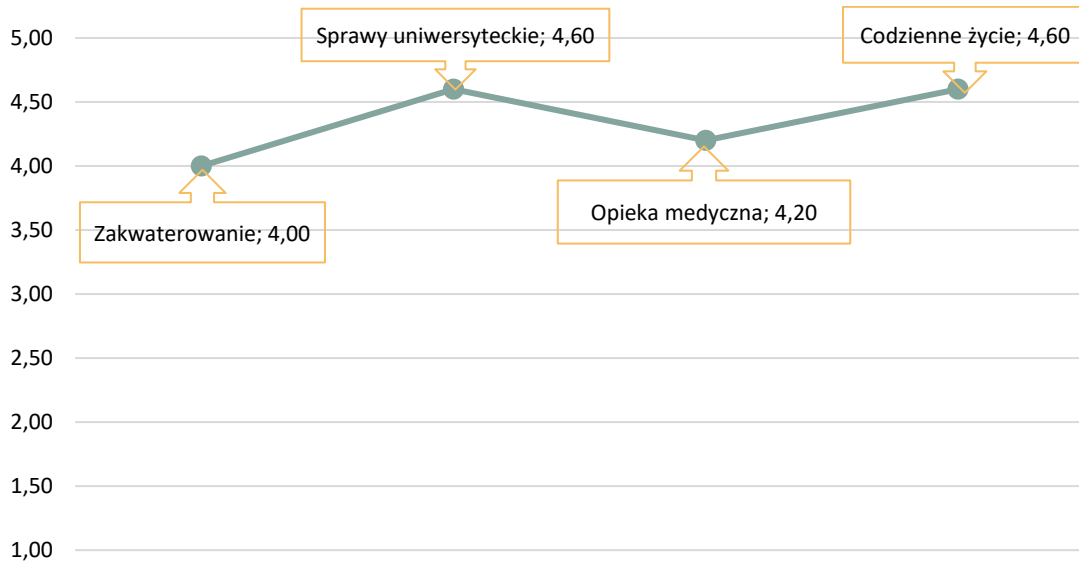
Studenci, którzy wzięli udział w badaniu ocenili przydatność informacji udzielonych podczas Orientation Day. Najwyższą średnią z odpowiedzi uzyskała odpowiedź przydatność informacji na temat spraw uniwersyteckich i codziennego życia – 4,60. Najniżej, respondenci ocenili przydatność informacji nt. zakwaterowania – 4,00.

Diagram 7. Ocena przydatności informacji otrzymanych podczas *Orientation day* na poszczególne tematy:

	Zakwaterowanie	Sprawy uniwersyteckie	Opieka medyczna	Codziennie życie
Wydział Biologii i Biotechnologii	0,00	0,00	0,00	0,00
Wydział Chemii	5,00	5,00	5,00	5,00
Wydział Ekonomiczny	3,50	5,00	3,50	4,50
Wydział Nauk o Ziemi i Gospodarki Przestrzennej	5,00	3,00	5,00	5,00
Wydział Pedagogiki i Psychologii	5,00	5,00	4,00	4,00
Wydział Politologii i Dziennikarstwa	0,00	0,00	0,00	0,00
Ogółem	4,00	4,60	4,20	4,60



Diagram 8. Średnia ocen przydatności informacji przekazywanych podczas *Orientation Day*



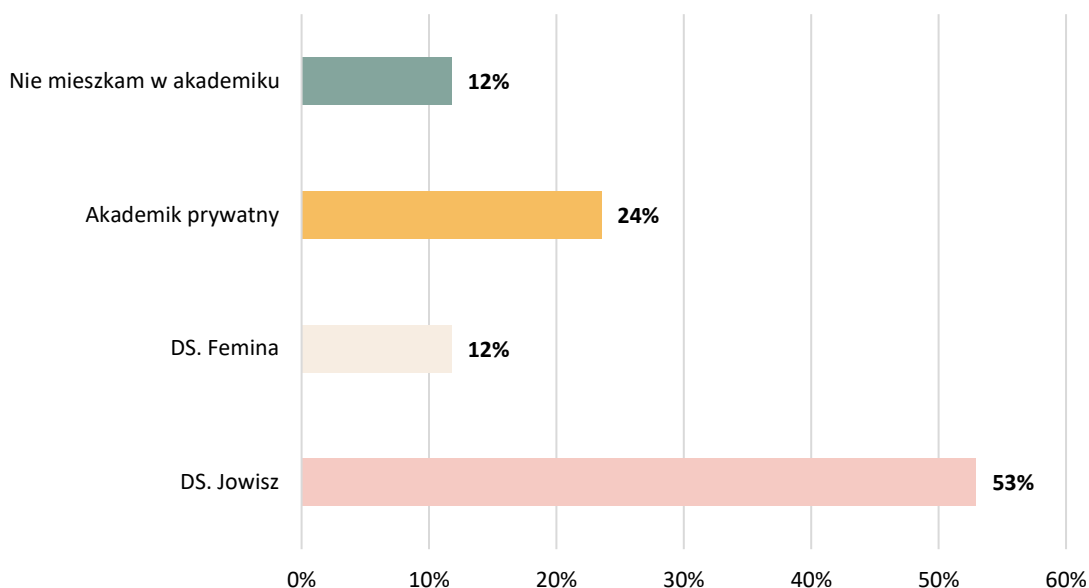
Ocena Domów Studenckich UMCS

Kolejny moduł kwestionariusza zawierał pytania o ocenę Domów Studenckich UMCS. Pierwsze pytanie w tej części, było pytaniem filtrującym, uczestnicy ankiety odpowiedzieli na pytanie – czy w ogóle mieszkają w jednym z domów studenckich UMCS, a jeśli tak, to w którym.

75% respondentów było mieszkańcami Domów Studenckich UMCS, z czego w DS Femina zamieszkiwało 12% respondentów, a w Ds. Jowisz 53%. Kolejne 24% respondentów mieszkało w prywatnym akademiku. Pozostałe osoby, które wypełniły ankietę nie korzystały z możliwości mieszkania w akademiku.

Rozkład poszczególnych odpowiedzi przedstawia poniższy diagram.

Diagram 9. W którym z akademików mieszkasz?



Następnie, studenci zamieszkujący w Domach Studenckich UMCS mieli możliwość oceny warunków panujących w akademikach. Ze względu na ilościowy charakter pytania¹ możliwe było policzenie średnich ocen dla poszczególnych aspektów.

Ogólne średnie oceny DS. Femina i Jowisz są na raczej średnim poziomie – odpowiednio 3,27 oraz 3,10.

Biorąc pod uwagę poszczególne aspekty składające się na ocenę akademików, obserwujemy zróżnicowanie w ocenach konkretnych aspektów.

Najwyżej oceniane były kwestie związane z bezpieczeństwem – na terenie akademika i w bezpośredniej okolicy. Na poziomie średnim oceniono wyposażenie pokoju, dostęp do Internetu oraz szybkość przeprowadzania niezbędnych napraw. Natomiast zdecydowanie najniżej, respondenci ocenili, przekazywanie ogłoszeń i komunikatów alarmowych w języku angielskim oraz dostępność sali telewizyjnej.

Rozkład poszczególnych odpowiedzi przedstawia poniższa tabela.

¹ Podział zgodnie ze skalą 1-5, gdzie jeden oznacza wartość najniższą, a pięć wartość najwyższą: 1 – bardzo źle, 2 – źle, 3- trudno powiedzieć, 4- dobrze, 5-bardzo dobrze



Tabela 5. Ocena akademików UMCS według poszczególnych aspektów

	DS. Femina	DS. Jowisz	Ogółem
Bezpieczeństwo na terenie akademika	5,00	4,33	4,45
Bezpieczeństwo w bezpośredniej okolicy akademika	4,00	4,33	4,27
Stan wyposażenia pokoju (np. meble, AGD)	5,00	3,67	3,91
Dostępność regulaminów w języku angielskim	4,00	3,11	3,27
Szybkość przeprowadzania niezbędnych napraw	3,50	3,33	3,36
Dostępność pokoju cichej nauki	3,50	3,56	3,55
Dostępność sali telewizyjnej	2,00	1,78	1,82
Dostęp do Internetu	2,50	2,89	2,82
Wysokość opłat	3,50	2,89	3,00
Przekazywanie komunikatów alarmowych w języku angielskim	1,00	2,11	1,91
Ogłoszenia w języku angielskim	2,00	2,11	2,09
Ogółem	3,27	3,10	3,13

Następnie, uczestnicy badania oceniali administrację i ochronę akademika w aspektach tj.: komunikatywna znajomość języka angielskiego, szacunek do Pana/Pani prywatności, stosunek do studentów (życzliwość, traktowanie z szacunkiem) oraz możliwość uzyskania potrzebnych informacji.²

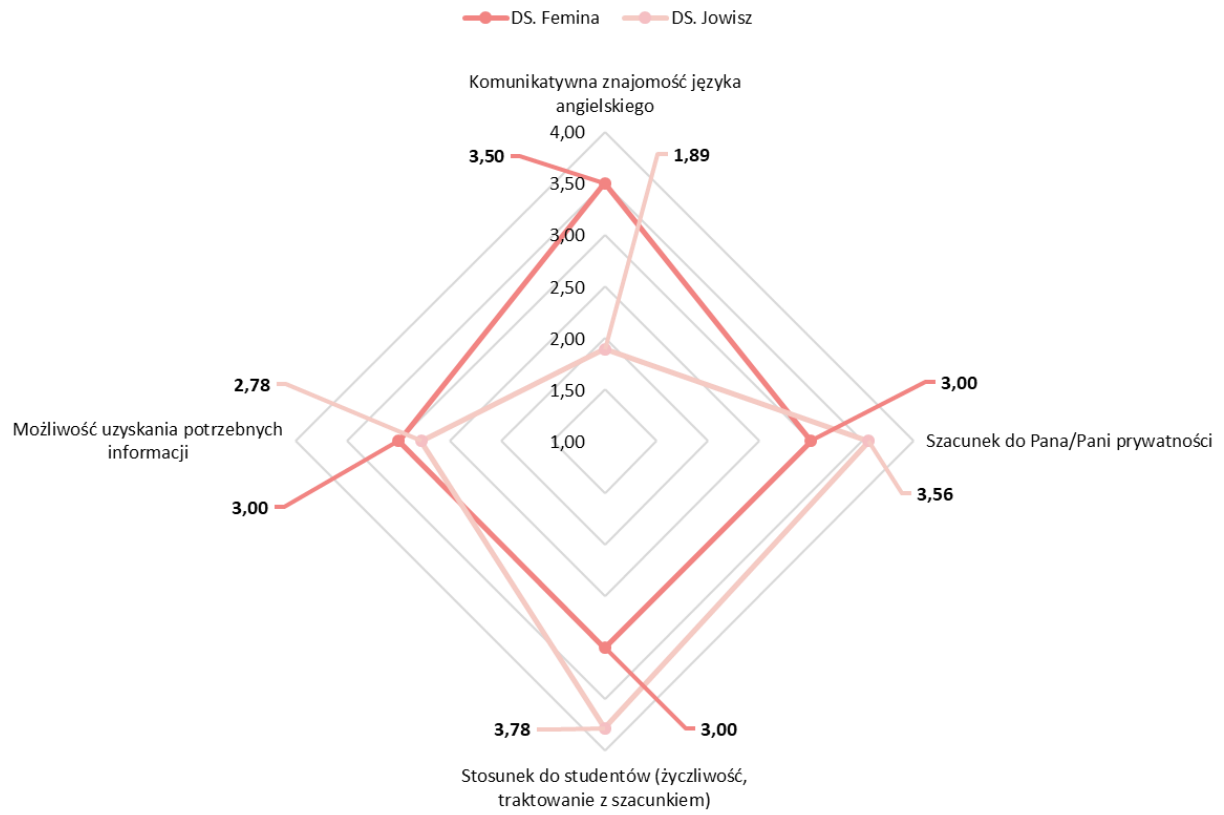
Tabela 6. Ocena administracji domu studenckiego w poszczególnych aspektach

	Szacunek do Pana/Pani prywatności	Stosunek do studentów (życzliwość, traktowanie z szacunkiem)	Możliwość uzyskania potrzebnych informacji
DS. Femina	3,00	3,00	3,00
DS. Jowisz	3,56	3,78	2,78
Ogółem	3,45	3,64	2,82

² Podział zgodnie ze skalą 1-5, gdzie jeden oznacza wartość najniższą, a pięć wartość najwyższą: 1bardzo źle, 2 – źle, 3- trudno powiedzieć, 4- dobrze, 5-bardzo dobrze



Diagram 10. Ocena administracji domu studenckiego w poszczególnych aspektach

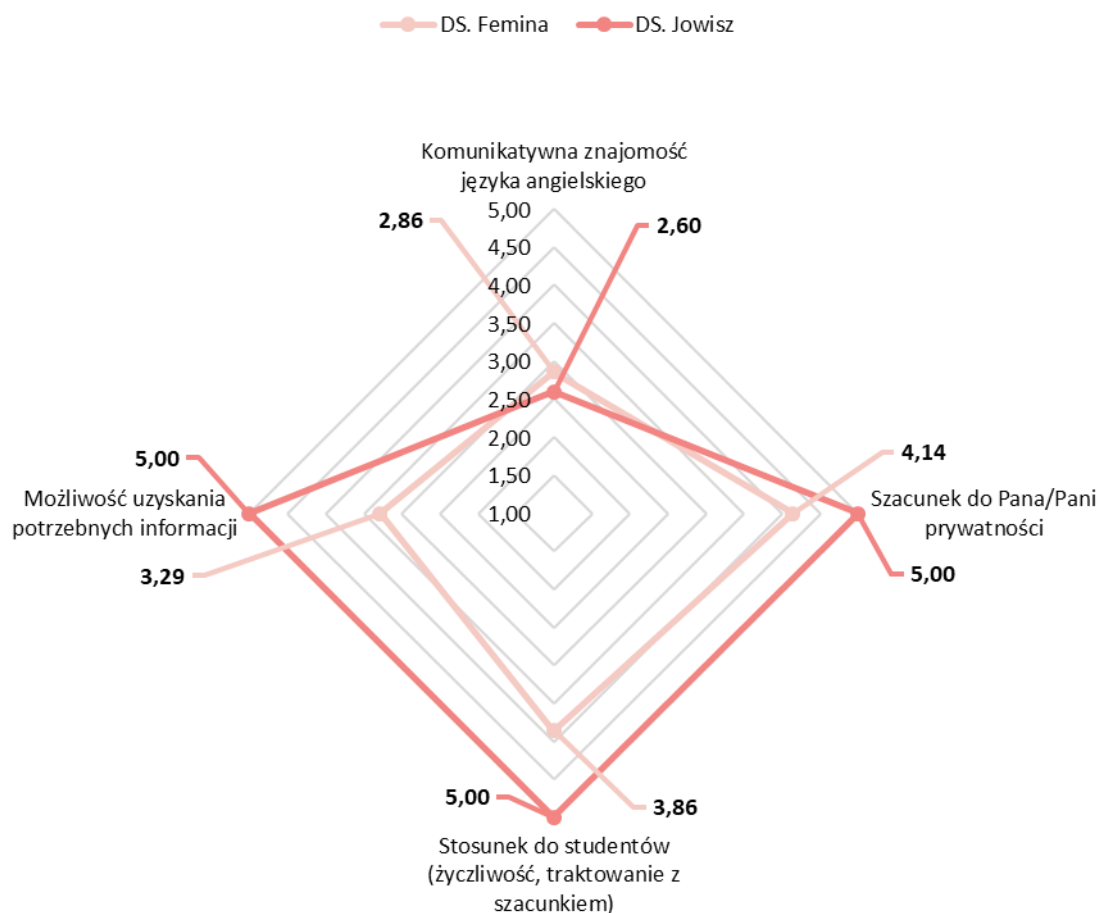


Natomiast w przypadku ochrony – w obu akademikach respondenci ocenili ten aspekt dot. Znajomości języka angielskiego na niskim poziomie – 2,86 oraz 2,60. Warto przy tym zauważyć, że ochrona DS. Jowisz uzyskała najwyższe średnie 5,0 – w trzech pozostałych aspektach – stosunku do prywatności studenta, stosunku do studentów (życzliwość, traktowanie z szacunkiem) oraz możliwości uzyskania potrzebnych informacji.

Tabela 7. Ocena ochrony domu studenckiego w poszczególnych aspektach

	Komunikatywna znajomość języka angielskiego	Szacunek do Pana/Pani prywatności	Stosunek do studentów (życzliwość, traktowanie z szacunkiem)	Możliwość uzyskania potrzebnych informacji
DS. Femina	2,86	4,14	3,86	3,29
DS. Jowisz	2,60	5,00	5,00	5,00
Ogółem	2,75	4,50	4,33	4,00

Diagram 11. Ocena ochrony domu studenckiego w poszczególnych aspektach



Biuro programu Erasmus+

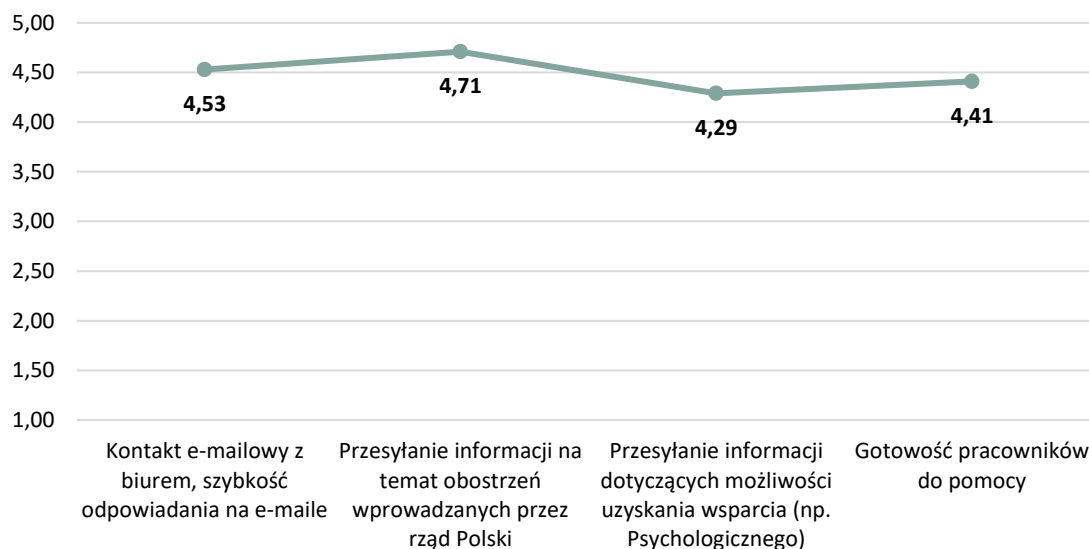
W kolejnej części ankiety zapytano o korzystanie ze wsparcia Biuro ds. Obsługi Studiów i Studentów Zagranicznych, Centrum Kształcenia i Obsługi Studiów. Poniższa tabela oraz diagram przedstawiają rozkład średnich ocen poszczególnych aspektów, które oceniali studenci odpowiadając na pytanie dotyczące korzystania z pomocy Biura.

Tabela 8. Ocena funkcjonowania Biura Programu Erasmus+ podczas trwania pandemii wirusa Covid-19

Kontakt e-mailowy z biurem, szybkość odpowiadania na e-maile	4,35
Przesyłanie informacji na temat obostrzeń wprowadzanych przez rząd Polski	4,18
Przesyłanie informacji dotyczących możliwości uzyskania wsparcia (np. Psychologicznego)	4,12
Gotowość pracowników do pomocy	4,35

Wszystkie oceniane aspekty uzyskały wysokie średnie – pomiędzy 4,35 – gotowość pracowników do pomocy oraz kontakt e-mailowy, a 4,12 – przesyłanie informacji dotyczących możliwości uzyskania wsparcia. Równie wysoko, respondenci ocenili przesyłanie informacji na temat aktualnych obostrzeń wprowadzanych w Polsce z uwagi na sytuację epidemiczną – 4,18.

Diagram 12. Ocena funkcjonowania Biura Programu Erasmus + podczas trwania pandemii wirusa Covid-19

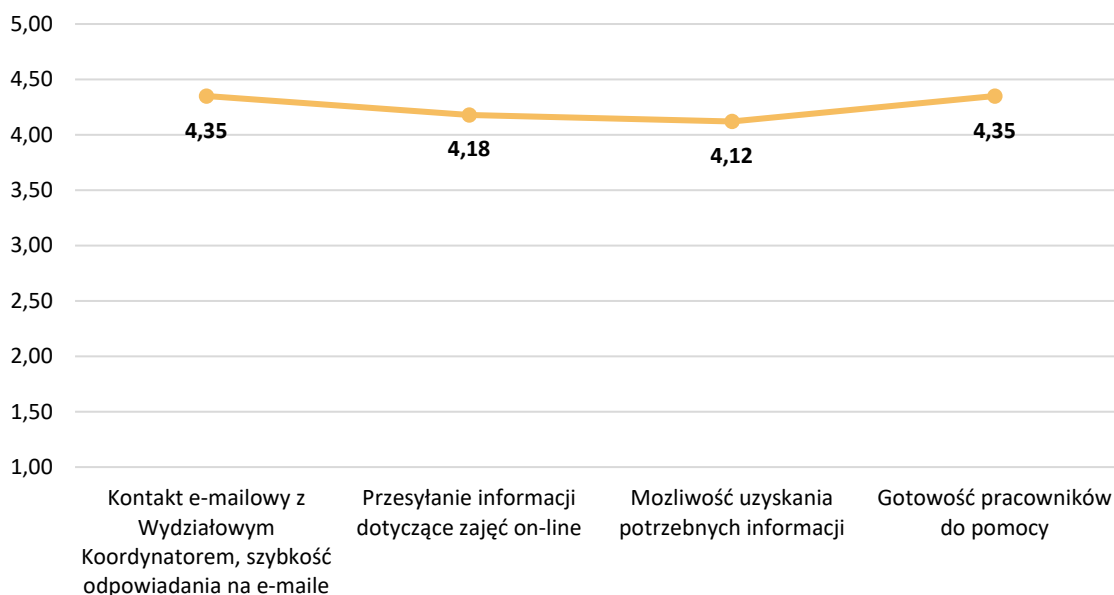


Koordynator Wydziałowy programu ERASMUS+

Następnie, ocenie podlegała praca Wydziałowego Koordynatora programu Erasmus+. Ocena została dokonana na podstawie kategorii tj.: kontakt e-mailowy z biurem, szybkość odpowiadania na wiadomości, przysyłanie informacji dotyczących zajęć on-line, możliwość uzyskania potrzebnych informacji oraz gotowość do pomocy.

W opinii studentów uczestniczących w badaniu, w ujęciu ogólnym praca Wydziałowych Koordynatorów Programu Erasmus+ wykonywana jest z najwyższą starannością, koordynatorzy są gotowi do pomocy studentom, szybko odpowiadają na przesyłane wiadomości oraz przekazują ważne informacje.

Diagram 13. Ocena funkcjonowania Koordynatora Wydziałowego Programu Erasmus+ podczas trwania pandemii



Szczegółowe średnie ocen uzyskane przez Koordynatorów z poszczególnych Wydziałów przedstawione są w tabeli.

Tabela 9. Ocena funkcjonowania Koordynatora Wydziałowego Programu Erasmus+ podczas trwania pandemii

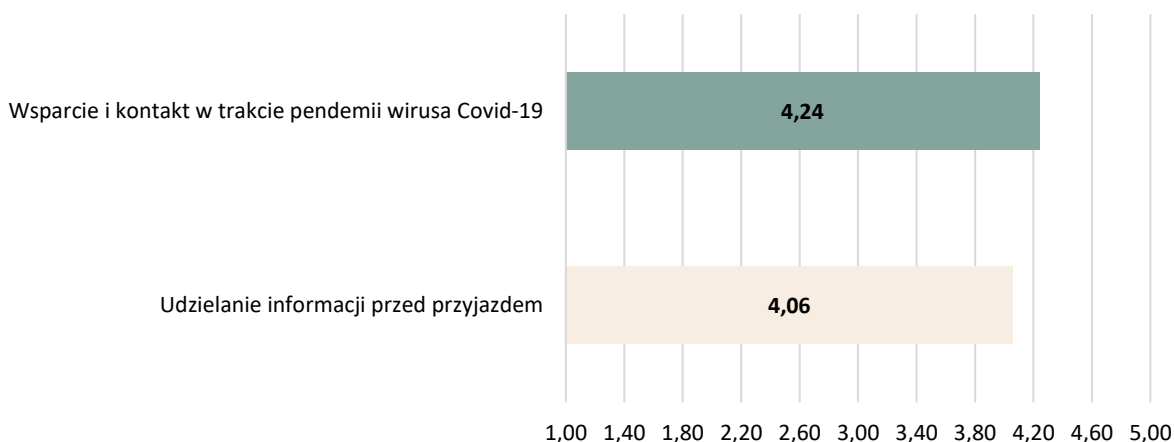
	Kontakt e-mailowy z Wydziałowym Koordynatorem, szybkość odpowiadania na e-maile	Przesyłanie informacji dotyczące zajęć on-line	Możliwość uzyskania potrzebnych informacji	Gotowość pracowników do pomocy
Wydział Biologii i Biotechnologii	4,33	4,00	4,33	4,33
Wydział Chemii	5,00	5,00	5,00	5,00
Wydział Ekonomiczny	4,75	5,00	4,50	5,00
Wydział Nauk o Ziemi i Gospodarki Przestrzennej	5,00	5,00	5,00	5,00
Wydział Pedagogiki i Psychologii	3,50	2,75	3,00	3,25
Wydział Politologii i Dziennikarstwa	4,33	4,33	4,00	4,33
Ogółem	4,35	4,18	4,12	4,35

Biuro ESN

Erasmus Student Network to ogólnoeuropejska sieć organizacji studenckich zajmująca się wspieraniem i rozwojem programów międzynarodowych wymian studenckich, w tym zwłaszcza programu Erasmus wśród studentów na własnej uczelni lub mieście oraz opieką nad studentami zagranicznymi przyjeżdżającymi w ramach tej wymiany. Na sieć ESN składa się około 15.000 członków z ponad 500 sekcji zakładanych przy uczelniach wyższych w 40 krajach, w tym ponad trzydzieści sekcji w Polsce. ESN wspiera integrację społeczną studentów międzynarodowych w danych krajach. Lokalne sekcje (oddziały organizacji) oferują wsparcie, wydarzenia oraz informacje zarówno dla studentów z wymiany, jak i stałych studentów zagranicznych. ESN dostarcza także informacji dotyczących programów wymiany studenckiej i szeroko rozumianej mobilności pozostałym studentom, planującym wymianę zagraniczną.

W roku akademickim 2020/2021 ankietowani ocenili organizację pod kątem udzielania informacji – przed przyjazdem do Lublina oraz w trakcie trwania pandemii wirusa Sars-Cov-2. Dzięki zastosowaniu skali od 1 do 5, gdzie 1 oznacza ocenę najniższą, a 5 ocenę najwyższą możliwe było obliczenie średnich z odpowiedzi dla pytania. Oba oceniane aspekty uzyskały średnią na podobnym poziomie – odpowiednio 4,24 – wsparcie i kontakt w trakcie pandemii oraz 4,06 – udzielanie informacji przed przyjazdem.

Diagram 14. Ocena wsparcia oraz udzielania informacji przez Biuro ESN podczas pandemii wirusa Sars-Cov-2



Ocena kształcenia zdalnego

Kolejna część kwestionariusza, uległa znaczącej zmianie w porównaniu do lat poprzednich. Celem wprowadzonej zmiany było uzyskanie opinii osób uczestniczących w procesie kształcenia z wykorzystaniem technik i metod kształcenia na odległość w Uniwersytecie Marii Curie-Skłodowskiej w Lublinie na temat organizacji procesu dydaktycznego i realizacji zajęć w roku akademickim 2021/2020. Zgodnie z Zarządzeniem nr 73/2020 Rektora Uniwersytetu Marii Curie-Skłodowskiej w Lublinie z dnia 20 sierpnia 2020 r. w sprawie organizacji zajęć dydaktycznych na Uniwersytecie Marii Curie-Skłodowskiej w semestrze zimowym roku akademickiego 2020/2021 z p.zm. oraz Zarządzenie nr 2/2021 Rektora Uniwersytetu Marii Curie-Skłodowskiej w Lublinie z dnia 25 stycznia 2021 r. w sprawie realizacji zajęć dydaktycznych na Uniwersytecie Marii Curie-Skłodowskiej w semestrze letnim roku akademickiego 2020/2021, zajęcia odbywały się z wykorzystaniem metod i technik kształcenia na odległość. Ważne stało się poznanie jaka jest ocena pracy zdalnej przez odbiorców oferty, uczestniczących w programie Erasmus+, na ile kształcenie w tej formie jest skuteczne i jakie rezultaty przynosi, co funkcjonuje dobrze a co należałoby zmienić lub dopracować.

W tej części kwestionariusza zapytano o odczucia związane ze wsparciem ze strony Uniwersytetu zgodnie z panującą sytuacją.

Poniżej zamieszczono wyniki w ujęciu ogólnym w formie diagramu oraz w ujęciu szczegółowym, w podziale na Wydziały w formie tabeli.



Diagram 15. Czy w Twoim odczuciu Uniwersytet zapewniał adekwatne wsparcie do panującej sytuacji?

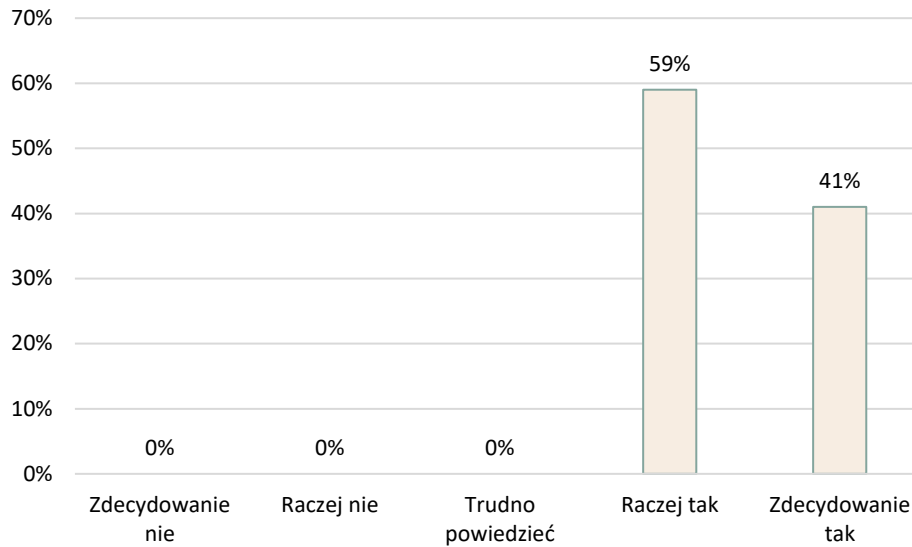


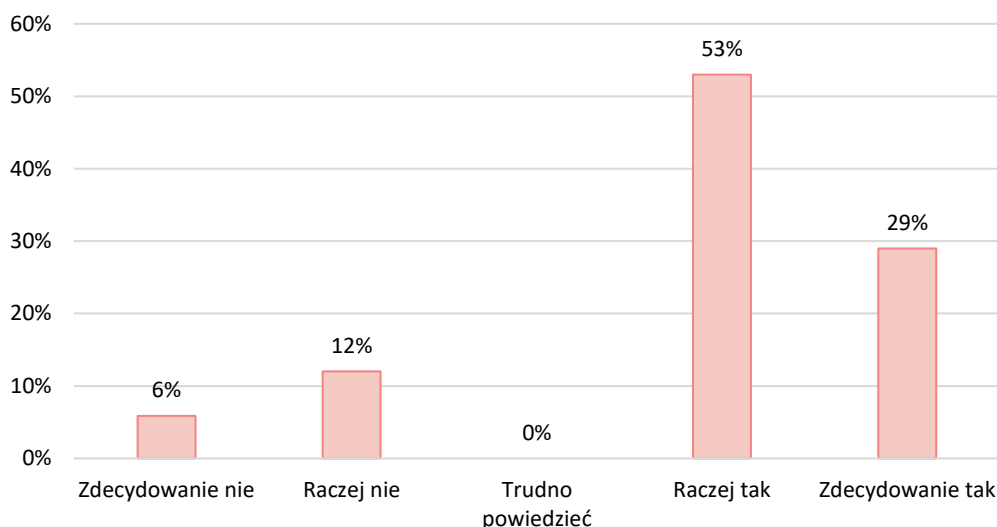
Tabela 10. Czy w Twoim odczuciu Uniwersytet zapewniał adekwatne wsparcie do panującej sytuacji?

		Wydział Biologii i Biotechnologii	Wydział Chemii	Wydział Ekonomiczny	Wydział Nauk o Ziemi i Gospodarki Przestrzennej	Wydział Pedagogiki i Psychologii	Wydział Politologii i Dziennikarstwa	Ogółem
Zdecydowanie nie	Liczebność	0	0	0	0	0	0	0
	%	0%	0%	0%	0%	0%	0%	0%
Raczej nie	Liczebność	0	0	0	0	0	0	0
	%	0%	0%	0%	0%	0%	0%	0%
Trudno powiedzieć	Liczebność	0	0	0	0	0	0	0
	%	0%	0%	0%	0%	0%	0%	0%
Raczej tak	Liczebność	1	0	2	2	3	2	10
	%	6%	0%	12%	12%	18%	12%	59%
Zdecydowanie tak	Liczebność	2	1	2	0	1	1	7
	%	12%	6%	12%	0%	6%	6%	41%
Ogółem	Liczebność	3	1	4	2	4	3	17
	%	18%	6%	24%	12%	24%	18%	100%

Organizacja procesu kształcenia

Kolejna grupa pytań zadanych respondentom dotyczyła organizacji procesu kształcenia z wykorzystaniem metod i technik na odległość. Pierwsze pytanie o tej tematyce zwracało prośbę o **ogólną ocenę poziomu organizacji zajęć w formie zdalnej**, z uwzględnieniem nagłości potrzeby dostosowania się do nowej formy kształcenia.

Diagram 16. Ocena realizacji zajęć w formie zdalnej



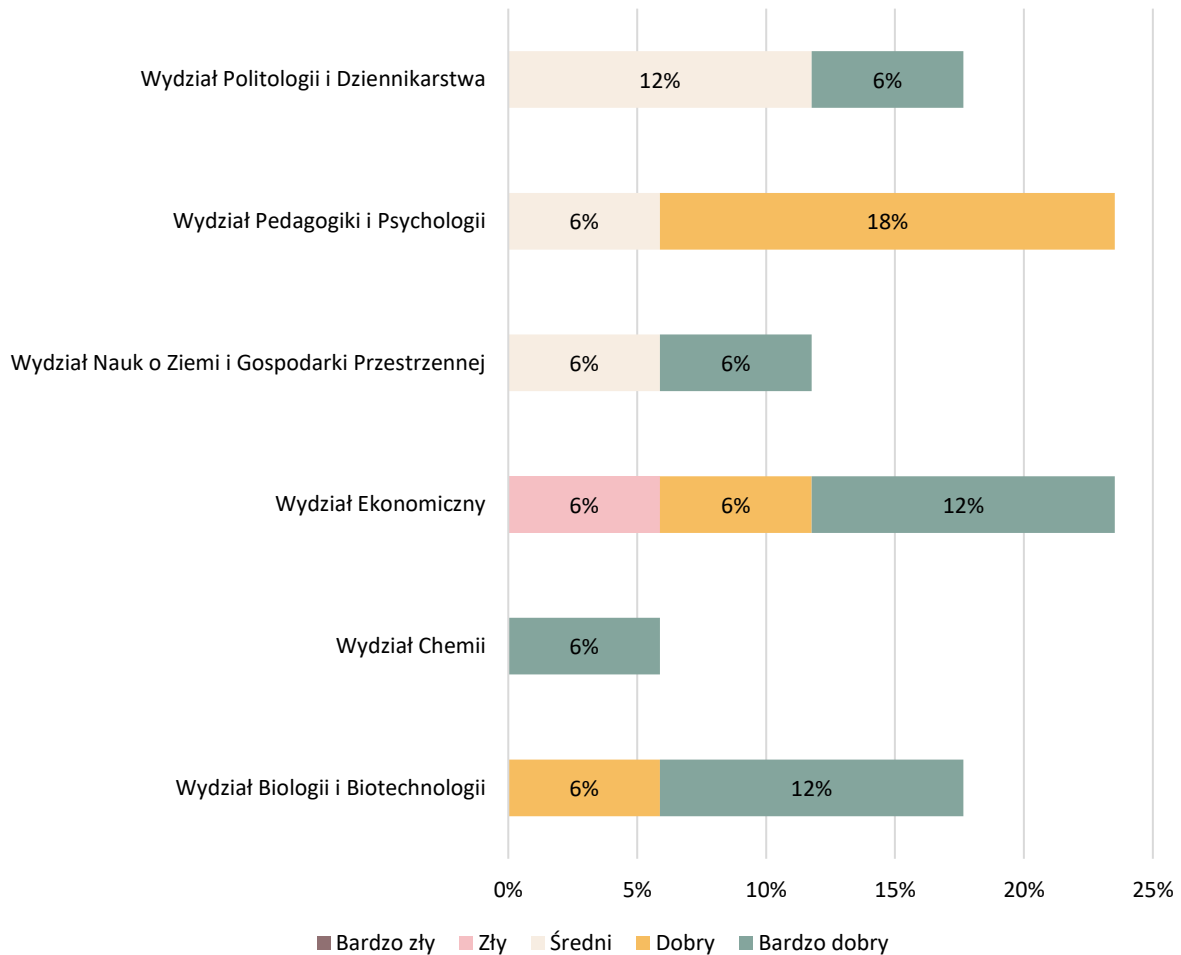
Zdecydowana większość uczestników badania uważa że zajęcia w formie zdalnej były dobrze zorganizowane – 29 respondentów wybrało odpowiedź „zdecydowanie tak” lub „raczej tak”. Tylko jedna osoba ocenia negatywnie organizację zajęć.

Tabela 11. Rozkład odpowiedzi na pytanie dot. oceny realizacji zajęć w formie zdalnej na poszczególnych kierunkach

		Wydział Biologii i Biotechnologii	Wydział Chemii	Wydział Ekonomiczny	Wydział Nauk o Ziemi i Gospodarki Przestrzennej	Wydział Pedagogiki i Psychologii	Wydział Politologii i Dziennikarstwa	Ogółem
Zdecydowanie nie	Liczebność	0	0	1	0	0	0	1
	%	0%	0%	6%	0%	0%	0%	6%
Raczej nie	Liczebność	0	0	0	0	2	0	2
	%	0%	0%	0%	0%	12%	0%	12%
Trudno powiedzieć	Liczebność	0	0	0	0	0	0	0
	%	0%	0%	0%	0%	0%	0%	0%
Raczej tak	Liczebność	2	0	2	2	1	2	9
	%	12%	0%	12%	12%	6%	12%	53%
Zdecydowanie tak	Liczebność	1	1	1	0	1	1	5
	%	6%	6%	6%	0%	6%	6%	29%
Ogółem	Liczebność	3	1	4	2	4	3	17
	%	18%	6%	24%	12%	24%	18%	100%

Następnie, respondenci Ankiety dla uczestników programu Erasmus+, wskazywali, **jaki był w ich opinii kontakt z nauczycielami akademickimi** w bieżącym semestrze.

Diagram 17. Ocena jakości komunikacji z nauczycielami akademickimi podczas pracy zdalnej



Najwyższy odsetek wskazań „bardzo dobrze” uzyskał Wydział Biologii i Biotechnologii oraz Wydział Ekonomiczny – 12%. Pozostałe Wydziały zostały ocenione przez respondentów na podobnym poziomie – jedynie osoba z Wydziału Ekonomii wskazała odpowiedź „źle” (6%).

W ujęciu ogólnym, kontakt studentów z prowadzącymi zajęcia w formie zdalnej został oceniony dobrze i bardzo dobrze – 12 osób wybrało jedną z tych odpowiedzi. Tylko jedna osoba negatywnie ocenia jakość komunikacji z nauczycielami akademickimi podczas nauki online.

Tabela 12. Rozkład odpowiedzi na pytanie dot. jakości komunikacji z nauczycielami akademickimi podczas pracy zdalnej

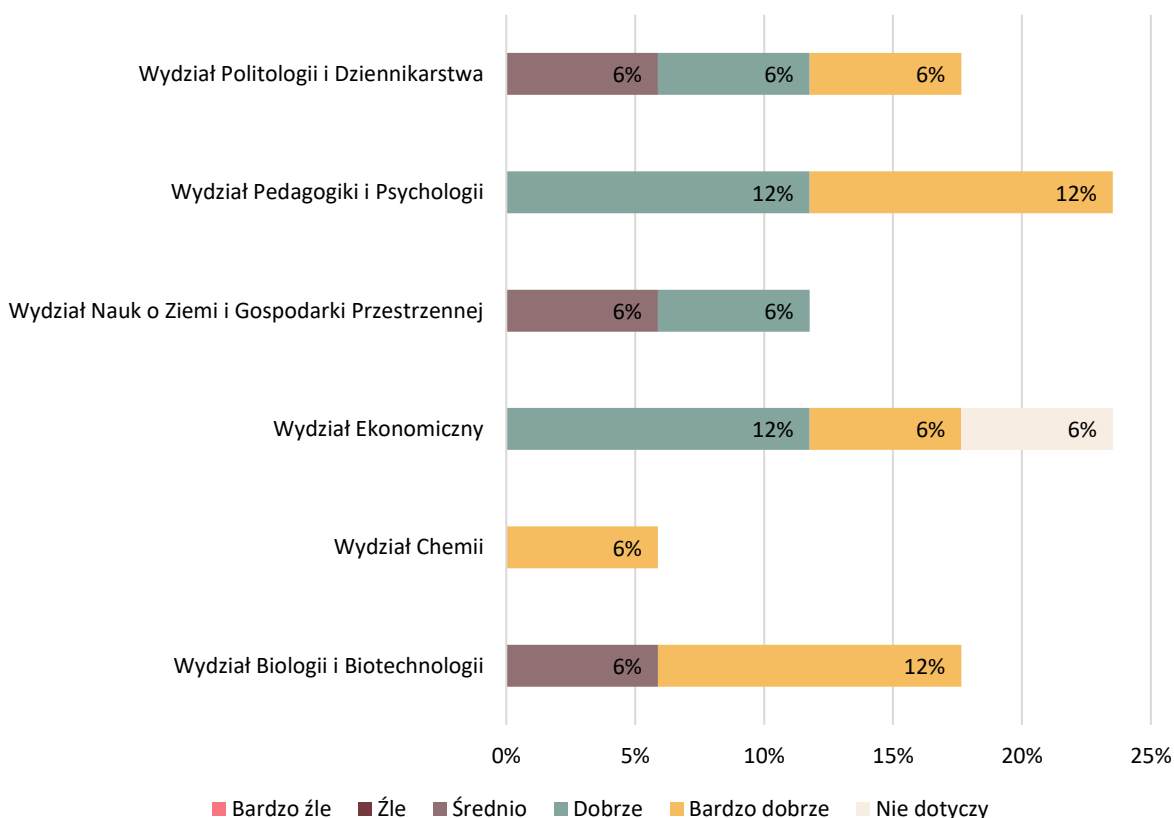
		Wydział Biologii i Biotechnologii	Wydział Chemii	Wydział Ekonomiczny	Wydział Nauk o Ziemi i Gospodarki Przestrzennej	Wydział Pedagogiki i Psychologii	Wydział Politologii i Dziennikarstwa	Ogółem
Bardzo zły	Liczebność	0	0	0	0	0	0	0
	%	0%	0%	0%	0%	0%	0%	0%
Zły	Liczebność	0	0	1	0	0	0	1
	%	0%	0%	6%	0%	0%	0%	6%
Średni	Liczebność	0	0	0	1	1	2	4
	%	0%	0%	0%	6%	6%	12%	24%
Dobry	Liczebność	1	0	1	0	3	0	5
	%	6%	0%	6%	0%	18%	0%	29%
Bardzo dobry	Liczebność	2	1	2	1	0	1	7
	%	12%	6%	12%	6%	0%	6%	41%
Ogółem	Liczebność	3	1	4	2	4	3	17
	%	18%	6%	24%	12%	24%	18%	100%

Materiały dydaktyczne

Kolejnym aspektem realizacji procesu kształcenia przy wykorzystaniu metod i technik kształcenia na odległość, który podlegał ocenie uczestników Programu Erasmus+ są materiały dydaktyczne.

Respondenci zostali poproszeni o ocenę czytelności i poprawności przekazywanych materiałów dydaktycznych, wyrażonej w pięciostopniowej skali odpowiedzi. Zdecydowana większość uczestników procesu wskazuje ocenę bardzo dobrą – 14 odpowiedzi lub dobrą – 15 odpowiedzi, co świadczy o dobrej jakości technicznej przesyłanych studentom materiałów – tj. skanów, załączników, odnośników. Należy jednak zwrócić uwagę, że 1 osoba ocenia czytelność materiałów w sposób negatywny.

Diagram 18. Ocena czytelności oraz poprawności przekazywanych materiałów dydaktycznych



W podziale na poszczególne Wydziały, odpowiedzi rozkładają się dosyć równomiernie – najwyższy odsetek wskazań odpowiedzi „bardzo dobrze” uzyskały Wydziały Politologii i Dziennikarstwa oraz Ekonomiczny. Jedyna negatywna odpowiedź została udzielona przez studenta Wydziału Chemii.

Tabela 13. Rozkład odpowiedzi na pytanie dot. oceny czytelności oraz poprawności przekazywanych materiałów dydaktycznych

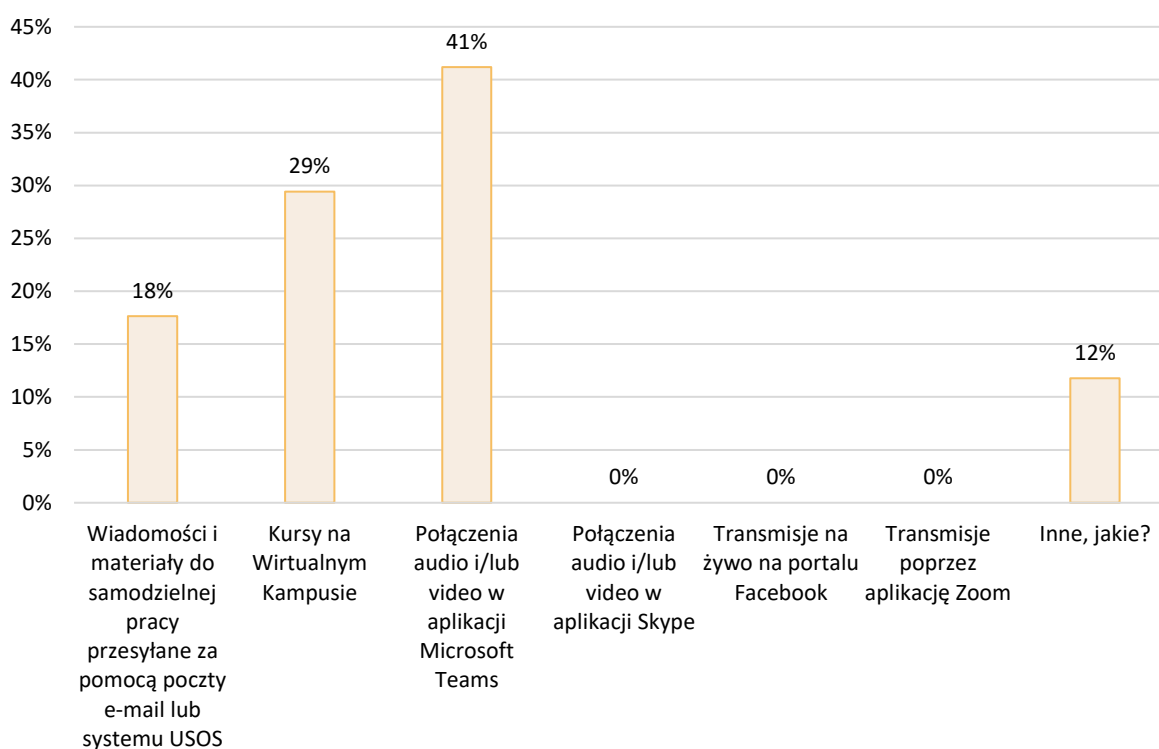
		Wydział Biologii i Biotechnologii	Wydział Chemii	Wydział Ekonomiczny	Wydział Nauk o Ziemi i Gospodarki Przestrzennej	Wydział Pedagogiki i Psychologii	Wydział Politologii i Dziennikarstwa	Ogółem
Bardzo źle	Liczebność	0	0	0	0	0	0	0
	%	0%	0%	0%	0%	0%	0%	0%
Źle	Liczebność	0	0	0	0	0	0	0
	%	0%	0%	0%	0%	0%	0%	0%
Średnio	Liczebność	1	0	0	1	0	1	3
	%	6%	0%	0%	6%	0%	6%	18%
Dobrze	Liczebność	0	0	2	1	2	1	6
	%	0%	0%	12%	6%	12%	6%	35%
Bardzo dobrze	Liczebność	2	1	1	0	2	1	7
	%	12%	6%	6%	0%	12%	6%	41%
Nie dotyczy	Liczebność	0	0	1	0	0	0	1
	%	0%	0%	6%	0%	0%	0%	6%
Ogółem	Liczebność	3	1	4	2	4	3	17
	%	18%	6%	24%	12%	24%	18%	100%

Efektywność kształcenia w formie zdalnej

Kolejnym obszarem tematycznym, poruszonym w ramach Ankiety dla uczestników programu Erasmus+ była efektywność uczenia się podczas nauki zdalnej.

Uczestnicy procesu badawczego zostali poproszeni o wskazanie, który z kanałów komunikacji z nauczycielami towarzyszący pracy zdalnej uważają za najbardziej efektywny. Spośród ośmiu dostępnych odpowiedzi każdy wypełniający mógł wskazać maksymalnie trzy.

Diagram 19. Wybór najbardziej efektywnego kanału do komunikacji z nauczycielami towarzyszący przy pracy zdalnej



Wśród wszystkich odpowiedzi, udzielonych na to pytanie, najczęstszą była „połączenia audio i/lub video w aplikacji MS Teams” (7 odpowiedzi). Jako kolejne, najbardziej efektywne kanały komunikacji z nauczycielami akademickimi, uczestnicy programu Erasmus+ wskazali „Wirtualny Kampus” (5 odpowiedzi).

Tabela 14. Rozkład odpowiedzi na pytanie dot. wyboru najbardziej efektywnego kanału do komunikacji z nauczycielami towarzyszący przy pracy zdalnej

	Wiadomości i materiały do samodzielnej pracy przesyłane za pomocą poczty e-mail lub systemu USOS		Kursy na Wirtualnym Kampusie		Połączenia audio i/lub video w aplikacji Microsoft Teams		Połączenia audio i/lub video w aplikacji Skype		Transmisje na żywo na portalu Facebook		Transmisje poprzez aplikację Zoom		Inne, jakie?	
	Liczebność	%	Liczebność	%	Liczebność	%	Liczebność	%	Liczebność	%	Liczebność	%	Liczebność	%
Wydział Biologii i Biotechnologii	2	12%	0	0%	1	6%	0	0%	0	0%	0	0%	0	0%
Wydział Chemii	0	0%	1	6%	0	0%	0	0%	0	0%	0	0%	0	0%
Wydział Ekonomiczny	0	0%	0	0%	4	24%	0	0%	0	0%	0	0%	0	0%
Wydział Nauk o Ziemi i Gospodarki Przestrzennej	0	0%	1	6%	0	0%	0	0%	0	0%	0	0%	1	6%
Wydział Pedagogiki i Psychologii	1	6%	2	12%	1	6%	0	0%	0	0%	0	0%	1	6%
Wydział Politologii i Dziennikarstwa	0	0%	1	6%	2	12%	0	0%	0	0%	0	0%	0	0%
Ogółem	3	18%	5	29%	7	41%	0	0%	0	0%	0	0%	2	12%

Podsumowanie

Badanie ankietowe uczestników programu Erasmus+ jest badaniem cyklicznym, prowadzonym po zakończeniu każdego z cyklu kształcenia. Skierowane jest do studentów zagranicznych, studiujących w Uniwersytecie Marii Curie-Skłodowskiej w Lublinie w ramach programu mobilności międzynarodowej Erasmus+ przez jeden lub dwa semestry.

W semestrze letnim, w roku akademickim 2020/2021 proces badawczy został przeprowadzony w terminie 25 czerwca – 25 lipca 2021 r.

Celem badania realizowanego w tym terminie stało się również uzyskanie opinii osób uczestniczących w procesie kształcenia z wykorzystaniem technik i metod kształcenia na odległość w Uniwersytecie Marii Curie-Skłodowskiej w Lublinie na temat organizacji procesu dydaktycznego i realizacji zajęć w okresie od 24 marca 2020 r.

Uprawnionych do wypełnienia ankiety było w roku akademickim 2020/21 72 osób, z czego kwestionariusz ankiety uzupełniło 17 osób. **Ogółem frekwencja wyniosła więc 24%.**

Spośród wszystkich wypełnionych ankiet wysoki odsetek frekwencji odnotowano na Wydziale Biologii i Biotechnologii – 50% oraz Wydziale Nauk o Ziemi i Gospodarki Przestrzennej – 40%.

Liczebność osób z poszczególnych krajów, przełożyła się na liczebność reprezentantów tych krajów w grupie respondentów ankiety. **Najliczniej ankietę wypełnili studenci z Hiszpanii (8 osób) oraz Turcji (4 osoby).**

Wśród uczestników badania, w semestrze letnim dominowali studenci studiów I stopnia, którzy stanowili 94% respondentów. Natomiast na studiach II stopnia było w semestrze letnim 6%. Wśród respondentów nie odnotowano studentów studiów jednolitych magisterskich.

Głównym źródłem informacji o ofercie UMCS są: koledzy/ koleżanki z mojego Uniwersytetu (47%) oraz macierzysta uczelnia (41%). Odpowiedź „Strona internetowa UMCS” wybrało zaledwie 6% respondentów.

Na pytanie odnoszące się do **powodu podjęcia decyzji o rozpoczęciu nauki w UMCS, respondenci ankiety, najczęściej odpowiadali, że były to: pozytywne opinie kolegów/koleżanek z mojego Uniwersytetu 59% oraz zainteresowanie ofertą uczelni 18%.** Na kolejnych pozycjach, znalazły się: niskie koszty utrzymania 12% i zainteresowanie miastem 6%.

Ponad 71% (12 osób) respondentów potwierdziło, że nie wzięło udziału w Orientation Day dla uczestników programu Erasmus+ w roku akademickim 2020/21. Pozostałe 29% (5 osób) wzięło udziału w tym wydarzeniu.

Studenci, którzy wzięli udział w badaniu ocenili przydatność informacji udzielonych podczas Orientation Day. Najwyższą średnią z odpowiedzi uzyskała odpowiedź przydatność informacji na temat codziennego życia – 4,60. Najniżej, respondenci ocenili przydatność informacji nt. zakwaterowania – 4,00.

W semestrze letnim 65% respondentów było mieszkańcami Domów Studenckich UMCS, z czego w DS Femina zamieszkiwało 12% respondentów, a w Ds. Jowisz 53%. Kolejne 36% respondentów mieszkało w prywatnym akademiku. Pozostałe osoby, które wypełniły ankietę nie korzystały z możliwości mieszkania w akademiku.

Ogólne średnie oceny DS. Femina i Jowisz są na raczej średnim poziomie – odpowiednio 3,27 oraz 3,10.

Najwyżej oceniane były kwestie związane z bezpieczeństwem – na terenie akademika i w bezpośredniej okolicy. Na poziomie średnim oceniono wyposażenie pokoju, dostęp do Internetu oraz szybkość przeprowadzania niezbędnych napraw. Natomiast zdecydowanie najniżej, respondenci ocenili, przekazywanie ogłoszeń i komunikatów alarmowych w języku angielskim oraz dostęp do sali telewizyjnej.

Biuro ds. Obsługi Studiów i Studentów Zagranicznych, Centrum Kształcenia i Obsługi Studiów - zostało ocenione wysoko przez respondentów. Wszystkie oceniane aspekty uzyskały wysokie średnie – pomiędzy 4,29 – Przesyłanie informacji dotyczących możliwości uzyskania wsparcia (np. Psychologicznego), a 4,53 – kontakt e-mailowy z biurem, szybkość odpowiadania na wiadomości.

W opinii studentów uczestniczących w badaniu, w ujęciu ogólnym praca Wydziałowych Koordynatorów Programu Erasmus+ wykonywana jest z najwyższą starannością, koordynatorzy są gotowi do pomocy studentom, szybko odpowiadają na przesyłane wiadomości oraz przekazują ważne informacje.

W roku akademickim 2020/21 ankietowani ocenili organizację ESN pod kątem udzielania informacji – przed przyjazdem do Lublina oraz w trakcie trwania pandemii wirusa Sars-Cov-2. Dzięki zastosowaniu skali od 1 do 5, gdzie 1 oznacza ocenę najniższą, a 5 ocenę najwyższą możliwe było obliczenie średnich z odpowiedzi dla pytania. Oba oceniane aspekty uzyskały średnią na podobnym poziomie – odpowiednio 4,24 – wsparcie i kontakt w trakcie pandemii oraz 4,06 – udzielanie informacji przed przyjazdem.

Kolejna część kwestionariusza, wzorem ubiegłego roku dotyczyła kształcenia zdalnego.

Spośród różnych form i kanałów realizacji zajęć dydaktycznych w trybie zdalnym, jako najczęściej stosowany wskazano połączenia na MS Teams (7 odpowiedzi) oraz kursy na Wirtualnym Kampusie (5 odpowiedzi).

Zdecydowana większość uczestników badania uważa, że zajęcia w formie zdalnej były dobrze zorganizowane – 14 respondentów wybrało odpowiedź „zdecydowanie tak” lub „raczej tak”. Tylko jedna osoba ocenia negatywnie organizację zajęć.

W ujęciu ogólnym, kontakt studentów z prowadzącymi zajęcia w formie zdalnej został oceniony dobrze i bardzo dobrze – 12 osób wybrało jedną z tych odpowiedzi. Tylko jedna osoba negatywnie ocenia jakość komunikacji z nauczycielami akademickimi podczas nauki online.

Respondenci zostali poproszeni o ocenę czytelności i poprawności przekazywanych materiałów dydaktycznych, wyrażonej w pięciostopniowej skali odpowiedzi. Zdecydowana większość uczestników procesu wskazuje ocenę bardzo dobrą – 7 odpowiedzi lub dobrą – 6 odpowiedzi, co świadczy o dobrej jakości technicznej przesyłanych studentom materiałów – tj. skanów, załączników, odnośników.

Ogólna ocena uczenia się w Uniwersytecie Marii Curie-Skłodowskiej w Lublinie, w roku akademickim 2020/21, dokonana przez uczestników programu Erasmus+ jest pozytywna.

Respondenci dobrze ocenili zarówno organizację procesu kształcenia, warunki mieszkaniowe w Domach Studenckich, pracowników administracji, z którymi mieli do czynienia, a także realizację zajęć i kontakt z nauczycielami akademickimi, w wyjątkowych warunkach kształcenia podczas epidemii Covid-19.

Warto więc zwrócić uwagę, na uzyskane wyniki, podczas planowania oferty dla uczestników programów mobilnościowych w przyszłości. Skoro zdaniem respondentów, kształcenie w formie zdalnej jest skuteczne być może część oferty mogłaby zakładać kształcenia z wykorzystaniem metod i technik kształcenia na odległość.