

Zaproszenie do składania ofert

1. **Zamawiający:** Uniwersytet Marii Curie-Skłodowskiej w Lublinie, Pl. Marii Curie-Skłodowskiej 5; 20-031 Lublin
2. **Tryb udzielenia zamówienia:** postępowanie jest prowadzone poniżej progu stosowania ustawy Prawo Zamówień Publicznych (Dz. U. z 2019 r., poz. 2019 ze zm.) zwanej dalej ustawą oraz zgodnie z Regulaminem udzielania zamówień publicznych w Uniwersytecie Marii Curie-Skłodowskiej.
3. **Przedmiot zamówienia: „Dostosowanie pomieszczeń dla przestrzeni "Welcome Center" w Bibliotece Głównej UMCS przy ul. Radziszewskiego 11 w Lublinie.**
 - 3.1. Szczegółowy opis przedmiotu zamówienia zawarty jest w załączniku nr 1 do niniejszego zaproszenia.
 - 3.2. Gwarancja na wykonaną przez Wykonawcę prace – będzie obowiązywać do upływu terminu rękopisami za wady robót wykonanych, stanowiących przedmiot zamówienia.
4. **Osoby upoważnione do kontaktu:** mgr inż. Iwona Bober tel. 81 537-53-10, mgr inż. Adam Kargul tel. 81 537-53-10, mgr. inż. Milena Gałat tel. 81 537-52-04 Dział Inwestycji i Remontów UMCS.
5. **Termin wykonania zamówienia:** Wykonawca wykona przedmiot zamówienia w terminie **do 20.08.2021r.**
6. **Termin związania ofertą:** Okres związania ofertą wynosi **14 dni** licząc od upływu terminu składania ofert.
7. **Opis sposobu przygotowania oferty:**
 - 1) Ofertę należy sporządzić zgodnie ze wzorcowym formularzem oferty stanowiącym **załącznik nr 2** do niniejszego ogłoszenia.
 - 2) Oferta musi być złożona w formie pisemnej oraz winna być podpisana przez osobę (osoby) uprawnione do występowania w imieniu wykonawcy (do oferty winny być dołączone pełnomocnictwa, zgodnie z wymaganiami Kodeksu cywilnego). Wszystkie załączniki do oferty, stanowiące oświadczenia powinny być również podpisane przez upoważnionego przedstawiciela. Zakres reprezentacji przedsiębiorcy musi wynikać z dokumentów przedstawionych przez Wykonawcę.
 - 3) Do oferty należy **dołączyć: aktualny odpis** z właściwego rejestru lub z Centralnej Ewidencji i Informacji o Działalności Gospodarczej Rzeczypospolitej Polskiej.
 - 4) W przypadku, gdy załącznikiem do oferty jest kopia dokumentu, musi być ona potwierdzona za zgodność z oryginałem przez Wykonawcę poprzez dodanie adnotacji: „za zgodność z oryginałem” i umieszczenie podpisu upoważnionego przedstawiciela.
 - 5) Wszystkie strony oferty, a także miejsca, w których Wykonawca naniósł zmiany, winny być parafowane przez osobę podpisującą ofertę.
 - 6) Wykonawca winien zamieścić ofertę w kopercie lub innym opakowaniu, szczelnie zamkniętym, które będzie zaadresowane na Zamawiającego i będzie posiadać oznaczenia: **„OFERTA do Działu Inwestycji i Remontów pokój 901 – Dostosowanie pomieszczeń dla przestrzeni "Welcome Center" w Bibliotece Głównej UMCS przy ul. Radziszewskiego 11 w Lublinie”** oraz **„Nie otwierać przed: 31.05.2021r. godz. 09:00”** oraz **nazwę i adres lub pieczęć firmową Wykonawcy.**
 - 7) Koszty opracowania i złożenia oferty ponosi Wykonawca.
8. **Miejsce i termin składania i otwarcia ofert:**
 - 1) Ofertę należy złożyć w siedzibie Zamawiającego: Uniwersytet Marii Curie-Skłodowskiej w Lublinie, Pl. Marii Curie-Skłodowskiej 5; 20-031 Lublin, budynek Rektoratu, piętro IX, pokój nr **901 w terminie do dnia 31 maja 2021r. do godz. 9:00 za pośrednictwem poczty lub kancelarii UMCS (pokój 001-Kancelaria, na parterze budynku Rektoratu).**
 - 2) Z uwagi na stan epidemii koronawirusa w Polsce otwarcie ofert nastąpi komisyjnie w dniu **31 maja 2021r.** w pok. nr **901** w siedzibie Zamawiającego bez udziału Oferentów. Informacja z otwarcia ofert zostanie zamieszczona w dniu ich otwarcia na stronie internetowej UMCS.
 - 3) Oferty złożone po terminie nie będą rozpatrywane.
9. **Opis sposobu obliczenia ceny oferty.**
 - 1) Wykonawca określi cenę całkowitą oferty brutto dla przedmiotu zamówienia, podając ją w zapisie liczbowym w formularzu ofertowym stanowiącym załącznik nr 2 do niniejszego zaproszenia.
 - 2) Cena winna obejmować wszystkie koszty i opłaty, jakie powstaną w związku z wykonaniem zamówienia, w tym w szczególności: opłaty niewymienione, a które mogą wystąpić przy realizacji przedmiotu zamówienia, w tym ubezpieczenia, wszelkie podatki, w tym także należny podatek VAT, narzuty, ewentualne opusty oraz pozostałe składniki cenotwórcze.
 - 3) Cena może być tylko jedna za oferowany przedmiot zamówienia, nie dopuszcza się wariantowości cen.
 - 4) Cena opisana w pkt 9 ppkt 1) lub pkt 9 ppkt 2) jest ceną ostateczną, jaką zapłaci Zamawiający.
 - 5) Cenę oferty należy podać w PLN. Cena musi być wyrażona w jednostkach nie mniejszych niż grosze (nie dopuszcza się podania jednostek w tysięcznych częściach złotego).
10. **Wyjaśnienia treści złożonych ofert, dokumentów oraz oświadczeń:**

Zamawiający w toku badania i oceny oferty może żądać od Wykonawców wyjaśnień dotyczących treści złożonych ofert oraz treści złożonych oświadczeń i dokumentów, a także wezwać do uzupełnienia oświadczeń i dokumentów.



11. **Kryteria oceny ofert.**

- 1) Kryterium wyboru oferty jest cena (cena – 100%).
- 2) Ofertą najkorzystniejszą będzie oferta z najniższą ceną, spełniającą wymagania Zamawiającego.

12. **Zawarcie umowy:**

Zamawiający zawrze umowę według wzoru zawartego w Załączniku nr 3 z Wykonawcą, który złożył najkorzystniejszą ofertę.

13. **Unieważnienie postępowania:**

Zamawiający zastrzega sobie prawo do nieudzielenia zamówienia, bez ponoszenia jakichkolwiek skutków prawnych i finansowych.

Załączniki:

- * Nr 1 – Opis przedmiotu zamówienia + przedmiary robót.
- * Nr 2 – Formularz oferty
- * Nr 3 – Wzór umowy
- * Nr 4 – Klauzula informacyjna z art. 13 RODO.



OPIS PRZEDMIOTU ZAMÓWIENIA – SPECYFIKACJA TECHNICZNA
1. Przedmiot ST

Przedmiotem niniejszej specyfikacji technicznej są wymagania dotyczące wykonania i odbioru robót związanych z remontem pomieszczeń dla przestrzeni "Welcome Center" w Bibliotece Głównej UMCS przy ul. Radziszewskiego 11 w Lublinie.

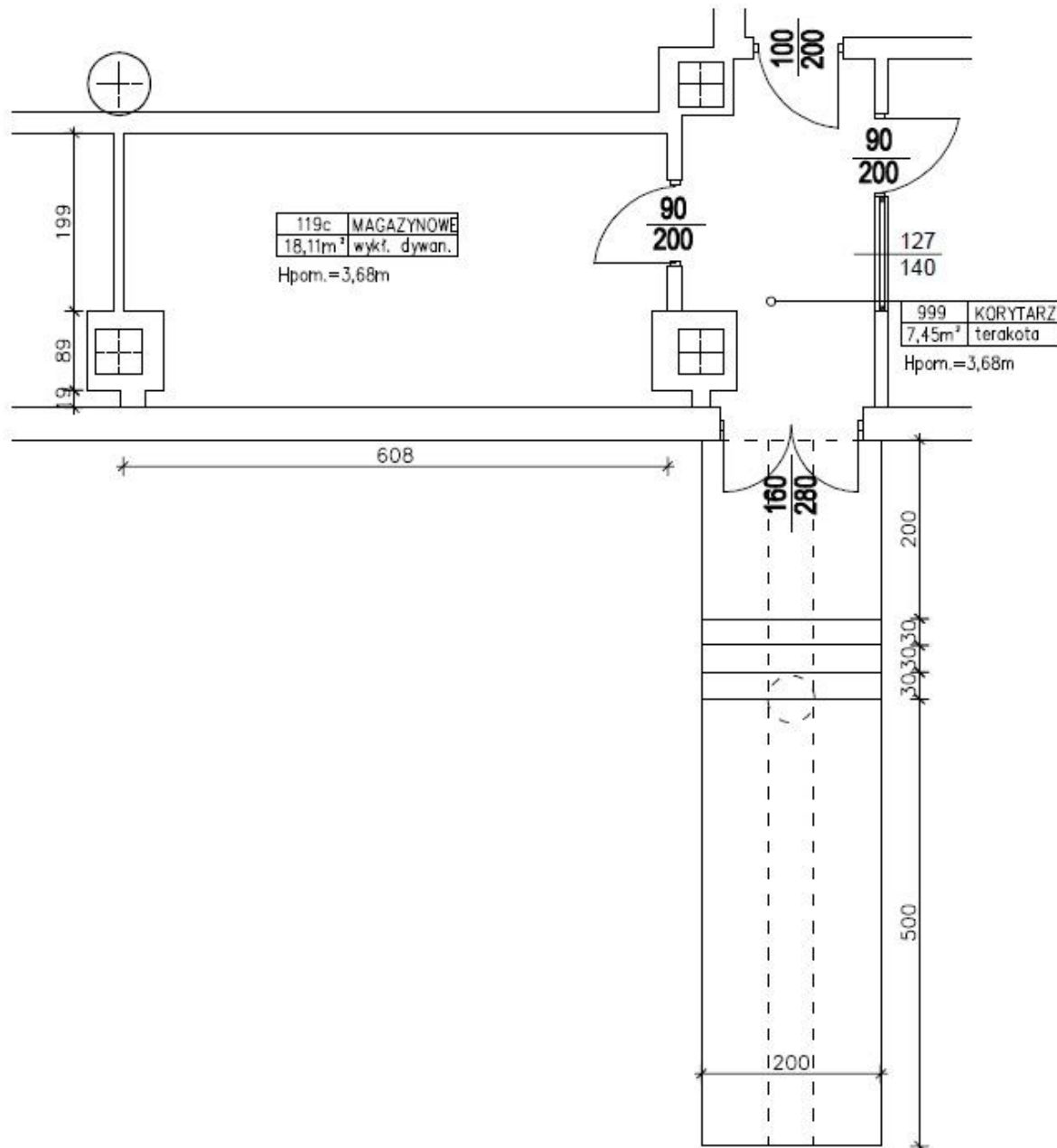
2. Zakres stosowania ST.

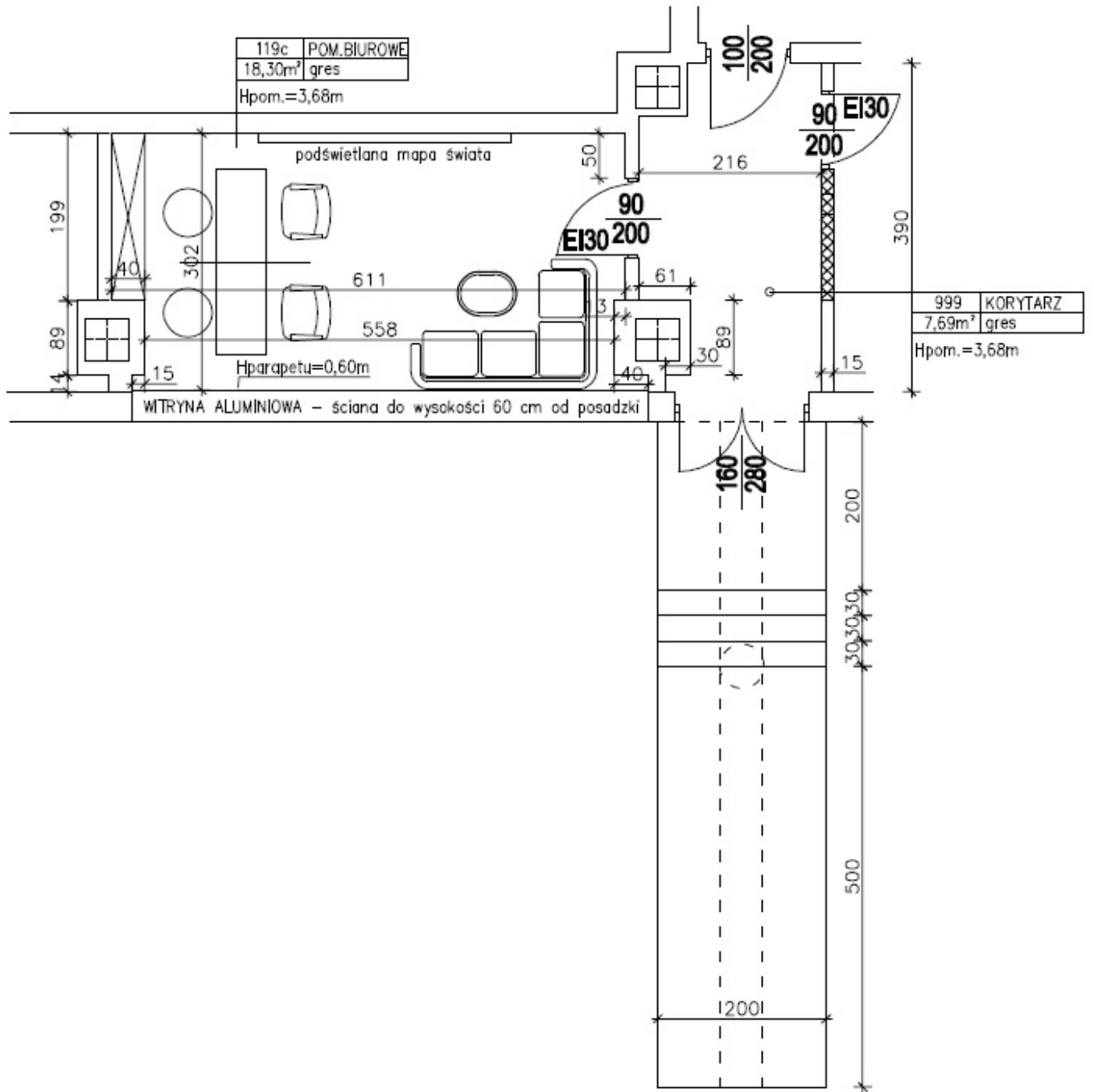
Zakres stosowania Specyfikacji Technicznej dotyczy przedmiotu wyszczególnionego w pkt. 1.1. i przyjętych rozwiązań, oraz obowiązujących przepisów i norm. Odstępstwa od wymagań podanych w niniejszej specyfikacji mogą mieć miejsce tylko w przypadkach małych prostych robót i konstrukcji drugorzędnych o niewielkim znaczeniu, dla których istnieje pewność, że podstawowe wymagania będą spełnione przy zastosowaniu metod wykonania na podstawie doświadczenia i przy przestrzeganiu zasad sztuki budowlanej i za zgodą Inspektora Nadzoru.

Ewentualne wskazane nazwy produktów mają na celu jedynie przybliżyć wymagania, których nie można było opisać przy pomocy dostatecznie dokładnych i zrozumiałych określeń.

3. Zakres robót.

Stan istniejący







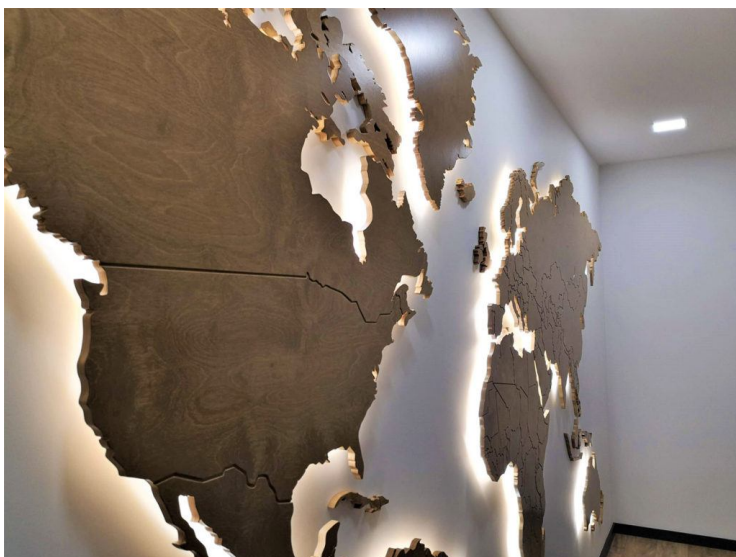
Pomieszczenie

Roboty rozbiórkowe

- zabezpieczenie witryny okiennej, parapetu folią izolacyjną grub. 0,6-1,0mm
- rozbiórka sufitów podwieszanych z płyt gipsowo-kartonowych
- rozebranie posadzki z tworzyw sztucznych
- skucie ściany na wysokości cokolika do głębokości 1cm (cokolik podłogowy ma być wkuty w ścianę – zlicowany ze ścianą)

Roboty wykończeniowe - okładziny ścian i sufitu

- przetarcie istniejących tynków wewnętrznych ścian z zeszkobaniem farby, zmyciem powierzchni tynków wodą, zaprawieniem rys i drobnych uszkodzeń tynku, nałożeniem warstwy gładzi i zatarciem packą
- zagruntowanie ścian i wykonanie gładzi gipsowej gr. 3mm
- dwukrotnie malowanie powierzchni wewnętrznej ścian farbą lateksową odporną na szorowanie na mokro: wg normy PN-EN 13300 - klasa 1 z jednokrotnym gruntowaniem podłoża, kolory do uzgodnienia z Użytkownikiem (jedna ściana – z drzwiami wejściowymi do pomieszczenia w innym kolorze z wykonaniem napisu „Welcome Center”),
- dostawa i montaż drewnianej, podświetlonej mapy świata. Mapa wykonana z dwóch warstw sklejk liściastej 12mm plus 12 mm (łącznie 24mm grubości), oświetlenie konturów kontynentów taśmą oświetleniową LED wraz z zasilaczami i sterownikami oraz pilotem do zmiany barw oświetlenia. Sklejka finalnie grawerowana mechanicznie frezem lub grawerowana laserowo z zaznaczonymi konturami państw. Po grawerowaniu oszlifowana i zalakierowana lakierem bezbarwnym. Wymiary mapy: szerokość i wysokość ok. 3 m - wymiary proporcjonalne do wielkości kontynentów.



- obudowa rur c.o. płytami gipsowo-kartonowymi na rusztach metalowych pojedynczych jednowarstwowo
- obudowa elementów konstrukcji płytami gipsowo - kartonowymi na rusztach metalowych pojedynczych - zabudowa przestrzeni pomiędzy witryną aluminiową a słupem do klasy EI60.– wydzielenie przegrody p.poż.
- wykonanie sufitu podwieszanego z płyt gipsowo-kartonowych
- dwukrotnie malowanie powierzchni wewnętrznej sufitów z jednokrotnym gruntowaniem.



Wymiana podłóg

- frezowanie starych podłóg betonowych
- warstwy wyrównujące i wygładzające z zaprawy samopoziomującej grubości 5 mm na oczyszczonej i zagruntowanej powierzchni
- posadzki z płytek gresowych o regularnych kształtach układanych we wzory na zaprawie klejowej cienkowarstwowej, płytki o wymiarach 60x60 cm, powierzchnia naturalna, płytki rektyfikowane, gatunek I, odporność na ścieranie co najmniej PEI 4, antypoślizgowość R10, kolor do ustalenia z Użytkownikiem np. Quenos White 59,8x59,8 Opoczno lub równoważne wraz z wykonaniem cokolika ściennego wkutego – zlicowanego ze ścianą.

Zabudowa meblowa i wyposażenie

Poniższy opis przedstawia minimalne wymagania dotyczące zamawianego wyposażenia.

- Dostawa i montaż zabudowy meblowej. (szafa aktowa w zabudowie). Wysokość 2.2m, szerokość 2,0 m. Szafki z płyty melaminowanej obustronnie gr. 18 mm. Płyta oklejona obrzeżem PCV gr. 2 mm w kolorze płyty. Elementy takie jak fronty, uchwyty, itd. przed wbudowaniem muszą uzyskać akceptację Użytkownika. Kolor do ustalenia z Użytkownikiem. Wymiary pobrać z natury.

Korytarz

Roboty rozbiórkowe

- zabezpieczenie okien i drzwi folią izolacyjną grub. 0,6-1,0mm
- demontaż drzwi wraz z ościeżnicami,
- rozbiórka sufitów podwieszanych z płyt gipsowo-kartonowych,
- rozebranie posadzki z płytek na zaprawie cementowej wraz z cokołem,
- skucie nierówności betonu przy głębokości skucia do 1 cm na podłożu,
- poszerzenie otworu drzwiowego, częściowe skucie ściany gr 15cm

Roboty wykończeniowe - okładziny ścian i sufitu

- zamurowanie wewnętrznego otworu okiennego oraz otworów w ścianie,
- stemplowanie zagrożonych ścian dla wykonania nowego nadproża drzwiowego,
- dostarczenie i obsadzenie belek i kształtowników stalowych do I NP. 180 mm - ceowniki gorącowalcowane o wysokości 100cm, skręcane śrubami M12 co 50cm, wraz z zabezpieczeniem belek poprzez malowanie
- obmurowanie końców belek stalowych
- umocowanie siatki cięto-ciągniętej na nowym nadprożu
- uzupełnienie tynków zwykłych wewnątrz kat. III z zaprawy cementowo-wapiennej na nadprożu, zamurowanym oknie oraz w rejonie prowadzonych prac,
- przygotowanie powierzchni ścian pod malowanie farbami emulsyjnymi z poszpachlowaniem nierówności
- zagruntowanie ścian i wykonanie gładzi gipsowej gr. 3mm
- dwukrotnie malowanie powierzchni wewnętrznej ścian farbą lateksową odporną na szorowanie na mokro: wg normy PN-EN 13300 - klasa 1 z jednokrotnym gruntowaniem podłoża, kolory do uzgodnienia z Użytkownikiem
- wykonanie sufitu podwieszanego z płyt gipsowo-kartonowych
- dwukrotnie malowanie powierzchni wewnętrznej sufitów z jednokrotnym gruntowaniem,
- dwukrotnie malowanie rur c.o.

Wymiana podłóg

- frezowanie starych podłóg betonowych
- warstwy wyrównujące i wygładzające z zaprawy samopoziomującej grubości 5 mm na oczyszczonej i zagruntowanej powierzchni
- posadzki z płytek gresowych o regularnych kształtach układanych we wzory na zaprawie klejowej cienkowarstwowej, płytki o wymiarach 60x60 cm, powierzchnia naturalna, płytki rektyfikowane, gatunek I, odporność na ścieranie co najmniej PEI 4, antypoślizgowość R10, kolor do ustalenia z Użytkownikiem np. Quenos White 59,8x59,8 Opoczno lub równoważne wraz z wykonaniem cokolika ściennego wkutego – zlicowanego ze ścianą.

Stolarka drzwiowa

- dostawa i montaż - drzwi aluminiowe p.poż. EI30 wewnętrzne jednoskrzydłowe o wymiarze 90/200 cm w świetle przejścia, fabrycznie wykończone, szklone szkłem bezpiecznym, kolor do ustalenia z Użytkownikiem, trzy zawiasy na skrzydło, zamek na wkładkę patentową, klamka ze stali szlachetnej satynowa, osobne rozety, ościeżnica w kolorze drzwi, z samozamykaczem ramieniowym. Otwór dopasować pod wymiar drzwi. Drzwi mają posiadać certyfikat zgodności dla drzwi przeciwpożarowych,
- dostawa i montaż - drzwi ewakuacyjne aluminiowe wewnętrzne jednoskrzydłowe o wymiarze 100/200 cm w świetle przejścia, fabrycznie wykończone, szklone szkłem bezpiecznym, kolor do ustalenia z Użytkownikiem, trzy zawiasy na skrzydło, zamek na wkładkę patentową, klamka ze stali szlachetnej satynowa, osobne rozety, ościeżnica w kolorze drzwi, z samozamykaczem ramieniowym, dźwignią paniczną. Otwór dopasować pod wymiar drzwi.
- drzwi stalowe p.poż. EI30 wewnętrzne jednoskrzydłowe o wymiarze 90/200 cm w świetle przejścia, fabrycznie wykończone, pełne, kolor do ustalenia z Użytkownikiem, trzy zawiasy na skrzydło, w tym jeden sprężynowy, zamek na wkładkę patentową, klamka ze stali szlachetnej satynowa, osobne rozety, ościeżnica w kolorze drzwi, z samozamykaczem ramieniowym. Otwór dopasować pod wymiar drzwi. Drzwi mają posiadać certyfikat zgodności dla drzwi przeciwpożarowych.

Nakłady na ww. roboty obejmują czynności podstawowe podane w wyszczególnieniu robót oraz następujące czynności pomocnicze tj.:

- przygotowanie stanowiska roboczego,



- utrzymanie w czystości i porządku stanowiska roboczego,
- wykonanie czynności związanych z likwidacją stanowiska roboczego,
- transportowanie w poziomie na potrzebną odległość i w pionie na potrzebną wysokość materiałów oraz elementów i wszelkiego drobnego sprzętu,
- zniesienie lub opuszczenie oraz wyniesienie poza obręb budynku materiałów, elementów, osprzętu oraz gruzu uzyskanego z rozbieranych elementów i złożenie ich na wskazanym miejscu na placu budowy,
- ustawienie, przestawienie, przenoszenie i usunięcie czasowych podpór, rozpór i rusztowań przenośnych umożliwiających wykonanie robót na wysokości 3,4m powyżej terenu lub stropu,
- układanie, segregowanie i sortowanie materiałów i wyrobów nowych lub rozebranych,
- obsługiwanie sprzętu,
- sprawdzenie prawidłowości wykonanych robót,
- dobieranie, dopasowanie i docinanie cegieł i innych elementów,
- usuwanie wad i usterek oraz naprawienie uszkodzeń powstałych w czasie wykonywania robót a zawinionych przez bezpośrednich wykonawców,
- oczyszczenie naprawionych, uzupełnionych lub wymienionych elementów,
- wykonanie niezbędnych zabezpieczeń bhp na stanowiskach roboczych oraz wywieszenie znaków informacyjno-ostrzegawczych wokół strefy zagrożenia.

Schody zewnętrzne

1. Roboty rozbiórkowe:
 - skucie wszystkich elementów nienośnych (spękanych lub odspojonych)
 - powierzchnia biegu powinna umożliwić odprowadzenie wody na jej końcu,
2. Przygotowanie podłoża:
 - przygotowane podłoże powinno być czyste oraz nośne, bez powłok antyadhezyjnych, starych farb i mleczka cementowego
 - odsłonięte elementy zbrojenia oczyścić do stanu Sa 2 wg normy ISO 8501-1/ISO 12944-4
 - minimalna wytrzymałość podłoża na odrywanie powinna wynosić 1,5 N/mm² (pomiar metodą pull-off)
3. Wykonanie naprawy konstrukcji nośnej schodów:
 - wykonanie warstwy antykorozyjnej z zaprawy o parametrach nie gorszych niż PCI Nanocret AP lub równoważnej na odsłoniętych elementach zbrojenia,
 - po ok. 2 godzinach od nałożenia warstwy antykorozyjnej, zwilżyć powierzchnie betonu i nałożyć warstwę szepną z zaprawy cementowej antykorozyjnej o parametrach nie gorszych niż PCI Nanocret AP lub równoważnej,
 - bezpośrednio po naniesieniu warstwy szepnej, metodą „mokre na mokre”, przystąpić do nakładania zaprawy naprawczej o parametrach nie gorszych niż PCI Nanocret R3 lub równoważnej; należy bezwzględnie unikać wyschnięcia warstwy szepnej przed nałożeniem zaprawy naprawczej!;
 - Stosowanie na podłożu mineralnym mostka szepnego (PCI Nanocret AP) jest konieczne tylko w przypadku spodziewanego znaczącego obciążenia chlorkami lub w przypadku otuliny zbrojenia cieńszej niż 40mm. Zaprawa naprawcza PCI Nanocret R3 posiada klasę R3 wg PN-EN 1504-3; i jest odporna na działanie czynników atmosferycznych, karbonatyzację i agresję soli do zwalczania gołoledzi (środowisko XF4 wg PN-EN 206); zaprawa może być stosowana w grubości 3-50mm; jest odporna na skurcz - zawiera zbrojenie rozproszone z włókien polimerowych.
 - w przypadku braku konieczności stosowania warstwy szepnej, najpierw gładką stroną pacy rozetrzeć na matowo-wilgotnym podłożu cienką warstwę kontaktową z zaprawy cementowej naprawczej o parametrach nie gorszych niż PCI Nanocret R3 lub równoważnej a następnie metodą „mokre na mokre” przy pomocy pacy stalowej, nanieść zaprawę PCI Nanocret R3 na żadaną grubość 3-45 mm w jednej warstwie i wyprofilować;
 - po wstępnym związaniu zaprawy (ok. 60 – 120 min), można rozpocząć zacieranie powierzchni pacą drewnianą lub z tworzywa sztucznego.
 - chronić wiążącą zaprawę PCI Nanocret R3 przed deszczem oraz przed bezpośrednim silnym nasłonecznieniem lub mocnym wiatrem – przykryć plandeką lub folią PE; pielęgnować przez co najmniej 48 godz. (w temp. poniżej 20°C czas ten wydłużyć);
 - barierki oraz kątowniki stalowe – oczyścić i pomalować farbą zabezpieczającą je przez korozją,
 - odkuć beton wokół słupków stalowych na głębokość ok. 2cm, przesmarować gruntem o parametrach nie gorszych niż PCI Epoxigrunt 390 lub równoważnym i na świeżo, uszczelnić to miejsce szpachlówką żywiczną o parametrach nie gorszych niż PCI Epoxigrunt 390 lub równoważną zmieszaną z piaskiem kwarcowym PCI Quarzsand F32 w proporcji 1:2 dokładnie rozprowadzając szpachlówkę na odkuty beton i wokół słupków stalowych;
4. Impregnacja powierzchni schodów
 - po min. 3 dniach od nałożenia PCI Nanocret R3 można aplikować kolejne warstwy, np. impregnację betonu
 - impregnację przeprowadzić przy użyciu preparatu o parametrach nie gorszych niż PCI Apoground W lub równoważnym, nakładając go w dwóch warstwach: pierwsza warstwa preparatem PCI Apoground W rozcieńczonym z wodą 40% (wagowo) poprzez wtarcie pędzlem w podłoże; po wyschnięciu pierwszej warstwy w stopniu umożliwiającym wchodzenie – przystąpić do nakładania drugiej warstwy preparatu PCI Apoground W bez rozcieńczenia;
5. Hydroizolacja powierzchni schodów
 - po min. 3 dniach od nałożenia zaprawy naprawczej o parametrach nie gorszych niż PCI Nanocret R3 lub równoważnej przystąpić do aplikacji kolejnej warstwy, np. hydroizolacji mineralnej o parametrach nie gorszych niż PCI Barraseal Flex lub równoważnej
 - prace należy rozpocząć od wklejenia taśmy uszczelniającej np. PCI Pecitape WSP lub równoważnej przy drzwiach wejściowych do budynku Biblioteki przy użyciu zaprawy uszczelniającej o parametrach nie gorszych niż PCI Barraseal Flex lub równoważnej. Po związaniu hydroizolacji użytej do wklejenia taśmy uszczelniającej należy zwilżyć podłoże do stanu matowo-wilgotnego. Następnie metodą wtrącia w podłoże w wykonać pierwszą warstwę hydroizolacji z zaprawy uszczelniającej o parametrach nie gorszych niż PCI Barraseal Flex lub równoważnej. Po przeschnięciu 1-jej warstwy



hydroizolacji do stanu umożliwiającego wchodzenie na nią, należy wykonać 2-gą warstwę hydroizolacji z PCI Barraseal Flex. Łączna grubość zaprawy uszczelniającej powinna wynosić min. 2 mm.

Uwaga:

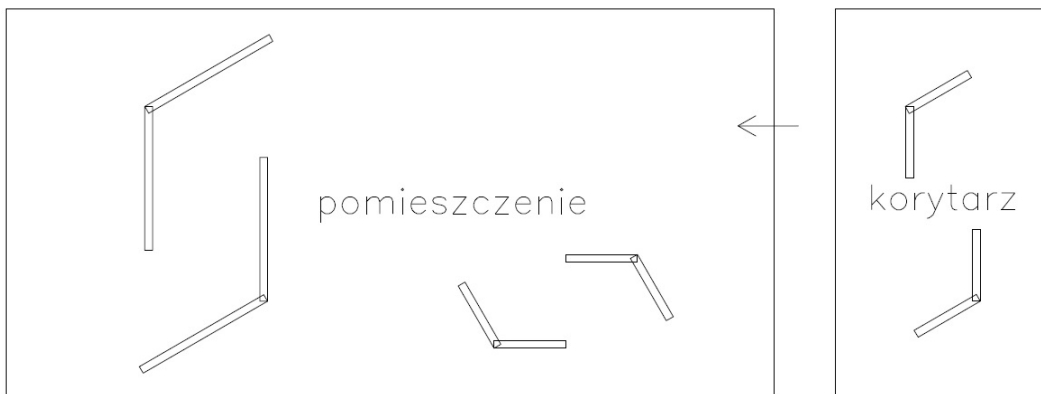
- technologię naprawy schodów wykonać w jednym systemie (nie łączyć kilku systemów jednocześnie),
- w trakcie wykonywania robót należy przestrzegać zasad sztuki budowlanej, odpowiednich norm i przepisów budowlanych, a także wymagań kart technicznych danego producenta.
- powyższe zalecenie nie stanowi projektu budowlanego w sensie prawa budowlanego. Adaptacja tego zalecenia winna uzyskać przed realizacją akceptację inspektora nadzoru budowlanego.

Roboty towarzyszące

Po wykonaniu wszystkich prac, pomieszczenia oraz teren wokół prowadzonych robót należy posprzątać. Gruz i materiały z rozbiórki należy wywieźć i zutilizować. Koszt wywozu i utylizacji leży po stronie Wykonawcy.

INSTALACJE ELEKTRYCZNE

Schemat rozmieszczenia oświetlenia



Szczegółowy opis robót elektrycznych znajduje się w SPECYFIKACJI TECHNICZNEJ WYKONANIA I ODBIORU ROBÓT BUDOWLANYCH - branża elektryczna.

INSTALACJE SANITARNE

Szczegółowy opis robót sanitarnych znajduje się w SPECYFIKACJI TECHNICZNEJ WYKONANIA I ODBIORU ROBÓT BUDOWLANYCH - branża sanitarna.

1.1 Ogólne wymagania dotyczące robót

Wykonawca robót jest odpowiedzialny za jakość ich wykonania oraz za ich zgodność ze specyfikacją techniczną, przedmiarami robót i poleceniami Inspektora nadzoru.

1.1.1. Przekazanie terenu budowy

Zamawiający, w terminie określonym w dokumentach umowy przekaze Wykonawcy teren budowy wraz ze wszystkimi wymaganymi uzgodnieniami.

Na Wykonawcy spoczywa odpowiedzialność za utrzymanie czystości i zabezpieczenia miejsca realizacji robót przed ingerencją osób trzecich w okresie realizacji kontraktu do odbioru końcowego robót.

1.1.2. Zgodność robót ze ST

Specyfikacja techniczna - opis przedmiotu zamówienia przekazane Wykonawcy przez Inspektora nadzoru stanowi załącznik do umowy, a wymagania wyszczególnione w choćby jednym z nich są obowiązujące dla Wykonawcy tak, jakby zawarte były w całej dokumentacji. W przypadku rozbieżności w ustaleniach poszczególnych dokumentów obowiązuje kolejność ich ważności wymieniona w Umowie.

Wykonawca nie może wykorzystywać błędów lub opuszczeń w dokumentach kontraktowych, a o ich wykryciu winien natychmiast powiadomić Inspektora nadzoru, który dokona odpowiednich zmian i poprawek.

Wszystkie wykonane roboty i dostarczone materiały mają być zgodne ze specyfikacją techniczną.

Wielkości określone w przedmiarach robót i w ST będą uważane za wartości docelowe, od których dopuszczalne są odchylenia w ramach określonego przedziału tolerancji. Cechy materiałów i elementów budowli muszą być jednorodne i wykazywać zgodność z określonymi wymaganiami, a rozrzuty tych cech nie mogą przekraczać dopuszczalnego przedziału tolerancji.

W przypadku, gdy dostarczane materiały lub wykonane roboty nie będą zgodne ze specyfikacją techniczną i mają wpływ na niezadowalającą jakość elementu budowli, to takie materiały zostaną zastąpione innymi, a elementy budowli rozebrane i wykonane ponownie na koszt wykonawcy.

1.1.3. Zabezpieczenie terenu budowy

Wykonawca jest zobowiązany do zabezpieczenia terenu budowy w okresie trwania realizacji kontraktu aż do jego zakończenia i odbioru ostatecznego robót.

Wykonawca dostarczy, zainstaluje i będzie utrzymywać tymczasowe urządzenia zabezpieczające, np: ogrodzenia, poręcze, oświetlenie, sygnały i znaki ostrzegawcze, szczelne wydzielenie części remontowanej od dróg komunikacyjnych i wszelkie inne środki niezbędne do ochrony robót, wygody użytkowników obiektów.

Koszt zabezpieczenia terenu budowy nie podlega odrębnej zapłacie i przyjmuje się, że jest włączony w cenę umowną.



1.1.4. Ochrona środowiska w czasie wykonywania robót

Wykonawca ma obowiązek znać i stosować w czasie prowadzenia robót wszelkie przepisy dotyczące ochrony środowiska naturalnego.

W okresie trwania budowy i wykonywania robót Wykonawca będzie:

-podejmować wszelkie konieczne kroki mające na celu stosowanie się do przepisów i norm dotyczących ochrony środowiska na terenie i wokół terenu budowy oraz będzie unikać uszkodzeń lub uciążliwości dla osób lub własności społecznej, a wynikających ze skażenia, hałasu lub innych przyczyn powstałych w następstwie jego sposobu działania.

1.1.5. Ochrona przeciwpożarowa

Wykonawca będzie przestrzegać przepisy ochrony przeciwpożarowej.

Wykonawca będzie utrzymywać sprawny sprzęt przeciwpożarowy, wymagany odpowiednimi przepisami, na terenie realizacji robót i pomieszczeniach biurowych i socjalnych pracowników.

Materiały łatwopalne będą składowane w sposób zgodny z odpowiednimi przepisami i zabezpieczone przed dostępem osób trzecich.

Wykonawca będzie odpowiedzialny za wszelkie straty spowodowane pożarem wywołanym jako rezultat realizacji robót albo przez personel wykonawcy.

1.1.6. Ochrona własności publicznej i prywatnej

Wykonawca odpowiada za ochronę instalacji i urządzeń zlokalizowanych na powierzchni terenu i pod jego poziomem, takie jak rurociągi, kable itp. Wykonawca zapewni właściwe oznaczenie i zabezpieczenie przed uszkodzeniem tych instalacji i urządzeń w czasie trwania budowy.

O fakcie przypadkowego uszkodzenia tych instalacji Wykonawca bezzwłocznie powiadomi Inspektora nadzoru i zainteresowanych użytkowników oraz będzie z nimi współpracował, dostarczając wszelkiej pomocy potrzebnej przy dokonywaniu napraw. Wykonawca będzie odpowiadać za wszelkie spowodowane przez jego działania uszkodzenia instalacji.

1.1.7. Ograniczenie obciążeń osi pojazdów

Wykonawca stosować się będzie do ustawowych ograniczeń obciążenia na oś przy transporcie gruntu, materiałów i wyposażenia na i z terenu robót. Uzyska on wszelkie niezbędne zezwolenia od władz, co do przewozu nietypowych wagowo ładunków i w sposób ciągły będzie o każdym takim przewozie powiadamiał Inspektora nadzoru. Pojazdy i ładunki powodujące nadmierne obciążenie osiowe nie będą dopuszczone na świeżo ukończony fragment budowy w obrębie terenu budowy i wykonawca będzie odpowiadał za naprawę wszelkich robót w ten sposób uszkodzonych, zgodnie z poleceniami Inspektora nadzoru.

1.1.8. Bezpieczeństwo i higiena pracy

Podczas realizacji robót wykonawca będzie przestrzegać przepisów dotyczących bezpieczeństwa i higieny pracy.

W szczególności wykonawca ma obowiązek zadbać, aby personel nie wykonywał pracy w warunkach niebezpiecznych, szkodliwych dla zdrowia oraz niespełniających odpowiednich wymagań sanitarnych.

Wykonawca zapewni i będzie utrzymywał wszelkie urządzenia zabezpieczające, socjalne oraz sprzęt i odpowiednią odzież dla ochrony życia i zdrowia osób zatrudnionych na budowie.

Uznaje się, że wszelkie koszty związane z wypełnieniem wymagań określonych powyżej nie podlegają odrębnej zapłacie i są uwzględnione w cenie umownej.

1.1.9. Ochrona i utrzymanie robót

Wykonawca będzie odpowiedzialny za ochronę robót i za wszelkie materiały i urządzenia używane do robót od daty rozpoczęcia do daty odbioru ostatecznego.

1.1.10. Stosowanie się do prawa i innych przepisów

Wykonawca zobowiązany jest znać wszelkie przepisy wydane przez organy administracji państwowej i samorządowej oraz władz UMCS, które są w jakikolwiek sposób związane z robotami i będzie w pełni odpowiedzialny za przestrzeganie tych praw, przepisów i wytycznych podczas prowadzenia robót.

Wykonawca będzie przestrzegać praw patentowych i będzie w pełni odpowiedzialny za wypełnienie wszelkich wymagań prawnych odnośnie wykorzystania opatentowanych urządzeń lub metod i w sposób ciągły będzie informować Inspektora nadzoru o swoich działaniach, przedstawiając kopie zezwoleń i inne odnośne dokumenty.

4. MATERIAŁY

Na każde żądanie Zamawiającego lub Inspektora Nadzoru, Wykonawca zobowiązany jest okazać w stosunku do wskazanych materiałów: certyfikaty zgodności z Polskimi Normami przenoszącymi europejskie normy i załączyć je do protokołu końcowego odbioru robót;

W przypadku braku Polskich Norm przenoszących normy europejskie lub norm innych państw członkowskich Europejskiego Obszaru Gospodarczego przenoszących te normy uwzględnia się w kolejności:

- a) europejskie aprobaty techniczne,
- b) wspólne specyfikacje techniczne,
- c) normy międzynarodowe,
- d) inne techniczne systemy odniesienia ustanowione przez europejskie organy normalizujące.

W przypadku braku Polskich Norm przenoszących normy europejskie lub normy innych państw członkowskich Europejskiego Obszaru Gospodarczego przenoszących te normy uwzględnia się w kolejności:

- a) Polskie Normy wprowadzające normy międzynarodowe,
- b) Polskie Normy,
- c) Polskie aprobaty techniczne.

Jakość materiałów powinna być potwierdzona przez producenta właściwym oznaczeniem materiału i dostarczeniem świadectwa lub deklaracji zgodności materiału z odpowiednim dokumentem odniesienia potwierdzającym dopuszczenie materiału do obrotu i powszechnego stosowania w budownictwie (Polską Normą, aprobatą techniczną). Nie dopuszcza się do stosowania materiałów, których właściwości nie odpowiadają wymaganiom przedmiotowych norm. Nie należy stosować materiałów przeterminowanych.



5. SPRZĘT

Podstawowym warunkiem doboru sprzętu jest osiągnięcie efektu określonego w specyfikacji. Liczba i wydajność sprzętu będzie gwarantować przeprowadzenie robót zgodnie ze specyfikacją oraz w terminie przewidzianym w umowie. Rodzaj sprzętu użytego do wykonania zadania pozostawia się do decyzji wykonawcy. Musi on odpowiadać przyjętej technologii i spełniać wymagania BHP.

6. TRANSPORT

Wykonawca jest zobowiązany do stosowania jedynie takich środków transportu, które nie wpłyną niekorzystnie na jakość wykonywanych robót i właściwości przewożonych materiałów.

Wykonawca będzie usuwać na bieżąco, na własny koszt, wszelkie zanieczyszczenia spowodowane jego pojazdami na drogach publicznych oraz dojazdach do terenu budowy. Wybór środków transportowych powinien być dostosowany do kategorii gruntu, jego objętości, technologii odpajania i załadunku oraz odległości transportu.

Przewożone materiały będą zabezpieczone przed ich przemieszczaniem i ułożone zgodnie z warunkami transportu wydanymi przez producenta. Załadunek, transport i rozładunek materiałów należy przeprowadzić zgodnie z przepisami bhp oraz przepisami o ruchu drogowym.

7. WYKONANIE ROBÓT

Wykonawca przedstawia Inspektorowi nadzoru do akceptacji projekt organizacji i harmonogram robót uwzględniający wszystkie warunki, w jakich będą wykonywane roboty budowlane.

Poszczególne asortymenty robót należy wykonać zgodnie z zaleceniami producenta wyrobu i w oparciu o wiedzę techniczną.

Materiały pochodzące z rozbiórki Wykonawca wywiezie i podda utylizacji na koszt własny.

8. KONTROLA JAKOŚCI ROBÓT

Kontrola jakości robót polegać będzie na:

- sprawdzeniu wizualnym wyglądu powierzchni podkładu pod względem występowania ubytków i porowatości, czystości i zawilgocenia.
- sprawdzeniu równości podkładu, które przeprowadza się przykładając w dowolnych miejscach i kierunkach 2-metrową łąkę,
- sprawdzeniu prawidłowości wykonania w podkładzie szczelin dylatacyjnych i przeciwskurczowych dokonując pomiarów szerokości i prostoliniowości
- sprawdzeniu wytrzymałości podkładu metodami nieniszczącymi,
- jakości zastosowanych materiałów i wyrobów,
- prawidłowości przygotowania podłoża,
- jakości (wyglądu) powierzchni.

9. ODBIÓR ROBÓT

Odbiór robót polegać będzie na:

- sprawdzeniu zgodności wykonania robót z opisem przedmiotu zamówienia - ST,
- sprawdzeniu wyglądu zewnętrznego przez ocenę wzrokową;
- sprawdzeniu prawidłowości ukształtowania powierzchni;
- stwierdzenie zgodności lub niezgodności wykonania z zamówieniem.

Podstawą odbioru wykonania robót stanowi stwierdzenie zgodności ich wykonania z zawartą Umową i opisem przedmiotu zamówienia.

Sprawdzeniu podlega:

- rodzaj zastosowanych materiałów
- jakość wykonanych robót

Rodzaj zastosowanych materiałów.

Roboty podlegają następującym etapom odbioru:

- odbiór robót zanikających i ulegających zakryciu
- odbiór częściowy
- odbiór końcowy
- odbiór pogwarancyjny.

Odbiór robót zanikających lub ulegających zakryciu.

Podstawą odbioru robót zanikających lub ulegających zakryciu jest: pisemne stwierdzenie Inspektora nadzoru o wykonaniu robót zgodnie ze specyfikacją techniczną, inne pisemne stwierdzenie Inspektora nadzoru o wykonaniu robót.

Zakres robót zanikających lub ulegających zakryciu określają pisemne stwierdzenia Inspektora nadzoru lub inne dokumenty potwierdzone przez Inspektora nadzoru.

Odbiór będzie przeprowadzony zgodnie z zapisami umownymi.

Jakość i ilość robót ulegających zakryciu ocenia Inspektor nadzoru na podstawie dokumentów zawierających komplet wyników badań laboratoryjnych i w oparciu o przeprowadzone pomiary, w konfrontacji ze specyfikacją techniczną i uprzednimi ustaleniami.

Odbiór częściowy

Odbiór częściowy polega na ocenie ilości i jakości wykonanych części robót. Odbiór częściowy robót dokonuje się wg zasady jak przy odbiorze ostatecznym robót. Odbiór robót dokonuje Inspektor nadzoru.

Odbiór końcowy robót

Odbiór końcowy polega na finalnej ocenie rzeczywistego wykonania robót w odniesieniu do ich ilości, jakości i wartości. Całkowite zakończenie robót oraz gotowość do odbioru ostatecznego będzie stwierdzona przez Wykonawcę pisemnie.



Odbiór końcowy robót dokona komisja wyznaczona przez Zamawiającego przy udziale Inspektora Nadzoru i Wykonawcy. Komisja odbierająca roboty dokona ich oceny jakościowej na podstawie przedłożonych dokumentów, wyników badań i pomiarów, ocenie wizualnej oraz zgodności wykonania robót ze specyfikacją techniczną.

W toku odbioru końcowego komisja zapozna się z realizacją ustaleń przyjętych w trakcie odbiorów robót zanikowych i ulegających zakryciu, zwłaszcza w zakresie wykonania robót uzupełniających i robót poprawkowych.

W przypadku stwierdzenia przez komisję, że jakość wykonywanych robót w poszczególnych asortymentach nieznacznie odbiega od wymaganej specyfikacją techniczną z uwzględnieniem tolerancji i nie ma większego wpływu na cechy eksploatacyjne obiektu i bezpieczeństwa ruchu, komisja dokona potrąceń, oceniając pomniejszoną wartość wykonywanych robót w stosunku do wymagań przyjętych w dokumentach umowy. W przypadku gdy komisja stwierdzi konieczność wykonania robót poprawkowych i uzupełniających w porozumieniu z Wykonawcą wyznaczy ponowny termin odbioru końcowego robót.

Odbiór pogwarancyjny

Odbiór pogwarancyjny polega na ocenie wykonanych robót związanych z usunięciem wad zaistniałych w okresie gwarancyjnym. Odbiór pogwarancyjny będzie dokonywany na podstawie oceny wizualnej elementów robót.

10. Przepisy związane:

1. Wykonawca uzgodni z Zamawiającym przyjęte rozwiązania funkcjonalno-użytkowe.
 2. Prace należy wykonać zgodnie z obowiązującymi normami i przepisami prawa, w tym w szczególności:
 - Rozporządzeniem Ministra Infrastruktury z dnia 12 kwietnia 2002 r. w sprawie warunków technicznych, jakim powinny odpowiadać budynki i ich usytuowanie (Dz. U. 2020.2351 ze zm.).
 - Ustawą z dnia 7 lipca 1994 r. Prawo budowlane (Dz. U. 2020 .1333 ze zm.).
 - Rozporządzeniem Ministra Infrastruktury z dnia 6 lutego 2003 r. w sprawie bezpieczeństwa i higieny pracy podczas wykonywania robót budowlanych (Dz. U. 2003.47.401 ze zm.).
 - Rozporządzeniem Ministra Pracy i Polityki Socjalnej z 26 września 1997 r. w sprawie ogólnych przepisów bezpieczeństwa i higieny pracy (Dz.U.2003.169.1650 tj. ze zm.).
 - Rozporządzenie Ministra Spraw Wewnętrznych i Administracji z dnia 7 czerwca 2010r. w sprawie ochrony przeciwpożarowej budynków, innych obiektów budowlanych i terenów (Dz.U.2010.109.719 ze zm.)
 - Ustawą z dnia 29 stycznia 2004 r. Prawo zamówień publicznych (Dz.U.2019.2019 ze zm.).
 - Ustawą o wyrobach budowlanych z dnia 16 kwietnia 2004 roku (Dz.U.2020.215 ze zm.)
 - Ustawą o ochronie przeciwpożarowej z dnia 24 sierpnia 1991 roku (Dz.U.2021.869 ze zm.)
 - Ustawą Prawo ochrony środowiska z dnia 27 kwietnia 2001 roku (Dz.U.2020.1219 ze zm.)
 - Ustawą o systemie oceny zgodności z dnia 30 sierpnia 2002 roku (Dz.U.2019.155 ze zm.)
 - Inne przedmiotowe obowiązujące.
- Polskie Normy, aprobaty techniczne i inne ustalenia

Uwagi końcowe.

- Zaleca się, aby Wykonawca dokonał wizji lokalnej obiektu opisanego w przedmiocie zamówienia oraz uzyskał na swoją odpowiedzialność i ryzyko wszelkie istotne informacje, które mogą być przydatne do przygotowania oferty. Wizja lokalna zostanie wykonana na koszt własny Wykonawcy.
- Wszystkie zastosowane materiały winny mieć stosowne aprobaty i dopuszczenia. Przed wbudowaniem materiał ma uzyskać akceptację Inspektora Nadzoru.
- Roboty należy wykonać zgodnie z obowiązującymi warunkami technicznymi, sztuką budowlaną i przy zachowaniu przepisów BHP.

Opracowała:
mgr inż. Iwona Bober



FORMULARZ OFERTOWY

1) Ja / My, niżej podpisani, działając w imieniu i na rzecz firmy

.....
.....
.....

w odpowiedzi na zaproszenie do składania ofert z dnia 24.05.2021r. na: „**Dostosowanie pomieszczeń dla przestrzeni "Welcome Center" w Bibliotece Głównej UMCS przy ul. Radziszewskiego 11 w Lublinie**” składamy niniejszą ofertę.

2) Oświadczamy, że zapoznaliśmy się z opisem przedmiotu zamówienia udostępnionym przez Zamawiającego. Ponadto nie wnosimy do niego żadnych zastrzeżeń oraz zdobyliśmy konieczne informacje potrzebne do właściwego wykonania zamówienia.

3) Jako wykonanie przedmiotu zamówienia należy rozumieć wykonanie robót budowlanych w zakresie określonym w zaproszeniu do składania ofert.

4) Oferujemy wykonanie zamówienia w pełnym rzeczowym zakresie, zgodnie z opisem przedmiotu zamówienia zawartym w załączniku nr 1 do zaproszenia do składania ofert.

5) Oferujemy realizację zamówienia za łączną cenę:

brutto: PLN,

(słownie:.....
.....

6) Zobowiązujemy się zrealizować zamówienie w terminie **do 20.08.2021r.**

7) Udzielimy rękojmi i gwarancji na zleczone nam do wykonania zamówienie na okres określony we wzorze umowy stanowiącym załącznik nr 3 do zaproszenia do składania ofert.

8) Uważamy się za związanych niniejszą ofertą przez okres **14 dni** od daty zakończenia terminu składania ofert.

9) Oświadczam, że zawarty w zaproszeniu do składania ofert projekt umowy został przez nas zaakceptowany i zobowiązujemy się w przypadku wybrania naszej oferty do zawarcia umowy na wymienionych w niej warunkach w miejscu i terminie wyznaczonym przez Zamawiającego.

10) Ofertę składamy na kolejno ponumerowanych stronach.

11) Załącznikami do niniejszego formularza są:

1.

2.

3.

4.

.....
(miejscowość i data)

.....
(podpis, pieczęć imienna osoby upoważnionej
do składania oświadczeń woli w imieniu Wykonawcy)

* - niepotrzebne skreślić



Projektowane postanowienia umowne

UMOWA NR
zawarta dnia2021r. w Lublinie

pomiędzy **Uniwersytetem Marii Curie-Skłodowskiej w Lublinie, pl. Marii Curie-Skłodowskiej 5, 20-031 Lublin, NIP: 712-010-36-92, REGON: 000001353**, zwanym w treści umowy „**Zamawiającym**”, reprezentowanym przez:, przy kontrasygnacie Kwestora UMCS

a, zwanym/ą dalej w treści umowy „**Wykonawcą**”, reprezentowanym przez:, a łącznie zwanych „Stronami”.

Umowa niniejsza została zawarta po przeprowadzeniu postępowania poniżej progu stosowania ustawy Prawo Zamówień Publicznych (Dz. U. z 2019 r., poz. 2019 ze zm.) zwanej dalej ustawą oraz zgodnie z Regulaminem udzielania zamówień publicznych w Uniwersytecie Marii Curie-Skłodowskiej.

§ 1**Przedmiot umowy**

1. Przedmiotem zamówienia i niniejszej umowy jest: „**Dostosowanie pomieszczeń dla przestrzeni "Welcome Center" w Bibliotece Głównej UMCS przy ul. Radziszewskiego 11 w Lublinie**”.
2. Opis przedmiotu umowy określa opis przedmiotu zamówienia, przedmiary robót oraz oferta Wykonawcy. Przedmiot umowy musi być wykonany zgodnie z obowiązującymi przepisami, normami oraz na ustalonych niniejszą umową warunkach.
3. Zamawiający dopuszcza możliwość wystąpienia w trakcie realizacji przedmiotu umowy konieczności wykonania robót zamiennych w stosunku do przewidzianych w opisie przedmiotu zamówienia w sytuacji, gdy wykonanie tych robót będzie niezbędne do prawidłowego, tj. zgodnego z zasadami wiedzy technicznej i obowiązującymi na dzień odbioru robót przepisami wykonania przedmiotu umowy określonego w ust. 1 niniejszego paragrafu.
4. Przewiduje się także możliwość rezygnacji z wykonywania części robót przewidzianych w dokumentacji projektowej w sytuacji, gdy ich wykonanie będzie zbędne do prawidłowego, tj. zgodnego z zasadami wiedzy technicznej i obowiązującymi na dzień odbioru robót przepisami wykonania przedmiotu umowy określonego w ust. 1 niniejszego paragrafu lub wystąpią okoliczności, których nie dało się przewidzieć na etapie zawierania umowy. Roboty takie w dalszej części umowy nazywane są „robotami zaniechanymi”. Sposób wyciszczenia wartości tych robót określa § 2 ust. 4 niniejszej umowy.
5. Zamawiający, po uprzednim wyrażeniu zgody na piśmie, dopuszcza możliwość wprowadzenia zamiany materiałów i urządzeń przedstawionych w opisie przedmiotu zamówienia pod warunkiem, że zmiany te będą korzystne dla Zamawiającego. Będą to, przykładowo, okoliczności:
 - 1) powodujące obniżenie kosztu ponoszonego przez Zamawiającego na eksploatację i konserwację wykonanego przedmiotu umowy,
 - 2) powodujące poprawienie parametrów technicznych,
 - 3) wynikające z aktualizacji rozwiązań z uwagi na postęp technologiczny lub zmiany obowiązujących przepisów.Dodatkowo możliwa jest zmiana producenta poszczególnych materiałów i urządzeń przedstawionych w opisie przedmiotu zamówienia pod warunkiem, że zmiana ta nie spowoduje obniżenia parametrów tych materiałów lub urządzeń, a zostanie zaakceptowana przez Zamawiającego na piśmie.
6. Zmiany, o których mowa w ust. 3, 4 i 5 niniejszego paragrafu muszą być każdorazowo zatwierdzone przez Zamawiającego w porozumieniu z projektantem.
7. Zamiany, o których mowa w ust. 3 i 5 niniejszego paragrafu nie spowodują zmiany ceny wykonania przedmiotu umowy, o której mowa w § 2 ust. 1 niniejszej umowy.
8. Wykonawca, na każde żądanie Zamawiającego, na 3 dni przed wbudowaniem w obiekt materiału, wyrobu budowlanego lub urządzenia uzyska akceptację Zamawiającego, co do jego zgodności z opisem przedmiotu zamówienia. Zamawiający ma prawo żądać od Wykonawcy dla kluczowych materiałów i wyrobów budowlanych uprzedniego przedstawienia próbek, a Wykonawca zobowiązuje się do ich dostarczenia.

§ 2**Wartość umowy**

1. Za wykonanie przedmiotu umowy, określonego w § 1 ust. 1 niniejszej umowy, strony ustalają wynagrodzenie ryczałtowe, którego definicję określa art. 632 Kodeksu cywilnego, w wysokości: brutto zł (słownie:), w tym podatek VAT (wg stawki 23%) zł, wartość robót netto: zł (słownie:).
2. Wynagrodzenie ryczałtowe, o którym mowa w ust. 1 niniejszego paragrafu obejmuje wszelkie koszty związane z realizacją przedmiotu umowy, w tym ryzyko Wykonawcy z tytułu oszacowania wszelkich kosztów związanych z realizacją przedmiotu umowy. Niedoszacowanie, pominięcie oraz brak rozpoznania zakresu przedmiotu umowy nie może być podstawą do żądania zmiany wynagrodzenia ryczałtowego określonego w ust. 1 niniejszego paragrafu. Strony niniejszej umowy nie mogą zmienić ceny wykonania zamówienia przedstawionej w ust. 1 niniejszego paragrafu poza okolicznościami przedstawionymi w ust. 4 niniejszego paragrafu. W cenie Wykonawca ma obowiązek uwzględnić między innymi miejsce, odległość i koszt wywozu, składowania i utylizacji odpadów oraz wszystkich prac wymienionych w § 6 ust. 2.
3. Wynagrodzenie określone w ust. 1 niniejszego paragrafu może zostać zmienione w trybie i na warunkach określonych w § 14 ust. 2 pkt. 3) niniejszej umowy w przypadku urzędowych zmian w obowiązujących przepisach podatkowych, w tym zmiany podatku VAT, przy czym wynagrodzenie netto nie może ulec zmianie.
4. W przypadku rezygnacji z wykonywania części robót przewidzianych w opisie przedmiotu zamówienia („robót zaniechanych”, o których mowa § 1 ust. 4 niniejszej umowy) sposób obliczenia wartości tych robót, która będzie pomniejszać wartość wynagrodzenia Wykonawcy, będzie następujący:



- 1) w przypadku odstąpienia od całego elementu robót określonego w harmonogramie rzeczowo-finansowym nastąpi odliczenie wartości tego elementu, określonej w tym harmonogramie, od ogólnej wartości przedmiotu umowy;
- 2) w przypadku odstąpienia od części robót z danego elementu określonego w harmonogramie rzeczowo-finansowym obliczenie niewykonanej części tego elementu nastąpi poprzez ustalenie, przez Zamawiającego i Wykonawcę, wartości tych robót budowlanych na podstawie kosztorysu przygotowanego przez Wykonawcę. Następnie zostanie odliczona wartość niewykonanych robót od ogólnej wartości przedmiotu umowy. W przypadku, gdy ten sposób wyliczenia byłby niemożliwy, dopuszcza się także możliwość obliczenia niewykonanej części danego elementu na podstawie kosztorysu przygotowanego przez Wykonawcę, w oparciu o ceny określone w wydawnictwie Sekocenbud dla kwartału, w którym była złożona oferta Wykonawcy.

§ 3

Warunki płatności

1. Rozliczanie robót będzie się odbywało fakturami częściowymi za elementy robót ujęte w harmonogramie rzeczowo-finansowym, o którym mowa w § 5 ust. 3 niniejszej umowy, zatwierdzonym przez Zamawiającego i fakturą końcową.
2. Faktury częściowe wystawiane będą nie częściej niż raz w miesiącu, do wysokości 90% zryczałtowanej całkowitej ceny umowy i regulowane będą w terminie do 30 dni od daty otrzymania przez Zamawiającego prawidłowo wystawionej faktury i protokołu odbioru potwierdzającego stan i wartość wykonanych robót, podpisanego przez przedstawicieli Zamawiającego i Wykonawcy.
3. Ostateczne rozliczenie za wykonane roboty nastąpi w oparciu o fakturę końcową, wystawioną na podstawie protokołu odbioru końcowego przedmiotu umowy. Faktura końcowa będzie płatna w terminie do 30 dni od daty jej otrzymania przez Zamawiającego.
4. Faktury wystawione bezpodstawnie lub nieprawidłowo zostaną zwrócone Wykonawcy. Okresy płatności rozpoczynają swój bieg od dnia otrzymania prawidłowo wystawionej faktury wraz z kompletem wymagalnych oświadczeń podwykonawców i Wykonawcy, o których mowa w § 4 ust. 12.
5. W przypadku braku kompletu oświadczeń podwykonawców i Wykonawcy, o których mowa w § 4 ust. 12, płatność faktury zostanie wstrzymana do czasu ich doręczenia Zamawiającemu, na co Wykonawca wyraża zgodę.
6. Faktury za prace stanowiące przedmiot umowy będą płatne przelewem na konto wskazane przez Wykonawcę na fakturze.
7. Za datę zapłaty przyjmuje się dzień obciążenia rachunku bankowego Zamawiającego. Termin uważa się za zachowany, jeśli obciążenie rachunku bankowego Zamawiającego nastąpi najpóźniej w ostatnim dniu terminu płatności.
8. Wykonawca oświadcza, że na dzień zlecenia przelewu rachunek bankowy Wykonawcy określony na fakturze będzie figurował w wykazie podmiotów o których mowa w art. 96 b ust. 1 ustawy o podatku od towarów i usług (t.j. Dz.U. z 2021 poz. 685).
9. W przypadku, w którym rachunek bankowy Wykonawcy nie widnieje w wykazie podmiotów, o którym mowa w art. 96b ust. 1 ustawy o podatku od towarów i usług (t.j. Dz.U. z 2021 poz. 685), Zamawiający uprawniony jest do zrealizowania zapłaty na ten właśnie rachunek bankowy, z zastrzeżeniem, że wówczas zawiadomi o zapłacie należności Naczelnika Urzędu Skarbowego właściwego dla Wykonawcy, w terminie siedmiu dni od dnia zlecenia przelewu.
10. W przypadku, gdy Zamawiający z winy Wykonawcy poniesie szkodę związaną z tym, iż na dzień zlecenia przelewu, rachunek bankowy Wykonawcy określony na fakturze, nie figuruje w wykazie podmiotów których mowa w art. 96b ust. 1 ustawy o podatku od towarów i usług, Wykonawca pokryje szkodę poniesioną przez Zamawiającego z tego tytułu w pełnej wysokości.

§ 4

Podwykonawstwo

1. Umowy Wykonawcy z Podwykonawcami i Podwykonawców z dalszymi Podwykonawcami muszą być zawarte w formie pisemnej pod rygorem nieważności.
2. Wykonawca, Podwykonawca lub dalszy Podwykonawca zamówienia na roboty budowlane zamierzający zawrzeć umowę o podwykonawstwo, której przedmiotem są roboty budowlane, jest obowiązany, w trakcie realizacji zamówienia, do przedłożenia Zamawiającemu projektu tej umowy, przy czym Podwykonawca lub dalszy Podwykonawca jest obowiązany dołączyć zgodę Wykonawcy na zawarcie umowy o podwykonawstwo o treści zgodnej z projektem umowy.
3. Termin zapłaty wynagrodzenia Podwykonawcy lub dalszemu Podwykonawcy przewidziany w umowie o podwykonawstwo nie może być dłuższy niż 30 dni od dnia doręczenia Wykonawcy, Podwykonawcy lub dalszemu Podwykonawcy faktury lub rachunku, potwierdzającej wykonanie zleconej Podwykonawcy lub dalszemu Podwykonawcy dostawy, usługi lub roboty budowlanej.
4. Zamawiający, w terminie 14 dni od otrzymania projektu umowy o podwykonawstwo, zgłasza w formie pisemnej, pod rygorem nieważności, zastrzeżenia do projektu umowy o podwykonawstwo, której przedmiotem są roboty budowlane, przypadku gdy nie spełnia ona wymagań określonych w dokumentach zamówienia, przewiduje ona termin zapłaty wynagrodzenia dłuższy niż określony w ust. 10 niniejszego paragrafu, zawiera ona postanowienia w zakresie kar umownych oraz postanowienia dotyczące warunków wypłaty wynagrodzenia, w sposób dla niego mniej korzystny niż prawa i obowiązki Wykonawcy, ukształtowane postanowieniami umowy zawartej między Zamawiającym a Wykonawcą.
5. Niezłożenie zastrzeżeń, o których mowa w ust. 4 niniejszego paragrafu do przedłożonego projektu umowy o podwykonawstwo, której przedmiotem są roboty budowlane, w terminie 14 dni, uważa się za akceptację projektu umowy przez Zamawiającego.
6. Wykonawca, Podwykonawca lub dalszy Podwykonawca zamówienia na roboty budowlane przedkłada Zamawiającemu poświadczoną za zgodność z oryginałem kopię zawartej umowy o podwykonawstwo, której przedmiotem są roboty budowlane, w terminie 7 dni od dnia jej zawarcia.
7. Zamawiający, w terminie 14 dni od otrzymania kopii umowy o podwykonawstwo, zgłasza w formie pisemnej pod rygorem nieważności sprzeciw do umowy o podwykonawstwo, której przedmiotem są roboty budowlane, w przypadkach, o których mowa w ust. 4 niniejszego paragrafu
8. Niezgłoszenie sprzeciwu, o którym mowa w ust. 7 niniejszego paragrafu, do przedłożonej umowy o podwykonawstwo, której przedmiotem są roboty budowlane, w terminie 14 dni, uważa się za akceptację umowy przez Zamawiającego.
9. W przypadku umów, których przedmiotem są roboty budowlane, Wykonawca, Podwykonawca lub dalszy Podwykonawca przedkłada Zamawiającemu poświadczoną za zgodność z oryginałem kopię zawartej umowy o podwykonawstwo, której przedmiotem są dostawy lub usługi, oraz ich zmian, w terminie 7 dni od dnia jej zawarcia, z wyłączeniem umów o



- podwykonawstwo o wartości mniejszej niż 0,5% wartości umowy oraz umów o podwykonawstwo, których przedmiot został wskazany przez Zamawiającego w dokumentach zamówienia. Wyłączenie, o którym mowa w zdaniu pierwszym, nie dotyczy umów o podwykonawstwo o wartości większej niż 50 000 złotych. Zamawiający może określić niższą wartość, od której będzie zachodził obowiązek przedkładania umowy o podwykonawstwo.
10. W przypadku, o którym mowa w ust. 9 niniejszego paragrafu, Podwykonawca lub dalszy Podwykonawca, przedkłada poświadczoną za zgodność z oryginałem kopię umowy również Wykonawcy.
 11. W przypadku, o którym mowa w ust. 9 niniejszego paragrafu, jeżeli termin zapłaty wynagrodzenia jest dłuższy niż określony w ust. 3 niniejszego paragrafu, Zamawiający informuje o tym Wykonawcę i wzywa go do doprowadzenia do zmiany tej umowy, pod rygorem wystąpienia o zapłatę kary umownej.
 12. W przypadku zatrudnienia przez Wykonawcę do realizacji zamówienia Podwykonawców, Wykonawca zobowiązany jest załączyć do wystawionej przez siebie faktury lub protokołu odbioru potwierdzającego stan i wartość wykonanych robót:
 - 1) zestawienia należności dla wszystkich Podwykonawców wg wzoru przedstawionego przez Zamawiającego wraz z kopiami wystawionych przez nich faktur,
 - 2) dowody zapłaty zobowiązań wobec wszystkich Podwykonawców wynikających z faktur podwykonawców. Dowodem zapłaty jest kopia polecenia przelewu,
 - 3) oświadczenia wszystkich Podwykonawców, złożone nie wcześniej niż w dniu wystawienia faktury przez Wykonawcę, że Wykonawca nie zalega z żadnymi zobowiązaniami w stosunku do Podwykonawców, wynikającymi z umowy podwykonawstwa,
 - 4) protokół wykonanych robót podpisany bez zastrzeżeń przez Wykonawcę i Podwykonawcę w przypadku robót budowlanych.
 13. W przypadku umów, których przedmiotem są roboty budowlane, Zamawiający dokonuje bezpośredniej zapłaty wymagalnego wynagrodzenia przysługującego Podwykonawcy lub dalszemu Podwykonawcy, który zawarł zaakceptowaną przez Zamawiającego umowę o podwykonawstwo, której przedmiotem są roboty budowlane, lub który zawarł przedłożoną Zamawiającemu umowę o podwykonawstwo, której przedmiotem są dostawy lub usługi, w przypadku uchylenia się od obowiązku zapłaty odpowiednio przez Wykonawcę, Podwykonawcę lub dalszego Podwykonawcę.
 14. Wynagrodzenie, o którym mowa w ust. 13 niniejszego paragrafu, dotyczy wyłącznie należności powstałych po zaakceptowaniu przez Zamawiającego umowy o podwykonawstwo, której przedmiotem są roboty budowlane, lub po przedłożeniu Zamawiającemu poświadczonej za zgodność z oryginałem kopii umowy o podwykonawstwo, której przedmiotem są dostawy lub usługi.
 15. Bezpośrednia zapłata obejmuje wyłącznie należne wynagrodzenie, bez odsetek, należnych Podwykonawcy lub dalszemu Podwykonawcy.
 16. Zamawiający, przed dokonaniem bezpośredniej zapłaty, jest obowiązany umożliwić Wykonawcy zgłoszenie, pisemnie, uwag dotyczących zasadności bezpośredniej zapłaty wynagrodzenia Podwykonawcy lub dalszemu Podwykonawcy. Zamawiający informuje o terminie zgłaszania uwag nie krótszym niż 7 dni od dnia doręczenia tej informacji. W uwagach nie można powoływać się na potrącenie roszczeń Wykonawcy względem Podwykonawcy niezwiązanych z realizacją umowy o podwykonawstwo.
 17. W przypadku zgłoszenia uwag, o których mowa w ust. 16 niniejszego paragrafu, w terminie wskazanym przez Zamawiającego, Zamawiający może:
 - 1) nie dokonać bezpośredniej zapłaty wynagrodzenia Podwykonawcy lub dalszemu Podwykonawcy, jeżeli Wykonawca wykaże niezasadność takiej zapłaty albo
 - 2) złożyć do depozytu sądowego kwotę potrzebną na pokrycie wynagrodzenia Podwykonawcy lub dalszego Podwykonawcy, w przypadku istnienia zasadniczej wątpliwości Zamawiającego co do wysokości należnej zapłaty lub podmiotu, któremu płatność się należy, albo
 - 3) dokonać bezpośredniej zapłaty wynagrodzenia Podwykonawcy lub dalszemu Podwykonawcy, jeżeli Podwykonawca lub dalszy Podwykonawca wykaże zasadność takiej zapłaty.
 18. W przypadku dokonania bezpośredniej zapłaty, Podwykonawcy lub dalszemu Podwykonawcy, o którym mowa w ust. 13 niniejszego paragrafu, Zamawiający potrąca kwotę wypłaconego wynagrodzenia z wynagrodzenia należnego Wykonawcy.
 19. Konieczność wielokrotnego dokonywania bezpośredniej zapłaty Podwykonawcy lub dalszemu Podwykonawcy, o których mowa w ust. 13 niniejszego paragrafu lub konieczność dokonania bezpośrednich zapłat na sumę większą niż 5% wartości umowy może stanowić podstawę do odstąpienia od umowy.
 20. Umowy o podwykonawstwo będą zawierane z dalszymi Podwykonawcami na takich samych zasadach co umowy z Podwykonawcami.
 21. Wykonawca jest odpowiedzialny za działania, zaniechania, uchybienia i zaniedbania Podwykonawców lub dalszych Podwykonawców jak za własne. Na roboty budowlane wykonane przez Podwykonawców lub dalszych Podwykonawców gwarancji, o której mowa w § 10 ust. 2 niniejszej umowy udziela Wykonawca, który ponosi wobec Zamawiającego pełną odpowiedzialność z tytułu niewykonania lub nienależytego wykonania robót przez Podwykonawców lub dalszych Podwykonawców. Wykonawca zobowiązany jest zapewnić właściwą koordynację robót powierzonych poszczególnym Podwykonawcom lub dalszym Podwykonawcom.
 22. Zamawiający nie ponosi odpowiedzialności za zapłatę wynagrodzenia za roboty budowlane wykonane przez Podwykonawcę lub dalszego Podwykonawcę w przypadku:
 - 1) zawarcia przez Wykonawcę umowy z Podwykonawcą lub dalszym Podwykonawcą, bez zgody Zamawiającego,
 - 2) zmiany warunków umowy zawartej między Wykonawcą a Podwykonawcą bez zgody Zamawiającego,
 - 3) nieuwzględnienia sprzeciwu lub zastrzeżeń do umowy z Podwykonawcą zgłoszonych przez Zamawiającego lub innego naruszenia art. 647¹ Kodeksu cywilnego.
 23. Postanowienia umów lub projekty umów zawartych między Wykonawcą a Podwykonawcami lub dalszymi Podwykonawcami nie mogą stać w sprzeczności z postanowieniami przedmiotowo-istotnymi umowy zawartej pomiędzy Wykonawcą a Zamawiającym.



§ 5

Termin wykonania umowy

1. Wykonawca zobowiązuje się do zrealizowania przedmiotu umowy określonego w § 1 ust. 1 niniejszej umowy **w terminie do 20.08.2021r.**
2. Strony ustalają, że datą zakończenia realizacji przedmiotu umowy jest zgłoszenie przez Wykonawcę na piśmie gotowości przedmiotu umowy do odbioru końcowego przy zachowaniu ustaleń § 9 ust. 1 niniejszej umowy
3. Terminy wykonania poszczególnych elementów przedmiotu umowy, które mogą stanowić osobny element odbioru częściowego z uwzględnieniem terminów realizacji każdego z tych elementów określa harmonogram rzeczowo-finansowy, który Wykonawca jest zobowiązany opracować i uzgodnić z Zamawiającym w terminie nie dłuższym niż 7 dni od daty zawarcia umowy na podstawie kosztorysu złożonego przez Wykonawcę w chwili zawarcia umowy.
4. Harmonogram musi zawierać procentowe zaawansowanie zakresu finansowego w okresie comiesięcznym.
5. Termin ustalony w ust. 1 niniejszego paragrafu może ulec zmianie w przypadku wystąpienia opóźnień wynikających z zaistnienia okoliczności wynikających z działania siły wyższej, uniemożliwiających wykonanie przedmiotu umowy. Przez siłę wyższą Strony rozumieć będą zdarzenie, którego nie można było przewidzieć przy zachowaniu należytej staranności, które jest zewnętrzne w stosunku do Wykonawcy oraz od niego niezależne, któremu nie mógł się on przeciwstawić działając z należytą starannością. W szczególności za siłę wyższą uznaje się powódzie, pożary, huragany, klęski żywiołowe, epidemie, inne zdarzenia spowodowane siłami przyrody, strajki, zamieszki, rozruchy, działania o charakterze zbrojnym, a także działania władz publicznych, na które Wykonawca nie ma wpływu, mającej bezpośredni wpływ na terminowość wykonywania robót.
6. Opóźnienia, o których mowa w ust. 5 niniejszego paragrafu muszą być udokumentowane stosownymi protokołami podpisanymi przez Wykonawcę, inspektora nadzoru oraz zaakceptowane przez Zamawiającego.
7. W przedstawionych w ust. 5 niniejszego paragrafu przypadkach wystąpienia opóźnień, strony ustalą nowe terminy z tym, że maksymalny okres przesunięcia terminu zakończenia realizacji przedmiotu umowy równy będzie okresowi przerwy lub przestoju.

§ 6

Obowiązki Zamawiającego i Wykonawcy

1. **Do obowiązków Zamawiającego należą:**
 - 1) Przekazanie Wykonawcy placu budowy, w terminie uzgodnionym w harmonogramie finansowo-rzeczowym,
 - 2) Zapewnienie bieżącego nadzoru inwestorskiego, obejmującego wszystkie branże przedmiotu umowy,
 - 3) Dokonanie odbioru wykonanych robót budowlanych na zasadach określonych w § 9 niniejszej umowy,
 - 4) Regulowanie płatności wynikających z wystawianych faktur, na zasadach i wysokości określonych w § 2 i 3 niniejszej umowy.
2. **Do obowiązków Wykonawcy należą:**
 - 1) Prawidłowe wykonanie wszystkich prac związanych z realizacją przedmiotu umowy zgodnie z obowiązującymi przepisami, opisem przedmiotu zamówienia, warunkami technicznymi wykonania i odbioru robót budowlanych, zasadami współczesnej wiedzy technicznej oraz na warunkach określonych niniejszą umową,
 - 2) Prawidłowe i zgodne z harmonogramem finansowo-rzeczowym realizowanie etapów prac będących przedmiotem umowy,
 - 3) Wykonawca ponosi pełną odpowiedzialność za teren budowy i bezpieczeństwo na jego terenie/obszarze od chwili przejścia placu budowy,
 - 4) Wykonywanie robót budowlanych zgodnie z obowiązującymi przepisami Prawa Budowlanego i przepisami BHP oraz p.poż.,
 - 5) Współpraca ze służbami Zamawiającego, w tym w szczególności z Inspektorami Nadzoru wskazanymi w §8 ust.1 niniejszej umowy,
 - 6) Koordynacja prac realizowanych przez podwykonawców. Zamawiającemu przysługuje prawo żądania od Wykonawcy zmiany podwykonawcy, jeżeli ten realizuje roboty w sposób wadliwy, niezgodny z założeniami i przepisami,
 - 7) Przygotowanie obiektu i wymaganych dokumentów we wszystkich branżach niezbędnych do dokonania odbioru.
 - 8) Zgłaszanie robót do odbioru, do odbiorów częściowych oraz odbioru końcowego,
 - 9) Usunięcie wszelkich wad i usterek stwierdzonych przez nadzór inwestorski w trakcie trwania robót w uzgodnionym przez Strony terminie, nie dłuższym jednak niż 10 dni;
 - 10) Zapewnienie sprzętu spełniającego wymagania norm technicznych,
 - 11) Utrzymanie porządku na placu budowy w czasie realizacji prac,
 - 12) Likwidacja zaplecza własnego Wykonawcy najpóźniej w dniu zgłoszenia gotowości przedmiotu umowy do odbioru końcowego,
 - 13) Wykonawca winien chronić przed uszkodzeniem i kradzieżą wykonane przez siebie roboty oraz zgromadzone materiały i urządzenia, aż do momentu odbioru,
 - 14) W czasie wykonania robót Wykonawca powinien utrzymać miejsce prowadzonych robót w stanie umożliwiającym korzystanie przez Zamawiającego z pomieszczeń sąsiadujących, składować materiały i sprzęt w ustalonych miejscach i utrzymać pomieszczenia w należytym porządku, a zbędne przedmioty usuwać na bieżąco;
 - 15) Na każde żądanie Zamawiającego lub Inspektora Nadzoru, Wykonawca zobowiązany jest okazać w stosunku do wskazanych materiałów: certyfikaty zgodności z Polskimi Normami przenoszącymi europejskie normy i załączyć je do protokołu końcowego odbioru robót,
 - 16) W przypadku braku Polskich Norm przenoszących normy europejskie lub norm innych państw członkowskich Europejskiego Obszaru Gospodarczego przenoszących te normy uwzględnia się w kolejności:
 - a) europejskie oceny techniczne, rozumiane jako udokumentowane oceny działania wyrobu budowlanego względem jego podstawowych cech, zgodnie z odpowiednim europejskim dokumentem oceny, w rozumieniu art. 2 pkt 12 rozporządzenia Parlamentu Europejskiego i Rady (UE) nr 305/2011 z dnia 9 marca 2011 r. ustanawiającego zharmonizowane warunki wprowadzania do obrotu wyrobów budowlanych i uchylającego dyrektywę Rady 89/106/EEG (Dz. Urz. UE L 88 z 04.04.2011, str. 5, z późn. zm.),
 - b) wspólne specyfikacje techniczne, rozumiane jako specyfikacje techniczne w dziedzinie produktów teleinformatycznych określone zgodnie z art. 13 i art. 14 rozporządzenia Parlamentu Europejskiego i Rady (UE) nr 1025/2012 z dnia 25





października 2012 r. w sprawie normalizacji europejskiej, zmieniającego dyrektywy Rady 89/686/EWG i 93/15/EWG oraz dyrektywy Parlamentu Europejskiego i Rady 94/9/WE, 94/25/WE, 95/16/WE, 97/23/WE, 98/34/WE, 2004/22/WE, 2007/23/WE, 2009/23/WE i 2009/105/WE oraz uchylającego decyzję Rady 87/95/EWG i decyzję Parlamentu Europejskiego i Rady nr 1673/2006/WE (Dz. Urz. UE L 316 z 14.11.2012, str. 12, z późn. zm.),

- c) normy międzynarodowe,
 - d) specyfikacje techniczne, których przestrzeganie nie jest obowiązkowe, przyjęte przez instytucję normalizacyjną, wyspecjalizowaną w opracowywaniu specyfikacji technicznych w celu powtarzalnego i stałego stosowania,
 - e) inne systemy referencji technicznych ustanowionych przez europejskie organizacje normalizacyjne.
- 17) W przypadku braku Polskich Norm przenoszących normy europejskie, norm innych państw członkowskich Europejskiego Obszaru Gospodarczego przenoszących normy europejskie oraz norm, europejskich ocen technicznych, specyfikacji technicznych i systemów referencji technicznych, o których mowa w ust. 2 pkt.16) niniejszego paragrafu, przy opisie przedmiotu zamówienia uwzględnia się w kolejności:
- a) Polskie Normy,
 - b) krajowe oceny techniczne wydawane na podstawie ustawy z dnia 16 kwietnia 2004 r. o wyrobach budowlanych (Dz. U. z 2020 r. poz. 215 ze zm.),
 - c) polskie specyfikacje techniczne dotyczące projektowania, wyliczeń i realizacji robót budowlanych oraz wykorzystania dostaw,
 - d) krajowe deklaracje zgodności oraz krajowe deklaracje właściwości użytkowych wyrobu budowlanego.
- 18) Wykonawca zobowiązany jest postępować z odpadami zgodnie z obowiązującymi w tym zakresie przepisami prawa. Wykonawca jako wytwórca odpadów w rozumieniu art. 3 ust. 1 pkt. 32 ustawy o odpadach ma obowiązek zagospodarowania powstałych podczas realizacji zadania odpadów zgodnie z ustawą o odpadach z 14 grudnia 2012r. (Dz.U. z 2020r. poz. 797 ze zm.) i ustawy Prawo Ochrony Środowiska z dnia 27 kwietnia 2001r., (Dz.U. z 2020r. poz. 1219 ze zm.) jak i w razie potrzeby zgłaszania informacji o wytwarzanych odpadach do Wydziału Środowiska i Rolnictwa,
- 19) Wykonawca ponosi pełną odpowiedzialność za uszkodzone elementy dróg, ulic, chodników, placów zieleni i elementy małej architektury itp. wraz z kosztami przywrócenia uszkodzonych elementów do stanu pierwotnego,
- 20) W przypadku korzystania z innych usług Zamawiającego ich zakres i sposób rozliczenia będzie przedmiotem dodatkowego porozumienia nie wchodzącego w zakres i przedmiot niniejszej umowy,
- 21) Prowadzenie prac szczególnie hałaśliwych w godzinach uzgodnionych z kierownikiem obiektu;
- 22) Przywrócenie na własny koszt do stanu pierwotnego terenu po zapleczu robót wraz z usunięciem szkód spowodowanych na skutek jego działania w trakcie realizacji robót, w terminie wskazanym przez Zamawiającego,
- 23) Wykonawca zobowiązuje się do umożliwienia wstępu na teren budowy upoważnionym przez Zamawiającego pracownikom UMCS bez dodatkowych wymagań ponad ogólne obowiązujące przepisy,
- 24) Wykonawca wykona wewnątrz remontowanych i adaptowanych pomieszczeń tymczasowe osłony w celu zabezpieczenia innych pomieszczeń, urządzeń oraz wyposażenia przed zniszczeniem,
- 25) Na żądanie Zamawiającego Wykonawca przeprowadzi badania, które nie były przewidziane niniejszą umową. Jeżeli w rezultacie przeprowadzenia tych badań okaże się, że zastosowane materiały, bądź wykonanie robót jest niezgodne z umową, to koszty badań dodatkowych obciążają Wykonawcę, zaś gdy wyniki badań wykażą, że materiały bądź wykonanie robót są zgodne z umową, to koszty tych badań obciążają Zamawiającego,
- 26) Zapoznanie się i przestrzeganie szczegółowych wytycznych i wymagań dotyczących realizacji robót zgodnie z przepisami bhp.

§ 7

Oświadczenie Wykonawcy dotyczące miejsca i warunków realizacji umowy

Wykonawca oświadcza, że znane mu są warunki lokalne, w których będą realizowane roboty w tym możliwość urządzenia zaplecza technicznego, warunki zasilania w energię, wodę, inne media i urządzenia telekomunikacyjne, stan dróg dojazdowych oraz uwzględnił je w kalkulacji ceny ofertowej.

§ 8

Nadzór nad realizacją umowy

1. Nadzór ze strony Zamawiającego nad wykonywaniem przedmiotu umowy prowadzić będą:
(imię i nazwisko) tel. adres email - branża budowlana
(imię i nazwisko) tel. adres email - branża elektryczna
(imię i nazwisko) tel. adres email - branża sanitarna.
2. Nadzór ze strony Wykonawcy nad Wykonaniem przedmiotu umowy prowadzić będzie:
(imię i nazwisko) tel. adres email
3. Osoby wymienione w ust. 1 są upoważnione do podpisania "Protokołu odbioru" ze strony Zamawiającego.
4. Każda ze Stron oświadcza, że osoby, o których mowa w ust. 1 i 2 są umocowane jedynie do dokonywania czynności faktycznych związanych z realizacją przedmiotu umowy. Osoby wymienione w ust. 1 i 2 nie są upoważnione do dokonywania czynności, które mogłyby powodować zmiany w umowie.
5. Przedmiot zamówienia odbierany jest przez Komisję, którą tworzą upoważnieni przedstawiciele Wykonawcy oraz Zamawiającego.

§ 9

Odbiór robót budowlanych

1. Strony ustalają, że zgłoszenie przez Wykonawcę gotowości do obioru końcowego całości prac objętych umową wymaga formy pisemnej i jest datą zakończenia realizacji przedmiotu umowy pod warunkiem uznania przez komisję odbioru, że roboty budowlane zostały prawidłowo zakończone.
2. Osobnym odbiorom muszą podlegać roboty zanikające lub ulegające zakryciu. Odbiór tych robót będzie dokonywany przez Zamawiającego i winien nastąpić w terminie nie dłuższym niż 7 dni roboczych po ich zgłoszeniu do odbioru przez Wykonawcę.



3. Dostawy oraz roboty budowlane i montażowe, dla których strony ustaliły w harmonogramie odbiory częściowe, Wykonawca każdorazowo zgłosi pisemnie, a Zamawiający dokona ich odbioru w terminie nie dłuższym niż 7 dni roboczych od daty zgłoszenia. Dla dokonania odbioru częściowego Wykonawca przedłoży Zamawiającemu niezbędne dokumenty, a w szczególności świadectwa jakości, certyfikaty, świadectwa wykonanych prób i atesty, dotyczące odbieranego elementu robót. Potwierdzeniem dokonania częściowego odbioru robót budowlanych będzie protokół częściowego odbioru robót budowlanych stanowiący podstawę do wystawienia przez Wykonawcę faktury częściowej.
4. Zamawiający wyznaczy termin rozpoczęcia odbioru końcowego przedmiotu umowy w terminie do 7 dni roboczych od daty zawiadomienia go przez Wykonawcę pismem o osiągnięciu gotowości do odbioru końcowego pismem. Odbiór zakończy się nie później niż w ciągu 14 dni roboczych od daty rozpoczęcia prac przez komisję odbiorową.
5. W czynnościach odbioru końcowego powinni uczestniczyć również przedstawiciele Wykonawcy oraz jednostek, których udział nakazują odrębne przepisy.
6. Na co najmniej 3 dni robocze przed dniem odbioru końcowego, Wykonawca przedłoży Zamawiającemu dokumentację wykonawczą oraz wszystkie dokumenty pozwalające na ocenę prawidłowości wykonania przedmiotu odbioru, a w szczególności protokoły odbiorów częściowych, świadectwa jakości, certyfikaty oraz świadectwa wykonanych prób i atesty, wszelkie certyfikaty na zastosowane materiały i urządzenia i inne wymagane przez obowiązujące prawo dokumenty. Koszt uzyskania tych dokumentów obciąża Wykonawcę. W przypadku nie dostarczenia kompletu powyższych dokumentów Zamawiający będzie miał prawo odmówić rozpoczęcia czynności odbiorowych. Za nową datę zgłoszenia i odbioru robót będzie uznany termin, w którym Wykonawca dostarczył komplet ww. dokumentów z uwzględnieniem ewentualnych konsekwencji wynikających z zapisów zawartych w § 12 ust. 1 niniejszej umowy.
7. Z czynności odbioru zostanie sporządzony protokół, który zawierać będzie wszystkie ustalenia i zalecenia poczynione w trakcie odbioru końcowego.
8. Jeżeli w toku czynności odbioru końcowego zostanie stwierdzone, że przedmiot odbioru nie osiągnął gotowości do odbioru, to Zamawiający odmówi odbioru z winy Wykonawcy. Wykonawca ponownie zgłosi przedmiot umowy do odbioru, po usunięciu stwierdzonych uchybień.
9. Jeżeli w toku czynności odbioru końcowego przedmiotu umowy zostaną stwierdzone wady:
 - 1) nadające się do usunięcia, to Zamawiający może zażądać usunięcia wad, wyznaczając odpowiedni termin, fakt usunięcia wad zostanie stwierdzony protokolarnie. Jeżeli Wykonawca nie usunie wad w wyznaczonym terminie, Zamawiającemu przysługiwać będzie prawo:
 - a) obniżenia wynagrodzenia Wykonawcy bez utraty praw wynikających z gwarancji lub rękojmi dla robót wadliwie wykonanych,
 - b) zastępczego usunięcia wad na koszt Wykonawcy bez utraty praw wynikających z gwarancji lub rękojmi dla robót wadliwie wykonanych;
 - 2) nie nadające się do usunięcia, to Zamawiający może:
 - a) jeżeli wady umożliwiają użytkowanie pomieszczeń zgodnie z ich przeznaczeniem, obniżyć wynagrodzenie Wykonawcy odpowiednio do utraconej wartości użytkowej, estetycznej i technicznej, przy czym wartość obniżenia wynagrodzenia zostanie określona zgodnie z zapisem zawartym w § 2 ust. 4 niniejszej umowy,
 - b) jeżeli wady uniemożliwiają użytkowanie wykonanych elementów obiektu zgodnie z przeznaczeniem to Zamawiający zażąda rozebrania elementów obiektu z wadami na koszt i ryzyko Wykonawcy oraz ponownego ich wykonania przez Wykonawcę bez dodatkowego wynagrodzenia, a w sytuacji odmowy ich wykonania przez Wykonawcę w terminie określonym przez Zamawiającego, Zamawiający jest uprawniony do wykonania ich we własnym zakresie i obciążenia kosztami Wykonawcy.
10. Strony postanawiają, że z czynności odbioru końcowego będzie spisany protokół zawierający wszelkie ustalenia dokonane w toku odbioru, jak też terminy wyznaczone na usunięcie stwierdzonych przy odbiorze wad.
11. W przypadkach określonych w ust. 9 pkt. 1) i ust. 10 niniejszego paragrafu Wykonawca zobowiązany jest do zawiadomienia Zamawiającego (inspektora nadzoru) o usunięciu wad oraz do żądania wyznaczenia terminu odbioru zakwestionowanych uprzednio robót, jako wadliwych.

§ 10

Gwarancja i rękojmia

1. Strony postanawiają, iż odpowiedzialność Wykonawcy z tytułu rękojmi za wady fizyczne każdego z elementów przedmiotu umowy wynosi 36 miesięcy licząc od dnia odbioru końcowego całego przedmiotu umowy.
2. Strony umowy postanawiają, że odpowiedzialność Wykonawcy z tytułu rękojmi zostanie rozszerzona przez udzielenie 36 miesięcznej gwarancji każdego z elementów przedmiotu umowy, licząc od dnia odbioru końcowego całego przedmiotu umowy z wyjątkiem urządzeń, na które ich producenci udzielili dłuższego okresu gwarancji – wg gwarancji producenta, z zastrzeżeniem maksymalnego okresu – w przypadku oferowania przez producenta opcjonalnych okresów gwarancji. Przeglądy gwarancyjne będą się odbywały nie częściej niż raz w roku, chyba że częstsze terminy wskazane będą w karcie gwarancyjnej.
3. Dokumenty gwarancyjne Wykonawca zobowiązany jest dostarczyć najpóźniej w dacie odbioru końcowego, jako załącznik do protokołu.
4. W okresie gwarancji Wykonawca zapewnia bezpłatną wymianę wszystkich elementów, które uległy uszkodzeniu podczas prawidłowej eksploatacji w terminie do 3 dni roboczych od daty zgłoszenia. Czas reakcji serwisu od momentu powiadomienia – do 24 godzin.
5. Gwarancja obejmuje:
 - 1) Nieodpłatny serwis i konserwację urządzeń zamontowanych przez Wykonawcę,
 - 2) Przeglądy gwarancyjne zapewniające bezusterkową eksploatację w okresach udzielonej gwarancji,
 - 3) Usuwanie wszelkich wad i usterek tkwiących w przedmiocie zamówienia powstałych w okresie gwarancji,
 - 4) Koszty przeglądów gwarancyjnych oraz koszty materiałów eksploatacyjnych niezbędnych do prawidłowego funkcjonowania zamontowanych urządzeń (rzeczy) ponosi Wykonawca.
6. Nie podlegają uprawnieniom z tytułu gwarancji wady powstałe wskutek:
 - 1) Działania siły wyższej albo wyłącznie z winy użytkownika lub osoby trzeciej, za którą Wykonawca nie ponosi odpowiedzialności,



- 2) Normalnego zużycia budynku lub jego części,
- 3) Winy użytkownika, w tym uszkodzeń mechanicznych oraz eksploatacji i konserwacji obiektu oraz urządzeń w sposób niezgodny z zasadami eksploatacji.
7. Wykonawca zobowiązuje się do usunięcia zgłoszonych pisemnie przez użytkownika wad i usterek w terminie uzgodnionym z Zamawiającym, a wad i usterek szczególnie uciążliwych, w tym awarii urządzeń i instalacji – w ciągu 24 godzin..
8. Jeżeli usunięcie wady lub usterek ze względów technicznych nie jest możliwe w terminie czternastu (14) dni kalendarzowych, Wykonawca jest zobowiązany powiadomić o tym pisemnie Zamawiającego. Zamawiający wyznaczy nowy termin, z uwzględnieniem możliwości technologicznych i zasad wiedzy technicznej. Niedotrzymanie przez Wykonawcę wyznaczonego terminu będzie zakwalifikowane jako odmowa usunięcia wady.
9. W przypadku odmowy usunięcia wad ze strony Wykonawcy lub nie wywiązywania się z terminów, o których mowa w ust. 8 niniejszego paragrafu, Zamawiający zleci usunięcie tych wad innemu podmiotowi, obciążając kosztami Wykonawcę lub potrącając te koszty z kwoty zabezpieczenia należytego wykonania umowy.
10. Na okoliczność usunięcia wad lub usterek spisuje się protokół z udziałem Wykonawcy i Zamawiającego.
11. Stwierdzenie usunięcia wad powinno nastąpić nie później niż w ciągu 3 dni od daty zawiadomienia Zamawiającego przez Wykonawcę o dokonaniu naprawy.
12. Jeżeli wada elementu o dłuższym okresie gwarancji spowodowała uszkodzenie elementu, dla którego okres gwarancji już upłynął, Wykonawca zobowiązuje się do nieodpłatnego usunięcia wad lub usterek w obu elementach.
13. W razie stwierdzenia przez Zamawiającego wad, okres gwarancyjny zostanie wydłużony o okres pomiędzy datą zawiadomienia Wykonawcy o stwierdzeniu wad lub usterek, a datą ich usunięcia.
14. Odbiór poprzedzający zakończenie okresu gwarancji lub rękojmi odbędzie się na wniosek Zamawiającego, który zostanie przesłany do Wykonawcy przed upływem okresu gwarancji lub rękojmi. W przypadku stwierdzenia wad Wykonawca zobowiązuje się do usunięcia tych wad lub usterek w terminie 14 dni od daty przeglądu, o ile będzie to technologicznie możliwe. Inne postanowienia niniejszego paragrafu w zakresie usuwania wad i usterek stosuje się odpowiednio.
15. Zamawiający umożliwi Wykonawcy dostęp do obiektu w celu usunięcia wad i usterek.

§ 11

Odstępnie od umowy

1. Zamawiającemu przysługuje prawo odstąpienia od umowy w następujących okolicznościach:
 - 1) w razie wystąpienia istotnej zmiany okoliczności powodującej, że wykonanie umowy nie leży w interesie publicznym, czego nie można było przewidzieć w chwili zawarcia umowy,
 - 2) Wykonawca nie rozpoczął realizacji przedmiotu umowy bez uzasadnionych przyczyn w ciągu 7 dni od daty przekazania terenu robót lub nie podejmuje ich, przez okres 7 dni pomimo wezwania Zamawiającego złożonego na piśmie,
 - 3) Wykonawca przerwał realizację robót z innych powodów niż określone w § 5 ust. 5 niniejszej umowy i przerwa ta trwa dłużej niż 7 dni, lub przerwy w realizacji robót przez Wykonawcę krótsze niż 7 dni, wystąpiły co najmniej dwukrotnie,
 - 4) Wykonawca realizuje roboty niezgodnie z umową, przepisami prawa, sztuką budowlaną, wymogami technicznymi i normami co zostało potwierdzone w pismach kierowanych do Wykonawcy,
 - 5) Konieczność wielokrotnego dokonywania bezpośredniej zapłaty Podwykonawcy lub dalszemu Podwykonawcy, o których mowa w § 4 ust. 13 umowy lub konieczność dokonania bezpośrednich zapłat na sumę większą niż 5% wartości umowy może stanowić podstawę do odstąpienia od umowy.
2. Wykonawcy przysługuje prawo odstąpienia od umowy, jeżeli:
 - 1) Zamawiający nie wywiązuje się z obowiązku zapłaty faktur, mimo dodatkowego wezwania do zapłaty w terminie 2 miesięcy od upływu terminu na zapłatę faktur, określonego w niniejszej umowie,
 - 2) Zamawiający odmawia, bez uzasadnionej przyczyny, odbioru robót lub odmawia podpisania protokołu odbioru robót, w terminie 1 miesiąca od zgłoszenia do odbioru,
 - 3) Zamawiający zawiadomi Wykonawcę, iż wobec zaistnienia uprzednio nieprzewidzianych okoliczności nie będzie mógł spełnić swoich zobowiązań wobec Wykonawcy.
3. Odstąpienie od umowy winno nastąpić w formie pisemnej pod rygorem nieważności takiego oświadczenia i powinno zawierać uzasadnienie. Oświadczenie o odstąpieniu powinno zostać złożone w terminie 30 dni od dnia, w którym strona powzięła wiadomość o okolicznościach stanowiących podstawę odstąpienia.
4. W przypadku odstąpienia od umowy, Wykonawcę oraz Zamawiającego obciążają następujące obowiązki szczególne:
 - 1) w terminie 14 dni od daty odstąpienia od umowy, Wykonawca sporządzi szczegółowy protokół inwentaryzacji robót w toku, według stanu na dzień odstąpienia, do zaakceptowania przez Zamawiającego,
 - 2) Wykonawca zabezpieczy przerwane roboty w zakresie obustronnie uzgodnionym na koszt tej strony, z winy której nastąpiło odstąpienie od umowy,
 - 3) Wykonawca sporządzi wykaz tych materiałów, konstrukcji lub urządzeń, które nie mogą być wykorzystane przez Wykonawcę do realizacji innych robót nie objętych niniejszą umową, jeżeli odstąpienie od umowy nastąpiło z przyczyn niezależnych od Wykonawcy,
 - 4) Wykonawca zgłosi do dokonania przez Zamawiającego odbioru robót przerwanych oraz robót zabezpieczających, jeżeli odstąpienie od umowy nastąpiło z przyczyn, za które Wykonawca nie odpowiada,
 - 5) Wykonawca niezwłocznie, najpóźniej w terminie 14 dni, usunie z terenu budowy urządzenia przez niego dostarczone lub wzniesione.
5. Zamawiający w razie odstąpienia od umowy z przyczyn, za które Wykonawca nie ponosi odpowiedzialności, zobowiązany jest w terminie 30 dni do:
 - 1) dokonania odbioru robót przerwanych oraz zapłaty wynagrodzenia za roboty, które zostały wykonane do dnia odstąpienia od umowy,
 - 2) odkupienia materiałów, konstrukcji lub urządzeń, określonych w ust. 4 pkt. 3 niniejszego paragrafu, po cenach ich zakupu udokumentowanych przez Wykonawcę stosownymi fakturami,
 - 3) rozliczenia się z Wykonawcą z tytułu nierozliczonych w inny sposób kosztów budowy obiektów zalecanych, urządzeń związanych z zagospodarowaniem i uzbrojeniem terenu budowy, chyba że Wykonawca wyrazi zgodę na przejęcie tych obiektów i urządzeń,



- 4) przejęcia od Wykonawcy pod swój dozór terenu budowy.
6. Sposób obliczenia należnego wynagrodzenia wykonawcy z tytułu wykonania części umowy nastąpi na podstawie:
 - 1) w przypadku odstąpienia od całego elementu robót określonego w harmonogramie rzeczowo-finansowym nastąpi odliczenie wartości tego elementu (wynikającej z harmonogramu rzeczowo-finansowego, o którym mowa w § 5 ust. 3 niniejszej umowy) od ogólnej wartości przedmiotu zamówienia,
 - 2) w przypadku odstąpienia od części robót z danego elementu określonego w harmonogramie rzeczowo-finansowym obliczenie niewykonanej części tego elementu nastąpi zgodnie z ustaleniami § 2 ust. 4 pkt. 2 niniejszej umowy.
7. Wynagrodzenie należne Wykonawcy za zabezpieczenie przerwanych prac nastąpi na podstawie ustalenia, przez Zamawiającego i Wykonawcę, wartości robót budowlanych na podstawie kosztorysu przygotowanego przez Wykonawcę, sprawdzonego przez Zamawiającego, w oparciu o aktualne ceny określone w wydawnictwie Sekocenbud.

§ 12 **Kary umowne**

1. Wykonawca zapłaci Zamawiającemu karę umowną:
 - 1) za odstąpienie od umowy przez Zamawiającego z przyczyn, za które odpowiedzialność ponosi Wykonawca - w wysokości 10 % wynagrodzenia brutto, o którym mowa w § 2 ust. 1 niniejszej umowy,
 - 2) za zwłokę w oddaniu określonego w umowie przedmiotu odbioru - w wysokości 0,5 % wynagrodzenia brutto, o którym mowa w § 2 ust. 1 niniejszej umowy za każdy dzień zwłoki,
 - 3) za zwłokę w usunięciu wad i usterek stwierdzonych przy odbiorze końcowym lub w trakcie okresu gwarancji - w wysokości 0,5% wynagrodzenia brutto, o którym mowa w § 2 ust. 1 niniejszej umowy za każdy dzień zwłoki, liczonej od dnia wyznaczonego na usunięcie wad,
 - 4) za zwłokę w przedstawieniu kosztorysu Wykonawcy lub harmonogramu rzeczowo-finansowego, w wysokości 500,00 zł brutto za każdy dzień zwłoki,
2. Wykonawca w przypadku realizacji zamówienia przy udziale Podwykonawców zapłaci Zamawiającemu karę umowną:
 - 1) w przypadku braku zapłaty lub nieterminowej zapłaty wynagrodzenia należnego Podwykonawcom w wysokości 0,5 % wynagrodzenia umownego brutto przysługującego Podwykonawcy za każdy dzień zwłoki,
 - 2) w przypadku nieprzedłożenia do zaakceptowania projektu umowy o podwykonawstwo, której przedmiotem są roboty budowlane, lub projektu jej zmiany w wysokości 0,5 % wynagrodzenia umownego brutto przysługującego Podwykonawcy za każdy dzień zwłoki,
 - 3) w przypadku nieprzedłożenia poświadczonej za zgodność z oryginałem kopii umowy o podwykonawstwo lub jej zmiany w 0,5 % wynagrodzenia umownego brutto przysługującego Podwykonawcy za każdy dzień zwłoki ponad termin, o którym mowa w § 4 ust 4 niniejszej umowy,
 - 4) w przypadku braku zmiany umowy o podwykonawstwo w zakresie terminu zapłaty w wysokości 0,5 % wynagrodzenia umownego brutto przysługującego Podwykonawcy za każdy dzień zwłoki,
 - 5) za nie dostarczenie na żądanie Zamawiającego wszelkich niezbędnych dokumentów i/lub oświadczeń potwierdzających zapłatę przez Wykonawcę na rzecz Podwykonawcy należnego wynagrodzenia - w wysokości 0,5 % wynagrodzenia umownego brutto przysługującego Podwykonawcy za każdy dzień zwłoki.
3. Zamawiający zapłaci Wykonawcy karę umowną za odstąpienie od umowy przez Wykonawcę z przyczyn, za które ponosi odpowiedzialność Zamawiający - w wysokości 10 % wynagrodzenia brutto, o którym mowa w § 2 ust. 1 niniejszej umowy, za wyjątkiem wystąpienia sytuacji, przedstawionej w art. 456 ust. 1 ustawy PZP.
4. Wykonawca wyraża zgodę na potrącenie kar umownych z przysługującego mu wynagrodzenia na podstawie noty obciążeniowej wystawionej przez Zamawiającego.
5. Strony umowy mają prawo dochodzić odszkodowania uzupełniającego na zasadach Kodeksu Cywilnego, jeżeli szkoda przewyższy wysokość kar umownych.
6. Zamawiający może usunąć, w zastępstwie Wykonawcy i na jego koszt, wady nieusunięte w wyznaczonym terminie.
7. Łączna wysokość kar umownych nie może przekroczyć 20% wynagrodzenia brutto, o którym mowa w § 2 ust. 1 niniejszej umowy.

§ 13 **Zabezpieczenia realizacji umowy**

1. Wykonawca wnosi zabezpieczenie należytego wykonania umowy w wysokości 5 % ceny oferty brutto, co stanowi kwotę w wysokości:zł (słownie:).
2. Zabezpieczenie wniesione w formie:
3. W przypadku nienależytego wykonania zamówienia lub nie usunięcia wad przedmiotu zamówienia, zabezpieczenie wraz z powstałymi odsetkami staje się własnością Zamawiającego i będzie wykorzystane do zgodnego z umową wykonania robót i do pokrycia roszczeń z tytułu rękojmi za wady.
4. W przypadku należytego wykonania robót – 70% zabezpieczenia zostanie zwrócone lub zwolnione w ciągu 30 dni po odbiorze końcowym całego przedmiotu umowy potwierdzającym jego należyte wykonanie, o którym mowa w § 9 ust. 1 niniejszej umowy. Pozostała część tj. 30% jest zwracana nie później niż w 15 dniu po upływie okresu rękojmi za wady lub gwarancji, o którym mowa w § 9 niniejszej umowy.
5. W przypadku wniesienia zabezpieczenia, o którym mowa w ust. 1 i 2 niniejszego paragrafu w formie gwarancji, Wykonawca zobowiązuje się do ustanowienia zabezpieczenia na okres rękojmi w wysokości 30% zabezpieczenia, o którym mowa w ust. 1 i 2 niniejszego paragrafu i przekazania Zamawiającemu dokumentów potwierdzających ten fakt przed terminem dokonania odbioru końcowego robót budowlanych, o którym mowa w § 9 ust. 4 niniejszej umowy.
6. W sytuacji, gdy wskutek okoliczności, o których mowa w § 5 ust. 5 niniejszej umowy wystąpi konieczność przedłużenia terminu realizacji zamówienia w stosunku do terminu przedstawionego w ofercie, Wykonawca przed podpisaniem aneksu lub najpóźniej w dniu jego podpisania, zobowiązany jest do przedłużenia terminu ważności wniesionego zabezpieczenia należytego wykonania umowy, albo jeśli nie jest to możliwe, do wniesienia nowego zabezpieczenia na okres wynikający z aneksu do umowy.



7. W trakcie realizacji umowy Wykonawca może dokonać zmiany formy zabezpieczenia na jedną lub kilka form, o których mowa w art. 450 ust. 1 ustawy PZP. Zmiana formy zabezpieczenia musi być dokonana z zachowaniem ciągłości zabezpieczenia i bez zmiany jego wysokości.
8. W przypadku utraty ważności gwarancji wniesionej w formie bezgotówkowej, zabezpieczenie należytego wykonania umowy będzie potrącone z należytego Wykonawcy wynagrodzenia, bez konieczności uzyskania zgody Wykonawcy.

§ 14 **Zmiana umowy**

1. Zmiana postanowień zawartej umowy może nastąpić za zgodą obu stron wyrażoną na piśmie, w formie aneksu do umowy, pod rygorem nieważności takiej zmiany. Zmiany nie mogą naruszać postanowień zawartych w art. 455 ustawy PZP.
2. Zmiana postanowień niniejszej umowy może nastąpić w formie pisemnego aneksu pod rygorem nieważności w następujących przypadkach:
 - 1) zmiany terminu realizacji zamówienia, w przypadku wystąpienia przesłanek zmiany umowy na podstawie art. 455 ust. 1 pkt 4 ustawy PZP,
 - 2) powszechnie obowiązujących przepisów w zakresie mającym wpływ na realizację umowy,
 - 3) stawki podatku od towarów i usług (VAT); wartość umowy określona w § 2 ust. 1 umowy ulegnie zmniejszeniu w przypadku obniżenia stawki podatku VAT lub podwyższeniu w przypadku podwyższenia stawki podatku VAT, przy czym wynagrodzenie netto nie ulegnie zmianie,
 - 4) zaistnienia przesłanek o których mowa w § 5 ust. 5 niniejszej umowy,
 - 5) wystąpienia ewentualnych robót zamiennych lub robót zaniechanych zgodnie z § 2 ust. 4 niniejszej umowy.
3. Zmiany określone w ust. 2 pkt 3) zostaną wprowadzone na umotywowany wniosek Wykonawcy w drodze aneksu do umowy. Umotywowany wniosek musi zawierać kalkulację udowadniającą, że zmiana stawki podatku VAT ma wpływ na koszty wykonania zamówienia przez Wykonawcę.
4. Zmiana postanowień zawartej umowy może nastąpić za zgodą obu Stron wyrażoną na piśmie, w formie aneksu do umowy, pod rygorem nieważności takiej zmiany.
5. Inicjatorem zmian może być Zamawiający lub Wykonawca poprzez pisemne wystąpienie w okresie obowiązywania umowy zawierające opis proponowanych zmian i ich uzasadnienie.
6. W przypadku zaistnienia sytuacji, o której mowa w § 8 ust. 3, 4 niniejszej umowy Wykonawca zobowiązuje się powiadomić o tym fakcie Zamawiającego z wyprzedzeniem umożliwiającym aneksowanie Umowy w trybie niewywołującym zwłoki w planowanych terminach robót budowlanych, nie później jednak niż 1 tydzień przed planowaną zmianą.
7. Każda ze stron zobowiązuje się do powiadomienia drugiej Strony o każdorazowej zmianie osób wskazanych w § 8 ust. 1 i 2.

§ 15 **Postanowienia końcowe**

1. Wykonawca nie może przenosić wierzytelności wynikającej z umowy na rzecz osoby trzeciej, bez pisemnej zgody Zamawiającego. Treść dokumentów, dotyczących przenoszonej wierzytelności (umowy o przelew, pożyczki, zawiadomienia, oświadczenia itp.) nie mogą stać w sprzeczności z postanowieniami niniejszej umowy.
2. Każda ze Stron zobowiązuje się do powiadomienia drugiej Strony o każdorazowej zmianie swojego adresu. W przypadku braku powiadomienia o zmianie adresu doręczenie dokonane na ostatnio wskazany adres będą uważane za skuteczne.
3. Czas obowiązywania umowy Strony ustalają do dnia upływu okresu rękojmi lub gwarancji.
4. Wszystkie zmiany i uzupełnienia postanowień umowy wymagają formy pisemnej pod rygorem nieważności.
5. Wszelka korespondencja w sprawach związanych z umową powinna być kierowana na niżej podane adresy Stron:
dla Wykonawcy:
dla Zamawiającego:
6. W sprawach nie uregulowanych niniejszą umową mają zastosowanie wszystkie odpowiednie przepisy prawa, mające związek z wykonaniem przedmiotu umowy, w tym: Prawo zamówień publicznych, Prawo budowlane, Kodeks cywilny.
7. Wszelkie spory rozstrzygane będą przez sąd właściwy dla miejsca i siedziby Zamawiającego.
8. Umowę sporządzono w 3 jednobrzmiących egzemplarzach - 2 egzemplarze dla Zamawiającego i 1 egzemplarz dla Wykonawcy.
9. Integralną częścią umowy jest oferta Wykonawcy.

ZAMAWIAJĄCY:

WYKONAWCA:



Klauzula informacyjna z art. 13 RODO, w celu związanym z postępowaniem o udzielenie zamówienia publicznego

Zgodnie z art. 13 ust. 1 i 2 rozporządzenia Parlamentu Europejskiego i Rady (UE) 2016/679 z dnia 27 kwietnia 2016r. w sprawie ochrony osób fizycznych w związku z przetwarzaniem danych osobowych i w sprawie swobodnego przepływu takich danych oraz uchylenia dyrektywy 95/46/WE (ogólne rozporządzenie o ochronie danych) (Dz. Urz. UE L 119 z 04.05.2016, str. 1), dalej „RODO”, informuję, że:

- 1) administratorem Pani/Pana danych osobowych jest **Uniwersytet Marii Curie-Skłodowskiej, Plac Marii Curie-Skłodowskiej 5, 20-031 Lublin, tel./ fax.: +48 81 537 51 24, adres email: inwestycje@poczta.umcs.lublin.pl;**
- 2) inspektorem ochrony danych osobowych w **Uniwersytet Marii Curie-Skłodowskiej** jest Pani Sylwia Pawłowska-Jachura, kontakt: **dane.osobowe@poczta.umcs.lublin.pl** ;
- 3) Pani/Pana dane osobowe przetwarzane będą na podstawie art. 6 ust. 1 lit. c RODO w celu związanym z postępowaniem o udzielenie zamówienia publicznego pod nazwą: „**Dostosowanie pomieszczeń dla przestrzeni "Welcome Center" w Bibliotece Głównej UMCS przy ul. Radziszewskiego 11 w Lublinie.**”, którego wartość nie przekracza wartości 130 000 zł czyli progu stosowania ustawy z dnia 11 września 2019 r. Prawo zamówień publicznych (Dz. U. 2019 poz. 2019 ze zm.) – zwanej dalej ustawą Pzp;
- 4) odbiorcami Pani/Pana danych osobowych będą osoby lub podmioty, którym udostępniona zostanie dokumentacja postępowania w oparciu o stosowne zapisy ustawy Pzp;
- 5) Pani/Pana dane osobowe będą przechowywane, zgodnie z wymogami ustawy Pzp, przez okres 4 lat od dnia zakończenia postępowania o udzielenie zamówienia;
- 6) obowiązek podania przez Panią/Pana danych osobowych bezpośrednio Pani/Pana dotyczących jest wymogiem ustawowym określonym w przepisach ustawy Pzp, związanym z udziałem w postępowaniu o udzielenie zamówienia publicznego; konsekwencje niepodania określonych danych wynikają z ustawy Pzp;
- 7) w odniesieniu do Pani/Pana danych osobowych decyzje nie będą podejmowane w sposób zautomatyzowany, stosowanie do art. 22 RODO;
- 8) posiada Pani/Pan:
 - a) na podstawie art. 15 RODO prawo dostępu do danych osobowych Pani/Pana dotyczących;
 - b) na podstawie art. 16 RODO prawo do sprostowania Pani/Pana danych osobowych **;
 - c) na podstawie art. 18 RODO prawo żądania od administratora ograniczenia przetwarzania danych osobowych z zastrzeżeniem przypadków, o których mowa w art. 18 ust. 2 RODO ***;
 - d) prawo do wniesienia skargi do Prezesa Urzędu Ochrony Danych Osobowych, gdy uzna Pani/Pan, że przetwarzanie danych osobowych Pani/Pana dotyczących narusza przepisy RODO;
- 9) nie przysługuje Pani/Panu:
 - w związku z art. 17 ust. 3 lit. b, d lub e RODO prawo do usunięcia danych osobowych;
 - prawo do przenoszenia danych osobowych, o którym mowa w art. 20 RODO;
 - **na podstawie art. 21 RODO prawo sprzeciwu, wobec przetwarzania danych osobowych, gdyż podstawą prawną przetwarzania Pani/Pana danych osobowych jest art. 6 ust. 1 lit. c RODO.**
- 10) W przypadku dojścia do zawarcia umowy dane osobowe osób fizycznych, w szczególności osób reprezentujących oraz wskazanych do kontaktu, związanych z wykonaniem umowy, pozyskane bezpośrednio lub pośrednio, będą przetwarzane przez Strony umowy w celu i okresie jej realizacji, a także w celach związanych z rozliczaniem umowy, celach archiwalnych oraz ustalenia i dochodzenia ewentualnych roszczeń w okresie przewidzianym przepisami prawa, na podstawie i w związku z realizacją obowiązków nałożonych na administratora danych przez te przepisy. Dane te nie będą przedmiotem sprzedaży i udostępniania podmiotom zewnętrznym, za wyjątkiem przypadków przewidzianych przepisami prawa, nie będą również przekazywane do państw trzecich i organizacji międzynarodowych. Mogą one zostać przekazane podmiotom współpracującym z Uniwersytetem w oparciu o umowy powierzenia zawarte zgodnie z art. 28 RODO, m.in. w związku ze wsparciem w zakresie IT, czy obsługą korespondencji. W pozostałym zakresie zasady i sposób postępowania z danymi został opisany powyżej.
- 11) Administrator danych zobowiązuje Panią/Pana do poinformowania o zasadach i sposobie przetwarzania danych wszystkie osoby fizyczne zaangażowane w realizację umowy.

* **Wyjaśnienie:** informacja w tym zakresie jest wymagana, jeżeli w odniesieniu do danego administratora lub podmiotu przetwarzającego istnieje obowiązek wyznaczenia inspektora ochrony danych osobowych.

** **Wyjaśnienie:** skorzystanie z prawa do sprostowania nie może skutkować zmianą wyniku postępowania o udzielenie zamówienia publicznego ani zmianą postanowień umowy w zakresie niezgodnym z ustawą Pzp oraz nie może naruszać integralności protokołu oraz jego załączników.

*** **Wyjaśnienie:** prawo do ograniczenia przetwarzania nie ma zastosowania w odniesieniu do przechowywania, w celu zapewnienia korzystania ze środków ochrony prawnej lub w celu ochrony praw innej osoby fizycznej lub prawnej, lub z uwagi na ważne względy interesu publicznego Unii Europejskiej lub państwa członkowskiego.

