

Architektura murowana w Polsce XII-XIII wieku. Stan i perspektywy badań. Szkic do problemu

ANDRZEJ M. WYRWA

Stone and brick architecture in the 13th – 14th c. Poland. The state and perspectives of research. Some introductory remarks

Krytyczne badania nad architekturą monumentalną na ziemiach polskich rozpoczęły się praktycznie dopiero w 2. połowie XIX w. Od tego czasu kolejne pokolenia badaczy starały się systematycznie dokumentować i na podstawie pogłębionych studiów interpretować poszczególne obiekty i fazy ich rozwoju. W historiografii, zwłaszcza zajmującej się Kościołem na ziemiach polskich¹, poświęcono architekturze bardzo dużo miejsca. Znaczny wpływ na rozwój piśmiennictwa naukowego w tym zakresie miał postęp w metodyce badawczej, który stopniowo przyczyniał się do coraz wszechstronniejszego rozpoznania przedmiotu zainteresowania. Ze względu jednak na wieloaspektowość i złożoność podejmowanej problematyki, reliktywne zachowanie poszczególnych zabytków, a jednocześnie lakoniczność i enigmatyczność źródeł pisanych na ten temat, których – jak wiadomo – brak dla najwcześniejszego

okresu, ciągle stoimy przed bardzo wieloma niewyjaśnionymi kwestiami będącymi przedmiotem nieustających dyskusji.

Wraz z nowymi odkryciami i zmieniającymi się nurtami w badaniach architektury w poszczególnych latach pojawiały się weryfikacje dotychczasowych ustaleń oraz wiele różnych, często sprzecznych, interpretacji, m.in. chronologiczno-stylistycznych „tych samych obiektów”. Dyskusje te mają niesłabnący, dynamiczny charakter. Większość z nich jednak opiera się na starych, niewzbogaconych o nowe źródła argumentach. Niekiedy jest nawet tak, jak pisał Z. Świechowski, charakteryzując dyskusję nad początkami i rozwojem architektury wczesnośredniowiecznej Polski, że nie ograniczała się ona „[...] tylko do kręgu specjalistów przedmiotu ani do argumentacji ściśle merytorycznej. W ich tle [często] wyczuwa się presję patriotyzmów lokalnych, [lokalne] ambicje [ludzi] dumnych z przeszłości swoich aglomeracji miejskich i ośrodków kościelnych [...]. Nie bez znaczenia są też fobie i kompleksy zakorzenione w niełatwej przeszłości i teraźniejszości naszego kraju” (Świechowski 2007; patrz też Świechowski 2001b; Sikorski 2012). Ta ostra ocena jest, niestety, prawdziwa i odnosi się nie tylko do badań nad architekturą. Przy braku odpowiedniej liczby wiarygodnych źródeł wiele ustaleń i interpretacji opiera się na niczym nieuargumentowanych domniemaniach, które wielokrotnie jednak jako „pewniki” trafiają do obiegu naukowego. Ze względu na ramy niniejszych rozważań nie jest naszym zamiarem weryfikacja dotychczasowych ustaleń, wprowadzanie

¹ Na temat Kościoła w Polsce patrz: Kumor, Obertyński 1974; Bibliografia historii Kościoła w Polsce [dalej BHKP] 1977, s. 137-179; BHKP 1977; Stopnich 1977; BHKP 1977; Banaszak 1978; 1985 i nn.; Żmuda 1982; 1982a; wiele zagadnień wraz z podstawową literaturą czytelnik znajdzie w: Encyklopedia katolicka, 1995-2011, t. 1-16 – dalsze w przygotowaniu; Abraham 1962; Dobosz 2002; Sikorski 2009; 2012; Urbańczyk 2013 i inne; na temat badanych archeologicznie obiektów patrz: Wczesna Słowiańszczyzna 2008; katalog architektury romańskiej - patrz m.in.: Świechowski 2000; 2001a; 2009; patrz też zestawienie i uwagi Sikorski 2012 – autor poddaje krytycznej analizie wiele dotychczasowych ustaleń na temat architektury wczesnopiastowskiej, nie podaje jednak konkretnych możliwości rozwiązania poruszanych kwestii; ze względu na charakter niniejszego opracowania i ograniczoną jego objętość w tekście i przypisach cytujemy tylko wybór najważniejszych, naszym zdaniem, opracowań; pełniejszą literaturę w wyborze zamieściliśmy w bibliografii na końcu artykułu, w niej czytelnik znajdzie dalsze obszernie zestawienie literatury i źródeł.

nowych interpretacji czy weryfikowanie funkcjonujących obecnie tez.

W dotychczasowej historiografii, niezależnie od szczegółowej inwentaryzacji zachowanych i przetrwałych do naszych czasów obiektów (sakralnych i świeckich), rozpatrywano dynamikę i charakter rozwoju architektury w różnych okresach interesującego nas przedziału chronologicznego. Analizie poddano architekturę preromańską, romańską i wczesnogotycką, omawiając uwarunkowania historyczne i techniczne jej powstania oraz funkcjonowania, materiał i technikę budowlaną, a także dokonano jej klasyfikacji typologicznej i stylistycznej. Podejmowano kwestie mecenatu i fundatorów w jej powstaniu (m.in. wpływ książąt i arystokracji rodowej na jej powstanie; patrz m.in. Lalik 1967). Analizowano oddziaływanie różnych środowisk „budowlanych” krajów ościennych na charakter budownictwa na ziemiach polskich (np. m.in. wpływ środowiska saskiego na ten proces). Podejmowano kwestie związane ze znaczeniem architektury klasztornej i jej oddziaływaniem na świecką architekturę sakralną i wiele innych bardzo różnorodnych problemów. Wszystkie z tych rozważań prowadzono na podstawie zachowanych w różnej formie i kondycji zespołów znanych obecnie obiektów architektonicznych.

W porównaniu z krajami ościennymi, przede wszystkim Europy Zachodniej, stan zachowania architektury wczesnośredniowiecznej na ziemiach polskich jest znacznie skromniejszy. W głównej mierze przetrwała ona do naszych czasów w postaci reliktów lub uległa przebudowie. W konsekwencji tylko dzięki bardzo skrupulatnej inwentaryzacji i badaniom struktury budowlanej poszczególnych obiektów w różnym zakresie i ze zróżnicowaną szczegółowością starano się ukazać jej obraz, uwzględniając wszystkie wyżej wymienione problemy.

Przeglądając katalogi, opracowania monograficzne i syntezę, z łatwością zauważymy, że wszelkie dyskusje i polemiki toczą się na bazie stałego zespołu obiektów architektonicznych, rozszerzanego tylko w niewielkim stopniu o pozostałości, które odkrywają się od czasu do czasu w wyniku badań archeologiczno-architektonicznych, konfrontując je, jeśli istnieje taka możliwość, z lakonicznymi w swojej wypowiedzi źródłami pisanymi.

Biorąc pod uwagę listę zachowanych obiektów murowanej architektury preromańskiej, romańskiej

i wczesnogotyckiej od 2. poł. X do końca XIII w., stanowiących podstawę do dyskusji, polemik i analiz, stwierdzić możemy, że tworzy ją w przybliżeniu zespół składający się z około 210 obiektów sakralnych i kilku rezydencjonalnych. Powstaje więc pytanie, czy jest to pełen obraz architektury sakralnej i świeckiej, która funkcjonowała w pejzażu kulturowym średniowiecza. Tak sformułowane pytanie ma raczej charakter retoryczny, albowiem wszyscy bardzo dobrze zdają sobie sprawę, że jest to tylko niewielka reprezentacja pierwotnego jej stanu.

W naszych rozważaniach, aby nie powtarzać dotychczasowych ustaleń przedstawicieli różnych specjalności zajmujących się omawianą problematyką, tj. historyków architektury, historyków sztuki czy historyków pośrednio wykorzystujących ustalenia tych pierwszych oraz archeologów dostarczających co pewien czas nowych przedmiotów badań w interesującym nas tu zakresie, postaramy się spojrzeć na ten problem z nieco innej strony.

Zgodnie z tematem ramy chronologiczne naszych rozważań obejmują okres XII- XIII w. Ten przedział czasowy stanowi swoistego rodzaju zamkniętą całość. Pamiętać jednak należy, że zjawiska kulturowe, w których krąg wpisują się wszystkie kwestie związane z architekturą, nie są przedziałem zamkniętym. Wszelkie związane z nimi zagadnienia sięgają czasów wcześniejszych, a swymi konsekwencjami wpływają na okresy następne. W przyjętych ramach chronologicznych mamy do czynienia z kilkoma znaczącymi zjawiskami kulturowymi, których konsekwencje bardzo dobrze odbijają się we wszystkich problemach związanych z architekturą. Jednym z głównych zjawisk, z jakim mamy do czynienia we wspomnianym okresie, jest zaistniałe w pierwszej tercji XII w. rozbicie dzielnicowe z całym dynamicznym procesem przemian politycznych, społecznych i kulturalnych (patrz w niniejszym tomie rozważania T. Jurka).

W związku z tym procesem obserwujemy ugruntowywanie i rozprzestrzenianie się wiary chrześcijańskiej w analizowanym czasie. Wiąże się to z coraz większym, przestrzennym – m.in. poprzez powstawanie i kształtowanie nowych struktur organizacyjnych Kościoła (nowej sieci parafialnej) – rozszerzaniem „odpowiedzialności” za rozbudowę obiektów kultu poza krąg książęco-królewski na sferę możnowładczą i duchowieństwo. Obok istniejących wcześniej zakonów benedyktynów i kanoników regularnych na zie-



Ryc. 1. Obiekty architektury romańskiej do końca XIII w wg Z. Świechowskiego (2009:42) z uzupełnieniami

mie polskie weszły nowe wspólnoty zakonne: mnisze (cystersi), mendiycanckie (franciszkanie i dominikanie) oraz rycerskie i szpitalne (patrz m.in. Kłoczowski 2010; Zakony i klasztory 1999; i in.). Dokonały się też znaczące zmiany struktur osadniczych (m.in. od około połowy XIII w. powstawały gródki rycerskie: Cnotliwy 1990; 1995; Marciniak-Kajzer 2011; Lewicka 2009; Poklewski-Kozieł 2012) i zmiany gospodarcze. W przypadku budownictwa murowanego w 1. poł. XIII w. pojawia się też nowa stylistyka architektoniczna – gotyk (patrz m.in. Mroczko, Arszyński 1995; Jarzewicz 2000; Kunkel 2006; Kowalski 2010; i in. – w wymienionych dalsza literatura) i związane z nim nowe techniki i surowce budowlane (m.in. zastosowanie cegły; patrz m.in.: Arszyński, Mierzwiń-

ski 2002; Poklewski-Kozieł 2012). Dla omawianego okresu można by wymienić więcej takich i innych elementów kulturowych i różnych ich aspektów. Wszystkie one zostały w różnym zakresie omówione w literaturze przedmiotu.

*

Aby jednak spróbować określić obecny stan naszej wiedzy, proponuję spojrzeć na architekturę tego okresu pod względem czysto statystycznym. Co prawda ze względu na to, że w rozważaniach tych w większości musimy się opierać na danych szacunkowych, takie spojrzenie może być uznane za niezbyt fortunne. Mimo wszystko wydaje się jednak, że pozwala ono na uzmysłowienie sobie naszych braków i ukazanie bardziej dynamicznego obrazu tego, co dziś wiemy,



Ryc. 2. Ideowe przedstawienie placu budowy opactwa w Tintern (wg Robinson 1990: 25)

co i jak powinniśmy jeszcze badać oraz w jakim kierunku powinny pójść nasze dalsze zainteresowania, co umożliwi pogłębioną refleksję prowadzącą do uzyskania obrazu bardziej zbliżonego do rzeczywistości, aniżeli mogłoby się to nam obecnie wydawać.

Nie ulega wątpliwości, że w momencie przyjęcia chrześcijaństwa nasze ziemie, w szerszym zakresie niż przedtem, zostały włączone w zachodnioeuropejski krąg kulturowy, z obserwowaną od około

2. poł. X w. wzmożoną aktywizacją kulturową, która manifestowała się m.in. poprzez architekturę monumentalną. Ta jednak do naszych czasów zachowała się bardzo fragmentarycznie. Jest ona bądź zupełnie nieczytelna we współczesnym krajobrazie, bądź silnie przebudowana, zatraciła całkowicie lub częściowo swój pierwotny wygląd i charakter.

Monumentalność obiektów murowanych spowodowała też to, że przede wszystkim przez jej pry-

zmat patrzono i patrzy się (tak pod względem ilościowym, jak i jakościowym) na stan architektury we wczesnym średniowieczu na ziemiach polskich. Czy takie spojrzenie jest uzasadnione dla oceny rzeczywistego stanu?

W 2. poł. X i początkach XI w. architektura murowana w tradycji Europy Środkowo-Wschodniej, w tym na ziemiach polskich, stanowiła praktycznie całkowite novum. Tradycja budowlana tego obszaru, m.in. ze względu na bardzo duże jego zalesienie (patrz m.in. Hładylowicz 1932; Śląski 1951; Dembińska 1967; Łysiak 2000; Błaszczuk 2000; Wielgosz 2006 i in.), była bowiem związana przede wszystkim z architekturą drewnianą, która przez wiele wieków funkcjonowała już na naszych ziemiach (patrz m.in. Dzieduszycki 1976a; 1976b). Tak więc na początku nowego okresu, po przyjęciu chrześcijaństwa, spotkały się tu dwie tradycje budowlane – stara, związana z architekturą drewnianą i nowa z murowaną, mającą swe korzenie w tradycji zachodnio i południowoeuropejskiej.

W dotychczasowej historiografii jako bezpośredni „architektoniczny” przejaw wprowadzenia nowej religii, ukazuje się przede wszystkim architekturę murowaną. Gorzej natomiast zachowująca się, ale liczna swego czasu architektura drewniana, która była ważnym elementem pejzażu kulturowego naszych ziem, jest praktycznie niezauważana w wielu dyskusjach. Pośrednie informacje o współwystępowaniu architektury murowanej i drewnianej w początkach chrześcijaństwa na ziemiach polskich możemy czerpać jedynie z lakonicznych źródeł pisanych² i szczątkowych źródeł archeologicznych (m.in. patrz Wczesna Słowiańszczyzna 2008 – tam lit. do 2005 roku; Świechowski 2009). Rekonstruowany na ich podstawie obraz jest jednak co najmniej niezadowalający. Brak szerszych wiadomości na jej temat powoduje, że mówiąc o architekturze wczesnego średniowiecza (do końca XIII w.), myśli się najczęściej tylko o budownictwie murowanym.

W świetle źródeł pisanych o średniowiecznej architekturze drewnianej wiemy niewiele. Donosi nam o niej m.in. Żywot Pięciu Braci Męczenników, według którego obiekt taki (kościół i klasztor) istniał w Mię-



Ryc. 3. Cieśla skręcający konstrukcje drewniane więzby dachowej (za: W. Mączyński 2010)

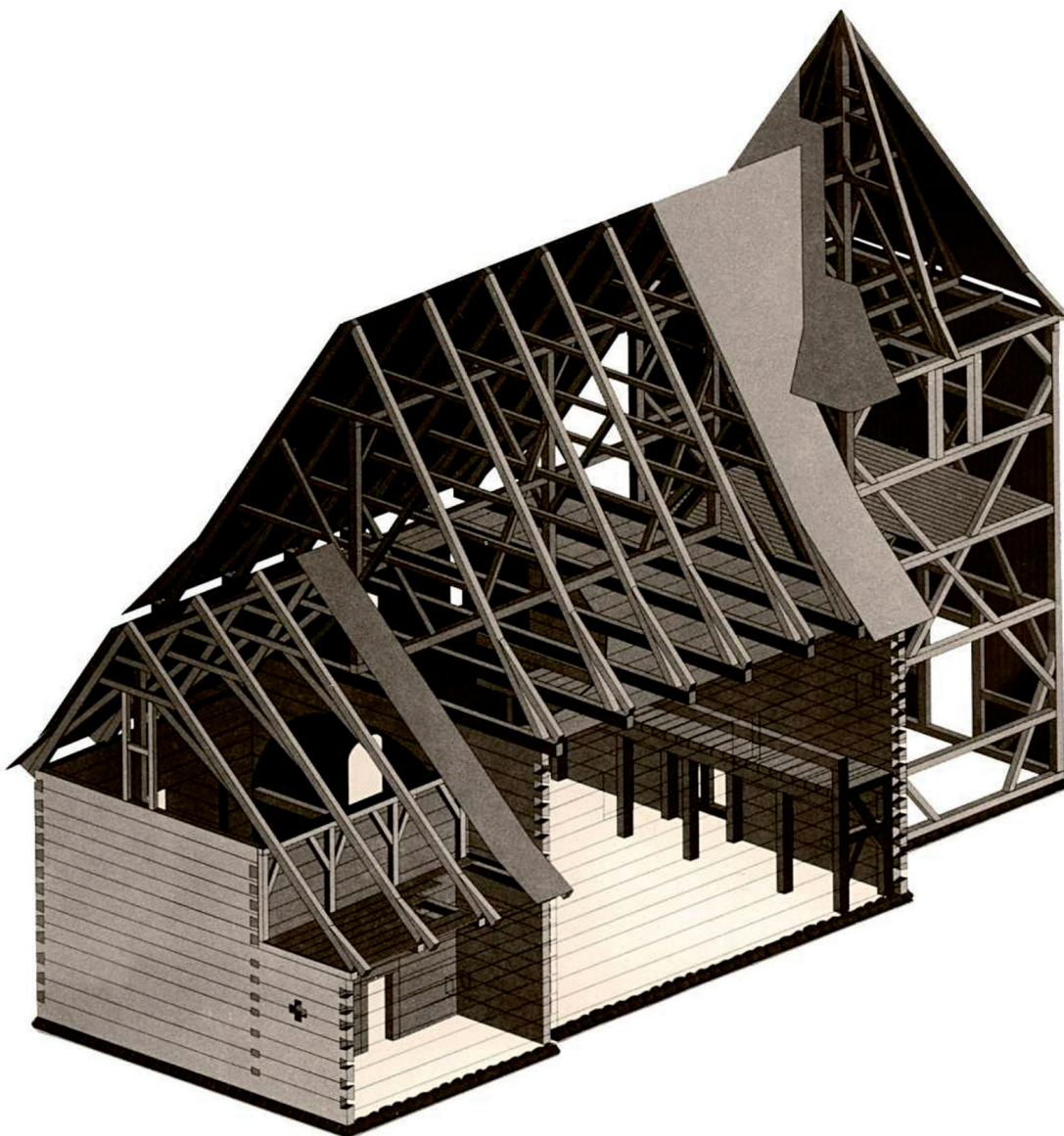
dzyrzeczu (wg G. Labudy w Kaźmierzu pod Poznaniem)³. Oprócz tego mamy informacje, że podobny kościół znajdował się w Spicymierzu nad Wartą (Gall 1975, ks. II, rozdz. 43). Obiekty takie istniały też na Pomorzu. Wiemy o nich na podstawie „opisu” misji Ottona z Bambergu prowadzonej w latach 1124-1125. W żywocie z Prüfening zapisano, że w czasie prowadzonej przez Ottona misji spłonął kościół zbudowany „z lichego materiału [...], bo [był] wzniesiony z gałązek, a u góry całkowicie kryty słomą”⁴. W ostatniej ćwierci XI w. drewniany kościół pw. św. Marii Magdaleny, jak pisał w poł. XIII w. w żywocie mniejszym św. Stanisława Wincenty z Kielc [Wincenty z Kielczy], znajdował się w Szczepanowie, rodzinnej wsi św. Stanisława. „Był tam też kościół drewniany, który on sam [św. Stanisław] kazał zbudować ku czci św. Marii Magdaleny i osobiście go poświęcił, ale kościół ten nie tak dawno, przed niewielu laty⁵ zawałił się ze

² Patrz m.in. Gall 1975, ks. I, rozdz. 11 i inne; o liczbie kościołów pośrednio mówi bulla gnieźnieńska – KDW I, nr 7; omówienie stanu badań nad siecią kościołów w świetle źródeł pisanych z tego czasu patrz Abraham 1962; Dobosz 2002 – tam dalsza literatura.

³ Patrz: Bruno z Kwerfurtu, 1997, rozdz. 6 i 13; patrz też inne wydania; omówienie różnych problemów z tym związanych patrz m.in. Labuda 1995; Wyrwa 1999:87-92; Sosnowski 2005; Jurek 2009; tamże dalsza literatura.

⁴ Żywot z Prüfening, ks. II, rozdz. 17:106-107, cyt. s. 107, patrz też inne informacje o budowanych kościołach w czasie misji Ottona tamże, rozdz. 13:101-103, rozdz., 18, 19 i inne.

⁵ W żywocie większym św. Stanisława zapis ten jest rozszerzony: Był tam też kościół drewniany, który on sam [św.



Ryc. 4. Tarnowo Pałuckie. Drewniany kościół pw. św. Mikołaja. Przekrój aksonometryczny. Rys. i oprac. P. Kłoda

starości. Ja jeszcze widziałem ów kościół i głosiłem w nim ludowi słowo Boże⁷ (Wincenty z Kielc 1979: 148 i 167; na temat św. Stanisława – Labuda 2000b). W świetle pośrednich przesłanek archeologicznych i źródeł językowych należy też domniemywać o istnieniu innych obiektów drewnianych na ziemiach polskich. O niektórych z nich, choć niekiedy dysku-

Stanisław] kazał zbudować ku czci św. Marii Magdaleny i osobiście go poświęcił, ale kościół ten niedawno, za czasów pana Iwona, świętej pamięci biskupa krakowskiego, zawalił się ze starości. Ja jeszcze widziałem ów bardzo stary kościół i głosiłem w nim ludowi słowo Boże... (Wincenty z Kielc 1979:167).

syjnych, mówi się w odniesieniu do Kalisza, Ostrowa Lednickiego, Wawelu⁶ i innych. Do tego zespołu doliczyć też trzeba powstały krótko przed 1263 r. kościółek w Tarnowie Pałuckim, na bazie którego w latach siedemdziesiątych XIV w. wzniesiono drugi kościół, będący obecnie w swej podstawowej bryle najstarszym obiektem drewnianym na ziemiach polskich

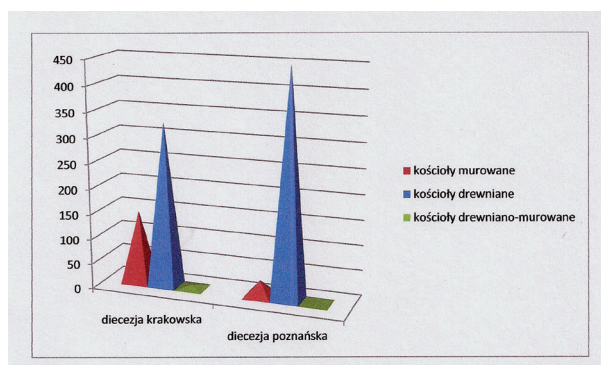
⁶ Wrzesiński, Kara 2002; Baranowski 2002; Pianowski 2001; omówienie innych obiektów drewnianych, starszych poglądów i hipotez na temat wczesnej architektury drewnianej patrz m.in.: Ahrens 1982; Kornecki 1984,1999; Brykowski 1995; 2001 – ww dalsza literatura; patrz też Wiśniewski 2004.

(Ważny 2000b; Ważny, Wyrwa 2006; Wyrwa 2011a). Tak czy inaczej jednoznacznie stwierdzić należy, że już od samego początku istniał dualizm w architekturze sakralnej – była ona drewniana i murowana.

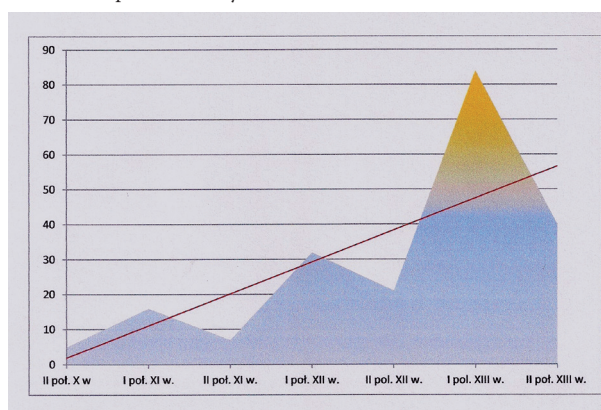
Zjawisko to bardzo dobrze możemy zobrazować, wykorzystując nieco późniejsze i rozproszone dane na temat liczby różnych obiektów drewnianych (sakralnych i świeckich) w stosunku do murowanych. Jak pisał Ryszard Brykowski, szacunkowo przyjmuje się, że w XIV w. istniały ok. 284 tysiące [różnego typu] budynków, z czego tylko 2,5% stanowiły budowle murowane, tj. około 7100 obiektów (?). Zaś około 1500 r. na około 420 tys. budynków tylko 4% było murowanych⁷. Zjawisko to ma też bezpośrednie odniesienie do architektury sakralnej. Mimo że możemy to określić tylko szacunkowo, to dysproporcja między architekturą drewnianą i murowaną jest bardzo znacząca. Według Liber beneficiorum Jana Długosza w diecezji krakowskiej pod koniec XV w. istniało około 900 kościołów parafialnych, z czego dla 478 znany jest nam materiał budowlany, a mianowicie 327 (68,41%) z nich było drewnianych, 145 (30,33%) murowanych i sześć (1,25%) drewniano-murowanych (Długosz 1864; Wiśniewski 2004: 243). Według Liber beneficiorum Jana Łaskiego z 1520 r. w diecezji gnieźnieńskiej liczba wiejskich kościołów wynosiła zaś 482, w tym tylko 32 były murowane (Łaski 1880-1881; Wiśniewski 2004: 243 i nn).

W kontekście tak ujętych rozważań zastanowić się więc należy, czy obraz architektury widziany tylko przez pryzmat znanych nam obecnie obiektów murowanych jest wystarczający i wiarygodny? Aby lepiej uzmysłwić sobie ten problem, spójrzmy na przybliżone informacje odnoszące się do liczby znanych i zachowanych do naszych czasów obiektów architektury sakralnej w stosunku do szacunkowej liczby parafii w interesującym nas okresie.

Jak już wspomnieliśmy wyżej, według obecnych badań i zestawień katalogowo-inwentarzowych liczba romańskich i wczesnogotyckich murowanych obiektów sakralnych od 2. poł. X do końca XIII w. (por. ryc. 6) wynosi około 210 obiektów. Z tego 28 stanowią kościoły grodowe, 144 – kościoły parafialne, katedry i kościoły filialne, 32 – obiekty klasztorne i inne. W tej liczbie 2,4% obiektów powstało



Ryc. 5. Przybliżony stosunek sakralnej architektury drewnianej do murowanej w świetle znanych surowców budowlanych kościołów wg Liber beneficiorum Długosza i Łaskiego. Oprac. A.M. Wyrwa



Ryc. 6. Przybliżona liczba (w %) znanych obiektów architektury murowanej na ziemiach polskich od 2. poł. X do końca XIII w. z linią trendu (—). Oprac. A.M. Wyrwa na podstawie zestawienia katalogowego Z. Świechowskiego 2009

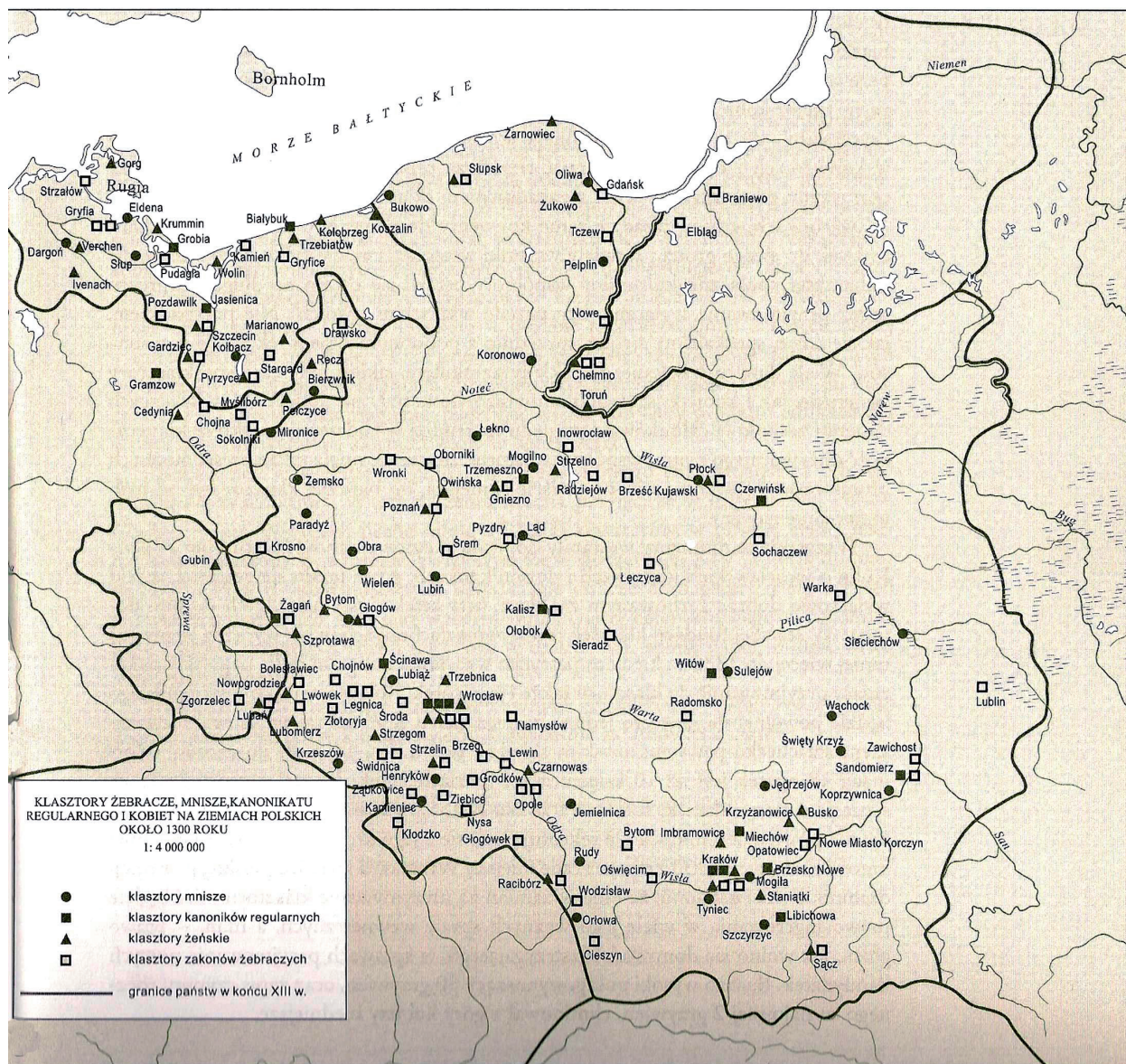
w 2. poł. X w., 7,8% – w 1. poł. XI w., 3,4% – w 2. poł. XI w., 15,6% – w 1. poł. XII w., 10,2% – w 2. poł. XII w., 40,9% – w 1. poł. XIII w. i 19,5% – w 2. poł. XIII w. (dane opracowane wg katalogu Z. Świechowskiego 2000; 2001a; 2009).

Z tego szacunkowego zestawienia wynika, że na naszych ziemiach istniał stały rytm powstawania obiektów sakralnych. Ze względu na swą dynamikę odmienna od pozostałych okresów jest 1. poł. XIII w. Mamy wówczas do czynienia m.in. ze wspomnianą budową nowej sieci parafialnej⁸, a także powstawaniem nowych wspólnot zakonnych na naszych ziemiach⁹ itd. Ten proces jednoznacznie odbił się też w liczbie powstałych w tych przedziałach obiektów sakralnych architektury murowanej.

⁸ Na temat rozwoju sieci parafialnej patrz: Kumor, Obertyński 1974, s. 115-119 i nn; Dobosz 2000; Wiśniewski 2004 – ww dalsza lit.

⁹ Na temat zakonów na ziemiach polskich patrz: Kłoczowski 2010; Wyrwa, Strzelczyk, Kaczmarek 1999; Borkowska 2010; Kłoczowski 1975 – i inne monografie na ten temat; Kłoczowski 1982-1987 i inne oprac. monograficzne.

⁷ Brykowski 1995, s. 53; patrz też uwagi na przykładzie Kruszwicy we wczesnym średniowieczu o wykorzystaniu drewna: Dzieduszycki 1976a; 1976b.



Ryc. 7. Rozmieszczenie zakonów żebrzących, mniszych, kanoników regularnych na ziemiach polskich ok. 1300 r. (wg J. Kłoczowski 2010: 203)

Pod koniec XII w. (do 1190 r.) na ziemiach polskich było 37 klasztorów różnej obserwacji, tj. osiem benedyktynów, 11 kanoników regularnych, dziewięć cystersów i dziewięć joannitów. Natomiast około 1300 r. w sieci monastycznej na ziemiach polskich w pewnym przybliżeniu (bez zakonów rycerskich) funkcjonowało już 110 męskich klasztorów mniszych (benedyktynów, cystersów) i kanoników regularnych, 80 męskich klasztorów żebrzących i 43 klasztory kobiece¹⁰.

Chcąc jeszcze szerzej ukazać przybliżony stan naszej wiedzy na temat architektury sakralnej (drewnianej, murowanej; pomijamy świecką), spójrzmy

teraz na liczbę parafii, jaką znamy dla niektórych diecezji. Choć są to także dane fragmentaryczne i niekiedy dyskutowane, jak np. w przypadku ustaleń ks. J. Nowackiego odnośnie do diecezji poznańskiej (Nowacki 1950; 1964), to jednoznacznie ukazują one wspomniane już dysproporcje dotyczące znanej nam obecnie a rzeczywistej liczby obiektów sakralnych istniejących w interesującym nas przedziale czasowym na ziemiach polskich.

Przybliżoną liczbę uchwytanych źródłowo parafii z kościołami w początkach XIV w. tylko dla czterech diecezji szacuje się na ok. 1866. Z tego w diecezji krakowskiej było około 467 parafii, w diecezji poznańskiej w XIII w. według J. Nowackiego około 454(?), w diecezji kamieńskiej (około 1320 r.)

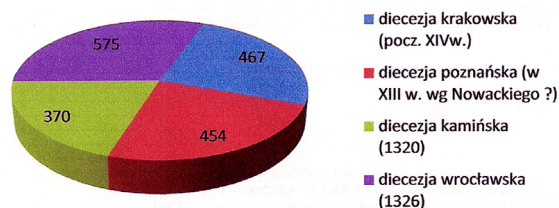
¹⁰ Kłoczowski 2010: 75 (mapa), 76 (tab. 1), 203 (mapa), 205 (tab. 3) i s. 208; patrz też: Gapski, Kłoczowski 1999; Kłoczowski 1982-1987; Kłoczowski 1975; Borkowska 2010.

w przybliżeniu 370, a w diecezji wrocławskiej około 575 (Wiśniewski 2004: 48; patrz też Łuszczkiewicz 1900: 283-284). Według szacunkowych obliczeń Eugeniusza Wiśniewskiego do XIV w. na ziemiach polskich funkcjonowało, około 2900--3500 parafii. Pod koniec średniowiecza zaś, według rozproszonych danych z różnych lat od XV do końca XVI w., istniało już około 6300 parafii z własnymi kościołami (Wiśniewski 2004: 43-50, tu 49, tab. 1 i nn)¹¹.

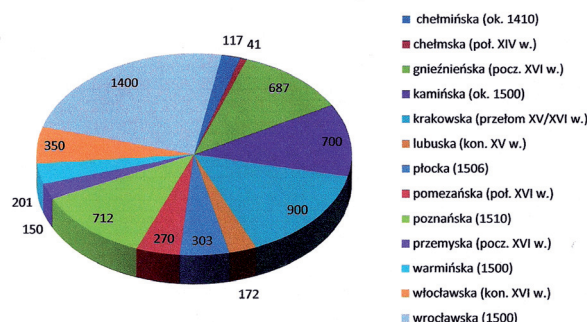
Nie wchodząc w szerszą dyskusję i analizę tych danych, stwierdzić więc możemy, że nasza obecna wiedza o architekturze do końca XIII w. oparta na ok. 210 murowanych obiektach sakralnych w stosunku do wspomnianych wyżej parafii czterech diecezji (ryc. 8) odnosi się do znajomości około 11%, a do szacowanej liczby ogólnej (ryc. 9) zmniejsza się aż 6-7,2% obiektów z pierwotnego ich stanu (pominiamy architekturę świecką).

Odnosząc się do potrzeb i perspektyw badawczych, chciałbym zwrócić uwagę na kilka wybranych problemów. Jednym z ważniejszych jest stan rozpoznania chronologii poszczególnych obiektów, którego podstawą jest tylko i wyłącznie chronologia względna, i to często w szerokich – do pół wieku, niekiedy nawet do wieku – ramach czasowych, opartych na ich analizie stylistyczno-typologicznej, cechach warsztatu budowlanego itp. Nie wchodząc w pogłębione rozważania na ten temat, stwierdzić jednak należy, że w wyniku wieloletnich badań porównawczych, wnikliwych analiz architektury i jej korelacji ze źródłami pisanymi, dotychczasowe ustalenia historyków architektury i sztuki, choć w szczególności dyskutowane, są wiarygodne, przynajmniej w datach względnych, i coraz częściej potwierdzane przez badania specjalistyczne. Ciągłe istnieje jednak duży niedosyt w tym względzie i dosyć dużo dowolności interpretacyjnej.

Pewną pomocą w uwiarygodnianiu dotychczasowej chronologii architektury są badania specjalistyczne z zakresu nauk fizyko-chemicznych i przyrodniczych. Jakkolwiek w ich wyniku otrzymujemy najczęściej również tylko daty względne, to w wielu przypadkach są to jednak informacje, które pozwa-



Ryc. 8. Liczba parafii w czterech diecezjach w początkach XIV w. według badań E. Wiśniewskiego (2004: 48). Oprac. A. M. Wyrwa



Ryc. 9. Liczba parafii w niektórych diecezjach na ziemiach polskich pod koniec średniowiecza według badań E. Wiśniewskiego (2004:49, tab. 1). Oprac. A.M. Wyrwa

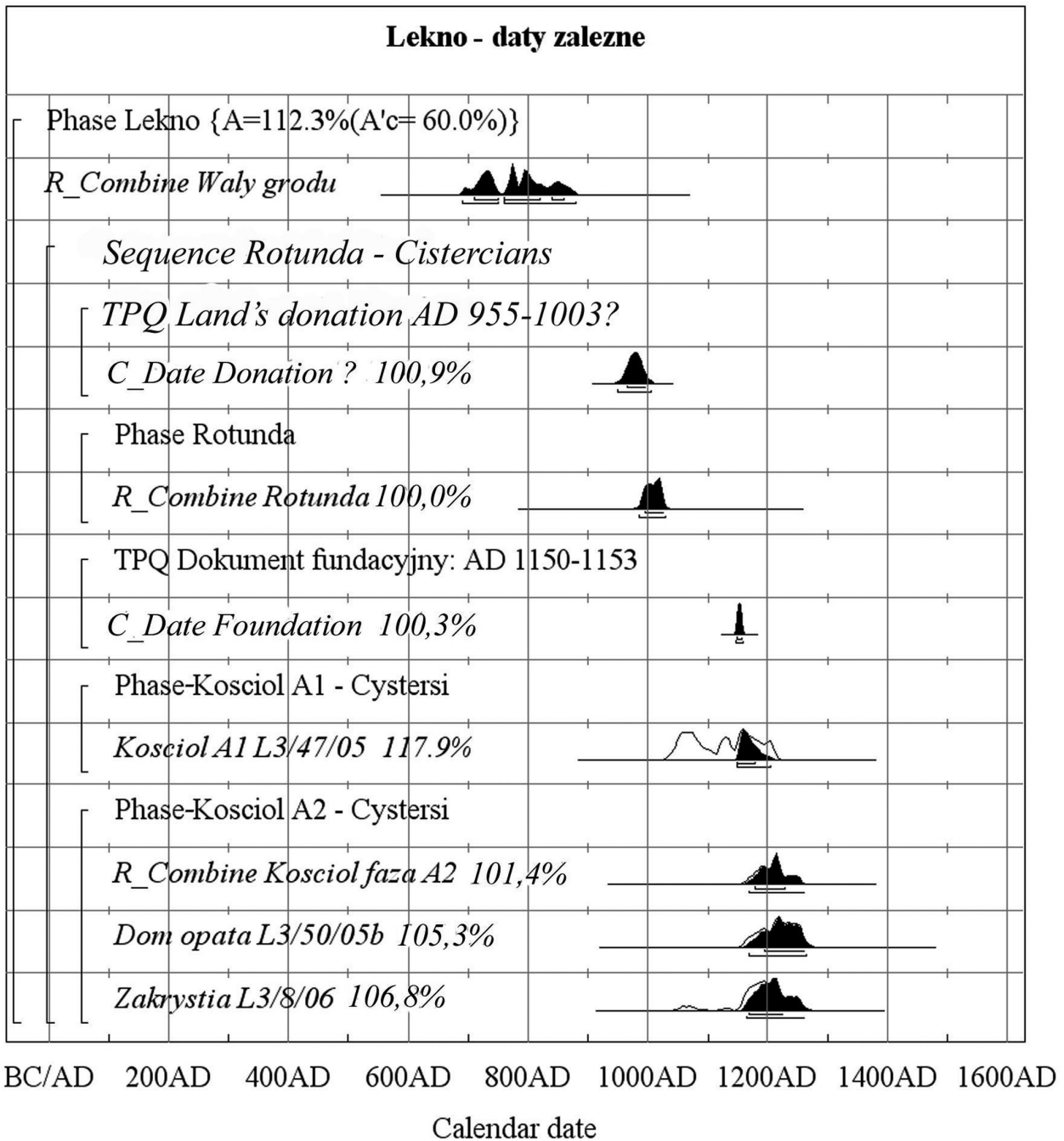
lają w konkretny sposób określić czy zweryfikować dotychczasowe ustalenia.

W przypadku architektury drewnianej, jak wiadomo, szczegółową chronologię możemy ustalić, stosując metodę dendrochronologiczną. Co prawda, w wyniku zastosowania tej metody ustalamy przede wszystkim czas ścięcia drzewa, ale przy odpowiednio dużej liczbie próbek drewna z danego obiektu z wielką precyzją możemy określić czas jego powstania. Badania dendrochronologiczne mogą być też wykorzystane do analizy elementów drewnianych architektury murowanej (więźby dachowej, wyposażenia itd.; na temat datowania dendrochronologicznego patrz m.in. Ważny 2000a; 2001; Zielski 1998; 2009; Zielski, Krąpiec 2004; Ważny, Wyrwa 2006, i inne patrz bibl.). Gdy natomiast obiekt taki zachowany jest w sposób szczątkowy, wówczas, tak do datowania architektury drewnianej, jak i murowanej, posługiwać się możemy metodą ¹⁴C, ale już niestety z większą granicą błędów.

Metodę węgla radioaktywnego ¹⁴C do określenia chronologii architektury murowanej w nauce polskiej zaczęto stosować od 2002 r., datując nią zaprawy budowlane (Wyrwa 2002; 2013). Po raz pierwszy

¹¹ Weryfikacja ustaleń E. Wiśniewskiego patrz m.in. baza danych dla diecezji warmińskiej, pomezańskiej, sambijskiej, gnieźnieńskiej, wrocławskiej, kamińskiej: parafie w państwie krzyżackim 1243-1525 - http://www.parafie.umk.pl/pl/baza.php#/parish/list/1/asc/nazwa_miejscowosci/wszytskie; w niniejszym opracowaniu nie weryfikujemy ustaleń E. Wiśniewskiego w porównaniu z ww bazą danych.

Atmospheric data from Reimer et al (2004); OxCal v3.10 Bronk Ramsey (2005); cub r:5 sd:12 prob usp[clixon]



Ryc. 10. Wyniki kalibracji dat 14C AMS wałów grodów (faza II) oraz zapraw z rotundy, budowli zespołu klasztorowego w Leknie oraz detali z gipsu jastrychowego związanych z wystrojem obiektów architektonicznych. Uwzględniono zależności między datami zgodnie ze wskazaniami archeologiczno-historycznymi. W analizie pominięto daty próbek z rotundy ewidentnie związane z użyciem starszego drewna. Sylwetki zaczerpnięte przedstawiają rozkłady prawdopodobieństwa dat kalendarzowych, obliczone przy założeniu zależności między datami. Dla porównania, sylwetki niezaczerpnięte reprezentują rozkłady prawdopodobieństwa dat traktowanych niezależnie (szczegółowe omówienie patrz: Wyrwa, Goslar, Czerniak 2009)

wykorzystano ją przy badaniu obiektów architektonicznych w Łeknie, a na podstawie uzyskanych tam doświadczeń i aprobaty jej stosowania (Urbańczyk 2009) zespół w składzie Z. Świechowski, P. Urbańczyk A. Koss, W. Procyk przygotowali projekt badawczy *Chronologia wczesnopiastowskiej architektury kamiennej* (wyniki tych badań publikowane są na stronie internetowej: http://marekbomarek.republika.pl/raport/web_2010/sesja1/lad.html, i inne obiekty; wstępne wnioski z tych badań patrz Świechowski 2011). Potem zaczęli ją wykorzystywać inni.

Jak to jednak bywa w nauce, poglądy na temat przydatności tej metody stały się przedmiotem dyskusji i polemik, w ramach których często nawet negowano jej przydatność (Sikorski 2009; 2012). Co prawda, stosując ową metodę, nie datujemy bezpośrednio powstania obiektu, lecz węgielki drzewne zawarte w zaprawie, i to tylko ze względną dokładnością, a często też otrzymujemy z tej samej zaprawy daty o różnej chronologii, co wynika m.in. z chronologii drewna użytego do wypalania wapna lub gipsu. Jednak przy odpowiednich założeniach i wielokrotności prób z tej samej zaprawy (pobranych z różnych miejsc), o czym pisałem we wcześniejszych swoich opracowaniach (Wyrwa 2002; 2003a; 2005b, 2013; Wyrwa, Goslar, Czerniak 2009; i ostatnio Świechowski 2011), czego niektórzy autorzy nie chcieli zauważyć, otrzymaliśmy narzędzie, które pozwala wyjść nam z kręgu domniemań i osadzić powstanie danego obiektu, co prawda tylko w przybliżonych (względnych), ale realnych ramach chronologicznych. Bardzo dobrymi przykładami, z zachowaniem wszystkich potrzebnych reguł, są datowania obiektów architektonicznych w Łeknie i w Łądzie oraz innych obiektach badanych w ramach wspomnianego wyżej projektu. Bardzo dobrze potrzebę stosowania tej metody do badania architektury oraz obiektów grodowych ukazują wyniki badań przedstawione na ryc. 10. Przy przestrzeganiu wszystkich zasad związanych z pobieraniem próbek i analitycznym ich zestawieniem w grupach uzyskano znakomity ciąg chronologiczny zjawisk osadniczych i budowlanych skorelowanych niezależnie ze źródłami pisanyymi.

Wydaje się, że niezależnie od innych przykładów bardzo dobrze przydatność tej metody oddają m.in. ostatnie badania wschodniego i południowego skrzydła klasztoru cysterskiego w Łądzie, które w konfrontacji ze szczegółową inwentaryzacją ar-

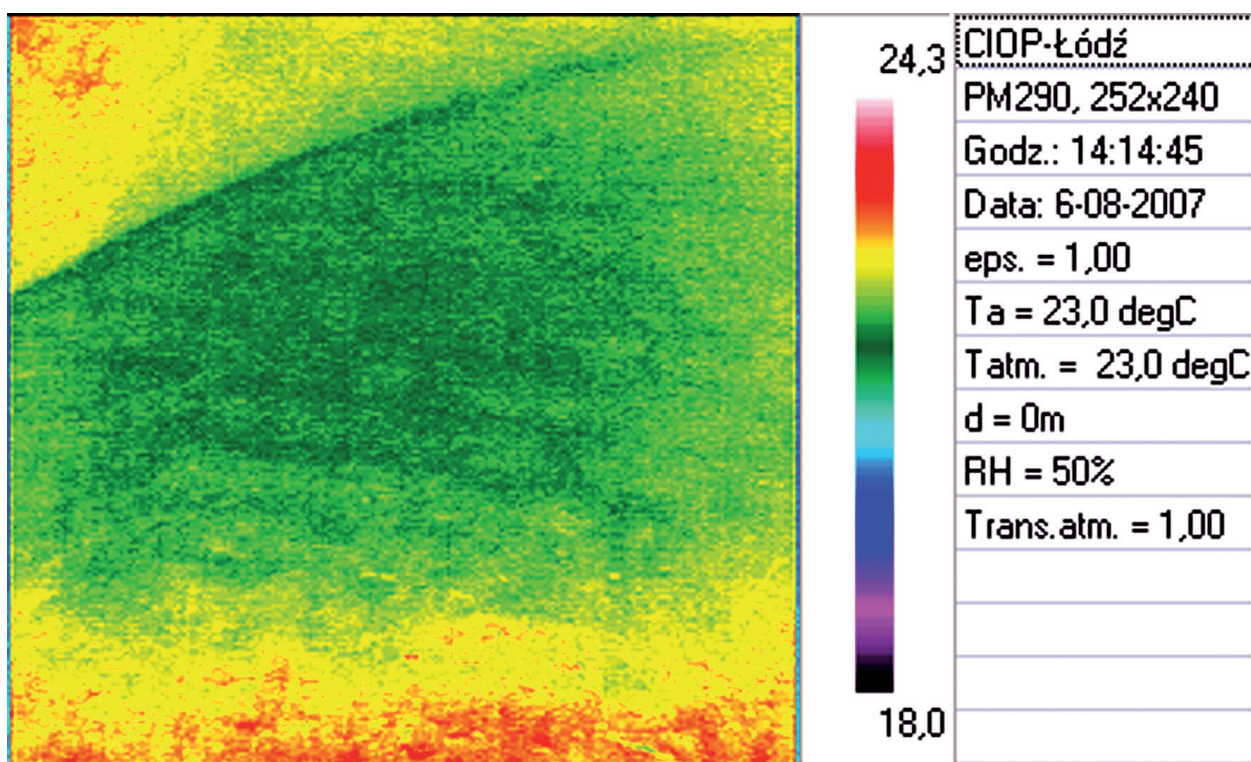
chitektoniczną pozwoliły wstępnie rozwiązać niektóre z dotychczasowych wątpliwości, m.in. na temat powstania tej części obiektu (a jednocześnie sformułować nowe pytania odnośnie do chronologii budowy całych założeń klasztornych), jej przemian, rozbudowy i przebudów, a w konsekwencji również kwestii najwcześniejszych dziejów tego opactwa. W tym przypadku cała sprawa ma jeszcze charakter dynamiczny, a wyniki tych badań zostaną dopiero opublikowane. Jednak już teraz należy zastanowić się nad weryfikacją dotychczasowych ustaleń związanych z początkami tego klasztoru¹².

W badaniach stojących obiektów architektonicznych, m.in. z zabytkowymi tynkami i polichromiami, bardzo przydatna jest nieinwazyjna metoda termowizyjna. Zastosowano ją m.in. w badaniach rotundy NMP na Wawelu (Stala 2011) czy klasztoru w Łądzie, gdzie starano się pełniej rozpoznać strukturę budowlaną kaplicy pw. św. Jakuba. W przypadku Łądu uzyskano m.in. obraz struktury południowego muru kaplicy pod polichromią z XIV w. Potwierdzono jego spójność z murem skrzydła wschodniego, w wyniku czego można odrzucić hipotezy o „budowie tej kaplicy w późniejszym czasie”. Uzyskano też informacje na temat pomyłek twórców polichromii w czasie jej wykonywania, a jednocześnie wiedzę na temat oryginalnych jej elementów i tych, które zostały uzupełnione w różnym czasie przez konserwatorów (Więcek, Poksińska, Wyrwa 2008). Oprócz tego badania konserwatorskie pod obecnie widoczną XIV-wieczną polichromią ukazały ślady wcześniejszych malowideł itd.

Wszystkie te ustalenia dają badaczom zupełnie nowe dane do dalszych pogłębionych analiz. Zastosowanie tej metody do innych obiektów przyniesie zapewne podobne rezultaty.

W szczegółowych badaniach obiektów architektonicznych, zwłaszcza służących ustaleniu rozwarstwienia różnych etapów budowy, przebudów i remontów, niezależnie od skrupulatnej inwentaryzacji architektonicznej murów i fundamentów konkretnych obiektów, ważnych informacji dostarczają też

¹² Wyniki badań zapraw z Łądu – wschodnie i południowe skrzydło klasztoru – nie są jeszcze opublikowane; analizy w Ekspedycji Archeologicznej „Łekno” w IH UAM w Poznaniu; na temat badań archeologicznych w wirydarzu klasztornym patrz Wyrwa 2008a, 2008b; w kontekście dotychczasowych badań bardzo ostrożnie należy podchodzić do poglądów na temat chronologii opactwa w Łądzie przedstawionych przez T. Jurka (2000).



Ryc. 11. Obraz termowizyjny południowej ściany kaplicy św. Jakuba w Łodzi (z dokumentacji Ekspedycji Archeologicznej „Łekno” IH UAM – badania w Łodzi; fot. B. Więcek)

badania zapraw metodą dyfrakcji rentgenowskiej i metodą petrograficzną. Specjalistyczne analizy wykonane tymi metodami dają możliwość określenia składu i technologii typów zapraw, w konsekwencji, szczegółowej ogólnie ujmując, pozwalają z dużą precyzją wydzielić fazy budowy danego obiektu, a po zestawieniu wyników tych badań z datowaniami specjalistycznymi możemy określić też m.in. czas tych działań (Poksińska, Wyrwa, Kęsy-Lewandowska 2003; Rodzińska-Choraży 1993 – w wymienionych dalsza lit.).

Nie wszędzie i na wszystkich obiektach jednak są prowadzone tak kompleksowe badania.

Mimo że w niniejszym opracowaniu tylko za-sygnalizowaliśmy niektóre problemy i większość z nich wymaga dalszych pogłębionych studiów, stwierdzić możemy, że stan naszej wiedzy m.in. na temat liczby i charakteru obiektów sakralnych na ziemiach polskich, jest wybiórczy i całkowicie niepełny. Ciągłe więc stoi przed nami otwarte pole badań. Niezależnie jednak od szczegółowych ana-

liz architektoniczno-inwentaryzacyjnych i porównawczych poszczególnych obiektów architektury murowanej (sakralnej i świeckiej) potrzebna jest pogłębiona refleksja, przede wszystkim archeologów, nad architekturą drewnianą – poszukiwanie jej śladów i odpowiednie dokumentowanie. Należy też pamiętać o wszystkich dostępnych specjalistycznych metodach badawczych. Potrzebne jest też bardziej kompleksowe – analityczne i syntetyzujące – widzenie całej działalności budowlanej (murowanej i drewnianej; świeckiej i sakralnej). Obecna praktyka badawcza, niezależnie od wiedzy i doświadczenia jednostek zajmujących się poszczególnymi problemami związanymi z architekturą, zmusza praktycznie do tworzenia zespołów badawczych składających się ze specjalistów różnych dyscyplin (historyków wszystkich specjalności, archeologów i specjalistów z zakresu nauk fizyko-chemicznych), których wyniki prac pozwolą uszczegółwić stawiane tezy i wyjść poza zamknięty krąg zagadnień wynikających wielokrotnie tylko

z intuicyjnej wiedzy na temat danego problemu. Choć sporo już wiemy, drogi poznania architektury na naszych ziemiach są ciągle otwarte. Należy jedynie mieć nadzieję, że dobrze wybierzemy kierunek na tej drodze, aby w mądry sposób poznawać i pokonywać przestrzeń, w którą ona nas prowadzi.

Bibliografia

Źródła

BRUNO Z KWERFURTU

- 1997 *Żywot Pięciu Braci Męczenników*. W: D. Zydorek (red.), *Pięciu Braci Męczenników. Z dziejów religijności Polski XI wieku*: 85-126, rozdz. 6 i 13. Gorzów Wielkopolski.

DEUGOSZ J.

- 1864 *Liber beneficiorum dioecesis Cracoviensis*. T. 1-3 (opera omnia, t. 8-9). Cracociae.

GALL ANONIM

- 1975 *Kronika polska*. Wrocław.

KDW

- 1877 *Kodeks dyplomatyczny Wielkopolski*. T. 1. Poznań.

ŁASKI J.

- 1880-1881 *Liber beneficiorum archidiecezji gnieźnieńskiej*. T. I-II, wyd. J. Łukomski, J. Korytkowski. Gniezno.

NOWACKI J.

- 1950 *Księga uposażenia diecezji poznańskiej z roku 1510*. Poznań.

WINCENY Z KIELC

- 1979 *Żywot mniejszy św. Stanisława*. W: *Analecta Cracoviensia* 11 (tłum. J. Pleziowa): 143-164.

WINCENY Z KIELC

- 1979 *Żywot większy św. Stanisława*. W: *Analecta Cracoviensia* 11 (tłum. J. Pleziowa): s. 165-220.

ŻYWOT Z PRÜFENING

- 1979 *Żywot z Prüfening Ottona biskupa bamberskiego*. W: *Pomorze Zachodnie w żywotach Ottona*: 45-137. Warszawa.

Literatura

ABRAHAM W.

- 1962 *Organizacja Kościoła w Polsce do połowy wieku XII*. Poznań.

AFFELT W. J.

- 1999 *Dziedzictwo w budownictwie albo o obiektach budowlanych jako dobrach kultury ksiąg dziesięć*. Gdańsk.

AHRENS C.

- 1982 *Frühe Holzkirchen im nördlichen Europa*. Hamburg.

ARSZYŃSKI M., MIERZWIŃSKI M.

- 2002 *Cegła w architekturze środkowo-wschodniej Europy*. Historia, metody badań, konserwacja. Malbork

BARANOWSKI T.

- 2002 *Najstarszy kościół kaliski*. W: *Początki architektury na ziemiach polskich. Z otchłani wieków* 57, nr 1-2: 20-24.

- 2004 *Najwcześniejsze budownictwo sakralne Kalisza*. W: T. Janiak, D. Stryniak (red.), *Początki architektury monumentalnej w Polsce*. Materiały z Sesji Nauko-

wej Gniezno, 20-21 listopada 2003 roku: 199-212. Gniezno.

BARNYCZ-GUPIENIEC R.

- 2002 *Średniowieczne budownictwo drewniane z Chojnic na tle porównawczym*. W: A. Abramowicz, J. Maik (red.), *Budownictwo i budowniczy w przeszłości*: 85-96. Łódź.

BARTNIK C.

- 2002 *Kościół*. W: *Encyklopedia Katolicka*. T. IX. Lublin. kol. 993-1001.

BIEDROŃ A., RODZIŃSKA-CHORĄŻY T.

- 2001 *Katedra w Poznaniu – nowe propozycje rekonstrukcji i datowania korpusu nawowego oraz masywu zachodniego od X do XII wieku, w świetle weryfikacji ustaleń Krystyny Józefowiczówny*. W: S. Skibiński (red.), *Polska na przełomie I i II tysiąclecia*: 297-310. Poznań.

BHKP - BIBLIOGRAFIA HISTORII KOŚCIOŁA

- 1977a H. E. Wyczawski (oprac.), *Bibliografia historii Kościoła w Polsce za lata 1944-1970*. Cz. I. Warszawa.

- 1977b H.E. Wyczawski (oprac.), *Bibliografia historii Kościoła w Polsce za lata 1944-1970*. Cz. II. Warszawa.

- 1977c F. Stopnich (oprac.), *Bibliografia historii Kościoła w Polsce za lata 1971-1972*. Warszawa.

- 1977d F. Stopnich (oprac.), *Bibliografia historii Kościoła w Polsce za lata 1944-1970*. Cz. III. Warszawa.

- 1978 M. Banaszak (oprac.), *Bibliografia historii Kościoła w Polsce za lata 1973-1974*. Warszawa.

- 1982a R. Żmuda (oprac.), *Bibliografia historii Kościoła w Polsce za lata 1975-1977*. Cz. I. Warszawa.

- 1982b R. Żmuda (oprac.), *Bibliografia historii Kościoła w Polsce za lata 1975-1977*. Cz. II. Warszawa.

- 1985 M. Banaszak (oprac.), *Bibliografia historii Kościoła w Polsce za lata 1978-1979*. Warszawa.

BŁASZCZYK D.

- 2000 *Obraz i funkcja lasu w życiu społeczeństwa wczesnośredniowiecznej Polski (X-XIII wieku)*. W: W. Łysiak (red.), *Las w kulturze polskiej*: 49-59. Poznań.

BORKOWSKA M.

- 2010 *Zakony żeńskie w Polsce w epoce nowożytnej*. Lublin.

BROMOWICZ J., MAGIERA J.

- 2009 *Kamień wczesnośredniowiecznych budowli Wawelu* (= Acta Archaeologica Waweliana. T. 4). Kraków.

BRYKOWSKI R.

- 1985 (red.), *Kościół na Mazowszu XVI wieku* (= Inwentarz drewnianej architektury sakralnej w Polsce. z. 7). Wrocław.

- 1995 *Architektura drewniana*. W: T. Mroczko, M. Arsyński (red.), *Architektura gotycka w Polsce*. t. 2, z. 1: 53-60. Warszawa.

- 2001 *Wielkopolskie kościoły drewniane*. Poznań

BRYKOWSKI R., KORNECKI M.

- 1984 *Drewniane kościoły w Małopolsce Południowej*. Wrocław.

BUKO A.

- 2005 *Archeologia Polski wczesnośredniowiecznej. Odkrycia – hipotezy – interpretacje*. Warszawa.

BUKO A., ŚWIECHOWSKI Z.

- 2000 (red.), *Osadnictwo i architektura ziem polskich w dobie Zjazdu Gnieźnieńskiego*. Warszawa.

CHOROWSKA M.

- 2003 *Rezydencje średniowieczne na Śląsku. Zamki, pałace, wieże mieszkalne*. Wrocław.

- CHUDZIAK W.
1998 Wczesnośredniowieczny zespół osadniczy w Chełmnie. *Acta Archaeologica Pomeranica* 1: 227-235.
2003 *Wczesnośredniowieczna przestrzeń sakralna in Culmine na Pomorzu Nadwiślańskim* (= Mons Sancti Laurenti. T. 1). Toruń.
- CHUDZIAKOWA J.
1990 (red.), *Z badań nad średniowieczną architekturą Kujaw i Wielkopolski wschodniej* (= Biblioteka Muzealnictwa i Ochrony Zabytków. Seria B, T. 86). Warszawa.
- CNOTLIWY E.
1990 Grodziska wczesnośredniowieczne w południowej części województwa pilskiego. Wyniki badań weryfikacyjnych. *Slavia Antiqua* 32: 171-239.
1995 Badania weryfikacyjne późnośredniowiecznych siedzib obronnych w zachodniej części Pałuk. W: A. M. Wyrwa (red.), *Studia i materiały do dziejów Pałuk*. T. 2: 321-373. Poznań.
- CONRAD D.
2009 *Kirchenbau im Mittelalter. Bauplanung und Bauausführung*. Leipzig.
- DEMBIŃSKA M.
1967 Las średniowieczny – eksploatacja rabunkowa czy gospodarka? *Kwartalnik Historii Kultury Materialnej* 15: 3-14.
- DOBOSZ J.
2000 Arcybiskup Janik i jego następcy. Przygotowanie reformy Kietlicza. W: J. Strzelczyk, J. Górny (red.), *1000 lat archidiecezji gnieźnieńskiej*: 81-96. Gniezno.
2002 *Monarcha i moiżni wobec Kościoła w Polsce do początku XIII wieku*. Poznań.
- DOROSZ-TUREK M.
2011 Średniowieczna architektura klasztorna kanoników regularnych św. Augustyna na Śląsku na przykładzie Nowogrodu Bobrzańskiego. W: K. Stala (red.), *II Forum Architecturae Poloniae Medievalis*: 487-506. Kraków.
- DUBY G.
2002 *Czasy katedr. Sztuka i społeczeństwo 980-1420*. wyd. III. Warszawa.
- DZIEDUSZYCKI W.
1976a Wykorzystanie surowca drzewnego we wczesnośredniowiecznej i średniowiecznej Kruszwicy. *Kwartalnik Historii Kultury Materialnej* 24(1): 35-54
1976b Problem eksploatacji zasobów leśnych na przykładzie wczesnośredniowiecznej i średniowiecznej Kruszwicy. *Sprawozdania Archeologiczne* 28: 285-286.
- ENCYKLOPEDIA KATOLICKA
1989-2012 *Encyklopedia katolicka*. T. 1-16 Lublin.
- FIRLET J., KADŁUCZKA A., PIANOWSKI Z.
2011 Kościół Mariacki w Krakowie. Problem początku i przekształceń architektonicznych w średniowieczu (preliminaria badawcze). W: K. Stala (red.), *II Forum Architecturae Poloniae Medievalis*: 331-356. Kraków.
- GAPSKI H., KŁOCZOWSKI J.
1999 (red.), *Zakony i klasztory w Europie Środkowo-Wschodniej X-XX wiek*. Lublin.
- GÓRECKI J.
2001 *Gród na Ostrowie Lednickim na tle wybranych ośrodków grodowych pierwszej monarchii piastowskiej*. Poznań.
- HAUPT O.
2007 *Die karolingische Wasserleitung bei Ingelheim, Kr. Mainz-Bingen*. W: *Wasser auf Burgen im Mittelalter. Geschichte der Wasserversorgung* 7: 183-189. Mainz.
- HŁADYŁOWICZ J.K.
1932 *Zmiany krajobrazu i rozwój osadnictwa w Wielkopolsce od XIV do XIX wieku*. Lwów.
- JANIĄK T.
2004 Problematyka wczesnych faz kościoła katedralnego w Gnieźnie. W: T. Janiak, D. Stryniak (red.), *Początki architektury monumentalnej w Polsce. Materiały z Sesji Naukowej Gniezno, 20-21 listopada 2003 roku*: 85-130. Gniezno.
2006a Dotychczasowe wyniki prac badawczych nad wczesnymi fazami architektonicznymi katedry w Gnieźnie. *Wielkopolski Biuletyn Konserwatorski* 3: 133-165.
2006b Stan i potrzeby badań nad wczesnośredniowieczną architekturą sakralną w Polsce w perspektywie ostatnich 15 lat. W: W. Chudziak, S. Moździoch (red.), *Stan i potrzeby badań nad wczesnym średniowieczem w Polsce – 15 lat później*: 83-122. Toruń – Wrocław – Warszawa.
2009 (red.), *Architektura romańska w Polsce. Nowe odkrycia i interpretacje*. Gniezno.
2011 Początek gotyckiej przebudowy prezbiterium katedry w Gnieźnie w świetle danych archeologicznych. W: K. Stala (red.), *II Forum Architecturae Poloniae Medievalis*: 381-403. Kraków.
- JANIĄK T., STRYNIĄK D.
2004 (red.), *Początki architektury monumentalnej w Polsce. Materiały z Sesji Naukowej Gniezno, 20-21 listopada 2003 roku*. Gniezno.
- JARZEWICZ J.
2000 *Gotycka architektura Nowej Marchii. Budownictwo sakralne w okresie Askańczyków i Wittelsbachów*. Poznań.
- JASIŃSKI T.
2007 Poznań jako miasto stołeczne i rezydencjonalne. W: H. Kóčka-Krenz (red.), *Tu się Polska zaczęła*: 27-32. Poznań.
- JÓZEFOWICZÓWNA K.
1963 *Z badań nad architekturą przedromańską i romańską w Poznaniu*. Wrocław.
- JUREK T.
2000 Dokumenty fundacyjne opactwa w Łądzie. *Roczniki Historyczne* 66: 7-53.
2009 Ad Mestris locum – gdzie znajdował się klasztor założony przez św. Wojciecha? *Roczniki Historyczne* 75: 7-23.
- KAJZER L.
1996 *Wstęp do archeologii historycznej w Polsce*. Łódź.
2009 (red.), *Początki architektury sakralnej w Polsce Centralnej. Cz. I. Strońsko – Ruda – Krzyworzeka*. Łódź.
- KARA M.
1998 Początki i rozwój wczesnośredniowiecznego ośrodka grodowego na Ostrowie Tumskim w Poznaniu. W: *Civitates principales. Wybrane ośrodki władzy w Polsce wczesnośredniowiecznej*: 26-28. Gniezno.
- KŁOCZOWSKI J.
1975 (red.), *Studia nad historią dominikanów w Polsce*. Warszawa.
1982-1987 (red.), *Zakony franciszkańskie w Polsce*. Lublin.
2010 *Wspólnoty zakonne w średniowiecznej Polsce*. Lublin.

- KONIECZNY A.
2009 Sprawozdanie z badań dendrochronologicznych zabytkowych kościołów w województwie śląskim przeprowadzonych w 2008 roku. W: *Wiadomości konserwatorskie województwa śląskiego, t. 1. Odkrycia – Badania – Konserwacje*: 95-126. Katowice.
- KOPCZYŃSKI K., SKOCZYLAŚ J.
2006 *Kamień w religii, kulturze i sztuce*. Poznań.
- KORNECKI M.
1996 Drewniany kościół św. Bartłomieja w Mogile. Uwagi i refleksje w świetle badań i konserwacji. *Wiadomości konserwatorskie województwa krakowskiego, t. 4*: 9-28, Kraków.
1999a *Kościół drewniany w Małopolsce*. Kraków.
1999b *Kościół drewniany w Małopolsce. Zagadnienia uwarunkowań oraz systematyki typów i form architektury (od średniowiecza do XX wieku)*. Kraków.
- KOSTRZEWSKI B.
1952 Nowe odkrycia w Gieczu. *Z Otchłani Wieków* 21: 183-186.
1953 Okrycie męsy romańskiej w Gieczu. *Z Otchłani Wieków* 22: 227-230.
1968 Zespół osadniczy w Gieczu. Przyczynek do zagadnienia formowania się miast przedlokacyjnych w Polsce. W: *I Międzynarodowy Kongres Archeologii Słowiańskiej, Warszawa 14-18 IX 1965*. T. 4: 318-331. Wrocław – Warszawa – Kraków.
- KOWALSKI J.
2010 *Gotyk wielkopolski. Architektura sakralna XIII-XIV wieku*. Poznań.
- KÓCKA-KRENZ H.
2000 Wczesnopiastowski Poznań w świetle źródeł archeologicznych. W: A. Gąsiorowski (red.), *Gniezno i Poznań w państwie pierwszych Piastów*: 61-76. Poznań.
2002 Poznań w dobie Zjazdu Gnieźnińskiego w świetle najnowszych odkryć archeologicznych. W: W. Dzieduszycki, M. Przybył (red.), *Trakt cesarski. Itawa-Gniezno-Magdeburg*: 103-119. Poznań.
2003 Dzieje Ostrowa Tumskiego w Poznaniu przed lokacją miasta. W: W kręgu katedry. *Kronika Miasta Poznania* 1(2003): 7-26. Poznań.
2004 Początki monumentalnej architektury świeckiej na grodzie poznańskim. W: T. Janiak, D. Stryniak (red.), *Początki architektury monumentalnej w Polsce. Materiały z Sesji Naukowej Gniezno, 20-21 listopada 2003 roku*: 71-84. Gniezno.
2005 Rezydencja pierwszych Piastów na poznańskim grodzie. W: H. Kócka-Krenz (red.), *Poznań we wczesnym średniowieczu*. T. 5: 59-81. Poznań.
2006 Stan badań nad wczesnośredniowiecznymi palatiami. W: W. Chudziak, S. Moździoch (red.), *Stan i potrzeby badań nad wczesnym średniowieczem w Polsce – 15 lat później*: 61-82. Toruń – Wrocław – Warszawa.
2007 Najstarsze dzieje Poznania. W: H. Kócka-Krenz (red.), *Tu się Polska zaczęła*: 7-18. Poznań.
2011 Kaplica wczesnośredniowiecznej rezydencji książęcej w Poznaniu. W: K. Stala (red.), *II Forum Architecturae Poloniae Medievalis (= Architektura. Czasopismo Techniczne Politechniki Krakowskiej 7-A/20011, z. 23)*: 143-158. Kraków.
- KRAKOWIAK C.
2002 Kościół. W: *Encyklopedia katolicka*. T. 8. Lublin.
- KRYSZTOFIAK T.
2000 Nowo odkryte reliktury architektury romańskiej w Gieczu. W: A. Buko, Z. Świechowski (red.), *Osadnictwo i architektura ziem polskich w dobie Zjazdu Gnieźnińskiego*: 72-84. Warszawa.
2002 Romański kościół pw. Św. Mikołaja i Wniebowzięcia Najświętszej Marii Panny w Gieczu – wyniki prac archeologicznych. *Wielkopolski Biuletyn Konserwatorski* 1: 33-47.
2004a Wczesnopiastowski kościół św. Jana Chrzciciela na Grodziszczku w Gieczu. *Kronika Wielkopolski* 4(112): 30-46.
2004b Wczesnopiastowski kościół św. Jana Chrzciciela na grodzie w Gieczu w świetle najnowszych odkryć. W: T. Janiak, D. Stryniak (red.), *Początki architektury monumentalnej w Polsce. Materiały z Sesji Naukowej Gniezno, 20-21 listopada 2003 roku*: 181-198. Gniezno.
2005 Palatium w Gieczu – archeologiczne podstawy datowania relikwów. W: J. Gądomski, A. Małkiewicz, T. Rodzińska-Chorąży, A. Włodarek (red.), *Lapides viventes. Zaginiony Kraków wieków średnich. Księga dedykowana Profesor Klementynie Żurowskiej*: 293-309. Kraków.
- KRZYŻANIAK A.
2006 (red.), *Początki państwa i chrześcijaństwa wejściem Polski do Europy. Przewodnik po miejscach obchodów Europejskich Dni Obchodów dziedzictwa archeologicznego w Wielkopolsce*. Poznań.
- KUMOR B., OBERTYŃSKI Z.
1974 (red.), *Historia Kościoła w Polsce. T. 1, cz. 1, do roku 1506*. Poznań – Warszawa.
- KUNKEL R. M.
2006 *Architektura gotycka na Mazowszu*. Warszawa.
- KURNATOWSKA Z.
1996 (red.), *Opactwo Benedyktynów w Lubiniu. Pierwsze wieki istnienia*. Poznań.
1998 Poznańskie baptysterium. *Slavia Antiqua* 39: 51-69.
1989-1990 Archeologiczne świadectwa o najstarszych grobowcach w katedrze poznańskiej. *Rocznik Historyczny* 55-56: 71-84.
2001 Jeszcze raz o grobowcach poznańskich. W: D. Zydyrek (red.), *Scriptura Kustos memoriae. Prace historyczne*: 501-510. Poznań.
- KURNATOWSKA Z., KARA M.
2004 Początki architektury sakralnej na grodzie poznańskim w świetle nowych ustaleń archeologicznych. W: T. Janiak, D. Stryniak (red.), *Początki architektury monumentalnej w Polsce. Materiały z Sesji Naukowej Gniezno, 20-21 listopada 2003 roku*: 47-70. Gniezno.
2006 Wielkopolska kolebką chrześcijaństwa w Polsce. W: *Początki państwa i chrześcijaństwa wejściem Polski do Europy. Przewodnik po miejscach obchodów Europejskich dni dziedzictwa archeologicznego w Wielkopolsce*: 12-13. Poznań.
- LABUDA G.
1992 Święty Wojciech w działaniu, w tradycji i legendzie. W: K. Śmigiel (red.), *Święty Wojciech w tradycji i kulturze europejskiej*: 57-92. Gniezno.
1995 Szkice historyczne jedenastego wieku. I. Najstarsze klasztory w Polsce. *Archaeologia Historica Polona* 2: 7-73.
2000a Gniezno stolicą wczesnopiastowskiego państwa polskiego. W: A. Gąsiorowski (red.), *Gniezno i Poznań w państwie pierwszych Piastów*: 33-60. Poznań.

- 2000b *Święty Stanisław. Biskup krakowski, patron Polski. Śladami zabójstwa – męczeństwa – kanonizacji*. Poznań.
- 2001 Budownictwo sakralne Gniezna i Poznania na przełomie X/XI wieku w świetle źródeł pisanych. W: S. Skibiński (red.), *Polska na przełomie I i II tysiąclecia*: 267-286. Poznań.
- LALIK T.
1967 Uwagi o finansowaniu budownictwa murowanego w Polsce do początku XIII w. *Kwartalnik Historii Kultury Materialnej* 15: 55-74.
- LEWICKA M. L.
2009 (red.), *Zamki, grody, ruiny. Waloryzacja i ochrona*. Warszawa–Białystok.
- ŁUKASZEWICZ J.
1858-1863 *Opis historyczny kościołów parochialnych w dawnej diecezji poznańskiej*. T. 1-3. Poznań.
- ŁUSZCZKIEWICZ W.
1900 Przyczynek do historii architektury murowanych kościołów wiejskich w Polsce średniowiecznej. *Sprawozdania Komisji do Badań Historii Sztuki w Polsce* 6: 264-285.
- ŁUŻYŃIECKA E., ŚWIECHOWSKI Z., KUNKEL R.
2008 *Architektura opactw cysterskich. Małopolskie filie Morimundu*. Wrocław.
- ŁYSIAK W.
2000 (red.), *Las w kulturze polskiej*. Poznań.
- MAŁACHOWICZ E.
2011 Początki chrystianizacji ziem południowej Polski w świetle odkryć architektonicznych. W: K. Stala (red.), *II Forum Architecturae Poloniae Medievalis* (= Architektura. Czasopismo Techniczne Politechniki Krakowskiej 7-A/20011, z. 23): 33-46. Kraków.
- MARCINIAK-KAJZER A.
2011 *Średniowieczny dwór rycerski w Polsce. Wizerunek archeologiczny*. Łódź.
- MĄCZYŃSKI W.
2010 *Renowacje. Zabytki* 3(35): 150.
- MIEŁOBĘDZKI A.
1968 *Zarys dziejów architektury w Polsce*. Warszawa.
1980 Sakralne budownictwo drewniane. W: *Dzieje sztuki polskiej. T. 4. Architektura polska XVII wieku*: 334-336. Warszawa.
- MROCZKO T., ARSZYŃSKI M.
1995 (red.), *Architektura gotycka w Polsce*. T. 1-2. Warszawa.
- NOWACKI J.
1959 *Kościół katedralny w Poznaniu. Studium historyczne*. Poznań.
1964 *Archidiecezja poznańska w granicach historycznych i jej ustrój*. Poznań.
2004 *Synody diecezji poznańskiej w latach 1252-1738*. Poznań.
- OKOŃ E.
2009 (red.), *Zabytkowe budowle drewniane i stolarka architektoniczna wobec współczesnych zagrożeń*. Toruń.
- PIANOWSKI Z.
1994 *Sedes Regni Principales. Wawel i inne rezydencje piastowskie do połowy XIII w. na tle europejskim*. Kraków.
2001 Spuren des ältesten Heiligtums (?) unter der Kathedrale auf der Burg Wawel in Kraków. W: P. Sommer (red.), *Colloquia Mediaevalia Pragensia. Boleslav II. Der tschechische Staat um das Jahr 1000*: 441-445. Praha.
- PIANOWSKI Z., PROKSA M.
2008 *Najstarsze budowle Przemysła. Badania archeologiczno-architektoniczne do roku 2006*. Rzeszów.
- PIEKALSKI J.
1995 Budownictwo z drewna w późnośredniowiecznym Wrocławiu. *Archaeologia Historica Polona* 1: 107-125. Toruń.
- POCZĄTKI ARCHITEKTURY NA ZIEMIACH POLSKICH
2002 Początki architektury na ziemiach polskich. *Z Otchłani Wieków*. T. 57, nr 1-2.
- POKLEWSKI-KOZIEŁŁ T.
2012 *Studia o zamkach średniowiecznych*. Warszawa
- POKSIŃSKA M., WYRWA A. M., KĘSY-LEWANDOWSKA M.
2003 Technologia dawnych zapraw jako przyczynek do poznania chronologii faz budowy rotundy i kościoła cysterskiego w Łeknie. W: A. M. Wyrwa (red.), *Studia i materiały do dziejów Pałuk*. T. 3: 367-389. Poznań.
- ROBINSON D.M.
1990 *Tintern Abby. Welsh Historic Monuments*. Cardiff.
- RODZIŃSKA-CHORAŻY T.
1993 Wyniki analiz materiałów budowlanych oraz opis techniki murów fundamentowych i naziemnych. W: K. Żurowska (red.), *U progu chrześcijaństwa w Polsce. Ostrów Lednicki*. T. 1: 65-72. Kraków.
1995 Rozważania nad genezą rotund prostych – w świetle nowych odkryć archeologicznych. W: A. M. Wyrwa (red.), *Studia i materiały do dziejów Pałuk*. T. 2: 137-163. Poznań.
2002 Krypta kościoła grodowego pod wezwaniem świętego Jana Chrzyciela w Gieczu – analiza formy i funkcji. W: *Magistro et amico amici discipulique. Lechowi Kalinowskiemu w osiemdziesiątą urodziny*: 165-185. Kraków.
2009 *Zespoły rezydencjonalne i kościoły centralne na ziemiach polskich do połowy XII wieku*. Kraków.
2011 Kilka uwag w sprawie metody prezentacji i interpretacji relikwów budowli sakralnych w Kałdusie. W: K. Stala (red.), *II Forum Architecturae Poloniae Medievalis* (= Architektura. Czasopismo Techniczne Politechniki Krakowskiej 7-A/20011, z. 23): 369-380. Kraków.
- RÓŻAŃSKI A.
2010 *Jednoprzestrzenne kościoły romańskie z terenu Wielkopolski*. Poznań.
- RYSZEWSKA K.
1990 Badania archeologiczno-architektoniczne budownictwa przedromańskiego i romańskiego w Polsce. W: J. Chudziakowa (red.), *Z badań nad średniowieczną architekturą Kujaw i Wielkopolski wschodniej* (= Biblioteka Muzealnictwa i Ochrony Zabytków. Seria B, T. 84): 7-29. Warszawa.
- SAWICKI T.
2001 Wczesnośredniowieczny zespół grodowy w Gnieźnie. W: Z. Kurnatowska (red.), *Gniezno w świetle ostatnich badań archeologicznych. Nowe fakty. Nowe interpretacje*: 87-126. Gniezno.
2001a Badania przy kościele św. Jerzego w Gnieźnie. Z. Kurnatowska (red.), *Gniezno w świetle ostatnich badań archeologicznych. Nowe fakty. Nowe interpretacje*: 163-186. Gniezno.
2004 Zagadnienie pozostałości architektury przedromańskiej w północnej części Góry Lecha (gród książęcy) w Gnieźnie. W: T. Janiak, D. Stryniak (red.), *Początki architektury monumentalnej w Polsce, Materiały z Se-*

- si Naukowej Gniezno, 20-21 listopada 2003 roku: 143-155. Gniezno.
- SIKORSKI D. A.
2009. O nadziejach związanych z datowaniem metodą 14C zabytków architektury średniowiecznej w Polsce (głos w niedokończonych dyskusji). W: T. Janiak (red.), *Architektura romańska w Polsce. Nowe odkrycia i interpretacje: 677-703*. Gniezno.
- 2011 *Kościół w Polsce za Mieszka I i Bolesława Chrobrego*. Poznań.
- 2012 *Wczesnopiastowska architektura sakralna (jako źródło historyczne do dziejów Kościoła w Polsce)*. Poznań.
- SKIBIŃSKI S.
1996 *Polskie katedry gotyckie*. Poznań.
- 2001 *Katedra poznańska. Szlakami polskiego milenium*. Poznań.
- SKOCZYŁAS J.
1990 *Użytkowanie surowców skalnych we wczesnym średniowieczu w północno-zachodniej Polsce*. Poznań.
- 1994 (red.), *Użytkowanie surowców skalnych w początkach państwa polskiego*. Poznań
- 1994a *Użytkowanie surowców skalnych w początkach państwa polskiego w Wielkopolsce*. W: J. Skoczylas (red.), *Użytkowanie surowców skalnych w początkach państwa polskiego: 63-74*. Poznań.
- 1995 *Surowce skalne średniowiecznych obiektów sakralnych Łekna (stanowisko 3) na tle budowy geologicznej regionu*. W: A. M. Wyrwa (red.), *Studia i materiały do dziejów Pałuk*. T. II: 183-199. Poznań.
- SOKOŁOWSKI M.
1876 *Ruiny na Ostrowie Jeziora Lednicy. Studium nad budownictwem w przedchrześcijańskich i pierwszych chrześcijańskich wiekach w Polsce*. Kraków.
- SOSNOWSKI M.
2005 *Co wiadomo o lokalizacji pustelni Pięciu Braci? Roczniki Historyczne 71: 7-29*.
- STAŁA K.
2011 Archeologiczna weryfikacja wyników badań termowizyjnych i georadarowych na podstawie badań własnych prowadzonych na zamku w Górcie k. Sobótki i w rotundzie NMP na Wawelu. W: A. Kadłuczko (red.), *Karta Krakowska 2000. Dziesięć lat później: 329-336*. Kraków.
- 2011a (red.), *II Forum Architecturae Poloniae Medievalis (= Architektura. Czasopismo Techniczne Politechniki Krakowskiej 7-A/20011, z. 23)*. Kraków.
- SZTUKA OKOŁO 1400
1996 *Sztuka około 1400. Materiały sesji Stowarzyszenia Historyków Sztuki, Poznań, listopad 1995*. T. 1-2. Warszawa.
- ŚLASKI K.
1951 *Zasięg lasów Pomorza w ostatnim tysiącleciu. Przegląd Zachodni 7(5/6): 207-263*.
- ŚWIECHOWSKA E., MISCHKE W., ŚWIECHOWSKI Z.
2001 *Architektura romańska w Polsce. Bibliografia*. Warszawa.
- ŚWIECHOWSKI Z.
1965 *Regiony w późnogotyckiej architekturze Polski. W: Późny gotyk. Studia nad sztuką przełomu średniowiecza i czasów nowych. Materiały sesji Stowarzyszenia Historyków Sztuki, Wrocław 1962: 113-140*. Warszawa
- 1990 *Sztuka romańska w Polsce*. Warszawa.
- 1994 *U progu chrześcijaństwa w Polsce. Ostrów Lednicki*, (recenzja). *Kwartalnik Historii Sztuki 17: 403-409*.
- 2000 *Architektura romańska w Polsce*. Warszawa.
- 2001b *Architektura wczesnego średniowiecza w Polsce między rzeczywistością a fantazją*. W: S. Skibiński (red.), *Polska na przełomie I i II tysiąclecia: 247-265*. Poznań.
- 2004 *Wczesna architektura murowana na ziemiach polskich – jak dawna? W: T. Janiak, D. Stryniak (red.), Początki architektury monumentalnej w Polsce. Materiały z Sesji Naukowej Gniezno, 20-21 listopada 2003 roku: 7-23*. Gniezno.
- 2005 *Sztuka polska. Romanizm*. (Z. Świechowski przy udziale E. Świechowskiej). Warszawa.
- 2007 *Referat, Poznań 23.10.2007* (Referat wygłoszony w Muzeum Narodowym w Poznaniu – maszynopis)
- 2009 *Katalog architektury romańskiej w Polsce*. Warszawa.
- 2011a *Stan wiedzy na temat chronologii wczesnej architektury monumentalnej w Polsce po pięcioletnich badaniach przy zastosowaniu metody 14C. Kwartalnik Architektury i Urbanistyki 3: 104-112*. Warszawa.
- 2011b *In Monte Silentii*. W: K. Stala (red.), *II Forum Architecturae Poloniae Medievalis (= Architektura. Czasopismo Techniczne Politechniki Krakowskiej 7-A/20011, z. 23): 5-20*. Kraków.
- TOMALA J.
2007 *Murowana architektura romańska i gotycka w Wielkopolsce. Architektura sakralna*. T. 1. Kalisz.
- URBAŃCZYK P.
1995 *Ostrów Lednicki – rozwiązanie zagadki? Kwartalnik Historyczny 102(2): 97-108*.
- 2008 *Trudne początki Polski*. Wrocław.
- 2009 *Akceleratorowa chronologia najstarszej architektury murowanej w Polsce*. W: T. Janiak (red.), *Architektura romańska w Polsce. Nowe odkrycia i interpretacje: 33-49*. Gniezno.
- 2013 *Mieszko Pierwszy Tajemniczy*. Toruń.
- WALANUS A., GOSLAR T.
2004 *Wyznaczanie wieku metodą 14C dla archeologów*. Rzeszów.
- WALICKI M.
1971 (red.), *Sztuka polska przedromańska i romańska do schyłku XIII wieku*. T. 1-2. Warszawa.
- WAŻNY T.
2000a *Dendrochronologiczne datowanie zabytków budownictwa. Biuletyn Informacyjny Konserwatorów Dzieł Sztuki*. T. 11, nr 4(43): 50-51.
- 2000b *Analiza dendrochronologiczna kościoła w Tarnowie Pałuckim – wstępne wyniki badań*. W: A. M. Wyrwa (red.), *Studia i materiały do dziejów Pałuk*. T. 3: 545-552. Poznań.
- 2001 *Dendrochronologia obiektów zabytkowych w Polsce*. Gdańsk.
- WAŻNY T., WYRWA A.M.
2006 *Kościół pw. Św. Mikołaja w Tarnowie Pałuckim i jego chronologia w świetle badań historycznych i dendrochronologicznych*. Komunikat. W: A. M. Wyrwa (red.), *Studia i materiały do dziejów Pałuk*. T. 6: 127-247. Warszawa.
- WCZESNA SŁOWIAŃSZCZYŻNA
2008 *Wczesna Słowiańszczyzna. Przewodnik po dziejach i literaturze przedmiotu*. T. 1-2. Warszawa.
- WETESKO Ł.
2008 *Historyczne konteksty przemian architektury gnieźnieńskiej archikatedry do końca XII wieku*. *Wielkopolskie Sprawozdania Archeologiczne 9: 145-163*.

- 2009 *Historyczne konteksty monarszych fundacji artystycznych w Wielkopolsce do początku XIII wieku*. Poznań.
- WĘCŁAWOWICZ T.
2000 Karolińsko-ottoński kościół grodowy w Gieczu p.w. św. Jana Chrzyciela, W: H. Samsonowicz (red.), *Ziemia polskie w X wieku i ich znaczenie w kształtowaniu się nowej mapy Europy*: 420-421, Warszawa.
- WIELGOSZ Z.
2006 *Pogranicze wielkopolsko-zachodniopomorskie we wczesnym średniowieczu. Krajobraz naturalny i struktury osadnicze*. Poznań.
- WIEWIÓRA M.
1995 Próba rekonstrukcji etapów budowy klasztoru kanoników regularnych w Trzemesznie. *Archaeologia Historica Polona* 2: 145-179.
2000 *Zespół kanoników regularnych w Trzemesznie w świetle badań archeologiczno-architektonicznych* (= *Archaeologia Historica Polona*. T. 9). Toruń.
- WIĘCEK B., POKSIŃSKA M., WYRWA A.M.
2008 Thetmovation investigation of fresco in Cistercian monastery in Łąd (Poland) W: B. Więcek (ed.), *QIRT 2008. 9th International Conference on Quantitative InfraRed Thermography, July 2-5, 2008, Krakow – Poland*: 653-657. Łódź.
- WIŚNIEWSKI E.
2004 *Parafie w średniowiecznej Polsce*. Lublin.
- WÓJCIK Z.
1994 Średniowieczna myśl geologiczna w Polsce (problem znajomości i wykorzystania surowców mineralnych). W: J. Skoczylas (red.), *Użytkowanie surowców skalnych w początkach państwa polskiego*: 75-781. Poznań.
- WRZESIŃSKI J., KARA M.
2004 Kościół nr II na Ostrowie Lednickim – kamienny czy drewniany? W: T. Janiak, D. Stryniak (red.), *Początki architektury monumentalnej w Polsce. Materiały z Sesji Naukowej Gniezno, 20-21 listopada 2003 roku*: 157-180. Gniezno.
- WRZESIŃSKI J., WYRWA A.M.
2008 Architektura świecka i sakralna wczesnośredniowiecznej Wielkopolski – nowe odkrycia i interpretacje. W: H. Machajewski (red.), *Wielkopolska w dziejach. Archeologia o regionie*: 153-172. Poznań.
- WYRWA A. M.
1989 Stan badań nad architekturą ze stanowiska nr 3 w Łeknie. W: A. M. Wyrwa (red.), *Studia i Materiały do Dziejów Pałuk*. T. 1: 137-188. Poznań.
1993 Rotunda łekneńska w świetle dotychczasowych badań, na tle architektury wczesnopiastowskiej w Polsce. *Kronika Wielkopolska* 62: 48-64.
1995 *Tarnowo Pałuckie. Kościół pw. Św. Mikołaja*. Poznań.
2000 Stan i potrzeby badań archeologiczno-architektonicznych klasztorów cysterskich (linia męska i żeńska) w Polsce. *Archaeologia Historica Polona* 10: 19-62
1999 Średniowieczna sieć klasztorów w Wielkopolsce i na Kujawach. Stan, potrzeby badań i wstępna analiza problemu. W: H. Gapski, J. Kłoczowski (red.), *Zakony i klasztory w Europie Środkowo-wschodniej X-XX wiek*: 76-146. Lublin.
2001 Drewniane kościoły w łekneńskim kompleksie osadniczym w świetle interdyscyplinarnych badań historycznych i archeologiczno-architektonicznych (stanowiska T 22 i Ł19) – komunikat. *Kwartalnik Architektury i Urbanistyki* 46(4): 402-418.
- 2001 Drewniany, parafialny kościół cystersów w Tarnowie Pałuckim w świetle najnowszych badań. *Nasza Przyszłość* 96: 576-599.
2002 O możliwościach datowania zapraw metodą 14C w obiektach architektonicznych. *Wielkopolski Biuletyn Konserwatorski* 1: 169-181.
2003a Datierung von Mörtel in architektonischen Objekten mittels 14C – Methode. *Ethnographisch-Archäologische Zeitschrift* 44(2): 269-277.
2003b Historia i badania archeologiczno-architektoniczne kościoła pw. św. Krzyża w Łeknie, stan. Ł19. W: A. M. Wyrwa (red.), *Studia i materiały do dziejów Pałuk*. T. 4: 13-66. Poznań.
2004 Monumentalna i drewniana architektura sakralna w łekneńskim kompleksie osadniczym do końca XIII wieku. W: J. Janiak, D. Stryniak (red.), *Początki architektury monumentalnej w Polsce. Materiały z Sesji Naukowej, Gniezno, 20-21 listopada 2003 roku*: 213-243. Gniezno.
2005a Sieć kościołów w łekneńskim kompleksie osadniczym i ich datowanie w świetle najnowszych badań. W: J. Gadomski, A. Małkiewicz, T. Rodzińska-Choraży, A. Włodarek (red.), *Lapides Viventes. Zaginiony Kraków wieków średnich. Księga pamiątkowa Profesor Klementyny Żurowskiej*: 343-354. Kraków.
2005b W poszukiwaniu dat wydarzeń z przeszłości. Datowanie zapraw budowlanych metodą 14C AMS. W: J. Gwóźdź, J. Malicki (red.), *Wspólnota pamięci. Studia z dziejów kultury ziem wschodnich dawnej Rzeczypospolitej*: 49-64. Katowice.
2005c Zakon cystersów i jego klasztor w Łądzie. Wybrane problemy z dziejów. W: M. Brzostowicz, H. Mizerska, J. Wrzesiński (red.), *Łąd nad Wartą. Dziedzictwo kultury słowiańskiej i cysterskiej*: 61-99. Poznań – Łąd.
2005d Kto i jak długo budował klasztory w średniowieczu? Od mitu do rzeczywistości w świetle działalności budowlanej cystersów. *Wielkopolskie Sprawozdania Archeologiczne* 7: 105-124. Poznań.
2006a *Pietas Ecclesiae et fides plebis. Szkice z dziejów religijności i wierzeń na ziemi łekneńskiej od średniowiecza do czasów nowożytnych*. Poznań.
2006b Kościół w monarchii piastowskiej – stan i potrzeby badań. Zarys. W: J. Dobosz (red.), *Przemysłidzi i Piastowie – twórcy i gospodarze średniowiecznych monarchii*: 79-92. Poznań.
2006c Najstarsze związki Wielkopolski z Europą (od drugiej połowy X do końca XIII wieku). Zarys problemu. W: P. Kras, A. Januszek, A. Nalewajek, W. Polak (red.) *Ecclesia – kultura – potestas. Studia z dziejów kultury i społeczeństwa. Księga ofiarowana Siostrze Profesor Urszuli Borkowskiej OSU*: 51-68. Kraków.
2006d O potrzebie dalszych kompleksowych badań archeologiczno-architektonicznych i historycznych klasztorów cysterskich w Polsce. *Wielkopolski Biuletyn Konserwatorski* 3: 70-95.
2007 A fortified and sacred site in Łekno until the middle of the 12th century. A note. *Questiones Medii Aevi Novae* 12: 341-362.
2008a Opactwo cysterskie w Łądzie nad Wartą. Wstępne, sondażowe badania wykopaliskowe w 2006 roku. *Architektus* 23(1): 41-53.
2008b Klasztor pocysterski w Łądzie nad Wartą. Zarys historii budowy, stan badań archeologiczno-architekto-

- nicznych i wstępne wyniki sondażowych badań wykopaliskowych w 2006 roku (stan. L11 – wirydarz). *Fontes Archaeologici Posnanienses* 44: 143-184.
- 2009 Łekno i jego dziedzictwo. *Kronika Wielkopolski* 2(130): 5-29.
- 2010 *Klasztory cysterskie w Łeknie i Wągrowcu. Szlak cysterski w Polsce – Łekno-Wągrowiec*. Bydgoszcz
- 2011a *Klejnot architektury drewnianej ziem polskich. Kościół św. Mikołaja w Tarnowie Pałuckim*. Wielkopolska. Bydgoszcz.
- 2011b O potrzebie ciągłych badań i dyskusji nad ochroną drewna zabytkowego. Wprowadzenie. W: A. Pelczyk, A. M. Wyrwa (red.), *Konserwacja drewna zabytkowego. Między teorią a praktyką*. Dziekanowice-Lednica: 9-12
- 2013 Rotunda pw. Św. Piotra w Łeknie na tle architektury wczesnopiastowskiej. W: K. Stala (red.), *III Forum Architecturae Poloniae Medievalis*: 341-371. Kraków.
- WYRWA A. M., GOSLAR T., CZERNIAK J.
- 2009 AMS 14C Dating of romanesque rotunda and stone buildings of a medieval monastery in Łekno, Poland. W: Irka Hajdas et al. (ed.), *Proceedings of the 5th International 14C Archeology Symposium*. *Radiocarbon* 51(2): 471-480.
- WYRWA A. M., RÓŻAŁSKA E.
- 2003 *Tarnowo Pałuckie. Drewniany kościół p.w. Św. Mikołaja. Zarys dziejów*. Tarnowo Pałuckie – Poznań.
- WYRWA A. M., STRZELCZYK J., KACZMAREK K.
- 1999 (red.), *Monasticon Cisteriense Poloniae*. T. 1-2. Poznań.
- ZIELIŃSKI CH.
- 1960 *Sztuka sakralna*. Poznań – Warszawa – Lublin.
- ZIELSKI A.
- 1998 Zastosowanie skali dendrochronologicznej sosny zwyczajnej (*Pinus silvestris* L.) do datowania drewna z wykopalisk archeologicznych. W: W. Śmigielski (red.), *Nauki przyrodnicze i fotografia lotnicza w archeologii*: 145-159. Poznań.
- 2009 Możliwości datowania metodą dendrochronologiczną drewna budowlanego w Polsce. W: E. Okoń (red.), *Zabytkowe budowle drewniane i stolarka architektoniczna wobec współczesnych zagrożeń*: 135-144. Toruń.
- ZIELSKI A., KRĄPIEC M.
- 2004 *Dendrochronologia*. Warszawa.
- ŻUROWSKA K.
- 1993 (red.), *U progu chrześcijaństwa w Polsce. Ostrów Lednicki*. T.1-2. Kraków.

Stone and brick architecture in the 13th-14th c. Poland. The state and perspectives of research. Some introductory remarks Summary

In our discussion we have tried to consider the state of architecture in Polish territories and its developmental dynamics, drawing on the conclusions

produced to date by historians of architecture historians of art, and by historians basing indirectly on the former's findings, as well as by archaeologists who provide new objects for the relevant chronological framework.

True to the title, the time framework covers the 12th - 13th c. period. This particular time phase constitutes a peculiar compact entity. However, it must be remembered that cultural phenomena involving all architecture-sensitive issues are not a closed chapter. All relevant issues draw on the past and their consequences affect the periods to come. The time span considered includes a number of significant cultural trends whose consequences are well reflected in all problems associated with architecture. One of the key phenomena we face is the regional division in the first third of the 12th c. with its resultant dynamic process of political, social and cultural changes.

To define the current state of knowledge we have tried to consider the period's architecture within a multifaceted discussion of jointly wooden, stone and brick architecture, and then mainly in strictly statistical terms (cf. Figs 1, 5, 6, 8, 9). Such an approach allows to increase the awareness of our cognitive gaps and to show a more dynamic picture of what we know, what and how we still have to examine and where we should aim our further deliberations to gain in-depth conclusions that would produce a truer picture than we seem to possess at the moment.

In the second half of the 10th c. and the beginnings of the 11th c., in the tradition of central and eastern Europe, Polish territories included, stone and brick architecture was practically an absolute novelty. The building convention of the region, partly due to huge swathes of forests, predominantly meant wood and had been present here for centuries. Thus, following the conversion to Christianity, the dawn of the new era saw the encounter of two building practices – the old one, based on wooden architecture, and the new one, based on brick or stone, derived from the traditions of western and southern Europe. In this paper, besides the data presenting the advance of stone and brick architecture, for the sake of a fuller picture and drawing on written records we have also tried to show the development of wooden architecture that co-existed with stone/brick constructions and which was massively predominant (cf. Figs 6, 8, 9). Even though we have signalled only

a few of the problems involved, with most of them requiring more detailed studies, we can state that our current knowledge about, e.g., the number and character of sacral (religious) objects in Polish territories is selective and incomplete. Hence, the area of research is still open for further considerations. Yet, independently of detailed architectural and inventory analyses, as well as of comparative ones, of particular stone/brick objects (sacral and secular), there is a need of a deepened reflection, by archaeologists in particular, about wooden architecture – involving both research and documentation. All available specialist research methods should also be applied. A more comprehensive – analytic and synthetic – view of all construction work (in wood and stone and brick; sacral and secular) is urgent as well.

The present research procedures, irrespective of the knowledge and experience of individuals tackling particular architecture-related issues, in fact enforce the creation of research teams consisting of experts in various fields (historians, archaeologists and specialists in natural science), the results of their studies allowing an elaboration of the postulated theses and an escape from the vicious circle of problems frequently produced by a purely intuitive knowledge of a given topic (Figs 10, 11 show the results of applying some of the specialist research). Even though we know quite a lot, the ways to fully perceive the architecture in our lands remain open. It is only to be hoped that we shall choose the right track so as to wisely recognise and navigate the space into which it is leading us.