

Sztuka dialogu z naturą

Efekty zastosowania wybranych technik ekosztuki
w projektach artystycznych

Wydział Artystyczny UMCS

Lublin 2015

Projekt „Sztuka dialogu z naturą - badanie efektów zastosowania
wybranych technik ekosztuki w projektach artystycznych”
realizowany w ramach programu
Ministra Nauki i Szkolnictwa Wyższego Uniwersytet Młodych Wynalazców
współfinansowany z Europejskiego Funduszu Rozwoju Regionalnego



Prezentacja dystrybuowana bezpłatnie,
przeznaczona jedynie do celów edukacyjnych

Sztuka i natura

Ekosztuka to wyrafinowana forma wyrazu artystycznego. Natura i sztuka stanowią tu integralną całość. Przyroda jest wzorcem, inspiracją i tworzywem do działań twórczych. Eko-art proponuje proekologiczną postawę. Łączy różne dyscypliny, nowoczesne technologie i media używane przez artystów do tworzenia form w przestrzeni publicznej. Jest dziedziną, która daje duże możliwości twórczego, innowacyjnego wykorzystania materiałów i technologii oraz indywidualnych opracowań semantycznych i formalnych. Dotyka też ważnych ze społecznego punktu widzenia problemów – przekształcania przestrzeni publicznej zgodnie z interesami środowiska lokalnego, zachowania dziedzictwa kulturowego i tradycji regionalnych z uwzględnieniem współczesnych uwarunkowań. Dziedzina ta jest mało znana, chociaż jej dzieła są najczęściej usytuowane w przestrzeni publicznej, dostępnej dla każdego odbiorcy. Jest dziedziną nową, ale wykorzystującą tradycyjne materiały i technologie.

Pracownia Eko-Art

Wydziału Artystycznego UMCS w Lublinie

Projekt, którego efekty zawiera niniejsza prezentacja był realizowany w 2015 roku w pracowni Eko-Art Wydziału Artystycznego UMCS.

Pracownia powstała w 2012 roku. Celem działań w niej prowadzonych jest popularyzowanie mediów z obszaru różnych dyscyplin artystycznych, eksperymentowanie w zakresie niekonwencjonalnych technik, tworzenie unikatowych prac oddziałujących na wszystkie zmysły. Do obrazowania niektórych pojęć plastycznych oraz twórczego interpretowania zjawisk współczesności wykorzystujemy doświadczenia z dziedziny sztuki papieru, włókna, trash artu, recyklingu i landartu.

Program Pracowni Eko Art dzięki wprowadzeniu nowych rozwiązań technologicznych i materiałowych umożliwia studentom poszukiwanie niekonwencjonalnych form realizacji własnych koncepcji artystycznych.

Pracownia działa w oparciu o autorski program opracowany przez profesor Marię Polakowską - Prokopiak i dr hab. Annę Waszczuk.

Formy realizowane w Pracowni Eko-Art Wydziału Artystycznego UMCS

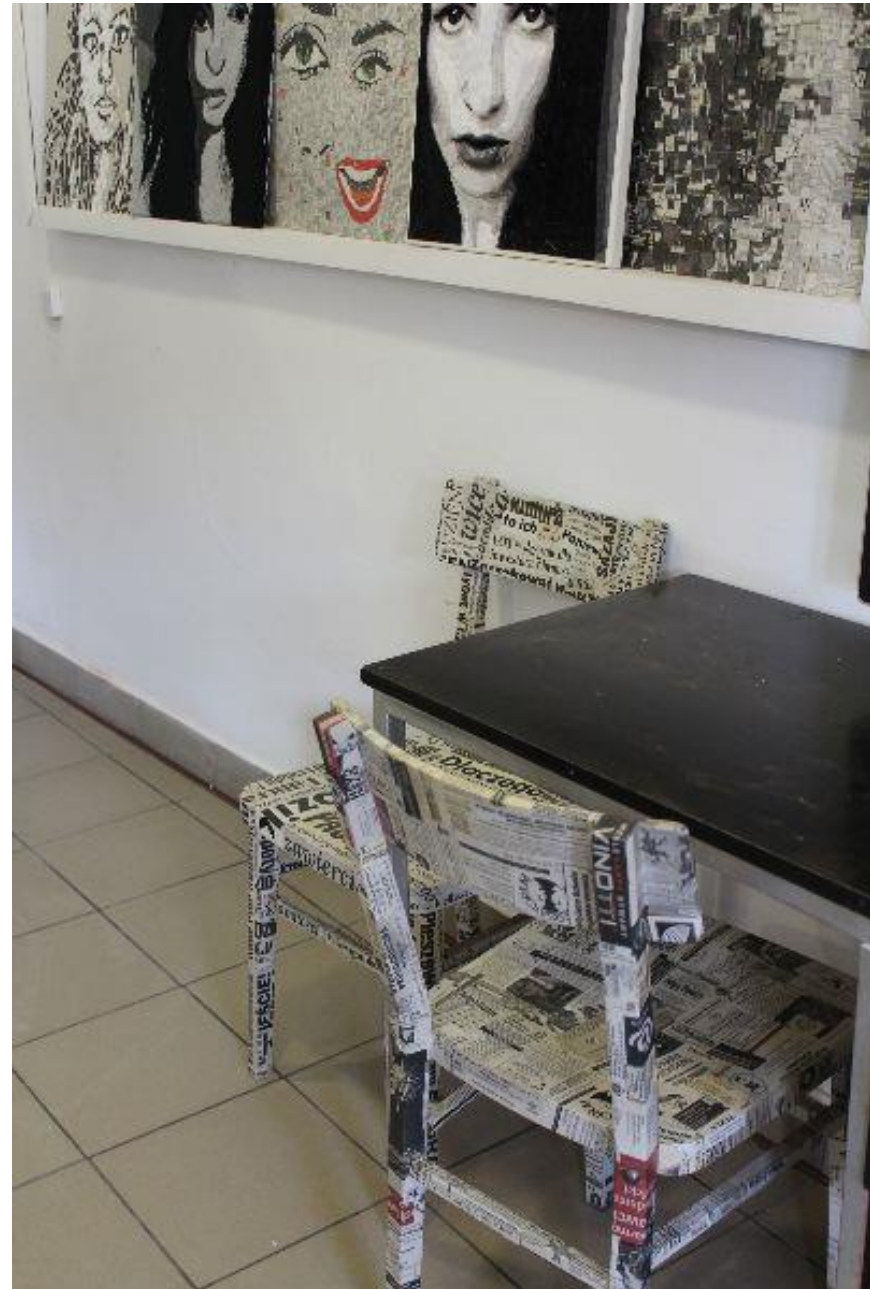














Papier czerpany

W ekosztuce stosuje się technikę papieru czerpanego, ponieważ bazuje ona na naturalnych materiałach roślinnych. Do produkcji papieru używa się łyka drzew morwowych, słomy, lnu, trzciny, konopi oraz makulatury. Masę roślinną gotuje się w wodzie, płucze i miażdży mechanicznie lub ręcznie. Następnie pulpa rozprowadzana jest w wodzie i czerpana za pomocą sita rozpiętego na ramie. Masę uformowaną na sicie przekłada się na sukno, odsącza wodę i suszy arkusze. Włókna, wiążąc się ze sobą, tworzą zwarte struktury. Barwa, faktura, a nawet zapach naturalnej pulpy zmienia się w zależności od użytego włókna roślinnego. Można uzyskać zróżnicowane efekty kolorystyczne przez bielenie pulpy lub zastosowanie barwników.



Mieszanie pulpy



Kolor pulpy zależy od stosowanego surowca roślinnego



Czerpanie pulpy za pomocą sita



Czerpanie pulpy za pomocą sita



Praca nad papierem czerpanym



Sito z pulpą



Odsączanie wody na suknie



Zdejmowanie sita



Tworzenie barwnych kompozycji



Papier czerpany
z makulatury



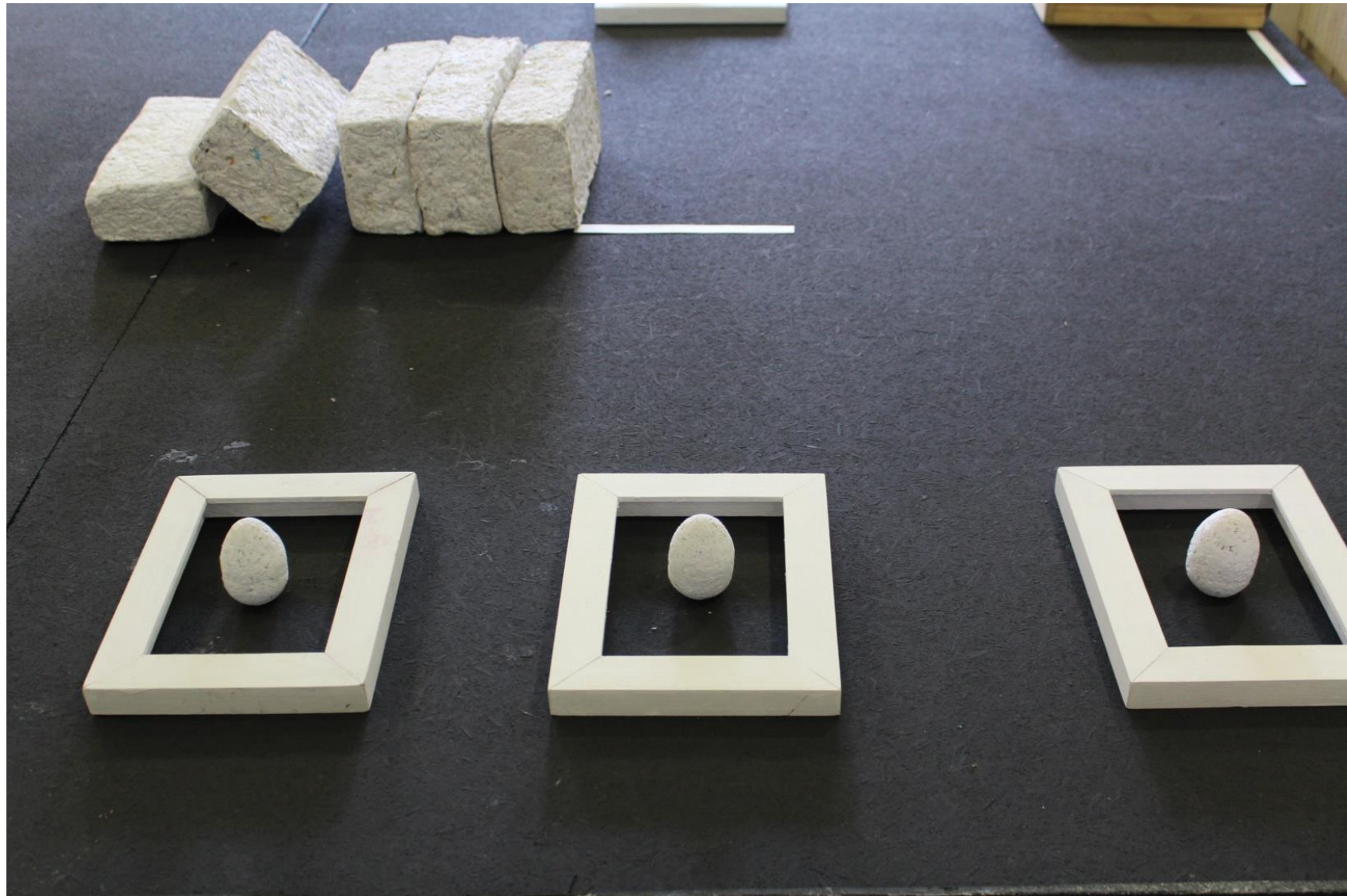
Różne efekty kolorystyczne i strukturalne

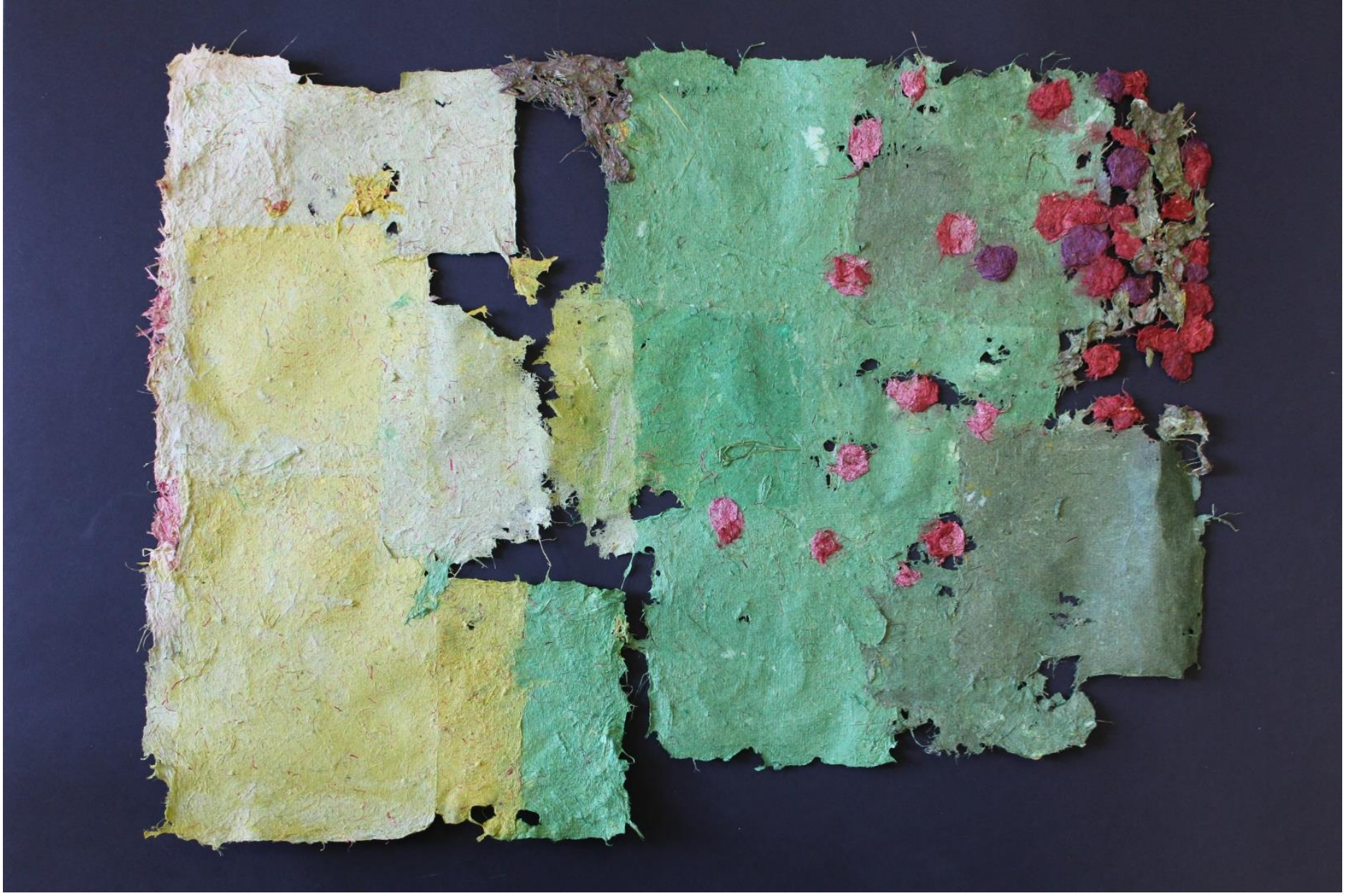


Ciekawe efekty formalne można uzyskać włączając do kompozycji naturalne materiały o zróżnicowanej fakturze i barwie



Formy przestrzenne z papieru czerpanego









Filcowanie

Filcowanie to tradycyjna, znana ludzkości co najmniej od 8 tysięcy lat, metoda wytwarzania wyrobów włókienniczych. W procesie filcowania (inaczej spilśniania) włókna zwierzęce łączą się bez użycia splotów tkackich. Surowcem do wytwarzania filcu jest wełna czesankowa owcza, wielbłądzia, lam, angory i alpaka. Filc powstaje w wyniku kompresji luźno rozłożonych włókien poprzez tarcie i ubijanie wełny z wodą i mydłem. Włókna wełny, zbudowane z drobnych łusek dachówko zachodzących na siebie, pod wpływem gorącej wody pęcznieją. Łuski odchylają się, a uciskanie, walcowanie włókien powoduje, że bez użycia splotów tkackich, jedynie za pomocą tarcia, zaciskają się i tworzą zwarty materiał. Natomiast w metodzie filcowania na sucho łączy się włókna, nakłuwając runo specjalnie naciętymi igłami.

Wełna czesankowa



Filcowanie na mokro



Filcowanie na sucho na formie ze styropianu



Filcowanie na sucho



Filcowanie na sucho – formy inspirowane naturą



Prace zrealizowane w technice filcowania na sucho







„Kamienie” – wystawa prac wykonanych w technice filcowania na sucho



Tworzenie zabawek z filcu



Zabawki z filcu









Forma dekoracyjna z filcu



„Kredki” (wykonane w technice filcowania na mokro)





Bizuteria autorska – formy z filcu i włókna





Formy użytkowe z filcu – etui na telefon



Tkanina artystyczna

Tkanina artystyczna jest specyficznym rodzajem wytworu włókienniczego, wykonywanego ręcznie na krosnach z wykorzystaniem tradycyjnej technologii tkackiej. W tkaninie takiej istotne są wartości formalne wynikające z cech barwnych i fakturalnych użytego surowca. Jednym z podstawowych splotów tkackich jest tzw. splot płócienny, w którym wielkość przeplotu osnowy i wątku jest taka sama. Zasadniczy wpływ na wygląd tkaniny ma rodzaj splotu, gęstość osnowy i wątku, grubość i barwa przędzy.



Aplikacje włóknem



Aplikacje włóknem – przenoszenie projektu na tkaninę









Autoportrety w technice aplikacji włóknem



Malowanie na tkaninie z użyciem szablonu

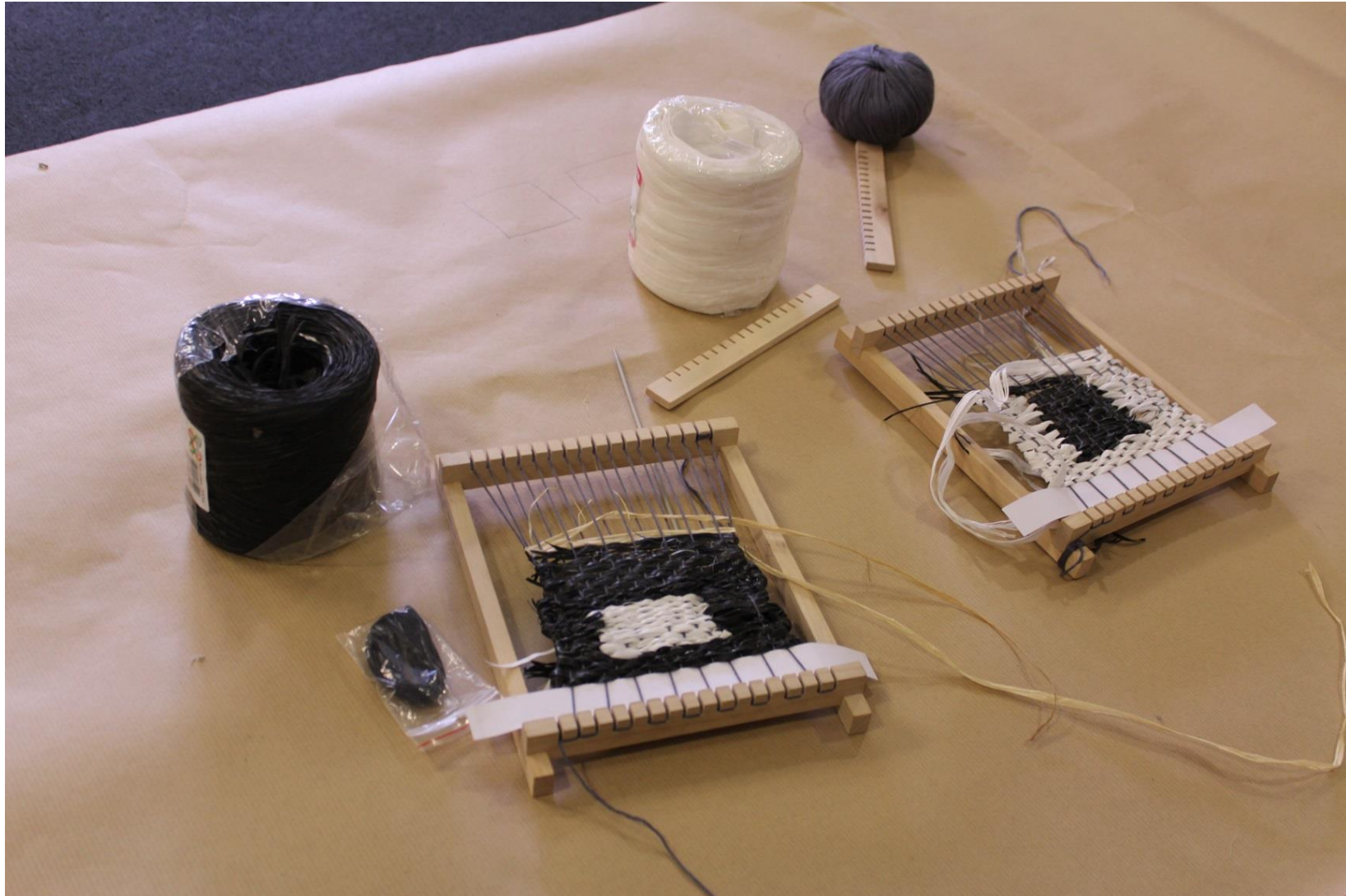


Ćwiczenia z krosnem tkackim





Krosna tkackie



Tkanina wykonana na krośnie tkackim





Batik

Batik to tradycyjna, pochodząca z Indonezji, technika zdobienia tkanin. Technika ta polega na pokrywaniu płynnym woskiem tkaniny i farbowanie jej w kąpeli z naturalnych barwników roślinnych.

Miejsca zabezpieczone woskiem nie przyjmują barwnika. Proces ten można powtarzać, zasłaniając kolejne fragmenty tkaniny, uzyskując w ten sposób wzory o różnych kombinacjach kolorów, które mieszają się i wzmacniają swój walor. Ciekawe efekty dają niekontrolowane zacieki barwne w miejscach pęknięć powierzchni wosku.

Batik



Batik



Batik



„Miękkie rzeźby” z włókna lnianego

W drugiej połowie XX wieku w publikacjach analizujących zjawiska sztuki współczesnej pojawił się termin „miękkie rzeźby”. Określano nim realizacje przestrzenne z materiałów włókienniczych i innych surowców, które miały właściwości tkaniny. Początkowo do miękkich rzeźb zaliczano formy z materiałów tworzonych tradycyjną techniką przeplotu. Stopniowo na wystawach pojawiały się prace wykonane autorskimi technikami z włókna bez przeplotu, łączone i utwardzane klejem.



Włókno lniane



Praca nad „miękką rzeźbą”



Forma z bielonych włókien lnianych





Witraż

Witraż to technika malarska, której kompozycja wykonana jest z kolorowych kawałków szkła łączonych ołowianymi ramkami. Technika ta była znana już w starożytności, ale szczególne zastosowanie znalazła w monumentalnej architekturze średniowiecznej. W czasach nowożytnych witraż tracił popularność, jego rozkwit nastąpił dopiero na przełomie XIX i XX wieku, kiedy upowszechnił się styl Art Nouveau, zwany secesją. Najwybitniejszymi twórcami witrażu tego okresu w Polsce byli Stanisław Wyspiański i Józef Mehoffer. Amerykański artysta secesyjny Louis Comfort Tiffany opracował nową technikę łączenia szkieł witrażowych, owijanych folią miedzianą i lutowanych cyną. Umożliwiła ona swobodne kształtowanie form przestrzennych i przyczyniła się do upowszechnienia techniki witrażu w secesyjnym wzornictwie dekoracyjnym.

Narzędzia i materiały do techniki witrażu



Przenoszenie projektu na tafle szkła



Tworzenie form dekoracyjnych techniką Tiffany'ego (lutowanie)









Techniki pozłotnicze

Techniki pozłotnicze należą do dziedziny malarstwa i polegają na pokrywaniu płatkami złota lub srebra powierzchni obrazów, fresków lub detali rzeźbiarskich. We współczesnych realizacjach zamiast złota stosuje się tzw. szlagmetal, czyli folię ze stopów miedzi i cynku. Tradycyjne, profesjonalne techniki pozłotnicze są czasochłonne i wymagają biegłości, nabywanej w trakcie wielu ćwiczeń. Złocenie było popularną metodą dekorowania ornamentów w architekturze oraz meblarstwie. Tradycyjnie techniki pozłotnicze stosowane są w pisaniu ikon. To malarstwo sakralne charakterystyczne dla obrządku kościoła prawosławnego, w którym obowiązują ściśle określone zasady stosowania reguł i typów ikonograficznych. Kompozycje wykonywano techniką temperową lub enkaustyczną na wyszlifowanych deskach obciągniętych płótnem, które pokrywano gruntem z mieszaniny gipsu alabastrowego i kleju.



Przenoszenie szkicu na wyszlifowaną deskę zagruntowaną szelakiem



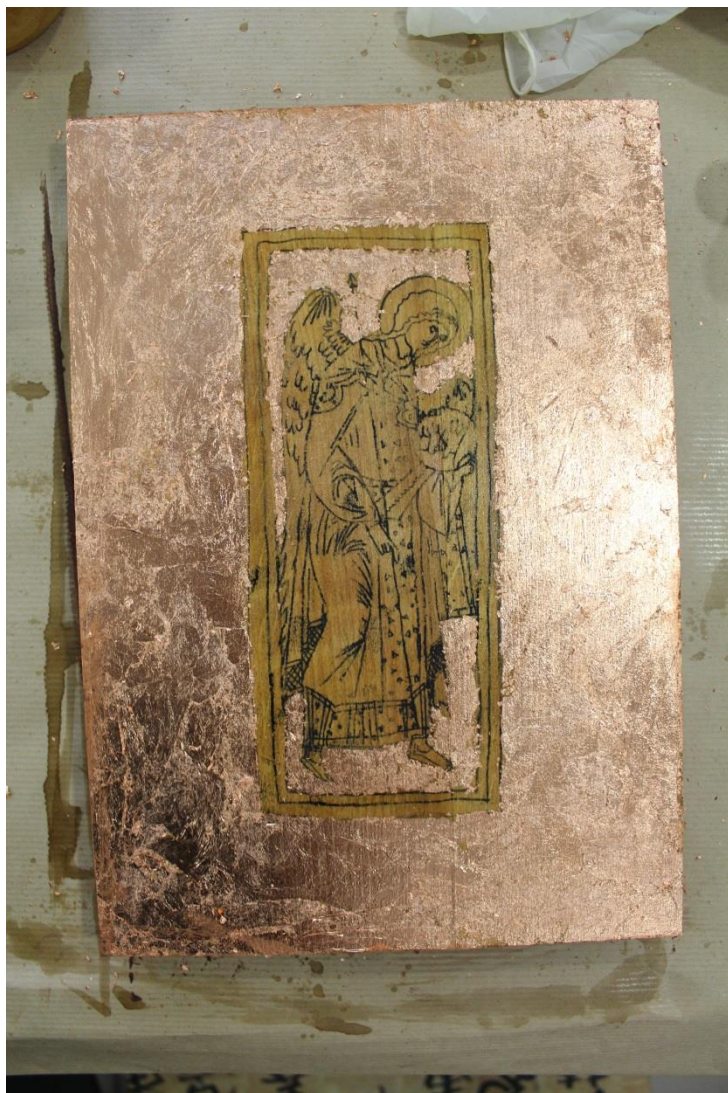
Przyklejanie płatków szlagmetalowej na deskę pokrytą lepkiem medium akrylowym







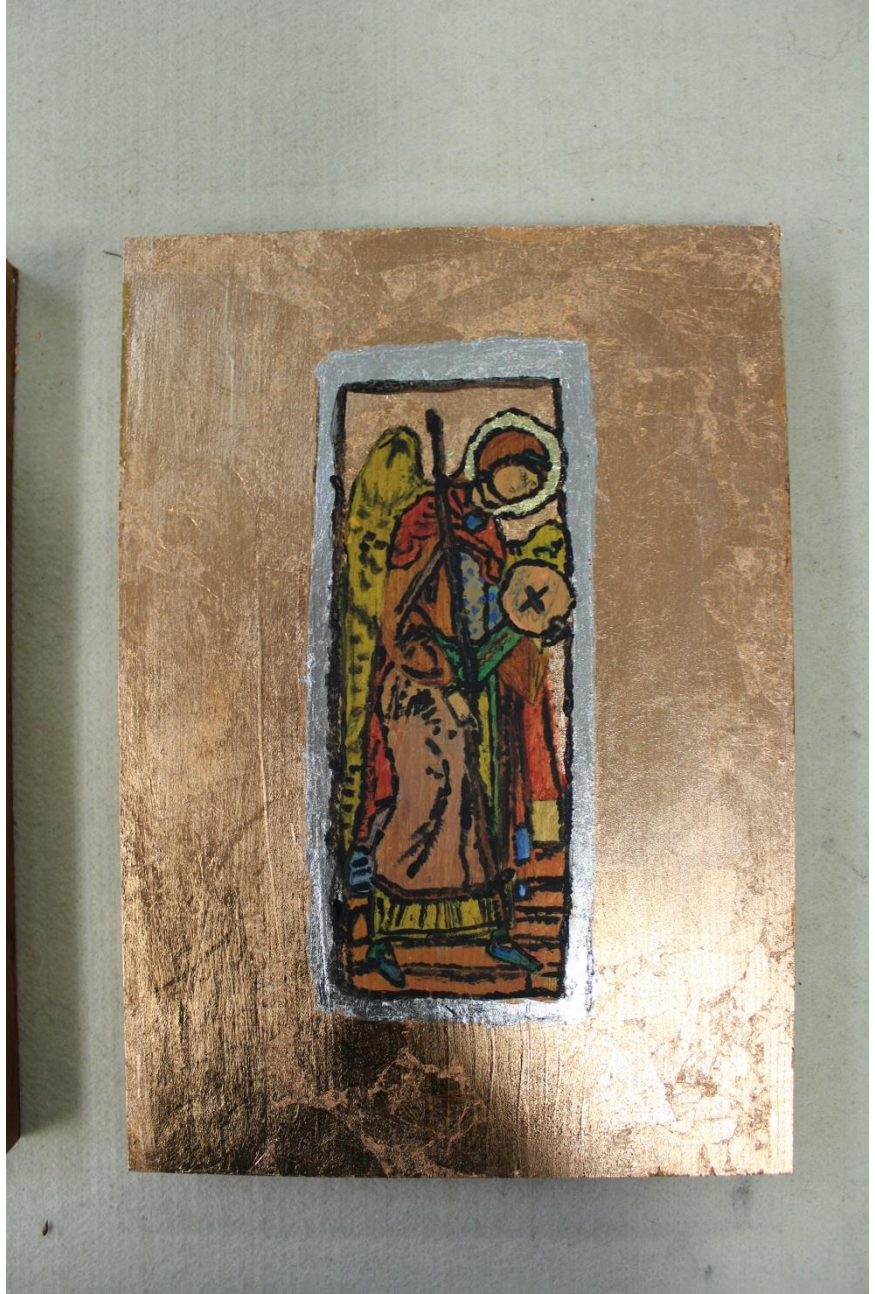
Tło pokryte płatkami w różnych odcieniach złota



Malowanie kompozycji figuralnej farbami akrylowymi







Wiklina

Wiklina to młode pędy różnych gatunków wierzb pozyskiwane na plantacjach. Tradycyjnie stosowana była w plecionkarstwie w formie naturalnej lub poddawana procesom korowania. Po obróbce wiklina znajduje zastosowanie w plecionkarstwie, wzornictwie przemysłowym, galeriach, ogrodach i nowoczesnych wnętrzach. To naturalne, ekologiczne tworzywo cieszy się obecnie dużym zainteresowaniem. Do działań w przestrzeni publicznej wykorzystuje się wiklinę świeżo ściętą. Ma naturalny kolor, daje się giąć i przeplatać. Cechy tego surowca doskonale wpisują się w założenia ideowe sztuki land artu. Land art to sztuka, w której dialog z naturą ma charakter najbardziej bezpośredni. Ingerencja artystyczna w przestrzeń wykorzystuje i respektuje specyfikę terenu. Stara się utrzymać naturalny kontekst i wrastać harmonijnie w otoczenie.

Wykorzystuje się różne metody korowania wikliny: np. moczarkowanie daje możliwość uzyskiwania surowca w białym kolorze. Kolor jasnobrązowy przyjmuje wiklina w procesie tzw. warzenia. Gotuje się ją w żelaznych kotłach i poddaje korowaniu po ostudzeniu w basenach z zimną wodą.











Dzwon wykonany przez uczennice został zawieszony w szkole przy tablicy upamiętniającej Dzieci Zamojszczyzny



Formy wykonane z wykorzystaniem ekskluzywnego ekosuwrowca - wikliny korowanej w kolorze białym, jasnobrązowym i czarnym z zastosowaniem splotów eksperymentalnych.





Realizacja formy przestrzennej ze świeżo ściętej wierzby *Salix Americana*
z wykorzystaniem technik tkackich













Forma funkcjonuje w symbiozie z naturą, będzie się zmieniać wraz z porami roku.



Elementy ażurowe, miękkie i opływowe kształty łączą się z zastanymi w miejscu monumentalnymi formami pni drzew.



Arboretum w Bolestraszycach

Arboretum założone w 1975 roku w Bolestraszycach na Podkarpaciu to zarówno cenny pod względem poznawczym, jak i fascynujący od strony wizualnej zabytek przyrodniczy i kulturowy. Historyczne założenie obejmuje park i dwór, w którym w XIX wieku mieszkał i tworzył znakomity malarz Piotr Michałowski. Wyjątkowym miejscem jest specjalnie zaprojektowany ogród dydaktyczny, który pozwala poznać zbiory Arboretum osobom z dysfunkcjami wzroku lub niepełnosprawnością ruchową. Nazwany jest on Ogrodem Sensualnym, ponieważ zgromadzono tam rośliny, które swoimi barwami, fakturą i zapachem w szczególny sposób oddziałują na wszystkie zmysły. W Bolestraszycach można także obejrzeć dzieła z dziedziny land artu, w tym formy przestrzenne powstałe w czasie Międzynarodowych Plenerów Artystycznych WIKLINA W ARBORETUM.

Ogród Sensualny



Land art w Arboretum w Bolestraszcach









Wykorzystane w prezentacji prace uczennic Gimnazjum Publicznego im. Dzieci Zamojszczyzny w Skierbieszowie - Natalii Durzyńskiej, Weroniki Kowalskiej i Kingi Martynowskiej, zostały wykonane w Pracowni Eko-Art Wydziału Artystycznego UMCS w Lublinie w czasie realizacji projektu „*Sztuka dialogu z naturą – badanie efektów zastosowania wybranych technik eko-sztuki w projektach artystycznych*”, który uzyskał dofinansowanie z programu Ministra Nauki i Szkolnictwa Wyższego „Uniwersytet Młodych Wynalazców”. Celem projektu było umożliwienie wykonania działań artystyczny w technikach eko-art uzdolnionym plastycznie uczennicom i stymulowanie ich kreatywności oraz aktywności poznawczej i artystycznej. Opiekunem naukowym była Maria Polakowska-Prokopiak, koncepcję programową projektu opracowała Anna Mazur, opiekę dydaktyczną z ramienia szkoły sprawował Dariusz Piekut.

Opiekun naukowy z Wydziału Artystycznego
Dr hab. Maria Polakowska-Prokopiak, prof. UMCS

Koordynator projektu
Anna Mazur

Opiekun dydaktyczny z Gimnazjum Publicznego im. Dzieci Zamojszczyzny w Skierbieszowie
Dariusz Piekut

Pracownik ds. obsługi administracyjnej
Edyta Tylega

Fotografie
Maria Polakowska-Prokopiak, Dariusz Piekut

Opracowanie
Anna Mazur