



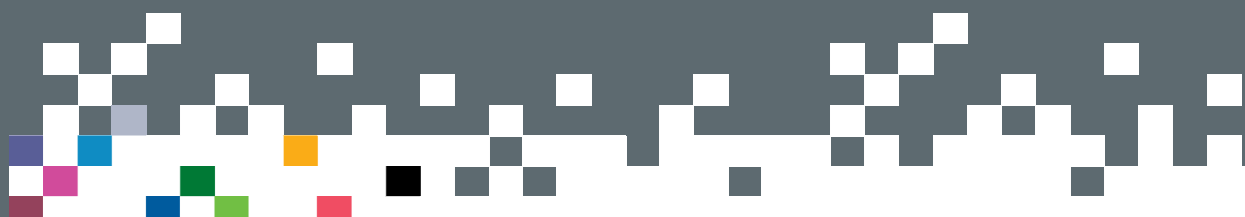
UMCS

UNIwersytet MARIi CURIE-SKOŁODOWSKIEJ
W LUBLINIE

WYDZIAŁ EKONOMICZNY

INFORMATOR NA ROK AKADEMICKI 2017/18

Europejski System Akumulacji i Transferu Punktów (ECTS)



Spis treści

I. CZĘŚĆ OGÓLNA INFORMATORA	8
1. ZAPRASZAMY DO LUBLINA	8
2. INFORMACJE O UCZELNI	8
2.1. ADRES	8
2.2. ORGANIZACJA ROKU AKADEMICKIEGO 2016/2017	9
2.3. WŁADZE UMCS	10
2.4. HISTORIA UCZELNI	11
2.5. OFERTA EDUKACYJNA UMCS	13
2.6. PRZYDATNE INFORMACJE DLA STUDENTÓW	15
2.6.1. REGULAMINY I INNE AKTY PRAWNE	15
2.6.2. OPŁATY ZA STUDIA	15
2.6.3. UBEZPIECZENIA	15
2.6.4. STYPENDIA, KREDYTY I INNE ŚWIADCZENIA	15
2.6.5. AKADEMIIKI I ZAKWATEROWANIE	15
2.6.6. PROGRAMY WYMIANY MIĘDZYNARODOWEJ I KRAJOWEJ	15
2.6.7. ORGANIZACJE STUDENCKIE I DOKTORANCKIE	15
2.6.8. POMOC OSOBOM NIEPEŁNOSPRAWNYM	15
2.6.9. SYSTEM JAKOŚCI KSZTAŁCENIA UMCS	15
2.6.10. PRACE DYPLOMOWE I EGZAMINY	15
2.6.11. KOMUNIKACJA MIEJSKA	15

3. EUROPEJSKI SYSTEM TRANSFERU PUNKTÓW ECTS	15
3.1. PROCES BOŁOŃSKI	15
3.2. PODSTAWOWE ZASADY EUROPEJSKIEGO SYSTEMU TRANSFERU I AKUMULACJI PUNKTÓW (ECTS)	17
3.2.1. PODSTAWOWE CECHY ECTS	18
3.2.2. PODSTAWOWE DOKUMENTY ECTS	19
II. CZĘŚĆ WYDZIAŁOWA INFORMATORA	21
1. INFORMACJE O WYDZIALE EKONOMICZNYM	21
1.1. ADRES	21
1.2. HISTORIA WYDZIAŁU	21
1.3. OGÓLNE INFORMACJE O WYDZIALE EKONOMICZNYM	22
1.3.1. WŁADZE WYDZIAŁU EKONOMICZNEGO W LATACH 2016 – 2020	26
1.3.2. KIEROWNICY STUDIÓW DOKTORANCKICH	26
1.3.3. ADMINISTRACJA WYDZIAŁU	26
1.3.4. DZIEKANAT	28
1.3.4.1. OBSŁUGA STUDENTÓW	28
1. KIERUNEK ANALITYKA GOSPODARCZA	28
2. KIERUNEK EKONOMIA	28
3. KIERUNEK LOGISTYKA	28
4. KIERUNEK FINANSE I RACHUNKOWOŚĆ	29
5. KIERUNEK ZARZĄDZANIE	30
6. WYSTAWIANIE FAKTUR ZA STUDIA	30

1.4. KOORDYNATORZY I PEŁNOMOCNICY DZIEKANA NA WYDZIALE EKONOMICZNYM	30
1.4.1. KOORDYNATOR DS. STUDENTÓW ZAGRANICZNYCH WE UMCS	30
1.4.2. WYDZIAŁOWY KOORDYNATOR PROCESU BOŁOŃSKIEGO I ECTS NA WYDZIALE EKONOMICZNYM	31
1.4.3. WYDZIAŁOWY KOORDYNATOR PROGRAMÓW MIĘDZYNARODOWYCH	31
1.4.4. PEŁNOMOCNIK DZIEKANA DS. PROMOCJI WYDZIAŁU	31
1.4.5. PEŁNOMOCNIK DZIEKANA DS. PRAKTYK I STAŻY	31
1.4.6. WYDZIAŁOWY KOORDYNATOR DS. PROJEKTÓW I BADAŃ NAUKOWYCH	31
1.5. BAZA DYDAKTYCZNA WYDZIAŁU EKONOMICZNEGO	32
1.6. BIBLIOTEKA WYDZIAŁU EKONOMICZNEGO	33
2. PROGRAMY STUDIÓW NA WYDZIALE EKONOMICZNYM	33
2.1. WYKAZ PROGRAMÓW STUDIÓW I SPECJALNOŚCI	34
2.1.1. STUDIA STACJONARNE I STOPNIA	34
2.1.2. STUDIA STACJONARNE II STOPNIA	35
2.1.3. STUDIA NIESTACJONARNE I STOPNIA	35
2.1.4. STUDIA NIESTACJONARNE II STOPNIA	36
2.2. OGÓLNE ZASADY REKRYTACJI NA STUDIA I, II, III STOPNIA	36
2.3. PODSTAWOWE WARUNKI REKRUTACYJNE NA STUDIA I, II, III STOPNIA	37
2.4. STUDIA PODYPŁOMOWE	38
2.5. METODY DYDAKTYCZNE	38
2.6. SKALA OCEN	38

2.7. OPIEKUNOWIE POSZCZEGÓLNYCH LAT STUDIÓW	39
2.8. ORGANIZACJE STUDENCKIE NA WYDZIEL EKONOMICZNYM UMCS	39
2.9. PROGRAMY STUDIÓW OFEROWANE NA WYDZIALE EKONOMICZNYM	40
2.9.1. RODZAJE DYPLOMÓW	40
2.9.2. SYLABUSY PRZEDMIOTÓW	40
2.9.3. OPIS PROGRAMÓW KSZTAŁCENIA STUDIÓW I, II I III STOPNIA	40
2.9.1. OPISY PROGRAMÓW KSZTAŁCENIA DLA STUDIÓW I STOPNIA	40
2.9.1.1. ANALITYKA GOSPODARCZA - STACJONARNE PIERWSZEGO STOPNIA	40
2.9.1.2. EKONOMIA - STACJONARNE PIERWSZEGO STOPNIA	43
2.9.1.3. FINANSE I RACHUNKOWOŚĆ - STACJONARNE PIERWSZEGO STOPNIA	44
2.9.1.4. LOGISTYKA - STACJONARNE PIERWSZEGO STOPNIA	46
2.9.1.5. ZARZĄDZANIE - STACJONARNE PIERWSZEGO STOPNIA	48
2.9.2. OPISY PROGRAMÓW KSZTAŁCENIA DLA STUDIÓW II STOPNIA	51
2.9.2.1. EKONOMIA - STACJONARNE DRUGIEGO STOPNIA	51
2.9.2.2. EKONOMIA - ZAOCZNE DRUGIEGO STOPNIA	51
2.9.2.3. FINANSE I RACHUNKOWOŚĆ - STACJONARNE DRUGIEGO STOPNIA	54
2.9.2.4. FINANSE I RACHUNKOWOŚĆ - ZAOCZNE DRUGIEGO STOPNIA	54
2.9.2.5. LOGISTYKA - STACJONARNE DRUGIEGO STOPNIA	56
2.9.2.6. LOGISTYKA - ZAOCZNE DRUGIEGO STOPNIA	56
2.9.2.7. ZARZĄDZANIE - STACJONARNE DRUGIEGO STOPNIA	58
2.9.2.8. ZARZĄDZANIE - ZAOCZNE DRUGIEGO STOPNIA	58

2.9.3. OPISY PROGRAMÓW KSZTAŁCENIA DLA STUDIÓW III STOPNIA	62
2.9.3.1. EKONOMIA - STACJONARNE DOKTORANCKIE	62
2.9.3.2. NAUKI O ZARZĄDZANIU - STACJONARNE DOKTORANCKIE	62
2.10. STRUKTURA PROGRAMÓW KSZTAŁCENIA STUDIÓW I, II I III STOPNIA	63

I. CZĘŚĆ OGÓLNA INFORMATORA

1. ZAPRASZAMY DO LUBLINA

Lublin jest największym centrum miejskim Polski wschodniej i dziesiątym pod względem liczby mieszkańców miastem w kraju. Liczy ok. 380 tys. mieszkańców. Jest znaczącym ośrodkiem przemysłowo-handlowym, a także naukowym i kulturalnym. Jest miastem młodzieży – w pięciu uczelniach kształci się ponad 70 tys. studentów.

Lublin zalicza się do najstarszych ośrodków miejskich w Polsce. Prawo magdeburskie otrzymał w 1317 roku, a stolicą województwa stał się w 1474 r. W roku 1569 Polska i Litwa zawarły tutaj unię, która połączyła oba kraje prawie do końca XVIII wieku. Od roku 1578 Lublin był siedzibą Trybunału Koronnego – najwyższego sądu szlacheckiej Rzeczypospolitej. W 1918 roku powstał w Lublinie Tymczasowy Rząd Ludowy Republiki Polskiej, który następnie przekazał władzę Józefowi Piłsudskiemu. Po wyzwoleniu z okupacji hitlerowskiej w 1944 r. Lublin przez 164 dni pełnił rolę tymczasowej stolicy.

Lublin jest miastem, w którym zachowały się liczne i piękne zabytki, m.in. zamek z XIV-wieczną kaplicą Św. Trójcy i unikalnymi malowidłami rusko-bizantyjskimi, Stare Miasto z bramami, kamieniczkami, kościołem Dominikanów i gmachem Trybunału, XIX-wieczna zabudowa centrum z główną ulicą miasta Krakowskim Przedmieściem. Obrazu Lublina dopełniają gęsto rozsiane pałace, kościoły, pomniki i inne, pochodzące z różnych epok, gmachy użyteczności publicznej. Dzisiejszy Lublin to miasto otwarte, o dużym potencjale intelektualnym i gospodarczym, przyciągające inwestorów i będące ważnym miejscem wymiany handlowej między Wschodem i Zachodem.

2. INFORMACJE O UCZELNI

2.1. ADRES

Uniwersytet Marii Curie-Skłodowskiej

Pl. M. Curie-Skłodowskiej 5

20-031 Lublin

Informacja: +48 (81) 537 51 00

Kancelaria UMCS - fax: +48 (81) 533 36 69

<http://www.umcs.pl>

2.2. ORGANIZACJA ROKU AKADEMICKIEGO 2016/2017

Semestr zimowy trwa od 1 października 2017 r. do 14 lutego 2018 r., w tym:

1. okres zajęć dydaktycznych – od 2 października do 21 grudnia 2017 r.
2. wakacje zimowe – od 22 grudnia 2017 r. do 2 stycznia 2018 r.
3. okres zajęć dydaktycznych – od 3 do 31 stycznia 2018 r.
4. zimowa sesja zaliczeniowo-egzaminacyjna* – od 1 do 14 lutego 2018 r.
5. Przerwa międzysemestralna - od 15 do 21 lutego 2018 r.

Semestr letni trwa od 22 lutego do 13 lipca 2018 r., w tym:

1. okres zajęć dydaktycznych – od 22 lutego do 28 marca 2018 r.
2. wakacje wiosenne – od 29 marca do 4 kwietnia 2018 r.
3. okres zajęć dydaktycznych – od 5 kwietnia do 22 czerwca 2018 r.
4. letnią sesję zaliczeniowo-egzaminacyjną* – od 23 czerwca do 13 lipca 2018r.*;

* w tym terminie odbywają się wszystkie programowe zaliczenia i egzaminy (tzw. pierwsze podejście).

Wakacje letnie - od 14 lipca do 30 września 2018 r.

Egzaminy poprawkowe i zaliczenia poprawkowe odbywają się:

- do 28 lutego 2018 r. – z zimowej sesji zaliczeniowo-egzaminacyjnej;
- do 24 września 2018 r. – z letniej sesji zaliczeniowo-egzaminacyjnej.

Dniami wolnymi od zajęć dydaktycznych są następujące dni:

1 października 2017 r. – Immatrykulacja dla studentów niestacjonarnych

2 października 2017 r. - Immatrykulacja dla studentów stacjonarnych

23 października 2017 r. - Inauguracja roku akademickiego 2017/2018

Pozostałe dni:

31 października 2017 r.

6 stycznia 2018 r.

1 listopada 2017 r.

30 kwietnia 2018 r.

2 listopada 2017 r.

1 maja 2018 r.

11 listopada 2017 r.

2 maja 2018 r.

24 grudnia 2017 r.

3 maja 2018 r.

25 grudnia 2017 r.

4 maja 2018 r.

26 grudnia 2017 r.

19 maja 2018 r.

1 stycznia 2018 r.

20 maja 2018 r.

2 stycznia 2018 r.

31 maja 2018 r.

1 czerwca 2018 r.

Liczba poszczególnych dni tygodnia w semestrze zimowym i letnim 2017/2018

Semestr/ Dzień tygodnia	Pn	Wt	Śr	Czw	Pt	Sob	Nd
Zimowy	14+1	15	15	15	15	13+2	1
Letni	15	15	15	15	15	15	15

- Szczegółowe terminy egzaminów ustalają dziekani wydziałów.
- Egzaminy nie mogą kolidować z zajęciami dydaktycznymi.
- Dziekani zobowiązani są do zapewnienia pełnej realizacji planowanych godzin zajęć dydaktycznych. Do zrealizowania wskazanego w programie kształcenia i planie studiów wymiaru godzin wykorzystane mogą zostać metody i techniki kształcenia na odległość (e-learning). Prowadzenie zajęć z wykorzystaniem metod i technik kształcenia na odległość regulują odrębne przepisy.
- **31 stycznia 2018 r. (środa) jest dodatkowym dniem zajęć** dla studentów i nauczycieli, którzy realizują zajęcia dydaktyczne na studiach stacjonarnych w semestrze zimowym roku akademickiego 2017/2018 w poniedziałki.
- **3 i 4 luty 2018 r. (sobota – niedziela) są dodatkowymi dniami zajęć** dla studentów i nauczycieli, którzy realizują zajęcia dydaktyczne na studiach niestacjonarnych w semestrze zimowym roku akademickiego 2017/2018 w soboty, o ile nie zrealizowali założonych programem kształcenia wymaganych godzin zajęć dydaktycznych.
- Okres od 25 do 30 września 2018 roku przeznaczony jest na załatwienie spraw organizacyjnych, związanych z zakończeniem roku akademickiego 2017/2018 i rozpoczęciem roku akademickiego 2018/2019.

2.3. WŁADZE UMCS

JM Rektor

prof. dr hab. Stanisław Michałowski

tel. +48 (81) 537 51 07

e-mail: rektor@umcs.pl

Prorektor ds. Kształcenia

dr hab. Alina Orłowska, prof. nadzw.

tel. +48 (81) 537 51 12

e-mail: prores@poczta.umcs.lublin.pl

Prorektor ds. Nauki i Współpracy Międzynarodowej

prof. dr hab. Radosław Dobrowolski

tel. +48 (81) 537 52 05

e-mail: prorekt@poczta.umcs.lublin.pl

Prorektor ds. Studenckich

prof. dr hab. Urszula Bobryk

tel. +48 (81) 537 52 84

e-mail: prorektorstud@umcs.pl

Prorektor ds. Ogólnych

dr hab. Arkadiusz Bereza, prof. nadzw.

tel. +48 (81) 537 51 09

e-mail: prorektor@umcs.pl

Kanclerz

mgr Grażyna Elżbieta Fiok

tel. +48 (81) 537 51 13

e-mail: kanclerz@umcs.pl

2.4. HISTORIA UCZELNI

Uniwersytet Marii Curie-Skłodowskiej jest uczelnią państwową, która powołana została do życia przez Polski Komitet Wyzwolenia Narodowego z dniem 23 października 1944 roku, początkowo z czterema wydziałami: Lekarskim, Rolnym, Weterynaryjnym i Przyrodniczym, a od 9 stycznia 1945 r. także z Wydziałem Farmacji.

Pierwsza inauguracja odbyła się 14 stycznia 1945 roku. Kadre naukową stanowiło wówczas 42 profesorów m.in. z uczelni Lwowa i Wilna i 80 asystentów. Studia podjęło wówczas 806 słuchaczy. Organizatorem i pierwszym rektorem Uniwersytetu był zoolog prof. dr Henryk Raabe.

Od 1946 roku istniejący Wydział Przyrodniczy przekształcił się w Wydział Matematyczno-Przyrodniczy. W 1949 roku uczelnia powiększyła się o Wydział Prawa. Z

kolei w roku następnym z Uniwersytetu wydzielono fakultety: Lekarski i Farmaceutyczny, które dały podstawę Akademii Medycznej (obecnie – Uniwersytet Medyczny). W roku 1951 Wydział Matematyczno-Przyrodniczy podzielił się na dwa wydziały: Matematyki, Fizyki i Chemii oraz Biologii i Nauk o Ziemi. W rok później otwarto Wydział Humanistyczny, a w 1953 roku Zootechniczny. Znaczącą reorganizację struktury przeżył Uniwersytet w 1955 roku, gdy wyodrębniono z niego wydziały: Rolny, Weterynaryjny i Zootechniczny, które stały się podwalinami Akademii Rolniczej (obecnie – Uniwersytet Przyrodniczy). W drugą połowę lat pięćdziesiątych Uniwersytet wkraczał z czterema wydziałami: Biologii i Nauk o Ziemi, Matematyki, Fizyki i Chemii, Prawa oraz Humanistycznym. Pracowało wówczas na uczelni łącznie 414 osób, w tym 55 profesorów i docentów oraz 145 pomocniczych pracowników naukowych, a studiowało 1389 słuchaczy.

Od tego czasu Uniwersytet konsekwentnie budował własną strukturę, odpowiadającą standardom akademickim i wymogom zmieniającej się rzeczywistości naukowej i społecznej, by dziś umożliwić szeroki profil kształcenia na dwunastu wydziałach.

Istniejące cztery wydziały uzupełnił w roku 1965 Wydział Ekonomiczny, a w roku 1973 Wydział Pedagogiki i Psychologii, który powstał z połączenia Instytutu Pedagogiki i Psychologii, funkcjonującego na Wydziale Humanistycznym oraz Wyższego Studium Nauczycielskiego, ściśle związanego z Uniwersytetem. W roku 1989 z Wydziału Matematyki, Fizyki i Chemii wyodrębnił się Wydział Chemii, a z Wydziału Pedagogiki i Psychologii – Instytut Wychowania Artystycznego. W tym samym roku Międzyuczelniany Instytut Filozofii i Socjologii został przekształcony w Wydział. W 1993 Instytut Nauk Politycznych przekształcił się w Wydział Politologii, a w 1997 roku Instytut Wychowania Artystycznego – w Wydział Artystyczny. Z dniem 1 października 2011 roku z Wydziału Biologii i Nauk o Ziemi wyodrębniony został (w oparciu o Instytut Nauk o Ziemi) Wydział Nauk o Ziemi i Gospodarki Przestrzennej.

Oprócz kształcenia w Lublinie Uniwersytet prowadził od 1969 do 2001 roku swoją Filię w Rzeszowie, z wydziałami: Ekonomicznym oraz Prawa i Administracji, które były organicznie związane z macierzystymi jednostkami lubelskimi. Od 1 września 2001 roku Filia UMCS w Rzeszowie została włączona do nowoutworzonego Uniwersytetu Rzeszowskiego.

Obok podstawowej formy nauczania, jaką są studia stacjonarne, Uniwersytet od lat prowadzi studia niestacjonarne, ponadto studia podyplomowe i doktoranckie. W zależności od rodzaju studiów absolwenci otrzymują dyplomy stwierdzające uzyskanie tytułu zawodowego licencjata, magistra lub stopnia naukowego doktora. Absolwenci studiów

podyplomowych otrzymują świadectwa ich ukończenia.

W skład Uczelni wchodzi dwanaście wydziałów:

Wydział Biologii i Biotechnologii

Wydział Nauk o Ziemi i Gospodarki Przestrzennej

Wydział Matematyki, Fizyki i Informatyki

Wydział Chemii

Wydział Prawa i Administracji

Wydział Humanistyczny

Wydział Ekonomiczny

Wydział Pedagogiki i Psychologii

Wydział Filozofii i Socjologii

Wydział Politologii

Wydział Artystyczny

Wydział Zamiejscowy w Puławach

W Uniwersytecie działają również takie jednostki jak: Centrum Nauczania i Certyfikacji Języków Obcych, Centrum Kultury Fizycznej, Centrum Europy Wschodniej oraz Centrum Języka i Kultury Polskiej dla Polonii i Cudzoziemców. Istotnym ogniwem w procesie kształcenia jest Biblioteka Główna Uniwersytetu wraz z siecią bibliotek wydziałowych i zakładowych, a także Biblioteka Brytyjska i Ośrodek Polskiego Komitetu Współpracy z *Aliance Francais*. Uniwersytet posiada też Ogród Botaniczny bogaty w roślinność i przepięknie położony w dzielnicy Sławinek.

2.5. OFERTA EDUKACYJNA UMCS

Na Uniwersytecie Marii Curie-Skłodowskiej oferowane są następujące kierunki studiów¹:

Administracja

Archeologia

Administracja publiczna, Wydział

Architektura informacji

Zamiejscowy Puławy

Archiwistyka i nowoczesne zarządzanie

Analityka gospodarcza

zapisami informacyjnymi

Anglistyka

Balkanistyka

Animacja kultury

Bezpieczeństwo narodowe

Applied Linguistics (English - Russian)

Bezpieczeństwo wewnętrzne

¹ www.irk.umcs.pl

Biologia	Grafika
Biology, Specialization: Medical	Graphic Arts
Biology	Historia
Biotechnologia	Iberystyka
Chemia	Informatologia stosowana
Chemia techniczna, Wydział Zamiejscowy Puławy	Informatyka
Chemistry	International Relations
CJiKP - Roczny kurs przygotowawczy dla Polonii i Cudzoziemców	Inżynieria nowoczesnych materiałów
Doctoral programme in political science	Jazz i muzyka estradowa
Doctoral Studies in Literature and Linguistics	Kognitywistyka
Dziennikarstwo i komunikacja społeczna e-Edytorstwo i techniki redakcyjne	Kreatywność społeczna
Edukacja artystyczna w zakresie sztuk plastycznych	Kulturoznawstwo
Edukacja artystyczna w zakresie sztuki muzycznej	Lingwistyka stosowana
Ekonomia	Literaturoznawstwo i językoznawstwo - doktoranckie
English Studies	Logistyka
Europeistyka	Logopedia z audiologią
Filologia polska	Malarstwo
Filozofia	Matematyka
Finanse i rachunkowość	Matematyka w finansach
Fizjoterapia, Wydział Zamiejscowy Puławy	Nauki o mediach
Fizyka	Nauki o polityce
Fizyka techniczna	Nauki o poznaniu i komunikacji społecznej - doktoranckie
Geografia	Pedagogika
Geoinformatyka	Pedagogika specjalna
Germanistyka	Politologia
Gospodarka przestrzenna	Praca socjalna
	Prawno - Biznesowy
	Prawno - Menadżerski
	Prawo
	Produkcja medialna
	Psychologia

Romanistyka	Tourism Management
Rusycystyka	Translacja konferencyjna
Socjologia	Turystyka historyczna
Społeczeństwo informacyjne	Turystyka i rekreacja
Stosunki międzynarodowe	Ukrainistyka
Technologie Cyfrowe w animacji	Zarządzanie
Kultury	Zarządzanie w politykach publicznych

2.6. PRZYDATNE INFORMACJE DLA STUDENTÓW

Szczegółowe informacje można znaleźć na dany temat na stronie Uczelni:

TEMATYKA	ADRES STRONY WWW
2.6.1. Regulaminy i inne akty prawne	http://www.umcs.pl/pl/regulaminy-i-inne-akty-prawne,4679.htm
2.6.2. Opłaty za studia	http://www.umcs.pl/pl/wysokosc-oplat,12197.htm
2.6.3. Ubezpieczenia	http://www.umcs.pl/pl/nnw.htm
2.6.4. Stypendia, kredyty i inne świadczenia	http://www.umcs.pl/pl/stypendium-socjalne-dla-studentow,12221.htm
2.6.5. Akademiki i zakwaterowanie	http://www.umcs.pl/pl/akademik.htm
2.6.6. Programy wymiany międzynarodowej i krajowej	http://www.umcs.pl/pl/informacje-o-programie,4470.htm http://www.umcs.pl/pl/erasmus-plus,5160.htm
2.6.7. Organizacje studenckie i doktoranckie	http://www.umcs.pl/pl/samorzad-studentow.htm https://www.facebook.com/SD.UMCS
2.6.8. Pomoc osobom niepełnosprawnym	http://www.umcs.pl/pl/zespol-ds-obslugi-osob-niepelnosprawnych,3222.htm
2.6.9. System jakości kształcenia UMCS	http://www.umcs.pl/pl/sjk.htm
2.6.10. Prace dyplomowe i egzaminy	http://www.umcs.pl/pl/apd,8266.htm http://www.umcs.pl/pl/prace-i-egzamin-dyplomowy,8273.htm
2.6.11. Komunikacja miejska	http://www.mpk.lublin.pl/

3. EUROPEJSKI SYSTEM TRANSFERU PUNKTÓW ECTS

3.1. PROCES BOŁOŃSKI

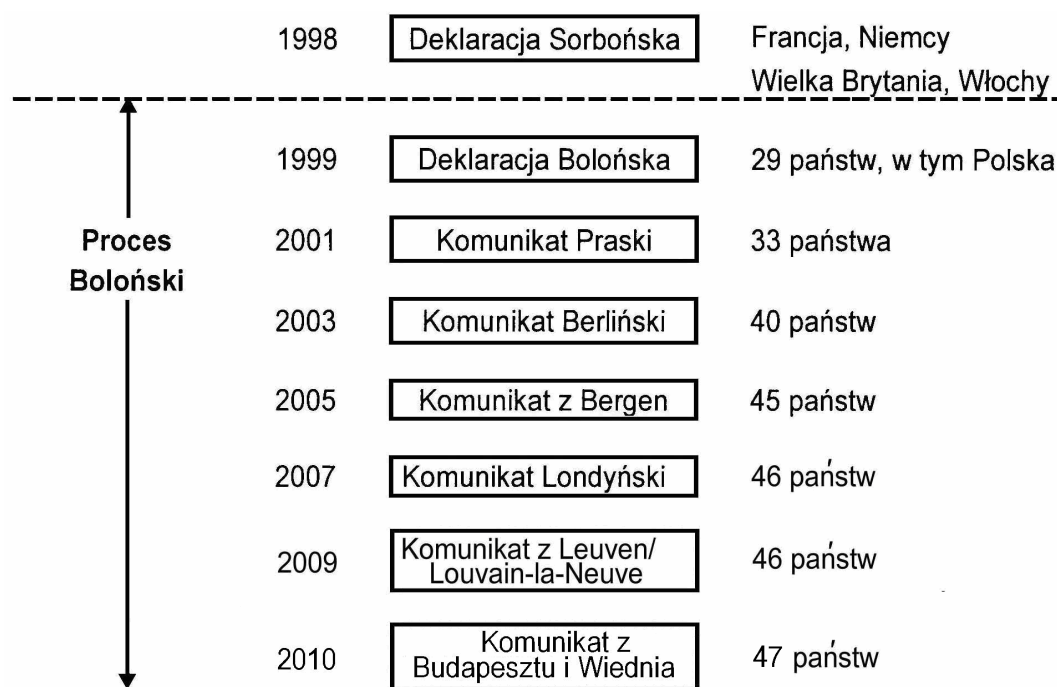
Deklaracja Bolońska, podpisana 19 czerwca 1999 roku przez ministrów odpowiedzialnych za szkolnictwo wyższe w 29 krajach europejskich, zapoczątkowała proces istotnych zmian w systemach edukacji poszczególnych państw. Proces ten, nazywany często **Procesem Bolońskim**, zmierza do utworzenia do 2010 roku – w wyniku uzgodnienia pewnych ogólnych zasad organizacji kształcenia – Europejskiej Przestrzeni Szkolnictwa Wyższego (*European Higher Education Area*). Założenia Deklaracji „biorą w pełni pod uwagę różnorodność kultur, języków, krajowych

systemów szkolnictwa oraz autonomię uniwersytetów” i zakładają współpracę w zakresie koordynacji polityk w zakresie szkolnictwa wyższego.

Proces Boloński stanowi próbę wypracowania wspólnej „europejskiej” reakcji na problemy występujące w większości krajów, tak aby:

- stworzyć warunki do mobilności obywateli,
- dostosować system kształcenia do potrzeb rynku pracy, a zwłaszcza doprowadzić do poprawy zatrudnienia,
- podnieść atrakcyjność i poprawić pozycję konkurencyjną szkolnictwa wyższego w Europie, tak aby odpowiadała ona wkładowi tego obszaru w rozwój cywilizacji.

Celem zachodzących procesów integracyjnych nie jest standaryzacja, lecz raczej „harmonizacja”, czyli wypracowanie zasad współdziałania, z uwzględnieniem zróżnicowania i autonomii poszczególnych państw i uczelni.



2010: **Europejska Przestrzeń Szkolnictwa Wyższego**

Schemat realizacji Procesu Bolońskiego

W Deklaracji Bolońskiej zawartych jest sześć postulatów wskazujących sposoby realizacji celów przyświecających idei tworzenia Europejskiej Przestrzeni Szkolnictwa Wyższego:

- wprowadzenie systemu „łatwo czytelnych” i porównywalnych stopni (dyplomów),

- wprowadzenie studiów dwustopniowych,
- wprowadzenie punktowego systemu rozliczania osiągnięć studentów (ECTS),
- usuwanie przeszkód ograniczających mobilność studentów i pracowników,
- współdziałanie w zakresie zapewnienia jakości kształcenia,
- propagowanie problematyki europejskiej w kształceniu.

W *Komunikacie Praskim* ministrowie potwierdzili znaczenie postulatów *Deklaracji Bolońskiej*, a ponadto wskazali następujące elementy Europejskiej Przestrzeni Szkolnictwa Wyższego:

- kształcenie ustawiczne,
- współdziałanie uczelni i studentów w realizacji Procesu Bolońskiego,
- propagowanie atrakcyjności Europejskiej Przestrzeni Szkolnictwa Wyższego poza Europą.

W *Komunikacie Berlińskim* ministrowie dokonali oceny przebiegu realizacji postulatów sformułowanych w *Deklaracji Bolońskiej* i *Komunikacie Praskim* oraz wskazali nowe aspekty Procesu Bolońskiego, podkreślając:

- związek kształcenia i badań naukowych oraz znaczenie badań jako integralnej części szkolnictwa wyższego,
- potrzebę rozszerzania dwustopniowego systemu studiów (zdefiniowanego w *Deklaracji Bolońskiej*) o studia III stopnia – studia doktoranckie,
- potrzebę kształcenia interdyscyplinarnego.

3.2. PODSTAWOWE ZASADY EUROPEJSKIEGO SYSTEMU TRANSFERU I AKUMULACJI PUNKTÓW (ECTS)

Europejski System Transferu Punktów (*European Credit Transfer System, ECTS*, znany również w Polsce pod swą skrótową nazwą) został po raz pierwszy wprowadzony jako przedsięwzięcie pilotażowe w 1989 r. w ramach programu Erasmus. Wówczas jego celem było ułatwienie uznawania okresów studiów odbywanych przez studentów za granicą poprzez transfer punktów. ECTS został uznany za jeden z fundamentów Europejskiego Obszaru Szkolnictwa Wyższego przez 40 krajów-sygnatariuszy Procesu Bolońskiego. ECTS pozwala przedstawiać programy studiów w sposób czytelny i ułatwiający porównania. ECTS można stosować w ramach wszystkich rodzajów studiów niezależnie od trybu, w jakim są prowadzone, oraz dla celów kształcenia przez całe życie. Służy on zarówno studentom odbywającym część studiów za granicą, jak i

studentom odbywającym całość studiów w swej uczelni macierzystej, ponieważ może być stosowany dla celów akumulacji punktów w obrębie jednej uczelni oraz w celu przenoszenia punktów z jednej uczelni do drugiej. ECTS ułatwia studentom mobilność między krajami, w obrębie krajów, miast i regionów, jak również przechodzenie z jednego rodzaju uczelni do uczelni innego rodzaju; obejmuje on również samodzielną naukę i doświadczenie zawodowe. Z tych względów dobrze już obecnie znany akronim „ECTS” oznacza obecnie „Europejski System Transferu i Akumulacji Punktów”.

3.2.1. PODSTAWOWE CECHY ECTS

Punkty ECTS

Europejski System Transferu i Akumulacji Punktów (ECTS) jest systemem ukierunkowanym na studenta i opartym na nakładzie pracy studenta, jakiego wymaga osiągnięcie celów programu studiów. Te cele powinny najlepiej być określone w postaci efektów kształcenia, jakie należy osiągnąć, oraz kompetencji, jakie należy zdobyć.

- Za podstawę ECTS przyjęto zasadę, że nakład pracy studenta studiów w pełnym wymiarze (tj. studiów stacjonarnych) w ciągu jednego roku akademickiego odpowiada 60 punktom. Nakład pracy studenta studiów stacjonarnych w Europie wynosi przeważnie około 1500-1800 godzin rocznie i w tych przypadkach jeden punkt oznacza około 25-30 godzin pracy.
- Punkty ECTS można uzyskać wyłącznie po wykonaniu wymaganej pracy i odpowiedniej ocenie uzyskanych efektów kształcenia.
- Nakład pracy studenta w ECTS obejmuje czas, jakiego wymaga zakończenie wszystkich zaplanowanych w procesie kształcenia zajęć, takich jak uczęszczanie na wykłady, udział w seminariach, samodzielną naukę, przygotowanie projektów, egzaminy itd.
- Punkty przyporządkowuje się **wszystkim** edukacyjnym komponentom programu studiów (np. modułom, zajęciom z poszczególnych przedmiotów, praktykom, pracy dyplomowej/rozprawie), a odzwierciedlają one ilość pracy, jakiej wymaga osiągnięcie konkretnych celów lub efektów kształcenia w ramach danego komponentu, w odniesieniu do łącznego nakładu pracy niezbędnego do zaliczenia całego roku studiów.

Punkty ECTS określają jedynie nakład pracy studenta mierzony w czasie. Nie odzwierciedlają w żaden sposób statusu zajęć z danego przedmiotu ani prestiżu nauczyciela. Na przykład zajęcia wprowadzające w dany przedmiot mogą wymagać od

studenta więcej czasu niż zajęcia na poziomie zaawansowanym. Student studiów stacjonarnych uzyskuje na ogół 60 punktów rocznie, 30 punktów w semestrze.

Okres studiów odbytych za granicą (włącznie z egzaminami lub oceną w innej formie) zastępuje porównywalny okres studiów (wraz z egzaminami lub oceną w innej formie) w uczelni macierzystej.

ECTS nie ogranicza się do zajęć prowadzonych w uczelni i obejmuje również praktyki. Praktyki można także opisać za pomocą efektów kształcenia i czasu pracy wyrażonego w punktach ECTS. Punkty można oczywiście przyznać dopiero po odpowiedniej ocenie.

Efekty kształcenia i kompetencje

Efekty kształcenia to zestawy kompetencji określające, co student będzie wiedział, rozumiał lub potrafił zrobić po zakończeniu procesu kształcenia niezależnie od tego, jak długo trwa ten proces. Mogą one dotyczyć cyklu studiów, na przykład studiów I lub II stopnia, bądź cyklu zajęć z poszczególnych przedmiotów czy modułów. Efekty kształcenia określają warunki przyznawania punktów i są definiowane przez nauczycieli akademickich.

3.2.2. PODSTAWOWE DOKUMENTY ECTS

Pakiet informacyjny/Katalog studiów

Pakiet informacyjny/Katalog studiów jest najważniejszym dokumentem ECTS. Powinien on umożliwiać wszystkim studentom i nauczycielom – zarówno miejscowym, jak i przyjeżdżającym z zagranicy – zapoznanie się z programami studiów i ich porównywanie oraz zawierać niezbędne informacje o uczelni, jej działalności dydaktycznej i aspektach praktycznych. W Pakiecie informacyjnym/Katalogu studiów nie tylko wymienia się i opisuje programy studiów oraz składające się na nie przedmioty, zajęcia i moduły, ale także zamieszcza wszelkie informacje, jakich potrzebuje student, aby podjąć decyzję o rozpoczęciu studiów w danej uczelni, wyborze konkretnego programu czy zapisaniu się na określone moduły. Pakiet informacyjny/Katalog studiów jest niezbędnym dokumentem, ponieważ przedstawia wszystkie niezbędne informacje o programach studiów i dlatego musi być dostępny przed podjęciem studiów przez studentów.

Formularz zgłoszeniowy studenta

Formularz zgłoszeniowy studenta ECTS został opracowany dla studentów, którzy będą studiować przez ograniczony okres czasu w uczelni zagranicznej. Formularz zgłoszeniowy studenta zawiera wszystkie niezbędne informacje o studencie

zamierzającym odbyć okres studiów, jakich potrzebuje przyszła instytucja przyjmująca. Jeżeli uczelnia potrzebuje dodatkowych informacji (dotyczących na przykład zakwaterowania, specjalnych wymogów związanych ze stanem zdrowia itp.) od przyjeżdżających studentów, powinna poprosić o ich przedstawienie na odrębnym formularzu.

Uczelnie mogą używać własnej wersji Formularza zgłoszeniowego dla wyjeżdżających studentów pod warunkiem, że zawiera ona elementy ze standardowego formularza i są one ustawione w takiej samej kolejności jak w standardowym formularzu. Niemniej jednak zaleca się korzystanie z formularza standardowego.

Porozumienie o programie zajęć

Porozumienie o programie zajęć ECTS zostało opracowane dla studentów przebywających w uczelni za granicą przez ograniczony okres czasu – jak to ma miejsce w ramach programu Erasmus. Porozumienie o programie zajęć zawiera listę zajęć lub modułów, na które student zamierza uczęszczać. Dla każdego rodzaju zajęć/modułu podaje się kod i liczbę punktów ECTS.

Porozumienie o programie zajęć musi podpisać student, osoba formalnie uprawniona do podejmowania zobowiązań w imieniu uczelni macierzystej studenta oraz osoba posiadająca takie uprawnienia w uczelni przyjmującej studenta, która tym samym gwarantuje, że przyjeżdżający student może uczęszczać na zaplanowane zajęcia/moduły.

Porozumienie o programie zajęć gwarantuje transfer punktów uzyskanych za zaliczone przez studenta zajęcia. Po powrocie studenta formalnościami związanymi z uznaniem punktów zajmuje się właściwy organ lub właściwe władze uczelni macierzystej. Student nie musi „negocjować” w sprawie uznania punktów z poszczególnymi wykładowcami. Porozumienie o programie zajęć wraz z Wykazem zaliczeń mają zagwarantować pełne uznanie.

Wykaz zaliczeń

Wykaz zaliczeń ECTS służy do dokumentowania przebiegu studiów i wyników uzyskiwanych przez studenta przez pewien okres czasu. Wymienia się w nim zajęcia lub moduły, na które uczęszczał student, oraz podaje liczbę uzyskanych punktów, oceny wystawione według skali danej uczelni i, co również wskazane, odpowiadające im oceny ECTS. Dokument odzwierciedla zarówno nakład pracy, jak i poziom osiągnięć.

II. CZĘŚĆ WYDZIAŁOWA INFORMATORA

1. INFORMACJE O WYDZIALE EKONOMICZNYM

1.1. ADRES

Uniwersytet Marii Curie-Skłodowskiej

Wydział Ekonomiczny

Pl. Marii Curie-Skłodowskiej 5

20-031 Lublin, Polska

Email: ekonomia@umcs.lublin.pl, <http://www.umcs.pl/pl/ekonomiczny,43.htm>

1.2. HISTORIA WYDZIAŁU

Wydział Ekonomiczny powstał 15.02.1965 r. W 1963 roku Senat UMCS podjął uchwałę postulującą zorganizowanie Wydziału Ekonomicznego. Formalną decyzję w tej sprawie podjął Minister Szkolnictwa Wyższego zarządzeniem z 15. lutego 1965 r. Wydział Ekonomiczny powstał jako piąty w strukturze organizacyjnej UMCS i zatrudniał 20 nauczycieli akademickich, w tym: 7 docentów, 6 adiunktów i 7 asystentów z różnych środowisk naukowych (obok lubelskiego głównie z warszawskiego i krakowskiego). W 1965 roku na 2 kierunkach: ekonomice rolnictwa i ekonomice przemysłu rozpoczęło studia 157 studentów.

Ważne daty w historii Wydziału:

1969 – uzyskanie uprawnień do nadawania stopnia doktora nauk ekonomicznych.

Pierwszy doktor – Czesław Grusiewicz

1970 – uzyskanie uprawnień habilitacyjnych (nauki ekonomiczne). Pierwszy doktor habilitowany – Zbigniew Szeloch (1975)

1977 – utworzenie dwóch nowych kierunków: „ekonomiczno-społecznego” oraz „organizacji i zarządzania”

1991 – rozpoczęcie kształcenia na akredytowanych kierunkach: Ekonomia oraz Zarządzanie i marketing

1996 – uruchomienie studiów doktoranckich (nauki ekonomiczne).

1999 – doktorat honorowy UMCS dla Hanny Gronkiewicz-Waltz, wówczas prezes Narodowego Banku Polskiego

2001 – doktorat honorowy UMCS dla Wiktora Juszczenko, wówczas premiera Ukrainy

2007 – uruchomienie kierunku Rachunkowość i Finanse

2013 – uruchomienie kierunku Logistyka

2015 – uzyskanie drugich uprawnień do nadawania stopnia doktora nauk ekonomicznych (dyscyplina nauk o zarządzaniu)

2015 – Obchody 50-lecia Wydziału Ekonomicznego

2016 – uruchomienie kierunku Analityka gospodarcza

Dziekani Wydziału Ekonomicznego:

1965-1968 – doc. dr hab. Zdzisław Lewandowski

1968-1969 – doc. dr hab. Władysław Holtzman

1969-1975 – doc. dr hab. Ryszard Orłowski

1975-1976 – doc. dr Władysław Tomaszewski

1976-1978 – doc. dr hab. Lechosław Siejak

1978-13 XII 1981 – doc. dr hab. Sławomir Kozłowski

1982-1984 – prof. dr hab. Ryszard Orłowski

1984-1987 – prof. dr hab. Zdzisław Lewandowski

1987-1990 – prof. dr hab. Ryszard Orłowski

1990-1993 – doc. dr hab. Jan Zalewa

1993-1996 – prof. dr hab. Urszula Wich

1996-1999 – dr hab. Jerzy Węclawski

1999-2002 – prof. dr hab. Jerzy Węclawski

2002-2005 – dr hab. Piotr Karpuś

2005-2008 – prof. dr hab. Elżbieta Skrzypek

2008-2012 – prof. dr hab. Jerzy Węclawski

2012-2016 – dr hab. Zbigniew Pastuszek

1.3. OGÓLNE INFORMACJE O WYDZILE EKONOMICZNYM

W roku akademickim 2017/2018 Wydział Ekonomiczny zatrudnia Liczba pracowników – 126 naukowo-dydaktycznych, 80 praktyków biznesu, 20 administracji. Wydział prowadzi kształcenie na 5 kierunkach studiów stacjonarnych i 3 niestacjonarnych I stopnia, na 4 kierunkach w trybie stacjonarnym, 2 w trybie niestacjonarnym na studiach II stopnia oraz na 2 kierunkach na studiach doktoranckich (III stopnia) w zakresie ekonomii oraz zarządzania. Posiada uprawnienia do nadawania stopni naukowych doktora habilitowanego oraz doktora nauk ekonomicznych i od roku akademickiego 2015/16 doktora nauk o zarządzaniu.

Liczba Studentów I roku (2017/2018) wynosi 640 osób (studia I i II st. Stacjonarne/Niestacjonarne), w tym około **100 studentów zagranicznych**.

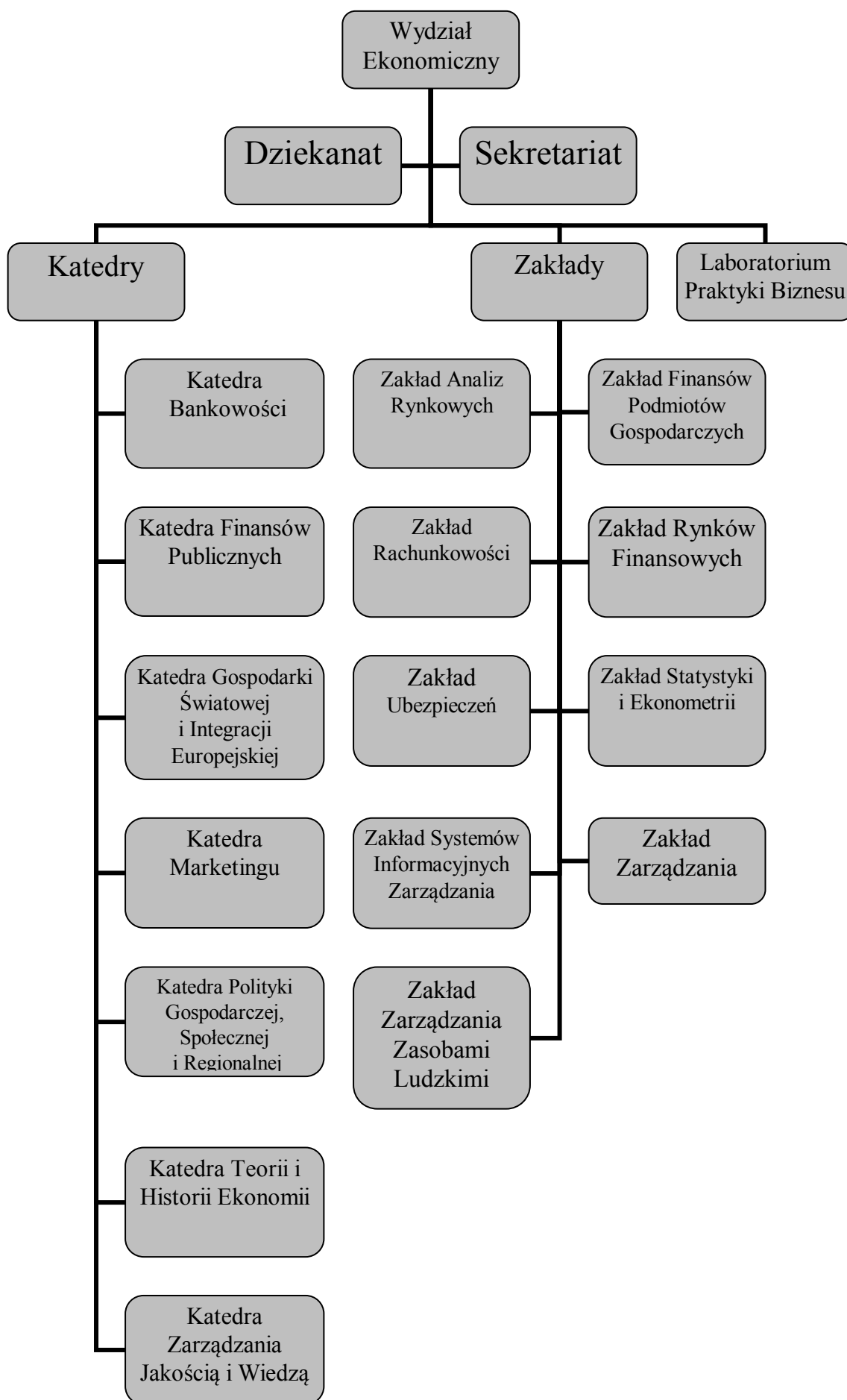
Łącznie na prowadzonych kierunkach studiów: Analityka Gospodarcza – AG, Ekonomia – EKO, Finanse i Rachunkowość – FIR, Logistyka – LOG, oraz Zarządzanie – ZAZ studiuje w trybie **stacjonarnym 3 380 studentów, a niestacjonarnym 660 studentów**. Szczegółowe dane zestawiono poniżej.

Tabela 1. Liczba studentów w roku akademickim 2017/2018

Kierunek	I stopnia	II stopnia
AG	120	-
EKO	600	150
FiR	920	610
LOG	680	180
ZAZ	520	150
Razem	2 840	1 090
Doktoranci (EKO + ZAZ)	100	
Studenci zagraniczni	300	

Źródło: materiały wydziałowe

W strukturze Wydziału Ekonomicznego znajdują się Dziekanat, Sekretariat, 7 Katedr i 9 Zakładów oraz Laboratorium Praktyki Biznesu (Rysunek 1.). Działalność naukowo-badawcza pracowników Wydziału obejmuje szeroki zakres zagadnień, m.in.: rynki finansowe i zarządzanie finansami, systemy rachunkowości i finanse publiczne, problemy społeczne i gospodarcze w ekonomii, zarządzanie przedsiębiorstwami i instytucjami, zarządzanie kapitałem społecznym itd. Pracownicy Wydziału podejmują prace doradcze i eksperckie na rzecz jednostek sektora finansów publicznych (na zamówienie organów administracji rządowej i samorządowej – w obszarze budżetowania zadaniowego, wieloletniego prognozowania i planowania finansowego, zakresu odpowiedzialności za naruszenie dyscypliny finansów publicznych), jako przedsiębiorstw (doradztwo ekonomiczne i podatkowe oraz doradztwo w obszarze szeroko rozumianych problemów zarządzania przedsiębiorstwem). Zakres usług możliwych do zaoferowania w ramach współpracy Wydziału z przedsiębiorstwami i instytucjami jest bardzo szeroki i obejmuje większość współczesnych zagadnień o charakterze ekonomicznym, a w szczególności: zarządzanie projektami, zarządzania jakością, wyceny spółek, doradztwo w procesie wprowadzania spółki do obrotu giełdowego, analizę i projektowanie systemów wynagradzania, procesy restrukturyzacji przedsiębiorstw, zarządzanie zmianami; wdrażanie innowacji ekologicznych, analizę rynków i opracowywanie strategii marketingowych, wdrożenia systemów informacyjnych, analizy procesów logistycznych.



Rysunek 1. Struktura organizacyjna Wydziału Ekonomicznego

W roku 2010 przy Wydziale powołano Radę Przedsiębiorców, skupiającą wybitnych menedżerów przedsiębiorstw i instytucji finansowych, szefów korporacji zawodowych oraz instytucji samorządowych. W ramach współpracy środowiska akademickiego, władz samorządowych oraz biznesu realizowane są projekty i inicjatywy zgłaszane zarówno przez Wydział, jak i przedstawiciele praktyki gospodarczej, zmierzające do efektywnego wykorzystania posiadanego potencjału naukowego oraz powiązania praktyki gospodarczej z procesem kształcenia w celu wsparcia rozwoju społeczno-ekonomicznego regionu.

Wydział Ekonomiczny realizuje współpracę naukową oraz prowadzi wymianę pracowników naukowo-dydaktycznych i studentów z ośrodkami zagranicznymi, w tym m.in.: International School for Social i Business Studies w Celje (Słowenia), Kasetsart University w Bangkoku (Tajlandia), Tatung University w Tajpej (Tajwan), Narodowym Uniwersytecie w Czerkasach (Ukraina), Politechniką Lwowską (Ukraina). University Center for Euromediterranean Partnership (EMUNI) w Portoroż (Słowenia) i in.

Wydział Ekonomiczny organizuje cykliczne krajowe konferencje naukowe poświęcone funkcjonowaniu rynków finansowych, finansów publicznych i prawa finansowego, szeroko rozumianej problematyki zarządzania jakością oraz marketingu. Tematyka tych konferencji cieszy się dużym zainteresowaniem przedstawicieli świata nauki z czołowych ośrodków uniwersyteckich i uczelni ekonomicznych, polskich i zagranicznych przedsiębiorstw oraz studentów, dla których organizowane są specjalne warsztaty i sesje naukowe. Wydział występuje także jako organizator cyklicznych ogólnopolskich konferencji katedr marketingu i katedr finansów, a także jako współorganizator dwóch cyklicznych konferencji międzynarodowych: MakeLearn (z partnerami ze Słowenii) oraz TIIM – Technology, Innovation and Industrial Management (z partnerem z Tajlandii).

Na Wydziale Ekonomicznym aktywnie działa Samorząd Studencki, a studenci mają szansę rozwoju zainteresowań poprzez udział w pracach szeregu kół naukowych i uczestnictwo w programach wymiany międzynarodowej Erasmus:

<http://www.umcs.pl/pl/erasmus-jak-zaczac,12421.htm>;

<http://www.umcs.pl/pl/erasmus-dofinansowanie,7891.htm>

1.3.1. WŁADZE WYDZIAŁU EKONOMICZNEGO W LATACH 2016 – 2020

Dziekan Wydziału Ekonomicznego:

dr hab. Zbigniew Pastuszak, prof. nadzw.

pok. 302, tel./fax (0-81) 537-54-62

Prodziekan ds. Badań i Współpracy Międzynarodowej:

dr hab. Radosław Mącik, prof. nadzw.

pok. 301, tel./fax (0-81) 537-54-62

Prodziekan ds. Jakości Kształcenia:

dr Mirosław Łoboda

pok. 306, tel./fax (0-81) 537-51-71

Prodziekan ds. Studentów:

dr Małgorzata Kamieniecka

pok. 305, tel. (0-81) 537-52-08

1.3.2. KIEROWNICY STUDIÓW DOKTORANCKICH

Kierownik Studiów Doktoranckich Ekonomia

prof. dr hab. Maciej Bałtowski

e-mail: maciej.baltowski@poczta.umcs.lublin.pl

Kierownik Studiów Doktoranckich Nauki o Zarządzaniu

prof. dr hab. Elżbieta Skrzypek

e-mail: elzbieta.skrzypek@poczta.umcs.lublin.pl

1.3.3. ADMINISTRACJA WYDZIAŁU

Kierownik Dziekanatu i Administracji

mgr Magdalena Krynica-Kisiel

pok. 310, tel. (81) 537 57 53,

e-mail: m.krynica-kisiel@umcs.pl

Asystent Dziekana

mgr Monika Frańczuk

pok. 302, tel. (81) 537 54 62, (81) 537 51 81,

e-mail: m.szczepanik@poczta.umcs.lublin.pl

Stanowisko ds. Finansów

mgr Agnieszka Capała
pok. 308, tel. (81) 537 50 56
e-mail: a.capala@umcs.pl

Stanowisko ds. Jakości Kształcenia i Promocji Wydziału

mgr Ewelina Berlińska
pok. 307, tel. (81) 537 51 71
e-mail: e.berlinska@umcs.pl

Stanowisko ds. Badań i Współpracy Międzynarodowej

mgr Beata Kozłowska
pok. 308, tel. (81) 537 55 33
e-mail: beata.kozłowska@poczta.umcs.lublin.pl

Stanowisko ds. Studiów Doktoranckich i Jakości Kształcenia

mgr Ewelina Mazurkiewicz
pok. 313, tel. (81) 537 50 57
e-mail: e.mazurkiewicz@umcs.pl

Koordinator Obsługi Studiów

mgr Anna Dyś-Król
pok. 317, tel. (81) 537 50 55
e-mail: andys@hektor.umcs.lublin.pl

Stanowisko ds. Obsługi Wydziału I

mgr Bogumiła Brzuchala
pok. 312, tel. (81) 537 51 73
e-mail: iz@poczta.umcs.lublin.pl

Stanowisko ds. Obsługi Wydziału II

mgr Wanda Białecka
pok. 312, tel. (81) 537 51 75
e-mail: inef@poczta.umcs.lublin.pl

Kierownik Obiektu

mgr Dorota Leposińska
pok. 1407, tel. (81) 537 53 25
e-mail: dorota.leposinska@umcs.lublin.pl

Stanowisko ds. Obsługi Technicznej

mgr Michał Caban

pok. 206, tel (81) 537-54-94

e-mail: mcaban@hektor.umcs.lublin.pl

1.3.4. DZIEKANAT

Godziny otwarcia:

poniedziałek - czwartek - 10:00-14:00

piątek - nieczynny

sobota - 10:00-14:00 (studia niestacjonarne)

1.3.4.1. OBSŁUGA STUDENTÓW

1. Kierunek Analityka gospodarcza

Studia stacjonarne pierwszego stopnia	I-II rok	mgr Anna Lenart	pok. 319	tel.: (81) 537-52-22 e-mail: anna.lenart@poczta.umcs.lublin.pl
---------------------------------------	----------	-----------------	----------	--

2. Kierunek Ekonomia

Studia stacjonarne pierwszego stopnia	I rok	mgr Magdalena Maj	pok. 316	tel.: (81) 537-78-60 e-mail: maj.magdalena@poczta.umcs.lublin.pl
	II-III rok	mgr inż. Agnieszka Rzedzicka	pok. 316	tel.: (81) 537-78-60 email: agnieszka.rzedzicka@poczta.umcs.lublin.pl

Studia stacjonarne drugiego stopnia	I-II rok	mgr Anna Dyś-Król	pok. 317	tel.: (81) 537-50-55 e-mail: andys@hektor.umcs.lublin.pl
-------------------------------------	----------	-------------------	----------	--

3. Kierunek Logistyka

Studia stacjonarne pierwszego stopnia	I-II rok	mgr Agnieszka Izdebska	pok. 317	tel.: (81) 537-50-55 e-mail: a.izdebska@poczta.umcs.lublin.pl
	III rok	Mgr Magdalena Maj	pok. 316	tel.: (81) 537-78-60 e-mail: maj.magdalena@poczta.umcs.lublin.pl

Studia niestacjonarne pierwszego stopnia	I-III rok	mgr Agnieszka Izdebska	pok. 317	tel.: (81) 537-50-55 e-mail: a.izdebska@poczta.umcs.lublin.pl
Studia stacjonarne drugiego stopnia	I rok	lic. Paulina Niewęglowska	pok. 318	tel.: (81) 537-52-21 e-mail: p.nieweglowska@poczta.umcs.lublin.pl
	II rok	mgr Beata Lipczyńska	pok. 318	tel.: (81) 537-52-21 e-mail: b.lipczynska@poczta.umcs.lublin.pl
Studia niestacjonarne drugiego stopnia	II rok	lic. Paulina Niewęglowska	pok. 318	tel.: (81) 537-52-21 e-mail: p.nieweglowska@poczta.umcs.lublin.pl

4. Kierunek Finanse i Rachunkowość

Studia stacjonarne pierwszego stopnia	I rok (A-K)	mgr Anna Lenart	pok. 319	tel.: (81) 537-52-22 e-mail: anna.lenart@poczta.umcs.lublin.pl
	I rok (L-Z)	mgr Monika Nóżka	pok. 319	tel.: (81) 537-52-22 e-mail: monika.nozka@poczta.umcs.lublin.pl
	II-III rok	mgr Monika Nóżka	pok. 319	tel.: (81) 537-52-22 e-mail: monika.nozka@poczta.umcs.lublin.pl
Studia stacjonarne drugiego stopnia	I rok	mgr Beata Lipczyńska	pok. 318	tel: (81) 537-52-21 e-mail: b.lipczynska@poczta.umcs.lublin.pl
	II rok	lic. Paulina Niewęglowska	pok. 318	tel.: (81) 537-52-21 e-mail: p.nieweglowska@poczta.umcs.lublin.pl
Studia niestacjonarne pierwszego stopnia	I-III rok	mgr Anna Lenart	pok. 319	tel.: (81) 537-52-22 e-mail: anna.lenart@poczta.umcs.lublin.pl

Studia niestacjonarne drugiego stopnia	I rok	lic. Paulina Niewęglowska	pok. 318	tel.: (81) 537-52-21 e-mail: p.nieweglowska@poczta.umcs.lublin.pl
	II rok	mgr Beata Lipczyńska	pok. 318	tel: (81) 537-52-21 e-mail: b.lipczynska@poczta.umcs.lublin.pl

5. Kierunek Zarządzanie

Studia stacjonarne pierwszego stopnia	I- II rok	mgr Izabela Karaś	pok. 315	tel. (81) 537-51-82 e-mail: izabela.karas@poczta.umcs.lublin.pl
	III rok	Mariola Barbara Szpetmańska	pok. 315	tel. (81) 537-51-82 e-mail: b.szpetmanska@poczta.umcs.lublin.pl

Studia stacjonarne drugiego stopnia	I-II rok	mgr Izabela Karaś	pok. 315	tel. (81) 537-51-82 e-mail: izabela.karas@poczta.umcs.lublin.pl
--	-------------	----------------------	-------------	--

Studia niestacjonarne pierwszego stopnia	III rok	mgr Izabela Karaś	pok. 315	tel. (81) 537-51-82 e-mail: izabela.karas@poczta.umcs.lublin.pl
---	------------	----------------------	-------------	--

6. Wystawianie faktur za studia

mgr Beata Krawczak

pok. 801, tel (81) 537-53-20,

e-mail: beata.krawczak@poczta.umcs.lublin.pl

1.4. KOORDYNATORZY I PEŁNOMOCNICZY DZIEKANA NA WYDZIALE EKONOMICZNYM

1.4.1. KOORDYNATOR DS. STUDENTÓW ZAGRANICZNYCH WE UMCS

dr Taras Bonadrenko

Pl. M. C. Skłodowskiej 5, pok. 1110,

tel. (0-81) 537-58-80,

e-mail: bondarenko.lw@gmail.com

**1.4.2. WYDZIAŁOWY KOORDYNATOR PROCESU BOŁOŃSKIEGO I ECTS NA
WYDZIALE EKONOMICZNYM**

dr Katarzyna Mamcarz

Pl. M. C. Skłodowskiej 5, pok. 507,

tel. (081)-537-54-88,

e-mail: katarzyna.mamcarz@poczta.umcs.lublin.pl

1.4.3. WYDZIAŁOWY KOORDYNATOR PROGRAMÓW MIĘDZYNARODOWYCH

dr Paweł Pasierbiak

Pl. M. C. Skłodowskiej 5, pok. 710

e-mail: pawel.pasierbiak@umcs.lublin.pl

1.4.4. PEŁNOMOCNIK DZIEKANA DS. PROMOCJI WYDZIAŁU

dr Robert Lembrych-Furtak

Pl. M. C. Skłodowskiej 5, pok. 503

tel. (0-81) 537-51-57

e-mail: robert.furtak@poczta.umcs.lublin.pl

1.4.5. PEŁNOMOCNIK DZIEKANA DS. PRAKTYK I STAŻY

dr Joanna Świerk

Pl. M. C. Skłodowskiej 5, pok. 606

tel. (0-81) 537-55-29

e-mail: praktykiwe@umcs.pl

1.4.6. WYDZIAŁOWY KOODYNATOR DS. PROJENTÓW I BADAŃ NAUKOWYCH

dr Anna Tatarczak

Pl. M. Curie-Skłodowskiej 5, pok.1115

tel. (0-81) 537-53-56

e-mail: anna.tatarczak@poczta.umcs.lublin.pl

1.5. BAZA DYDAKTYCZNA WYDZIAŁU EKONOMICZNEGO

Wydział Ekonomiczny mieści się w budynku Rektoratu UMCS, zajmuje: parter i piętra od I do VII oraz X, XI. Większość pomieszczeń użytkowych, stanowią pomieszczenia dydaktyczne.

Tabela 2. Baza dydaktyczna Wydziału Ekonomicznego

Sala	Liczba miejsc	Wyposażenie
Aula I	250	projektor multimedialny, rzutnik, ekran multimedialny
Aula II	190	projektor multimedialny, rzutnik, ekran multimedialny
Aula III	234	projektor multimedialny, rzutnik, ekran multimedialny
A1	34	projektor multimedialny, rzutnik, ekran multimedialny
A2	40	projektor multimedialny, rzutnik, ekran multimedialny
A3	36	projektor multimedialny, rzutnik, ekran multimedialny
A4	36	projektor multimedialny, rzutnik, ekran multimedialny
A5	34	projektor multimedialny, rzutnik, ekran multimedialny
A6	40	projektor multimedialny, rzutnik, ekran multimedialny
B1	64	projektor multimedialny, rzutnik, ekran multimedialny
B2	64	projektor multimedialny, rzutnik, ekran multimedialny
B3	64	projektor multimedialny, rzutnik, ekran multimedialny
B4	83	projektor multimedialny, rzutnik, ekran multimedialny
102	36	projektor multimedialny, rzutnik, ekran multimedialny
103	70	projektor multimedialny, rzutnik, ekran multimedialny
104	80	projektor multimedialny, rzutnik, ekran multimedialny

105	56	projektor multimedialny, rzutnik, ekran multimedialny
203	24	Rzutnik
204 (lab.)	20	20 komputerów
205 (lab.)	15	15 komputerów
209 (lab.)	20	20 komputerów
413 (lab.)	15	15 komputerów
508 (lab.)	14	14 komputerów
608 (lab.)	20	20 notebooków
711	25	projektor multimedialny, rzutnik, ekran multimedialny
1013 sala warsztatowa	24	projektor multimedialny, rzutnik, ekran multimedialny
Biblioteka	60	Stanowisk

1.6. BIBLIOTEKA WYDZIAŁU EKONOMICZNEGO

Biblioteka Wydziału Ekonomicznego mieści się w podziemiach budynku Rektoratu. Oferuje Studentom bogaty księgozbiór z zakresu ekonomii, finansów, logistyki i zarządzania.

Kierownik

mgr Piotr Sękowski

e-mail: piotr.sekowski@poczta.umcs.lublin.pl

Godziny otwarcia w roku

akademickim:

Poniedziałek - Piątek 8-19

Sobota - Niedziela 9.30-14.30

Godziny otwarcia w okresie

wakacyjnym

Poniedziałek - Piątek

8.00-14.30

Dostęp do zasobów elektronicznych <http://www.umcs.pl/pl/zasoby-elektroniczne.htm>

2. PROGRAMY STUDIÓW NA WYDZIALE EKONOMICZNYM

Studia na Wydziale Ekonomicznym są prowadzone według bardzo atrakcyjnych i aktualnych programów. Studenci mają do wyboru 5 kierunków, w tym 2 o profilu praktycznym: Analityka gospodarcza i Logistyka, oraz 3 o profilu ogólnoakademickim: Ekonomia, Finanse i rachunkowość, Zarządzanie.

Obecnie w ofercie Wydziału znajdują się studia I i II stopnia, studia doktoranckie na kierunkach Ekonomia, Zarządzania oraz studia podyplomowe. Ponadto studenci mogą uczestniczyć w licznych szkoleniach, warsztatach i kursach specjalistycznych.

Studia na Wydziale Ekonomicznym są ukierunkowane na zdobywanie praktycznych umiejętności, wysoko cenionych na rynku pracy. Studenci odbywają obowiązkowe praktyki zawodowe w przedsiębiorstwach i instytucjach współpracujących z Wydziałem (na terenie województwa lubelskiego i w innych regionach Polski),

Przy Wydziale działa także Rada Przedsiębiorców, zrzeszająca przedstawicieli praktyki gospodarczej, z którymi konsultowane są rozwiązania programowe i oferta dydaktyczna WE. Studenci Wydziału Ekonomicznego mają możliwość uczestniczenia w projektach badawczych i konsultingowych, realizowanych na zlecenie firm i instytucji, ucząc się w ten sposób metodą learning-by-doing analizowania i rozwiązywania konkretnych problemów występujących w praktyce gospodarczej.

Na Wydziale cyklicznie odbywają się rozliczne konferencje i szkolenia. Niejednokrotnie miały one zasięg międzynarodowy. Swą tematyką i ciekawymi prelegentami przyciągają szerokie grono słuchaczy. Możliwość obcowania z przedstawicielami wielu przedsiębiorstw zachęca i pozwala nawiązać nieocenione kontakty.

Wydział Ekonomiczny promowany jest także poza granicami Polski. Studenci wyjeżdżając na międzynarodowe wymiany studenckie nabywają nowych doświadczeń i nawiązują nowe znajomości. Realizują krótko- i długoterminowe wyjazdy m.in. do uczelni z Austrii, Hiszpanii, Niemiec, Portugalii, Słowenii, Wielkiej Brytanii, czy Włoch. Chętni do współpracy studenci mogą uczestniczyć w corocznej, tygodniowej wymianie studentów i spędzić niezapomniane chwile w pięknym mieście Lwów. Połączenie wiedzy, doświadczeń oraz szerokiego spektrum kontaktów o charakterze biznesowym i naukowym powoduje, że zarówno studenci, jak i absolwenci Wydziału Ekonomicznego mogą nawiązywać i utrzymywać kontakty w różnorodnych społecznościach, stanowiące nieoceniony element ich przyszłej kariery zawodowej.

2.1. WYKAZ PROGRAMÓW STUDIÓW I SPECJALNOŚCI

2.1.1. Studia stacjonarne I stopnia		
Kierunek	Program studiów	Specjalności
Analityka gospodarcza	2016/17	
Business Management	2014/15	E-business
		Human Resources Management
Ekonomia	2016/17	Biznes międzynarodowy
	2015/16	Przedsiębiorstwo w gospodarce regionalnej
	2014/15	

Finanse i rachunkowość	2015/16	Bankowość i rynki finansowe
		Finansowanie i opodatkowanie przedsiębiorstw
	2014/15	Rachunkowość przedsiębiorstw i instytucji
		Specjalista bankowy
Logistyka	2016/17	Logistyka międzynarodowa
	2015/16	Zarządzanie przedsiębiorstwem logistycznym
	2014/15	
Zarządzanie	2015/16	Reklama i nowoczesne formy komunikacji marketingowej
		Zarządzanie przedsiębiorstwem
	2014/15	Zarządzanie zasobami ludzkimi

2.1.2. Studia stacjonarne II stopnia

Kierunek	Program studiów	Specjalności
Ekonomia	2015/16 2014/15	Ekonomia międzynarodowa
		Polityka ekonomiczna a rozwój i zabezpieczenie społeczne
		Systemy Ekonomiczne
		Ubezpieczenia społeczne i gospodarcze
		Gospodarka samorządowa
Finanse i rachunkowość	2015/16 2014/15	Audyt i rachunkowość zarządcza
		Doradca finansowy
		Inwestycje kapitałowe
		Menadżer finansowy
		Podatki i finanse publiczne
		Certyfikowany menedżer bankowy - od roku akadem. 2016/17
Logistyka	2016/17	
Zarządzanie	2015/16 2014/15	Systemy informacyjne w administracji i biznesie
		Zarządzanie marką i wizerunkiem firmy
		Zarządzanie kapitałem społecznym
		Zarządzanie przedsiębiorstwami i organizacjami publicznymi

2.1.3. Studia niestacjonarne I stopnia

Kierunek	Program studiów	Specjalności
Analityka gospodarcza	2016/17	
Ekonomia	2016/17	Biznes międzynarodowy
	2015/16	Przedsiębiorstwo w gospodarce regionalnej
Finanse i rachunkowość	2015/16 2012/13	Bankowość i rynki finansowe
		Finansowanie i opodatkowanie przedsiębiorstw
		Rachunkowość przedsiębiorstw i instytucji
		Specjalista bankowy - od roku akadem. 2016/17

Logistyka	2015/16	Logistyka międzynarodowa
	2014/15	Zarządzanie przedsiębiorstwem logistycznym
Prawno-biznesowy	2014/15	
Zarządzanie	2015/16	Reklama i nowoczesne formy komunikacji marketingowej
	2012/13	Zarządzanie przedsiębiorstwem
		Zarządzanie zasobami ludzkimi

2.1.4. Studia niestacjonarne II stopnia

Kierunek	Program studiów	Specjalności
Ekonomia	2015/16	Ekonomia międzynarodowa
		Polityka ekonomiczna a rozwój i zabezpieczenie społeczne
		Systemy Ekonomiczne
		Ubezpieczenia społeczne i gospodarcze
		Gospodarka samorządowa
Finanse i rachunkowość	2015/16	Audyt i rachunkowość zarządcza
		Doradca finansowy
		Inwestycje kapitałowe
		Menadżer finansowy
		Podatki i finanse publiczne
		Certyfikowany menedżer bankowy - od roku akadem. 16/17
Logistyka	2015/16	
Zarządzanie	2015/16	Systemy informacyjne w administracji i biznesie
		Zarządzanie marką i wizerunkiem firmy
		Zarządzanie kapitałem społecznym
		Zarządzanie przedsiębiorstwami i organizacjami publicznymi

2.2. OGÓLNE ZASADY REKRYTACJI NA STUDIA I, II, III STOPNIA

Kandydaci na studia mogą zapoznać się z ofertą studiów oraz uzyskać informacje ogólne o na stronie UMCS: www.umcs.pl w Zakładce *Kandydat/Podstawowe informacje/Kandydaci na studia I, II stopnia i jednolite magisterskie* oraz w systemie Internetowej Rejestracji Kandydatów (IRK): <https://irk.umcs.lublin.pl/> oraz na stronie wydziałowej: <http://www.umcs.pl/pl/erasmus-dofinansowanie,7891.htm>

2.3. PODSTAWOWE WARUNKI REKRUTACYJNE NA STUDIA I, II, III STOPNIA

Podstawowe informacje o warunkach rekrutacji i szczegółowych zasadach kwalifikacji na studia na Wydziale Ekonomicznym można znaleźć w serwisie IRK.

Studia I stopnia:

Na stronie www serwisu IRK: <https://irk.umcs.lublin.pl/> w zakładce kierunki studiów należy wybrać odpowiedni link dla wybranego kierunku: Analityka Gospodarcza, Logistyka, Ekonomia, Finanse i Rachunkowość, Zarządzanie, i następnie wybierając poziom kształcenia i formę studiów uzyskamy szczegółowe informacje.

Nazwa studiów	Poziom kształcenia	Forma studiów
Analityka gospodarcza - stacjonarne pierwszego stopnia	wyższe zawodowe (licencjat)	dzienne
Ekonomia - stacjonarne pierwszego stopnia	wyższe zawodowe (licencjat)	dzienne
Finanse i rachunkowość - stacjonarne pierwszego stopnia	wyższe zawodowe (licencjat)	dzienne
Finanse i rachunkowość - zaoczne pierwszego stopnia	wyższe zawodowe (licencjat)	zaoczne
Logistyka - stacjonarne pierwszego stopnia	wyższe zawodowe (licencjat)	dzienne
Logistyka - zaoczne pierwszego stopnia	wyższe zawodowe (licencjat)	zaoczne
Zarządzanie - stacjonarne pierwszego stopnia	wyższe zawodowe (licencjat)	dzienne

Studia II stopnia

Na stronie WWW serwisu IRK: <https://irk.umcs.lublin.pl/> w zakładce *Kierunki Studiów* należy wybrać odpowiedni link dla wybranego kierunku studiów: Ekonomia, Finanse i Rachunkowość, Zarządzanie, i następnie wybierając poziom kształcenia i formę studiów, uzyskamy szczegółowe informacje.

Nazwa studiów	Poziom kształcenia	Forma studiów
Ekonomia - stacjonarne drugiego stopnia	uzupełniające magisterskie	dzienne
Finanse i rachunkowość - stacjonarne drugiego stopnia	uzupełniające magisterskie	dzienne
Finanse i rachunkowość - zaoczne drugiego stopnia	uzupełniające magisterskie	zaoczne
Logistyka - stacjonarne drugiego stopnia	uzupełniające magisterskie	dzienne
Logistyka - zaoczne drugiego stopnia	uzupełniające magisterskie	zaoczne
Zarządzanie - stacjonarne drugiego stopnia	uzupełniające magisterskie	dzienne
Zarządzanie - zaoczne drugiego stopnia	uzupełniające magisterskie	zaoczne

Studia III stopnia (doktoranckie)

Na stronie WWW serwisu IRK: <https://irk.umcs.lublin.pl/> w zakładce kierunku studiów należy wybrać odpowiednio link dla wybranego kierunku studiów: Ekonomia, Zarządzanie, i następnie wybierając poziom kształcenia i formę studiów, uzyskamy szczegółowe informacje.

Nazwa studiów	Poziom kształcenia	Forma studiów
Ekonomia - Stacjonarne Doktoranckie	doktoranckie	dzienne
Nauki o Zarządzaniu - Stacjonarne Doktoranckie	doktoranckie	dzienne

2.4. STUDIA PODYPLOMOWE

Kandydaci na studia podyplomowe mogą zapoznać się z ofertą studiów podyplomowych oraz uzyskać informacje ogólne na stronie UMCS: www.umcs.pl w Zakładce *Kandydat/Podstawowe informacje/Kandydaci na studia podyplomowe*

Od roku akademickiego 2014/15 wprowadzono centralną rekrutację na studia podyplomowe z wykorzystaniem Internetowej Rejestracji Kandydatów (IRK) na stronie <http://www.podyplomowe.umcs.pl/>

Szczegółowe informacje o zasadach rekrutacji na poszczególne podyplomowe studia są dostępne w na w/w stronie.

2.5. METODY DYDAKTYCZNE

Realizowany proces dydaktyczny oparty jest na metodach tradycyjnych, do których zaliczamy: wykłady, konwersatoria, ćwiczenia, seminaria, warsztaty. Wymienione formy dotyczą zarówno przedmiotów obowiązkowych, jak i fakultatywnych.

Obok tradycyjnych metod kształcenia, w procesie dydaktycznym wykorzystywany jest sprzęt audiowizualny i komputerowy.

2.6. SKALA OCEN

Na Wydziale Ekonomicznym obowiązuje tradycyjna skala ocen (Tabela 3)

Tabela 3. Skala ocen

bardzo dobry	5
dobry plus	4,5
dobry	4
dostateczny plus	3,5
dostateczny	3
niedostateczny	2

2.7. OPIEKUNOWIE POSZCZEGÓLNYCH LAT STUDIÓW

Kierunek	I rok	II rok	III rok
Analityka gospodarcza	mgr Arleta Kędra Czwartek co dwa tygodnie począwszy od 19.10.2017 w godz. 14.00-15.00 pok. 602	mgr Magdalena Panasiuk Czwartki - 12:30-13:15 pok. 1101	
Ekonomia	mgr Jan Braun W terminach: 19.10; 9.11; 23.11; 7.12; 21.12; 4.01; 18.01 w godz. 16:30-17:30 pok. 401	dr Konrad Czernichowski Środy - 18.10, 25.10, 8.11, 22.11, 6.12, 13.12, 10.01, 24.01 w godz. 09:00-10:00 pok. 618	mgr Joanna Czaplak
Finanse i rachunkowość	mgr Magdalena Kłopotek	mgr Kamil Mazurkiewicz	mgr Rafał Muda czwartki: 08:45-09:45 pok. 706
Logistyka	mgr Katarzyna Budzyńska	mgr inż. Anna Jańska	mgr Piotr Nieradka
Zarządzanie	mgr Patrycja Marzec	mgr Paweł Wójcik Czwartki - 12.10.17; 19.10.17; 26.10.17; 09.11.17; 23.11.17; 07.12.17; 21.12.17; 04.01.18; 19.01.18; 25.01.18; w godz. 13:00-14:00 pok. 1119	mgr Aneta Karasek

2.8. ORGANIZACJE STUDENCKIE NA WYDZIEL EKONOMICZNYM

SAMORZĄD STUDENTÓW WYDZIAŁU EKONOMICZNEGO UMCS	www.samorzadekonomia.umcs.lublin.pl
KOŁO NAUKOWE EKONOMISTÓW UMCS W LUBLINIE	www.kne.umcs.lublin.pl
STUDENCKIE KOŁO NAUKOWE FINANSISTÓW UMCS	www.sknf.umcs.lublin.pl http://www.umcs.pl/pl/studenckie-kolo-naukowe-finansistow-umcs,3895.htm
KOŁO NAUKOWE ZARZĄDZANIA I MARKETINGU UNIwersytetu MARIi CURIE-SKŁODOWSKIEJ	www.knzim.umcs.lublin.pl

STUDENCKIE KOŁO ZARZĄDZANIA JAKOŚCIĄ I WIEDZĄ UMCS	www.jakosc.umcs.lublin.pl http://www.umcs.pl/pl/studenckie-kolo-naukowe-zarzadzania-jakoscia-i-wiedza,3896.htm
STUDENCKIE KOŁO NAUKOWE „LOGISTYK”	http://www.umcs.pl/pl/kolo-naukowe-logistyk,4355.htm
SYNERGIA - STUDENCKIE KOŁO NAUKOWE PRZEDSIĘBIORCZOŚCI I INNOWACJI	http://www.umcs.pl/pl/synergia-studenckie-kolo-naukowe-przedsiębiorczosci-i-innowacji,7884.htm
NIEZALEŻNE ZRZESZENIE STUDENTÓW	http://www.nzs.umcs.lublin.pl/
AIESEC POLSKA KOMITET LOKALNY LUBLIN	http://aiesec.pl/lublin

2.9. PROGRAMY STUDIÓW OFEROWANE NA WYDZIALE EKONOMICZNYM

2.9.1. RODZAJE DYPLOMÓW

W zależności od kierunku studiów studenci I i II stopnia uzyskują tytuł zawodowy odpowiednio licencjata i magistra w dziedzinie ekonomii. Studenci III stopnia uzyskują stopień naukowy doktora nauk ekonomicznych.

2.9.2. SYLABUSY PRZEDMIOTÓW

Sylabusy modułów/przedmiotów realizowanych w ramach programów dla poszczególnych kierunków są dostępne na stronie internetowej:

<http://www.umcs.pl/pl/sylabusy,527.htm>

2.9.3. OPIS PROGRAMÓW KSZTAŁCENIA STUDIÓW I, II i III stopnia

Obowiązujące programy studiów znajdują się na stronie Wydziału Ekonomicznego <http://www.umcs.pl/pl/programy-studiow,10742.htm> oraz w systemie internetowej rejestracji kandydatów (IRK): irk.umcs.pl

2.9.1. OPISY PROGRAMÓW KSZTAŁCENIA DLA STUDIÓW I STOPNIA

2.9.1.1. Analityka gospodarcza - stacjonarne pierwszego stopnia https://irk.umcs.lublin.pl/katalog.php?op=info&id=EKL_AGO_S1&kategoria=studia_1	wyższe zawodowe (licencjat)
---	-----------------------------------

ANALITYKA GOSPODARCZA jest kierunkiem studiów, którego głównym celem jest kształcenie kadr dla nowoczesnego społeczeństwa oraz gospodarki, stawiających rosnące wymagania w zakresie przetwarzania i analizy informacji. Działalność gospodarcza w coraz większym stopniu zależna jest od efektywnego wykorzystania

informacji, zarówno wewnętrznych, dotyczących procesów biznesowych, jak i zewnętrznych, płynących z rynku. Powoduje to wzrost zapotrzebowania ze strony podmiotów funkcjonujących w gospodarce na specjalistów od przetwarzania danych ekonomiczno-finansowych.

Studia z zakresu analityki gospodarczej mają charakter interdyscyplinarny, łączący dorobek różnych dziedzin nauki. W ramach studiów realizowane są zagadnienia ekonomiczne, matematyczne, informatyczne, prawne, odwołujące się do bieżącej analizy otoczenia gospodarczego, gromadzenia dużych zbiorów danych i wyciągania rekomendacji biznesowych.

W programie studiów znajdują się m.in. przedmioty takie jak: Mikroekonomia, Makroekonomia, Matematyka dla ekonomistów, Statystyka opisowa i ekonomiczna, Podstawy informatyki ekonomicznej, Statystyka matematyczna, Informatyczna analiza danych, Business Intelligence i Data Mining, Gry symulacyjne/Statystyczna analiza danych, Modelowanie procesów biznesowych, Zintegrowane systemy informatyczne w organizacji, Podstawy prawa i ochrona własności intelektualnej, Podstawy zarządzania, Podstawy marketingu, Język obcy (do wyboru m.in.: angielski, niemiecki, rosyjski, hiszpański, francuski).

Szczegółowy program studiów znajduje się pod adresem:

<http://www.umcs.pl/pl/programy-studiow,10742.htm>

Sylwetka absolwenta

Po ukończeniu studiów absolwent:

- posiada wiedzę zawodową z zakresu nauk ekonomicznych (ekonomia, finanse, zarządzanie) oraz praktyczne umiejętności wykorzystania nowoczesnych ilościowych metod analitycznych w biznesie, w szczególności opierających się na oprogramowaniu i narzędziach informatycznych;
- posiada umiejętności samodzielnego prowadzenia analiz gospodarczych, oceny sytuacji ekonomiczno-finansowej różnych podmiotów gospodarczych oraz umiejętność wszechstronnej interpretacji ich wyników;
- wykształci wrażliwość społeczną, otwartość na relacje z innymi podmiotami, zaangażowanie i poczucie odpowiedzialności w środowisku pracy i poza nią.
- posiada możliwość podejmowania własnej działalności gospodarczej bezpośrednio po zakończeniu studiów; profil studiów i nastawienie praktyczne na kształcenie postaw i kompetencji przedsiębiorczych będzie dla studentów

kierunku motywatorem do podejmowania tego rodzaju wyzwań w zakresie świadczenia wyspecjalizowanych usług doradczych;

- posiada możliwość awansu zawodowego – zarówno pionowego, jak i poziomego; absolwenci kierunku rozpoczynający karierę zawodową jako analitycy, wraz z nabywaniem doświadczenia i rozwijaniem kompetencji w zakresie zarządzania zespołem i organizacją pracy obejmować mogą stanowiska menedżerskie, zarządzać zespołami analityków, pionami planowania i zarządzania finansowego, pełnić funkcje dyrektora finansowego czy dyrektora zarządzającego przedsiębiorstw;
- posiada możliwość rozwijania umiejętności i technik analitycznych pozwalających także na awansowanie poprzez zajmowanie wyższych stanowisk w innych sektorach; analitycy posiadający wiedzę na temat specyfiki konkretnej branży są pracownikami poszukiwanymi przez instytucje rynku finansowego (banki, ubezpieczycieli, sektor doradztwa i pośrednictwa inwestycyjnego), zapewniając wyższe prawdopodobieństwo trafności prognoz i analiz;
- posiada możliwość zatrudnienia nie tylko na krajowym rynku pracy, ale wraz z odpowiednimi kompetencjami językowymi, także na globalnym rynku pracy; wykorzystywane narzędzia pracy wpisują się w standardy światowe, a globalizacja powoduje, że procesy gospodarcze przebiegają w podobny sposób w większości rynków, co po uzupełnieniu o specyfikę branży lub lokalnej gospodarki pozwala na zatrudnienie i rozwój kariery także w najważniejszych centrach biznesowych świata i pracę według standardów globalnych;
- posiada możliwość uzyskiwania certyfikowanych standardów kompetencji rozpoznawalnych globalnie, zwłaszcza takich jak PRMIA (Professional Risk Managers' International Association), czy CFA (Chartered Financial Analyst), które zwiększają szanse na awans zwłaszcza w branży finansowej.

Jest przygotowany do podjęcia studiów II stopnia (magisterskich).

Możliwości zatrudnienia

Absolwent tego kierunku będzie mógł podejmować pracę m.in. w:

- przedsiębiorstwach produkcyjnych i usługowych,
- biurach rachunkowych, bankach i zakładach ubezpieczeń,
- instytucjach administracji publicznej i służbach finansowych różnych branż.

Absolwent kierunku Analityka gospodarcza będzie mógł objąć stanowisko m.in.

jako:

- analityk finansowy,
- analityk biznesowy,
- specjalista ds. analiz i sprawozdawczości,
- specjalista ds. analiz rynkowych.

2.9.1.2. Ekonomia - stacjonarne pierwszego stopnia https://irk.umcs.lublin.pl/katalog.php?op=info&id=EKL_EKO_S1&kategoria=studia_1	wyższe zawodowe (licencjat)
--	-----------------------------------

EKONOMIA jest kierunkiem studiów, którego głównym celem jest przekazanie wszechstronnej wiedzy ekonomicznej i przygotowanie do wykonywania zawodu ekonomisty - specjalisty w dziedzinie gospodarowania zasobami finansowymi, ludzkimi i materialnymi. Absolwent studiów Ekonomia potrafi przeprowadzać analizy dostępnych lub tworzonych informacji wspierających podejmowanie racjonalnych decyzji. Jest przygotowany do pracy w przedsiębiorstwach, organizacjach i instytucjach (publicznych i pozarządowych), głównie na stanowiskach operacyjnych. Posiada niezbędną wiedzę i umiejętności do samodzielnego prowadzenia działalności gospodarczej. Jest przygotowany do swobodnego poruszania się w europejskiej przestrzeni społeczno-gospodarczej.

W programie studiów znajdują się m.in. przedmioty takie jak: Matematyka dla ekonomistów, Statystyka, Podstawy prawa gospodarczego, Mikroekonomia, Makroekonomia, Międzynarodowe stosunki gospodarcze, Rachunkowość, Bankowość i ubezpieczenia, Polityka gospodarcza, Polityka społeczna, Gospodarka regionalna, Podstawy zarządzania, Podstawy marketingu, Kreowanie przedsiębiorczości, Język obcy (do wyboru m.in.: angielski, niemiecki, rosyjski, hiszpański, francuski).

Szczegółowy program studiów znajduje się pod adresem:

<http://www.umcs.pl/pl/programy-studiow,10742.htm>

Wykaz specjalności w ramach kierunku

1. Biznes międzynarodowy (szczegółowe informacje:
<http://phavi.umcs.pl/at/attachments/2015/0408/130148-bm-08-04-15.pdf>)
2. Przedsiębiorstwo w gospodarce regionalnej (szczegółowe informacje:
<http://phavi.portal.umcs.pl/at/attachments/2014/0508/104503-ek-iii-rok-i-st-pgr-st.pdf>)

Podział na specjalności będzie dokonywany w czasie IV semestru, zaś zajęcia specjalizacyjne rozpoczną się od semestru V.

Sylwetka absolwenta

Po ukończeniu studiów absolwent:

- potrafi wykorzystać podstawową wiedzę teoretyczną do formułowania i analizy problemów podmiotów gospodarujących,
- potrafi prognozować zjawiska gospodarcze z wykorzystaniem podstawowych metod i narzędzi statystyczno-ekonometrycznych,
- potrafi prawidłowo przeprowadzić analizę sytuacji finansowej przedsiębiorstwa,
- potrafi przeprowadzić analizę konkretnych problemów gospodarczych i zaproponować odpowiednie rozstrzygnięcia na poziomie operacyjnym,
- potrafi przygotować prace projektowe (zaliczeniowe) dotyczące szczegółowych zagadnień ekonomicznych z wykorzystaniem różnych źródeł,
- ma umiejętności językowe w zakresie biznesu określone dla poziomu B2.
- Jest przygotowany do kształcenia na studiach II stopnia (magisterskich)

Możliwości zatrudnienia

Absolwent tego kierunku będzie mógł podejmować pracę m.in. w:

- w przedsiębiorstwach produkcyjnych i usługowych,
- biurach rachunkowych, bankach i zakładach ubezpieczeń,
- instytucjach administracji publicznej i służbach finansowych różnych branż.

2.9.1.3. Finanse i rachunkowość - stacjonarne pierwszego stopnia https://irk.umcs.lublin.pl/katalog.php?op=info&id=EKL_FIR_S1&kategoria=studia_1	wyższe zawodowe (licencjat)
--	-----------------------------------

FINANSE I RACHUNKOWOŚĆ jest kierunkiem, który **otrzymał ocenę wyróżniającą po wizytacji przeprowadzonej przez Polską Komisję Akredytacyjną**

Jego głównym celem jest przekazanie wiedzy z zakresu finansów i rachunkowości, funkcjonowania instytucji finansowych i banków oraz umiejętności analizy podstawowych zjawisk gospodarczych i sytuacji ekonomiczno-finansowych jednostek gospodarczych. Student uczestnicząc w zajęciach zrozumie przyczyny i skutki występowania zjawisk gospodarczych na szczeblu makro- i mikroekonomicznych w warunkach otwartej gospodarki rynkowej. Kierunek Finanse i rachunkowość przygotowuje studenta do podjęcia pracy w instytucjach finansowych i niefinansowych.

W programie studiów znajdują się m.in. przedmioty takie jak: Matematyka dla ekonomistów, Informatyka dla ekonomistów, Mikroekonomia, Makroekonomia, Rachunkowość finansowa, Finanse przedsiębiorstw, Bankowość, Rynki finansowe, Planowanie finansowe, Instytucje rynku kapitałowego, Kreowanie przedsiębiorczości, Rachunkowość zarządcza, Zarządzanie, Marketing, Język obcy (do wyboru m.in.: angielski, niemiecki, rosyjski, hiszpański, francuski).

Szczegółowy program studiów znajduje się pod adresem:

<http://www.umcs.pl/pl/programy-studiow,10742.htm>

Wykaz specjalności w ramach kierunku

1. Bankowość i rynki finansowe (szczegółowe informacje:
<http://phavi.portal.umcs.pl/at/attachments/2014/0507/072146-fir-i-st-birf-bankowosc-i-ryniki-finansowe-2014-2015-pdf.pdf>)
2. Finansowanie i opodatkowanie przedsiębiorstw (szczegółowe informacje:
<http://phavi.umcs.pl/at/attachments/2015/0410/072543-fiop.pdf>)
3. Rachunkowość przedsiębiorstw i instytucji (szczegółowe informacje:
<http://phavi.portal.umcs.pl/at/attachments/2014/0508/144823-rpi-st.pdf>)
4. Specjalista bankowy (szczegółowe informacje:
<http://phavi.umcs.pl/at/attachments/2015/0905/133643-1617-i-st-speb.jpg>)

Podział na specjalności będzie dokonywany w czasie IV semestru, zaś zajęcia specjalizacyjne rozpoczną się od semestru V.

Sylwetka absolwenta

Po ukończeniu studiów absolwent:

- potrafi wykorzystać podstawową wiedzę teoretyczną do formułowania i analizy problemów podmiotów gospodarujących, zwłaszcza finansowych,
- potrafi prognozować zjawiska gospodarcze z wykorzystaniem podstawowych metod i narzędzi statystyczno-ekonometrycznych,

- potrafi prawidłowo przeprowadzić analizę sytuacji finansowej przedsiębiorstwa,
- potrafi przygotować pracę dyplomową rozwiązującą wybrany problem ekonomiczny lub finansowy, korzystając z różnych źródeł,
- posiada umiejętności językowe w zakresie biznesu określone dla poziomu B2+.
- jest przygotowany do podjęcia studiów II stopnia (magisterskich).

Możliwości zatrudnienia

Absolwent tego kierunku będzie mógł podejmować pracę m.in. w :

- w przedsiębiorstwach produkcyjnych i usługowych,
- biurach rachunkowych, bankach i zakładach ubezpieczeń,
- instytucjach administracji publicznej i służbach finansowych różnych branż.

<h4>2.9.1.4. Logistyka - stacjonarne pierwszego stopnia</h4> <p>https://irk.umcs.lublin.pl/katalog.php?op=info&id=EKL_LOG_S1&kategoria=studia_1</p>	<p>wyższe zawodowe (licencjat)</p>
--	--

LOGISTYKA jest kierunkiem studiów, którego głównym celem jest kształcenie kadr dla nowoczesnego społeczeństwa oraz gospodarki, stawiającej rosące wymagania w zakresie mobilności osób i towarów. Mobilność ta może być rozpatrywana w dwojakim wymiarze. Z jednej strony wymaga dynamicznego wdrażania w gospodarce i społeczeństwie różnorodnych innowacji w obszarze transportu i łączności, z czego wynika konieczność ich szybkiej operacjonalizacji i transferu do odbiorców. Z drugiej zaś wymaga tworzenia zdolności do fizycznego, efektywnego przemieszczania zarówno nowych produktów, pojawiających się z wysoką częstotliwością na rynku, jak i osób prowadzących mobilne życie w globalizującym się społeczeństwie.

W programie studiów znajdują się m.in. przedmioty takie jak: Podstawy matematyki ekonomicznej, Statystyka w logistyce, Mikroekonomia, Makroekonomia, Rachunkowość, Informatyka i systemy informacyjne zarządzania, Technologie informacyjne w logistyce, Podstawy zarządzania, Podstawy marketingu, Metody badań rynku TSL, Logistyka materiałowa, Logistyka marketingowa, Systemy transportowe i techniczne aspekty transportu, CRM w logistyce, Zarządzanie jakością w logistyce, Towaroznawstwo, Język obcy (do wyboru m.in.: angielski, niemiecki, rosyjski, hiszpański, francuski).

Szczegółowy program studiów znajduje się pod adresem:

<http://www.umcs.pl/pl/programy-studiow,10742.htm>

Wykaz specjalności w ramach kierunku

1. Zarządzanie przedsiębiorstwem logistycznym (szczegółowe informacje: <http://phavi.umcs.pl/at/attachments/2015/0420/075251-zpl.pdf>)
2. Logistyka międzynarodowa (szczegółowe informacje: <http://phavi.umcs.pl/at/attachments/2015/0420/075305-logistyka-miedzynarodowa.pdf>)

Podział na specjalności będzie dokonywany w czasie IV semestru, zaś zajęcia specjalizacyjne rozpoczną się od semestru V.

Sylwetka absolwenta

Po ukończeniu studiów absolwent:

- potrafi wykorzystać podstawową wiedzę teoretyczną do formułowania i analizy problemów logistycznych w organizacji i jej otoczeniu rynkowym,
- potrafi właściwie analizować przyczyny i przebieg konkretnych procesów i zjawisk społeczno-gospodarczych, w szczególności w branży TSL,
- potrafi wykorzystywać metody ilościowe i jakościowe w projektowaniu procesów logistycznych,
- potrafi przeprowadzać ocenę proponowanych rozwiązań i uczestniczyć w procesach podejmowania decyzji na poziomie operacyjnym i taktycznym,
- potrafi przygotować pracę dyplomową rozwiązującą wybrany problem z zakresu nauk o logistyce, korzystając z różnych źródeł,
- identyfikuje zasady i kryteria służące rozwiązaniu problemów logistycznych organizacji,
- ma umiejętności językowe w zakresie biznesu określone dla poziomu B2+.
- Jest przygotowany do kształcenia na studiach II stopnia (magisterskich).

Możliwości zatrudnienia

Absolwent tego kierunku będzie mógł podejmować pracę m.in. w:

- Firmach transportowych, spedycyjnych, centrach usług logistycznych,
- Firmach komunikacyjnych,
- Firmach i sklepach internetowych,
- instytucjach rządowych i samorządowych zajmujące się funkcjonowaniem branży TSL.

2.9.1.5. Zarządzanie - stacjonarne pierwszego stopnia

https://irk.umcs.lublin.pl/katalog.php?op=info&id=EKL_ZAR_S1&kategoria=studia_1

wyższe
zawodowe
(licencjat)

ZARZĄDZANIE jest kierunkiem studiów, którego głównym celem jest przekazanie wiedzy teoretycznej i praktycznej z zakresu nauk o zarządzaniu nauk pokrewnych dotyczącą istoty, prawidłowości i problemów funkcjonowania organizacji – przedsiębiorstw, instytucji publicznych i struktur bezpieczeństwa państwa. Absolwent posiada umiejętności rozpoznawania, diagnozowania i rozwiązywania problemów gospodarowania zasobami ludzkimi, rzeczowymi, finansowymi i informacjami. Jest przygotowany do realizacji podstawowych funkcji zarządzania procesami (przedsięwzięciami) w organizacjach o charakterze gospodarczym, administracyjnym lub bezpieczeństwa publicznego.

W programie studiów znajdują się m.in. przedmioty takie jak: Mikroekonomia, Makroekonomia, Informatyka i systemy informacyjne zarządzania, Matematyka dla ekonomistów, Podstawy zarządzania, Nauki o organizacji, Zarządzanie projektami, Zarządzanie kapitałem ludzkim, Metody zarządzania, Zarządzanie jakością, Zarządzanie wiedzą, Marketing, Rachunkowość, Gra kierownicza, Trening interpersonalny, Język obcy (do wyboru m.in.: angielski, niemiecki, rosyjski, hiszpański, francuski).

Szczegółowy program studiów znajduje się pod adresem:

<http://www.umcs.pl/pl/programy-studiow,10742.htm>

Wykaz specjalności w ramach kierunku:

1. Reklama i nowoczesne formy komunikacji marketingowej (szczegółowe informacje:

<http://phavi.umcs.pl/at/attachments/2016/0307/162725-reklama-i-nowoczesne-formy-komunikacji-marketingowej.pdf>)

2. Zarządzanie przedsiębiorstwem (szczegółowe informacje:

<http://phavi.portal.umcs.pl/at/attachments/2014/0507/093426-specjalnosc-zarzadzanie-przedsiębiorstwem-twarowski.pdf>)

3. Zarządzanie zasobami ludzkimi (szczegółowe informacje:

<http://phavi.portal.umcs.pl/at/attachments/2014/0506/151636-specjanosc-zarzadzanie-zasobami-ludzkimi.pdf>)

Podział na specjalności będzie dokonywany w czasie IV semestru, zaś zajęcia specjalizacyjne rozpoczną się od semestru V.

Sylwetka absolwenta

Po ukończeniu studiów absolwent:

- potrafi wykorzystać podstawową wiedzę teoretyczną do formułowania i analizy problemów organizacji,
- potrafi właściwie analizować przyczyny i przebieg konkretnych procesów i zjawisk społeczno-gospodarczych,
- potrafi wykorzystywać metody ilościowe i jakościowe w prognozowaniu zjawisk społeczno-gospodarczych,
- potrafi przeprowadzać ocenę proponowanych rozwiązań i uczestniczyć w procesach podejmowania decyzji na poziomie operacyjnym i taktycznym,
- potrafi przygotować pracę dyplomową rozwiązującą wybrany problem z zakresu nauk o zarządzaniu, korzystając z różnych źródeł,
- identyfikuje zasady i kryteria służące rozwiązaniu problemów organizacji,
- ma umiejętności językowe w zakresie biznesu określone dla poziomu B2+.
- Jest przygotowany do kształcenia na studiach II stopnia (magisterskich).

Możliwości zatrudnienia

Absolwent tego kierunku będzie mógł podejmować pracę m.in. w:

- firmach konsultingowych,
- agencjach marketingowych i reklamowych,
- przedsiębiorstwach w działach zarządzania zasobami ludzkimi, logistyki, jakości, marketingu, sprzedaży, public relations itp.

Absolwent kierunku Zarządzanie będzie mógł objąć stanowisko m.in. jako:

- specjalista organizacji i zarządzania,
- menedżer/kierownik średniego szczebla zarządzania w przedsiębiorstwach,
- specjalista ds. analiz i sprawozdawczości,
- kierownik/dowódca zespołu w strukturach bezpieczeństwa państwa.

Możliwości rozwoju

Wydział Ekonomiczny oferuje studentom wiele możliwości rozwoju swoich zainteresowań:

- Rozwój zainteresowań naukowych, taką okazję tworzy czasopismo anglojęzyczne „International Journal of Synergy and Research”, międzynarodowe

wydawnictwo ToKnowPress, e-miesięcznik „Ekonomista UMCS”, czy np. Zeszyty Naukowe Studentów i Doktorantów Wydziału Ekonomicznego

- Studenci Wydziału Ekonomicznego mają możliwość m.in. uczestniczenia w projektach badawczych i konsultingowych, realizowanych na zlecenie firm i instytucji, ucząc się metodą learning-by-doing (nauki przez działanie w praktyce) analizowania i rozwiązywania konkretnych problemów występujących w praktyce gospodarczej
- Studenci mają możliwość uczestnictwa w strategicznych grach decyzyjnych, symulacji zjawisk gospodarczych oraz ćwiczeń praktycznych
- Studenci Wydziału uczestniczą także w szkoleniach przygotowujących do prowadzenia działalności gospodarczej, z zakresu inwestycji giełdowych, w treningach umiejętności interpersonalnych czy np. w kursach rachunkowości komputerowej
- Na Wydziale Ekonomicznym cyklicznie odbywają się liczne konferencje i szkolenia, często o zasięgu międzynarodowym (np. MakeLearn, organizowana nad Morzem Śródziemnym wspólnie z partnerami ze Słowenii i Tajlandii czy azjatycka konferencja TIIM – Technology, Innovation and Industrial Management)
- Studenci Wydziału Ekonomicznego uczestniczą z powodzeniem w wielu konkursach o zasięgu ogólnopolskim. Swą wiedzę sprawdzają w rozgrywkach z przedstawicielami innych uczelni z kraju (BankRisk, GMC, ‘Finanse, Przedsiębiorczość, Zarządzanie’).
- W celu zaszczepienia w studentach Wydziału Ekonomicznego zapалу do działania w październiku organizowany jest przez Radę Wydziałową Samorządu Studentów (RWSS) cykliczny wyjazd motywacyjno-szkoleniowy „RADAR”.
- Studenci, wyjeżdżając na międzynarodowe wymiany studenckie (np. w ramach programu Erasmus) m.in. do uczelni z Austrii, Hiszpanii, Niemiec, Portugalii, Słowenii, Wielkiej Brytanii czy Włoch, nabywają nowych doświadczeń i nawiązują nowe znajomości.
- Władze Wydziału chętnie wspierają aktywność sportową studentów (np. konkurs gry w kręgle lub squash o Puchar Dziekana WE). Wśród kadry naukowej i administracyjnej również można wskazać kilku aktywnych sportowców i

trenerów różnych dziedzin, ale także motocyklistów, prezenterów radiowych, fanów różnych rodzajów muzyki, aktywnych turystów oraz społeczników.

- Na Wydziale Ekonomicznym działają liczne organizacje studenckie: Rada Wydziałowa Samorządu Studentów, Koło Naukowe Ekonomistów, Koło Naukowe Zarządzania i Marketingu, Studenckie Koło Naukowe Finansistów, Studenckie Koło Zarządzania Jakością i Wiedzą, Studenckie Koło Naukowe „Logistyk”, Studenckie Koło Przedsiębiorczości, AIESEC. Przy Wydziale działają także komórki Business Link oraz Akademickie Inkubatory Przedsiębiorczości, promujące i wspierające aktywność gospodarczą studentów.
- Aktywne funkcjonowanie Samorządu Studentów widoczne jest w wielu projektach. Są to działania w sferze naukowej oraz mniej oficjalnej – rozrywkowej. Studenci mają okazję włączać się w organizację dni okolicznościowych, przygotowywanych przez Samorząd Studentów, m.in. Dzień Kobiet, Ekonomalia, Międzynarodowy Dzień Studenta czy Mikołajki, czy w akcje charytatywne.

Dodatkowe informacje

Kierunek ten prowadzony jest na Wydziale Ekonomicznym.

Uwagi: Szczegółowe informacje o kierunkach studiów prowadzonych na Wydziale Ekonomicznym, sylwetki absolwentów poszczególnych specjalności, aktualnie realizowane plany i programy studiów, a także harmonogramy zjazdów na studiach niestacjonarnych są zamieszczone na stronie internetowej

<http://www.umcs.pl/pl/wydzial-ekonomiczny-umcs-w-lublinie,43.htm>

2.9.2. OPISY PROGRAMÓW KSZTAŁCENIA DLA STUDIÓW II STOPNIA

2.9.2.1. Ekonomia - stacjonarne drugiego stopnia https://irk.umcs.lublin.pl/katalog.php?op=info&id=EKL_EKO_S2&kategoria=studia_2	uzupełniające magisterskie
2.9.2.2. Ekonomia - zaoczne drugiego stopnia https://irk.umcs.lublin.pl/katalog.php?op=info&id=EKL_EKO_Z2&kategoria=studia_2	uzupełniające magisterskie

EKONOMIA jest kierunkiem studiów, którego głównym celem jest przekazanie wszechstronnej i poszerzonej wiedzy z zakresu ekonomii oraz gospodarowania zasobami finansowymi, ludzkimi i materialnymi. Absolwent posiada umiejętności wykorzystywania zaawansowanych metod analitycznych do badania zjawisk i procesów gospodarczych

oraz modelowania ich przebiegu w skali mikro- i makroekonomicznej w warunkach gospodarki otwartej na konkurencję międzynarodową. Jest przygotowany do opracowywania projektów, świadczenia usług doradczych oraz podejmowania racjonalnych decyzji związanych z pozyskiwaniem i wykorzystywaniem zasobów przez podmioty sektora prywatnego i publicznego – w kraju i za granicą. Jest przygotowany do podejmowania pracy w różnych sektorach i segmentach rynku europejskiego oraz do samodzielnego prowadzenia działalności gospodarczej. Absolwent kierunku ekonomia jest otwarty na zmiany, wyposażony w umiejętności dostosowywania się do zmieniającego się otoczenia gospodarczego, w tym rynku pracy. Cechuje się również etyczną i społeczną odpowiedzialnością zawodową.

W programie studiów znajdują się m.in. przedmioty takie jak:

- Statystyka II,
- Ekonometria II,
- Makroekonomia II,
- Mikroekonomia II,
- Prawo gospodarcze,
- Ekonomia międzynarodowa,
- Ekonomia sektora publicznego,
- Rynek pracy,
- Rynek kapitałowy,
- Finanse międzynarodowe,
- Język obcy (do wyboru m.in.: angielski, niemiecki, rosyjski, hiszpański, francuski).

Szczegółowy program studiów znajduje się pod adresem:

<http://www.umcs.pl/pl/programy-studiow,10742.htm>

Wykaz specjalności w ramach kierunku:

1. **Ekonomia międzynarodowa** (szczegółowe informacje:
<http://phavi.umcs.pl/at/attachments/2015/0408/130149-em-08-04-15.pdf>
2. **Polityka społeczna a rozwój i zabezpieczenie ludności** (szczegółowe informacje:
<http://phavi.umcs.pl/at/attachments/2015/0408/082337-sp-psarizp-st.pdf>
3. **Systemy ekonomiczne** (szczegółowe informacje:

<http://phavi.portal.umcs.pl/at/attachments/2014/0702/142018-systemy-ekonomiczne-stacjonarne-201314.pdf>)

4. **Gospodarka samorządowa** szczegółowe informacje:

<http://phavi.portal.umcs.pl/at/attachments/2014/0509/112744-gospodarka-samorzadowa-pdf.pdf>)

5. **Ubezpieczenia społeczne i gospodarcze** szczegółowe informacje:

<http://phavi.umcs.pl/at/attachments/2015/0408/074002-usig-08-04-15.pdf>

Podział na specjalności będzie dokonywany w czasie II semestru, zaś zajęcia specjalizacyjne rozpoczną się od semestru III.

Sylwetka absolwenta

Po ukończeniu studiów absolwent:

- potrafi wykorzystać wiedzę teoretyczną do identyfikacji zasad działania podmiotów gospodarujących,
- potrafi właściwie analizować przyczyny i przebieg konkretnych procesów i zjawisk społeczno-gospodarczych, formułować własne opinie na ten temat oraz stawiać proste hipotezy badawcze i je weryfikować,
- potrafi posługiwać się w szerokim zakresie przepisami prawa oraz systemem znormalizowanym przedsiębiorstwa (rachunkowość, podatki) w celu uzasadnienia konkretnych działań,
- potrafi przeprowadzić ocenę efektywności wybranych projektów gospodarczych,
- posiada umiejętności samodzielnego proponowania rozwiązań konkretnego problemu i przeprowadzenia procedury rozstrzygnięcia na poziomie strategicznym,
- potrafi przygotować pracę dyplomową weryfikującą podstawowe hipotezy oraz rozwiązującą wybrany problem ekonomiczny, korzystając z różnych źródeł,
- ma umiejętności językowe w zakresie biznesu określone dla poziomu B2+.
- Jest przygotowany do podjęcia studiów III stopnia (doktoranckich).

Możliwości zatrudnienia

Absolwent tego kierunku będzie mógł podejmować pracę m.in. w :

- w przedsiębiorstwach produkcyjnych i usługowych,
- biurach rachunkowych, bankach i zakładach ubezpieczeń,
- instytucjach administracji publicznej i służbach finansowych różnych branż.

Student jest przygotowany do rozpoczęcia własnej działalności gospodarczej.

2.9.2.3. Finanse i rachunkowość - stacjonarne drugiego stopnia https://irk.umcs.lublin.pl/katalog.php?op=info&id=EKL_FIR_S2&kategoria=studia_2	uzupełniające magisterskie
2.9.2.4. Finanse i rachunkowość - zaoczne drugiego stopnia https://irk.umcs.lublin.pl/katalog.php?op=info&id=EKL_FIR_Z2&kategoria=studia_2	uzupełniające magisterskie

FINANSE I RACHUNKOWOŚĆ jest kierunkiem, który **otrzymał ocenę wyróżniającą po wizytacji przeprowadzonej przez Polską Komisję Akredytacyjną**. Jego celem jest przekazanie zaawansowanej wiedzy z zakresu finansów i rachunkowości. Absolwent studiów rozumie występowanie zjawiska ryzyka na rynku finansowym i globalnym oraz umie nim zarządzać. Potrafi przeprowadzać analizy finansowe oraz fundamentalne i wyciągać z nich właściwe wnioski. Jest przygotowany do podejmowania decyzji o charakterze finansowym oraz prowadzenia działalności doradczej. Jest otwarty na zmiany, wyposażony w umiejętności dostosowywania się do zmieniającego się otoczenia gospodarczego, do tego cechuje się etyczną i społeczną odpowiedzialnością zawodową.

W programie studiów znajdują się m.in. przedmioty takie jak: Prawo finanse, Makroekonomia II Ekonomia menedżerska, Międzynarodowe standardy sprawozdawczości finansowej, Rachunek kosztów, Systemy podatkowe, Systemy bankowe, Inwestycje finansowe, Zaawansowane techniki finansowania przedsiębiorstw, Rachunkowość zarządcza II, Język obcy (do wyboru m.in.: angielski, niemiecki, rosyjski, hiszpański, francuski).

Szczegółowy program studiów znajduje się pod adresem:

<http://www.umcs.pl/pl/programy-studiow,10742.htm>

Wykaz specjalności w ramach kierunku:

1. Audyt i rachunkowość zarządcza (szczegółowe informacje:
<http://phavi.portal.umcs.pl/at/attachments/2014/0702/141936-audyt-i-rachunkowosc-zarzadcza-stacjonarne-201314.pdf>)
2. Doradca finansowy (szczegółowe informacje:
<http://phavi.portal.umcs.pl/at/attachments/2014/0702/141946-fir-ii-st-doradca-finansowy-opis-specjalnosci-2013-2-014.pdf>)
3. Inwestycje kapitałowe (szczegółowe informacje:

<http://phavi.portal.umcs.pl/at/attachments/2014/0702/141948-inwestycje-kapitalowe-stacjonarne-201314.pdf>)

4. Menedżer finansowy (szczegółowe informacje:
<http://phavi.umcs.pl/at/attachments/2015/0408/085206-mf-st-08-04-15.pdf>)
5. Podatki i finanse publiczne (szczegółowe informacje:
<http://phavi.umcs.pl/at/attachments/2015/0410/072544-pifp.pdf>)
6. Certyfikowany menedżer bankowy (szczegółowe informacje:
<http://phavi.umcs.pl/at/attachments/2015/0905/133626-1617-cmenedzerban-ii-st.jpg>)

Podział na specjalności będzie dokonywany w czasie II semestru, zaś zajęcia specjalizacyjne rozpoczną się od semestru III.

Sylwetka absolwenta

Po ukończeniu studiów absolwent:

- potrafi wykorzystać wiedzę teoretyczną do opisu i analizowania przyczyn i przebiegu zjawisk i procesów w przedsiębiorstwie i gospodarce narodowej rozróżnia i charakteryzuje wybrane instytucje finansowe,
- potrafi właściwie analizować przyczyny i przebieg konkretnych procesów i zjawisk społeczno-gospodarczych, formułować własne opinie na ten temat oraz stawiać proste hipotezy badawcze i je weryfikować zna wybrane metody statystyczne i narzędzia gromadzenia analizy i prezentacji danych ekonomicznych i społecznych,
- potrafi prawidłowo przeprowadzić analizę sytuacji finansowej przedsiębiorstwa i formułować działania naprawcze posiada pogłębioną wiedzę o działaniu mechanizmu rynkowego,
- potrafi przeprowadzić ocenę efektywności wybranych projektów gospodarczych,
- potrafi przygotować pogłębione prace projektowe (zaliczeniowe) dotyczące szczegółowych zagadnień ekonomicznych i finansowych z wykorzystaniem różnych źródeł,
- ma umiejętności językowe w zakresie biznesu określone dla poziomu B2+.
- Jest przygotowany do podjęcia studiów III stopnia (doktoranckich).

Możliwości zatrudnienia

Absolwent tego kierunku będzie mógł podejmować pracę m.in. w :

- w przedsiębiorstwach produkcyjnych i usługowych,
- biurach rachunkowych, bankach i zakładach ubezpieczeń,
- instytucjach administracji publicznej i służbach finansowych różnych branż.
- Student jest przygotowany do rozpoczęcia własnej działalności gospodarczej.

2.9.2.5. Logistyka - stacjonarne drugiego stopnia https://irk.umcs.lublin.pl/katalog.php?op=info&id=EKL_LOG_S2&kategoria=studia_2	uzupełniające magisterskie
2.9.2.6. Logistyka - zaoczne drugiego stopnia https://irk.umcs.lublin.pl/katalog.php?op=info&id=EKL_LOG_Z2&kategoria=studia_2	uzupełniające magisterskie

LOGISTYKA jest kierunkiem studiów, którego głównym celem jest przekazanie zaawansowanej wiedzy na temat nowoczesnych metod i narzędzi analitycznych, mających zastosowanie w biznesie, w szczególności w branży TSL oraz opierających się na wykorzystaniu oprogramowania i narzędzi informatycznych, a także wykształcenie praktycznych umiejętności ich zastosowania w podejmowaniu decyzji gospodarczych. Ponadto wykształcenie praktycznych umiejętności samodzielnego prowadzenia analiz w procesach gospodarczych (w szczególności z wykorzystaniem narzędzi i systemów informatycznych), oceny sytuacji ekonomiczno-finansowej podmiotów gospodarczych, umiejętności interpretacji wyników analiz oraz wdrażania efektów tych analiz w praktyce zarządzania procesami logistycznymi realizowanymi w sieciach kooperujących ze sobą przedsiębiorstw i instytucji (także na poziomie międzynarodowym). Nadto kształtowanie wrażliwości społecznej, otwartości na relacje z innymi podmiotami, zaangażowania i poczucia odpowiedzialności w środowisku pracy i poza nim. Uświadomienie potrzeby i rozwinięcie umiejętności uczenia się przez całe życie oraz rozwoju osobistego.

W programie studiów znajdują się m.in. przedmioty takie, jak:

- Zarządzanie łańcuchem dostaw,
- E-logistyka i systemy GIS,
- Logistyka dystrybucji,
- Opakowania w logistyce,
- Bezpieczeństwo transportu,

- Symulacje i modelowanie procesów logistycznych Simulink,
- Business intelligence (BPMN),
- Techniczne laboratorium logistyki,
- Zaawansowane funkcje Excela w logistyce,
- Język obcy (do wyboru m.in.: angielski, niemiecki, rosyjski, hiszpański, francuski).

Szczegółowy program studiów znajduje się pod adresem:

<http://www.umcs.pl/pl/programy-studiow,10742.htm>

Sylwetka absolwenta

Po ukończeniu studiów absolwent:

- posiada umiejętność rozwiązywania interdyscyplinarnych problemów odnoszących się m.in. do: logistyki, ekonomiki transportu, spedycji, analizy, projektowania systemów logistycznych i wykorzystywania technologii informacyjnych,
- posiada wiedzę z zakresu zarządzania, ekonomii, finansów i technologii informacyjnych, pozwalającą na zidentyfikowanie i zrozumienie mechanizmów biznesowych oraz systemowych w warunkach globalnej gospodarki,
- jest przygotowany do pracy w przedsiębiorstwach zajmujących się różnorodną działalnością wytwórczą i usługową, w których występują konieczność planowania, koordynowania i efektywnego ekonomicznie zaspokajania realnych potrzeb rynku, w szczególności z wykorzystaniem systemów i narzędzi informacyjnych,
- obok umiejętności teoretycznych posiada umiejętności praktyczne, nabyte w trakcie realizacji zajęć praktycznych,
- ma umiejętności językowe w zakresie biznesu określone dla poziomu B2+.
- Jest przygotowany do pojęcia studiów III stopnia (doktoranckich).

Możliwości zatrudnienia

Absolwent tego kierunku będzie mógł podejmować pracę m.in. w:

- firmach transportowych, spedycyjnych, centrach usług logistycznych,
- firmach komunikacyjnych,
- firmach i sklepach internetowych,
- instytucjach rządowych i samorządowych zajmujące się funkcjonowaniem branży TSL,

- Student jest przygotowany do rozpoczęcia własnej działalności gospodarczej.

Absolwent kierunku Logistyka będzie mógł objąć stanowisko m.in. jako:

- analityk w obszarach analizy danych logistycznych, analizy łańcucha dostaw, dystrybucji, analiz rynkowych, analiz systemów logistycznych,
- specjalista ds. planowania,
- analityk rynku.

2.9.2.7. Zarządzanie - stacjonarne drugiego stopnia https://irk.umcs.lublin.pl/katalog.php?op=info&id=EKL_ZAR_S2&kategoria=studia_2	uzupełniające magisterskie
2.9.2.8. Zarządzanie - zaoczne drugiego stopnia https://irk.umcs.lublin.pl/katalog.php?op=info&id=EKL_ZAR_Z2&kategoria=studia_2	uzupełniające magisterskie

ZARZĄDZANIE jest kierunkiem studiów, którego głównym celem jest przekazanie wiedzy teoretycznej i praktycznej z zakresu nauk o zarządzaniu i nauk pokrewnych dotyczącą istoty, prawidłowości i problemów funkcjonowania organizacji (przedsiębiorstw, struktur bezpieczeństwa państwa, instytucji publicznych) oraz sposobów skutecznego i efektywnego rozwiązywania tych problemów. Absolwent posiada umiejętność krytycznej analizy, interpretacji i oceny zjawisk oraz procesów zarządzania w różnej skali, oceny wpływu otoczenia na te zjawiska oraz przygotowania i podejmowania decyzji zarządczych, strategicznych. Potrafi organizować pracę zespołową i kierować zespołami, posiada umiejętności skutecznego komunikowania się, negocjowania i przekonywania.

W programie studiów znajdują się m.in. przedmioty takie jak:

- Mikroekonomia,
- Makroekonomia,
- Statystyka i ekonometria II,
- Koncepcje zarządzania,
- Przedsiębiorczość,
- Zarządzanie kapitałem ludzkim II,
- Zarządzanie logistyczne,
- Zarządzanie procesami,
- Badania marketingowe II,

- Analiza danych,
- Gra kierownicza II,
- Język obcy (do wyboru m.in.: angielski, niemiecki, rosyjski, hiszpański, francuski).

Szczegółowy program studiów znajduje się pod adresem:

<http://www.umcs.pl/pl/programy-studiow,10742.htm>

Wykaz specjalności w ramach kierunku

- Systemy informacyjne w administracji i biznesie (szczegółowe informacje: <http://phavi.portal.umcs.pl/at/attachments/2014/0702/142019-systemy-informacyjne-w-administracji-i-biznesie-201314.pdf>)
- Zarządzanie kapitałem społecznym (szczegółowe informacje: <http://phavi.portal.umcs.pl/at/attachments/2014/0702/142034-zarzadzanie-kapitałem-społecznym-201314.pdf>)
- Zarządzanie marką i wizerunkiem firmy (szczegółowe informacje: <http://phavi.umcs.pl/at/attachments/2016/0307/162731-zarzadzanie-marka-i-wizerunkiem-firmy.pdf>)
- Zarządzanie przedsiębiorstwami i organizacjami publicznymi (szczegółowe informacje: <http://phavi.portal.umcs.pl/at/attachments/2014/0702/142035-zarzadzanie-przedsiębiorstwami-i-organizacjami-publicznymi-201314.pdf>)

Podział na specjalności będzie dokonywany w czasie II semestru, zaś zajęcia specjalizacyjne rozpoczną się od III semestru.

Sylwetka absolwenta

Po ukończeniu studiów absolwent:

- potrafi właściwie analizować przyczyny i przebieg konkretnych procesów i zjawisk społeczno-gospodarczych oraz stawiać proste hipotezy badawcze i dokonywać ich weryfikacji,
- potrafi wykorzystywać metody ilościowe i jakościowe w prognozowaniu złożonych procesów społeczno-gospodarczych,
- potrafi stosować metody zarządzania strategicznego i audytu do doskonalenia organizacji,
- wykorzystuje zdobytą wiedzę do skutecznego zarządzania funkcjonalnymi obszarami organizacji,

- potrafi przygotować pracę magisterską rozwiązującą wybrany problem z zakresu nauk o zarządzaniu, korzystając z różnych źródeł,
- posiada umiejętności językowe w zakresie biznesu określone dla poziomu B2+,
- samodzielnie identyfikuje problemy i diagnozuje ich przyczyny w organizacji oraz wskazuje możliwości ich rozwiązania.
- Jest przygotowany do podjęcia studiów III stopnia (doktoranckich).

Możliwości zatrudnienia

Absolwent tego kierunku będzie mógł podejmować pracę m.in. w:

- Firmach konsultingowych,
- Agencjach marketingowych i reklamowych,
- Przedsiębiorstwach w działach zarządzania zasobami ludzkimi, logistyki, jakości, marketingu, sprzedaży, public relations itp.
- Student jest przygotowany do rozpoczęcia własnej działalności gospodarczej.

Absolwent kierunku Zarządzanie będzie mógł objąć stanowisko m.in. jako:

- specjalista organizacji i zarządzania,
- menedżer/kierownik średniego szczebla zarządzania w przedsiębiorstwach,
- specjalista ds. analiz i sprawozdawczości,
- kierownik/dowódca zespołu w strukturach bezpieczeństwa państwa,
- dorada i konsultant w organizacjach o charakterze gospodarczym lub publicznym.

Możliwości rozwoju

Wydział Ekonomiczny oferuje studentom wiele możliwości rozwoju swoich zainteresowań:

- Rozwój zainteresowań naukowych, taką okazję tworzy czasopismo anglojęzyczne „International Journal of Synergy and Research”, międzynarodowe wydawnictwo ToKnowPress, e-miesięcznik „Ekonomista UMCS”, czy np. Zeszyty Naukowe Studentów i Doktorantów Wydziału Ekonomicznego,
- Studenci Wydziału Ekonomicznego mają możliwość m.in. uczestniczenia w projektach badawczych i konsultingowych, realizowanych na zlecenie firm i instytucji, ucząc się metodą learning-by-doing (nauki przez działanie w praktyce) analizowania i rozwiązywania konkretnych problemów występujących w praktyce gospodarczej,

- Studenci mają możliwość uczestnictwa w strategicznych grach decyzyjnych, symulacji zjawisk gospodarczych oraz ćwiczeń praktycznych,
- Studenci Wydziału uczestniczą także w szkoleniach przygotowujących do prowadzenia działalności gospodarczej, z zakresu inwestycji giełdowych, w treningach umiejętności interpersonalnych czy np. w kursach rachunkowości komputerowej,
- Na Wydziale Ekonomicznym cyklicznie odbywają się liczne konferencje i szkolenia, często o zasięgu międzynarodowym (np. MakeLearn, organizowana nad Morzem Śródziemnym wspólnie z partnerami ze Słowenii i Tajlandii czy azjatycka konferencja TIIM – Technology, Innovation and Industrial Management),
- Studenci Wydziału Ekonomicznego uczestniczą z powodzeniem w wielu konkursach o zasięgu ogólnopolskim. Swą wiedzę sprawdzają w rozgrywkach z przedstawicielami innych uczelni z kraju (BankRisk, GMC, ‘Finanse, Przedsiębiorczość, Zarządzanie’),
- W celu zaszczepienia w studentach Wydziału Ekonomicznego zapалу do działania w październiku organizowany jest przez Radę Wydziałową Samorządu Studentów (RWSS) cykliczny wyjazd motywacyjno-szkoleniowy „RADAR”,
- Studenci, wyjeżdżając na międzynarodowe wymiany studenckie (np. w ramach programu Erasmus) m.in. do uczelni z Austrii, Hiszpanii, Niemiec, Portugalii, Słowenii, Wielkiej Brytanii czy Włoch, nabywają nowych doświadczeń i nawiązują nowe znajomości,
- Władze Wydziału chętnie wspierają aktywność sportową studentów (np. konkurs gry w kręgle lub squash o Puchar Dziekana WE). Wśród kadry naukowej i administracyjnej również można wskazać kilku aktywnych sportowców i trenerów różnych dziedzin, ale także motocyklistów, prezenterów radiowych, fanów różnych rodzajów muzyki, aktywnych turystów oraz społeczników,
- Na Wydziale Ekonomicznym działają liczne organizacje studenckie: Rada Wydziałowa Samorządu Studentów, Koło Naukowe Ekonomistów, Koło Naukowe Zarządzania i Marketingu, Studenckie Koło Naukowe Finansistów, Studenckie Koło Zarządzania Jakością i Wiedzą, Studenckie Koło Naukowe „Logistyk”, Studenckie Koło Przedsiębiorczości, AIESEC. Przy Wydziale

działają także komórki Business Link oraz Akademickie Inkubatory Przedsiębiorczości, promujące i wspierające aktywność gospodarczą studentów,

- Aktywne funkcjonowanie Samorządu Studentów widoczne jest w wielu projektach. Są to działania w sferze naukowej oraz mniej oficjalnej – rozrywkowej. Studenci mają okazję włączać się w organizację dni okolicznościowych, przygotowywanych przez Samorząd Studentów, m.in. Dzień Kobiet, Ekonomalia, Międzynarodowy Dzień Studenta czy Mikołajki, czy w akcje charytatywne.

Dodatkowe informacje:

Kierunek ten prowadzony jest na Wydziale Ekonomicznym.

Uwagi:

Szczegółowe informacje o kierunkach studiów prowadzonych na Wydziale Ekonomicznym, sylwetki absolwentów poszczególnych specjalności, aktualnie realizowane plany i programy studiów, a także harmonogramy zjazdów na studiach niestacjonarnych są zamieszczone na stronie internetowej:

<http://www.umcs.pl/pl/wydzial-ekonomiczny-umcs-w-lublinie,43.htm>

2.9.3. OPISY PROGRAMÓW KSZTAŁCENIA DLA STUDIÓW III STOPNIA

2.9.3.1. Ekonomia - Stacjonarne Doktoranckie https://irk.umcs.lublin.pl/katalog.php?op=info&id=EKL_EKO_SD&kategoria=studia_3	doktoranckie
2.9.3.2. Nauki o zarządzaniu - stacjonarne doktoranckie https://irk.umcs.lublin.pl/katalog.php?op=info&id=EKL_NZA_SD&kategoria=studia_3	doktoranckie

Studia trwają 4 lata i lata i kończą się uzyskaniem odpowiednio: stopnia doktora nauk ekonomicznych, stopnia doktora nauk o zarządzaniu (po przedłożeniu rozprawy doktorskiej i jej obronie) lub zaświadczenia o ukończeniu studiów (zrealizowany program studiów). W trakcie studiów obowiązuje praktyka zawodowa w formie zajęć dydaktycznych ze studentami.

2.10. STRUKTURA PROGRAMÓW KSZTAŁCENIA STUDIÓW I, II i III STOPNIA

Studia na kierunkach prowadzonych na Wydziale Ekonomicznym są realizowane w oparciu o programy kształcenia, obowiązujące od roku akademickiego 2016/17 dla studiów rozpoczynających się w tym roku akademickim, natomiast dla wyższych lat studiów obowiązujące są programy wprowadzone w latach wcześniejszych, zgodnie z założeniem realizacji danego programu w całym cyklu kształcenia.

Programy studiów obejmują:

1. Blok przedmiotów obowiązkowych – A, obligatoryjny dla wszystkich Studentów;
2. Blok przedmiotów wybieralnych/fakultatywnych – B, spośród których Student może dokonać wyboru, gwarantującego uzyskanie wymaganej liczby punktów ECTS oraz realizację wymaganej na danym kierunku studiów liczby godzin w ramach: wykładów ogólnouniwersyteckich, ogólnowydziałowych i fakultatywnych, lektoratów z języków obcych, seminarium dyplomowego oraz przedmiotów specjalistycznych czy specjalności przewidzianych na danym kierunku studiów.
3. Praktykę zawodową trwającą od 4 tyg. do nawet 3 m-cy w przypadku kierunków o profilu praktycznym (Analityka Gospodarcza, Logistyka).

Skróconą wersję programów zaprezentowano w tabelach 4, 5 i 6. Z pełną ich wersją można zapoznać się w stronie Wydziału Ekonomicznego:

<http://www.umcs.pl/pl/programy-studiow,10742.htm>

Tabela 4. Liczba pkt. ECTS i wymiar godzin dla studiów III stopnia rozpoczynających się w roku akademicki 2017/2018

Nazwa modułu (przedmiotu) Kierunek studiów	STUDIA III STOPNIA			
	Łączna liczba punktów ECTS /Wymiar godzin			
	Ekonomia		Nauki o zarządzaniu	
Blok przedmiotów obowiązkowych – A	28	363	28	357
Blok przedmiotów wybieralnych/fakultatywnych - B	12	111	12	111
Razem A + B	40	474	40	468
Praktyki zawodowe	4	40-330	4	40-330
Razem	44	-	44	

Źródło: materiały wydziałowe.

Tabela 5. Liczba pkt. ECTS i wymiar godzin dla studiów I stopnia rozpoczynających się w roku akademicki 2017/2018

Nazwa modułu (przedmiotu) Kierunek studiów	STUDIA I STOPNIA ²									
	Łączna liczba punktów ECTS /Wymiar godzin									
	AG I		EKO I		FIR I		LOG I		ZAZ I	
Blok przedmiotów obowiązkowych – A	111	1275	119	1115	115	720	109	1320	118	1215
Blok przedmiotów wybieralnych/fakultatywnych - B	55	525	55	615	59	355	57	690	56	600
Razem A + B	166	1800	174	1740	174	1075	166	2010	174	1815
Praktyki zawodowe	12	3 m-ce	4	4 tyg.	4	4 tyg.	12	3 m-ce	4	4 tyg.
Praca dyplomową i jej obrona	2	-	2	-	2	-	2	-	2	-
Razem	180	-	180	-	180	-	180	-	180	-

Tabela 6. Liczba pkt. ECTS i wymiar godzin dla studiów II stopnia rozpoczynających się w roku akademicki 2017/2018

Nazwa modułu (przedmiotu) Kierunek studiów	STUDIA II STOPNIA ³									
	Łączna liczba punktów ECTS /Wymiar godzin									
	AG II ⁴		EKO II		FIR II		LOG II		ZAZ II	
Blok przedmiotów obowiązkowych – A	-	-	62	375	56	360	66	690	56	420
Blok przedmiotów wybieralnych/fakultatywnych - B	-	-	52	465	58	495	36	510	576	450
Razem A + B	-	-	114	840	114	855	102	1200	114	870
Praktyki zawodowe	-	-	-	-	-	-	12	3 m-ce	-	-
Praca dyplomową i jej obrona	-	-	6	-	6	-	6	-	6	-
Razem	-	-	120	-	120	-	120	-	120	-

Źródło: materiały wydziałowe.

² W przypadku studiów niestacjonarnych wymiar godzin stanowi 60% wymiaru godzinowego dla studiów stacjonarnych.

³ W przypadku studiów niestacjonarnych wymiar godzin stanowi 60% wymiaru godzinowego dla studiów stacjonarnych.

⁴ Uruchomienie planowane jest na w okresie późniejszym.