



PROGRAM PRAKTYK PEDAGOGICZNYCH W INSTYTUCIE GERMANISTYKI UMCS¹

§ 1

Obowiązek odbycia praktyk pedagogicznych wynika z §2 ust. 1 rozporządzenia Ministra Edukacji Narodowej z dnia 12 marca 2009r. w sprawie szczegółowych kwalifikacji wymaganych od nauczycieli oraz określenia szkół i wypadków, w których można zatrudnić nauczycieli niemających wyższego wykształcenia lub ukończonego zakładu kształcenia nauczycieli (Dz. U. Nr 50, poz. 400), a jej przebieg z rozporządzenia Ministra Edukacji Narodowej i Sportu z dnia 7 września 2004r. w sprawie standardów kształcenia nauczycieli (Dz. U. Nr 207, poz. 2110) oraz rozporządzenie Ministra Nauki i Szkolnictwa Wyższego z dnia 17 stycznia 2012 r. w sprawie standardów kształcenia przygotowującego do wykonywania zawodu nauczyciela (Dz.U. 2012, poz. 131)

§ 2

1. Celem praktyk pedagogicznych jest nabycie i rozwinięcie umiejętności zawodowych (nauczycielskich), a w szczególności:

- 1) wykorzystanie i konfrontacja wiedzy zdobytej w czasie studiów z rzeczywistością (zastosowanie wiedzy pedagogicznej i metodycznej w praktyce poprzez samodzielne prowadzenie zajęć lekcyjnych (opiekuńczo - wychowawczych),
- 2) poznanie organizacji pracy różnych typów szkół,
- 3) nabycie umiejętności planowania, obserwacji, prowadzenia i dokumentowania zajęć,
- 4) nabycie umiejętności spostrzegania faktów pedagogicznych, właściwej ich analizy i interpretacji,
- 5) kształtowania właściwego stosunku do ucznia, wychowanka oraz obowiązków związanych z wykonywaniem zawodu nauczyciela,
- 6) kształtowania twórczej i poszukującej postawy nauczyciela,

¹ Nowy program praktyk pedagogicznych opracowany w wyniku konsultacji z nauczycielami/-kami z udziałem ekspertów w ramach projektu "www.praktyki.wh.umcs" - *Przygotowanie i realizacja nowego programu praktyk pedagogicznych na Wydziale Humanistycznym UMCS.*





- 7) kształtowania dyscypliny i odpowiedzialności za wykonywaną pracę,
- 8) nabycie umiejętności analizowania własnej pracy i jej efektów oraz pracy uczniów.

§ 3

Założenia i organizacja praktyk pedagogicznych

1. Studenta studiów I stopnia obowiązują praktyki w wymiarze ogółem 150 godzin według następującego harmonogramu:

- 1) Praktyka ogólnopedagogiczna ciągła w trakcie pierwszego roku akademickiego (dwutygodniowa po II semestrze) w wymiarze 30 godzin.
- 2) Sześciotygodniowa praktyka metodyczna specjalności nauczycielskiej ciągła po 4 semestrze od 01 września do 15 października w wymiarze 120 godzin, w tym:
 - 30 godz. hospitacji lekcji prowadzonych przez nauczyciela-opiekuna praktyk;
 - 90 godz. lekcji samodzielnie prowadzonych przez praktykanta.

ORGANIZACJA PRAKTYK DLA STUDIÓW I STOPNIA

Rok studiów	Nazwa praktyki	Liczba studentów	Wymiar godzinowy	Termin	Miejsca realizacji praktyki
I	praktyka ogólnopedagogiczna (ciągła)	30	30	po II semestrze	wg listy szkół
III	praktyka nauczycielska (ciągła)	30	120	po IV semestrze	wg listy szkół

1. Studenta studiów II stopnia obowiązują praktyki w wymiarze ogółem 150 godzin według następującego harmonogramu:

- 1) Praktyka ogólnopedagogiczna ciągła w trakcie pierwszego roku akademickiego (dwutygodniowa w II semestrze) w wymiarze 30 godzin.
- 2) Sześciotygodniowa praktyka metodyczna specjalności nauczycielskiej ciągła po 2 semestrze od 01 września do 15 października w wymiarze 120 godzin, w tym:
 - 30 godz. hospitacji lekcji prowadzonych przez nauczyciela-opiekuna praktyk;

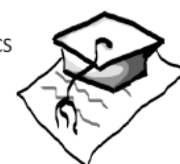




- 90 godz. lekcji samodzielnie prowadzonych przez praktykanta.

ORGANIZACJA PRAKTYK DLA STUDIÓW II STOPNIA					
Rok studiów	Nazwa praktyki	Liczba studentów	Wymiar godzinowy	Termin	Miejsca realizacji praktyki
I	praktyka ogólnopedagogiczna (ciągła)	30	30	w II semestrze	wg listy szkół
III	praktyka nauczycielska (ciągła)	30	120	po II semestrze	wg listy szkół

3. Praktykami pedagogicznymi objęci są wszyscy studenci specjalności nauczycielskiej, również osoby pracujące jako nauczyciele.
4. Przed rozpoczęciem praktyki student zobowiązany jest do uzyskania zgody nauczyciela-opiekuna i akceptacji dyrektora szkoły, którą przekazuje do Dziekanatu Wydziału Humanistycznego UMCS.
5. Praktyką studenta w szkole kieruje opiekun-nauczyciel języka niemieckiego. Opiekunem praktyk może być nauczyciel posiadający uprawnienia do nauczania języka niemieckiego ze stopniem awansu zawodowego co najmniej nauczyciela mianowanego.
6. Uczelnia wystawia studentom skierowanie na praktyki.
7. Po dopełnieniu formalności (uzyskanie zgody nauczyciela i dyrektora szkoły) student zobowiązany jest do zgłoszenia się w tygodniu poprzedzającym praktykę do nauczyciela-opiekuna, celem uzyskania informacji na temat typu realizowanej postawy programowej, specyfiki szkoły, klas itp.
8. Nauczyciel-opiekun ustala ze studentem szczegółowy plan zajęć zgodny z programem praktyk. Plan zajęć student jest zobowiązany opiekunowi praktyki z ramienia UMCS w ciągu trzech dni od rozpoczęcia praktyki. O wszelkich zmianach planu powinien niezwłocznie informować opiekuna praktyki.
9. Lekcje próbne powinny być przygotowane samodzielnie, skonsultowane z nauczycielem prowadzącym i oparte na szczegółowym konspekcie. Temat lekcji i związany z nim zakres materiału student powinien znać na co najmniej trzy dni przed jej prowadzeniem. Szczegółowy konspekt lekcji powinien być opracowany według określonego wzoru.





10. Przygotowany przez studenta konspekt nauczyciel-opiekun omawia i zatwierdza najpóźniej w dniu poprzedzającym zajęcia. Dopiero po zatwierdzeniu konspektu student może być dopuszczony do prowadzenia lekcji. Nauczyciel wpisuje na konspekcie swoją akceptację. Brak zatwierzonego konspektu powoduje niezaliczenie lekcji.

11. Niezaliczenie praktyki następuje w przypadku:

- 1) samowolnej zmiany szkoły lub nauczyciela-opiekuna,
- 2) braku zatwierdzenia scenariusza przez nauczyciela,
- 3) nieterminowego dostarczenia planu opiekunowi praktyk z ramienia UMCS,
- 4) niepowiadomienia o zmianie planu
- 5) samowolnego skrócenia czasu praktyki.

12. Po przeprowadzonych lekcjach (każdego dnia) nauczyciel-opiekun omawia je ze studentem. Przy ocenianiu lekcji powinny zostać uwzględnione następujące kryteria:

- 1) przygotowanie językowe studenta
- 2) przygotowanie metodyczne
- 3) organizacja pracy na lekcji (realizacja celów oraz umiejętność przekazywania wiedzy).

13. Zaleca się, aby w ciągu praktyki student przeprowadził cykl lekcji w jednej klasie zakończony sprawdzianem oraz prowadził lekcje w klasach na różnych poziomach nauczania i na różne tematy.

14. Student powinien w czasie odbywania praktyki wykorzystywać możliwie szeroką gamę środków dydaktycznych i brać udział w sprawdzaniu prac domowych i sprawdzianów z próbą ich oceny.

15. W czasie praktyki student podlega obowiązującej w szkole dyscyplinie pracy. Cechować go powinna solidność i sumienność względem powierzonych obowiązków oraz kultura osobista.

§ 4

1. W ramach praktyk pedagogicznych studenci realizują następujące części:

- 1) hospitacyjną, polegającą na obserwowaniu zajęć:
 - a) opiekuna praktyk,





- b) innych nauczycieli wskazanych przez opiekuna praktyk,
- 2) dydaktyczną, w trakcie której:
- a) przeprowadzają lekcje samodzielnie lub wspólnie z opiekunem praktyk bądź nauczycielem przez niego wskazanym,
 - b) samodzielnie przygotowują do każdej lekcji konspekt,
 - c) samodzielnie przygotowują pomoce dydaktyczne niezbędne do przeprowadzenia danej lekcji.
- 3) organizacyjną, podczas której student powinien:
- a) poznać organizację szkoły, tzn. specjalizację klas, plan zajęć itp.,
 - b) poznać system oceniania uczniów,
 - c) poznać obowiązujące w szkole przepisy BHP,
 - d) poznać plan pracy szkoły na określony rok szkolny,
 - e) poznać obowiązujący statut szkoły,
 - f) poznać dydaktyczno – wynikowy plan nauczania (godzin prowadzonych), które będzie realizował,
 - g) poznać problematykę systemu zarządzania w szkole, zasięgając opinii na ten temat u osób kompetentnych, tzn. dyrektora szkoły bądź osób przez nią wskazanych,
 - h) sprawować opiekę nad uczniem zdolnym, tzn. przeprowadzać rozmowy edukacyjne, rozmawiać z przełożonym o osiągnięciach podopiecznego w nauce, przygotowywać ucznia do olimpiady itp.,
 - i) sprawować opiekę nad uczniem słabym, tzn. przeprowadzać rozmowy edukacyjne, pomagać w nauce z przedmiotów, z którymi podopieczny sobie nie radzi, pomagać w uzupełnianiu braków edukacyjnych, obserwować postępy w nauce, rozmawiać z pedagogiem szkolnym, rozmawiać z nauczycielami przedmiotów, z którymi uczeń ma problemy w nauce, itp.,





- j) sprawować opiekę nad uczniem niepełnosprawnym, tzn. przeprowadzać rozmowy edukacyjne, organizować zajęcia indywidualne, często poza placówką szkolną, konsultować się z pedagogiem i psychologiem szkolnym itp.,
- k) poznać organizację praktyk zawodowych uczniów,
- l) konsultować się z nauczycielem – opiekunem praktyk w sprawie lekcji, tzn. konsultować się odnośnie doboru celów lekcji, zastosowania odpowiednio dobranych metod nauczania, pomocy i środków dydaktycznych, całego toku lekcji, merytorycznego przygotowania do lekcji itp.,
- m) poznać sposób prawidłowego uzupełniania dziennika lekcyjnego poprzez konsultacje z nauczycielem,
- n) przygotowywać się do zajęć lekcyjnych poprzez korzystanie z czytelnicy, biblioteki, Internetu, analizę filmu przygotowywanego do lekcji itp.,
- o) wykonywać pomoce dydaktyczne do zajęć lekcyjnych, tzn. przygotowywać niezbędne foliogramy, plansze, testy, teksty do analizy, prezentacje multimedialne itp.,
- p) brać udział w zajęciach pozalekcyjnych na terenie szkoły, m. in. w rozmaitych kołach zainteresowań,
- q) za zgodą dyrektora szkoły brać udział w radach pedagogicznych,
- r) przeprowadzić rozmowę z personelem medycznym szkoły, np. konsultacje z higienistką szkolną,
- s) pełnić dyżury na przerwach w szkole, tzn. opiekun bądź dyrekcja ma prawo prosić o pełnienie dyżuru podczas przerw w szkole.

§ 5

1. Obowiązki nauczyciela-opiekuna praktyk w stosunku do praktykanta obejmują:

- 1) zapoznanie praktykanta z zasadami funkcjonowania szkoły, procedurami i regulacjami prawnymi, włączając w to procedury dotyczące nagłych wypadków,
- 2) ustalenie wraz z praktykantem planu praktyki, omówienie wzajemnych oczekiwań,





- 3) przedstawienie praktykanta gronu pedagogicznemu, pokazanie całego zaplecza szkoły, zapoznanie z dokumentacją szkoły,
 - 4) przedstawienie praktykanta klasie, podkreślenie jego uprawnień i kompetencji nauczycielskich,
 - 5) ułatwienie studentowi startu zawodowego na praktykach, poprzez zapoznanie go z programem, podręcznikiem, obudową dydaktyczną (w tym z poradnikiem dla nauczyciela),
 - 6) stopniowe wprowadzanie w pracę nauczyciela i branie odpowiedzialności za wszystkie aspekty nauczania, jak również obowiązki pozalekcyjne,
 - 7) częsta obserwacja praktykanta i udzielanie informacji zwrotnych dotyczących silnych i słabych stron praktykanta,
 - 8) udostępnienie praktykantowi informacji o uczniach z zachowaniem poufności tych danych,
 - 9) służyć radami dotyczącymi aspektów wychowawczych pracy z uczniami,
 - 10) stworzenie okazji do obserwowania i omawiania działań edukacyjno-wychowawczych,
 - 11) umożliwienie kontaktu z innymi pracownikami szkoły (pedagog, psycholog, stażyści, udział w posiedzeniu rady pedagogicznej) oraz rodzicami uczniów (udział w zebraniu rodziców, posiedzeniu rady szkoły),
 - 12) zachęcanie praktykanta do zadawania pytań i szukania rozwiązań napotykanym problemom.
2. Obowiązki nauczyciela-opiekuna w stosunku do opiekuna dydaktycznego z ramienia UMCS obejmują:
- 1) podsumowanie pracy studenta na praktykach pedagogicznych i dokonanie jej oceny,
 - 2) natychmiastowe komunikowanie się z opiekunem dydaktycznym z ramienia Uczelni w razie problemów, związanych z organizacją praktyk pedagogicznych lub zachowaniem praktykanta.

§ 6

1. Po zakończeniu praktyki kierownictwo szkoły poświadcza odbycie praktyki przez studenta.
2. **W czasie praktyki student zobowiązany jest do prowadzenia dokumentacji praktyki pedagogicznej, tzw. portfolio praktykanta, w której powinien zamieścić:**





- 1) **dzienniczek praktyk**
 - 2) **kontrakt z nauczycielem-opiekunem**
 - 3) **harmonogram spotkań z opiekunem**
 - 4) **studia I stopnia: 20 poprawnie merytorycznie przygotowanych konspektów samodzielnie przeprowadzonych lekcji, których realizacja została potwierdzona podpisem nauczyciela-opiekuna, wraz z kserokopiami materiałów z podręcznika, materiałami dydaktycznymi, testami oraz kartami rozmowy pohospitacyjnej, ze wskazaniem konspektu dotyczących najlepszej i najgorszej lekcji.**
 - 5) **studia II stopnia: 20 poprawnie merytorycznie przygotowanych konspektów samodzielnie przeprowadzonych lekcji, których realizacja została potwierdzona podpisem nauczyciela-opiekuna, wraz z kserokopiami materiałów z podręcznika, materiałami dydaktycznymi, testami oraz kartami rozmowy pohospitacyjnej, ze wskazaniem konspektów dotyczących najlepszej i najgorszej lekcji.**
 - 6) **10 arkuszy obserwacji lekcji podpisanych przez opiekuna,**
 - 7) **5 wypełnionych arkuszy ewaluacyjnych**
 - 8) **sprawozdanie z praktyki – według wzoru.**
- 3. Przedłożenie w/w dokumentacji jest warunkiem uzyskania zaliczenia praktyki.**

2. KRYTERIA OCENY PRAKTYK

W ocenie studentów-praktykantów uwzględnia się następujące aspekty:

1. Poziom **kompetencji glottodydaktycznej** studenta-praktykanta
2. Znajomość języka niemieckiego, tj. poziom **kompetencji lingwistycznej**: fonetycznej, morfosyntaktycznej i leksykalnej studenta-praktykanta
3. Poziom **kompetencji komunikatywnej i kulturowej** studenta-praktykanta





Ad. 1. Kompetencja glottodydaktyczna studenta-praktykanta rozumiana jest jako:

- (a) umiejętność przygotowania i organizacji pracy na lekcji (realizacja celów, adekwatność metod i technik nauczania, umiejętne wykorzystanie czasu lekcji, etc.)
- (b) umiejętność hierarchizacji sprawności językowych, związanej z zasobem środków językowych, którego wymaga praca nad daną sprawnością, jak też z czasem lekcyjnym poświęcanym na pracę nad poszczególnymi sprawnościami
- (c) umiejętność uwzględnienia różnic między zakresem materiału dla rozwoju sprawności receptywnych i produktywnych ucznia, przy jednoczesnym ukierunkowaniu lekcji języka niemieckiego na sprawności związane z językiem mówionym
- (d) umiejętność analizowania pracy własnej i jej efektów oraz pracy uczniów (stosowanie różnorodnych form kontroli i oceny stopnia opanowania materiału językowego przez uczniów).

W sposób szczególny należy w związku z tym ocenić:

- (1) przygotowanie do lekcji,
- (2) prowadzenie lekcji,
- (3) relacje: nauczyciel – klasa – uczeń

W zakresie **przygotowania do lekcji** ocenia się między innymi solidność i zaangażowanie praktykanta w precyzyjne przygotowanie konspektu lekcji i materiałów pomocniczych. Zwraca się również uwagę na poprawność sformułowanych celów, ich zgodność z planem nauczania oraz możliwość realizacji w obrębie danej jednostki lekcyjnej i w odniesieniu do poziomu językowego uczniów, strukturę przygotowanej lekcji, adekwatność doboru materiału ćwiczeniowego, jego rozłożenie w czasie, na umiejętność korzystania z podręcznika i innych pomocy dydaktycznych, odpowiednią selekcję tekstów i aktywności komunikacyjnych ucznia, w tym ich zróżnicowanie w zależności od indywidualnych możliwości poszczególnych uczniów, oraz na stosowanie własnych pomysłów przez praktykanta.

W zakresie **prowadzenia lekcji** zwraca się uwagę na szereg czynników, takich jak: umiejętność realizowania przez praktykanta postawionych sobie celów, dynamikę lekcji, zachowanie proporcji czasowych między poszczególnymi fazami lekcji i ich czytelność dla uczniów, optymalne wykorzystanie czasu lekcji, sposoby motywowania uczniów do czynnego udziału w lekcji,





różnorodność form wprowadzania i utrwalania materiału językowego (gesty, mimika, obrazki, rysunki itp.), sposób poprawiania błędów (w tym stwarzanie sytuacji, w których uczniowie mogą samodzielnie skorygować swoje błędy), i podawanie informacji zwrotnej, stosowanie różnych form pracy (np. praca w grupach, parach, indywidualna, projekty, itp.) i poprawność ich organizacji (zwłaszcza pracy w grupach), odpowiedni dobór materiału ćwiczeniowego, zróżnicowanie tempa pracy i stopnia trudności ćwiczeń, samodzielne opracowanie strategii i technik nauczania. Ważne jest również zapoznanie uczniów z celami lekcji, zachowanie ciągłości w prezentacji materiału, jasność tłumaczenia poszczególnych zagadnień i precyzyjność poleceń. Niezwykle ważne jest używanie języka niemieckiego jako języka komunikacji.

W zakresie **relacji: nauczyciel – klasa – uczeń** zwraca się uwagę na umiejętności interakcyjne tj. na sposób kontaktowania się z uczniami, m.in. na przyjazny stosunek praktykanta do uczniów i umiejętność wczucia się w sytuację, w jakiej znajdują się uczniowie, na ciepły kontakt z uczniami, otwartość i uprzejmość praktykanta w kontaktach z uczniami, chęć niesienia pomocy. Ważna jest „elastyczność” w czasie prowadzenia lekcji, tj. odpowiednia reakcja w zaistniałych sytuacjach (np. stawianie pytań pomocniczych), jak też lojalność i dyskrecja w odniesieniu do prywatnych i rodzinnych spraw ucznia. Dobrze jest, aby praktykant informował o celu wykonywanych zadań, dawał uczniom możliwość zadawania pytań, samodzielnego poszukiwania i rozwiązywania problemów, a pytania formułował w sposób otwarty. Na uwagę zasługuje sposób oceniania/nagradzania uczniów, jasność kryteriów oceny i konsekwentne ich stosowanie, stwarzanie sytuacji, w których uczniowie mogą wykazać się swoimi umiejętnościami, jak również znajomość technik dyscyplinujących klasę i umiejętność ich stosowania. Dla prawidłowych relacji z klasą niezbędne jest też jasne określenie stawianych uczniom wymagań i konsekwencja w ich egzekwowaniu, precyzyjne sformułowanie zasad pracy na lekcji i natychmiastowe reagowanie w przypadku ich naruszenia.

Ad. 2. Przy ocenianiu stopnia znajomości języka niemieckiego powinny zostać uwzględnione następujące kryteria dotyczące poziomu opanowania **kompetencji formalno-gramatycznej** przez studenta-praktykanta: na płaszczyźnie morfosyntaktycznej złożoność form czasownikowych i struktur zdaniowych, na płaszczyźnie leksykalno-semantycznej bogactwo stosowanego słownictwa, na płaszczyźnie fonetyczno-fonologicznej prawidłowa realizacja fonemów języka niemieckiego, bez zniekształceń w obrębie cech dystynktywnych, prawidłowość akcentu wyrazowego i zdaniowego oraz intonacji. Należy zwrócić uwagę na umiejętność formułowania wypowiedzi fonetycznie i gramatycznie poprawnych, przy czym ocenie powinna podlegać zarówno poprawność, jak i płynność obcojęzycznych wypowiedzi praktykanta, prawidłowy zapis w dzienniku i na tablicy oraz stosunek wypowiedzi w





języku obcym do wypowiedzi w języku polskim. Pod uwagę należy wziąć również swobodę udzielania odpowiedzi na pytania uczniów.

Ad. 3. **Kompetencja komunikacyjna** studenta-praktykanta, rozumiana jest jako umiejętność efektywnego komunikowania zamierzonych treści zgodnie z wymogami sytuacji. Przy ocenie kompetencji komunikacyjnej praktykanta należy wziąć pod uwagę indywidualny styl przekazu, zgodność wyrażanych opinii i sądów z faktami; sposób i umiejętności wykorzystania niewerbalnych środków komunikacyjnych (tempo mowy, barwa głosu, mimika, wyraz twarzy, gesty); respektowanie wiedzy o uczniach, ich właściwościach osobowościowo-poznawczych i potrzebach; nastawienie praktykanta do aktualnie przebiegającej interakcji, motywacje do uczestnictwa i do oceny wydarzeń poprzedzających interakcję i sposoby nawiązywania do tych wydarzeń; komunikatywność praktykanta i jego wiedza o kulturze porozumiewania się, sposoby nawiązywania kontaktu i style kierowania przebiegiem procesów komunikowania; kultura językowa praktykanta, jego wiedza ogólna o świecie.

Kompetencja kulturowa wzgl. interkulturowa studenta-praktykanta jest definiowana jako umiejętność pracy z tekstami literackimi, jak też zdolność przekazywania wiedzy o języku niemieckim i kulturze obszaru niemieckojęzycznego, etc. Przy ocenie poziomu opanowania powyższych kompetencji należy zwrócić uwagę na umiejętność dyskursywną studenta/praktykanta, w tym umiejętność dostosowanie sposobu formułowania przez praktykanta zdań, poleceń oraz pytań do poziomu językowego uczniów. Ważna jest umiejętność aktywnego włączenia uczniów do uczestnictwa w lekcji poprzez prowokowanie jak największej liczby ich samodzielnych wypowiedzi, w tym też poprzez kreatywne formy pracy z tekstem literackim. Należy zwrócić uwagę, czy praktykant korzystał z materiałów autentycznych, w tym różnorodnych materiałów graficznych, obrazujących realia kraju języka docelowego, a także zwracał uwagę na cechy narodowo-kulturowe kraju poznawanego języka, reguły zachowania słownego i niewerbalnego w sytuacjach typowych.

Skala ocen

Ocenę **bardzo dobrą** winien otrzymać praktykant, który wykazuje się dużym stopniem oryginalności i kreatywności w przygotowaniu i prowadzeniu lekcji, tzn.: ma zawsze starannie przygotowany scenariusz zajęć i materiały pomocnicze, w razie potrzeby potrafi wykazać się elastycznością i dostosować swoje metody uczenia do zaistniałych okoliczności, w doborze materiału ćwiczeniowego sięga do różnych podręczników i wykazuje bogatą inwencję twórczą. Praktykant jest wrażliwy na potrzeby uczniów,





empatyczny i refleksyjny w działaniu, wprowadza daleko idącą indywidualizację nauczania, jest lojalny i sprawiedliwy; potrafi rozwijać swój warsztat pracy i umiejętności pedagogiczne i glottodydaktyczne, potrafi wytworzyć atmosferę obcojęzyczną na lekcji, a jednocześnie tak dostosować swoje wypowiedzi do poziomu uczniów, aby zostały one zrozumiane.

Ocenę **dobrą** powinien otrzymać praktykant, który jest kompetentny, potrafi poprawnie zaplanować i przeprowadzić zajęcia, zaktywizować większość uczniów, odpowiednio zaadaptować podręcznik i zastosować materiały pomocnicze, stworzyć na lekcji atmosferę sprzyjającą procesowi uczenia się i w sposób poprawny używać języka. Praktykant powinien mieć świadomość swoich zalet i braków.

Ocenę **dostateczną** powinien otrzymać praktykant, który wykazuje braki w zakresie planowania i prowadzenia lekcji jak też braki w zakresie kompetencji językowej. Nie zawsze jest należycie przygotowany (np. brak scenariusza zajęć i wyznaczania sobie wyraźnych celów), nie potrafi zainteresować uczniów swoją lekcją, stosuje jednolite formy pracy i sztywno trzyma się podręcznika. Relacje: nauczyciel – klasa – uczeń są zakłócone i wpływają na zahamowania procesu uczenia się. Praktykant reaguje jednak na rady i sugestie opiekuna oraz stara się je zastosować.

Ocenę **niedostateczną** winien otrzymać praktykant, który nieumiejętnie planuje i realizuje lekcję, najczęściej jest do niej nieprzygotowany (brak planu lekcji, dobór materiału ćwiczeniowego jest przypadkowy i nieprzemyślany, praktykant powiela ciągle te same formy ćwiczeń i prowadzi najczęściej zajęcia typu frontального w oparciu o podręcznik). Znajomość języka niemieckiego jest niezadowalająca. Treść poleceń jest niezrozumiała dla większości uczniów. Znajomość kultury obszaru niemieckojęzycznego jest także bardzo słaba. Kontakt praktykanta z uczniami jest niewłaściwy i ma zasadniczo negatywny wpływ na aktywność i motywację uczniów. Praktykant nie wykazuje gotowości do poprawy i nie rokuje nadziei na rozwój swoich kompetencji glottodydaktycznych.

