



UMCS

UNIwersYTET MARIi CURIE-SKŁODOWSKIEJ
W LUBLINIE

Jakość Zajęć Dydaktycznych w Uniwersytecie Marii Curie-Skłodowskiej w Lublinie

Ankieta Oceny Zajęć dla semestru zimowego

w roku akademickim 2011/2012

Raport z badania

Opracowanie:

mgr Michał Szewczyk

Pracownia Metod i Technik Badawczych

WFIS UMCS



Lublin 2012

W dniach od 15.12.2011 do 15.02.2012 przeprowadzono badania za pomocą Ankiety Oceny Zajęć. Celem badania było poznanie opinii studentów UMCS na temat odbytych przez nich zajęć. Badanie miało formę ankiety, którą respondenci wypełniali samodzielnie na komputerze z łączem internetowym. Uczestnictwo w badaniu było dobrowolne oraz udostępnione wszystkim studentom UMCS. Taki sposób badania umożliwił wszystkim zainteresowanym ocenę zajęć w dogodnym dla nich czasie i miejscu. Wypełnienie ankiety było anonimowe. Każdy student otrzymał token, wygenerowany w sposób przypadkowy, dzięki któremu logował się do systemu. Taka procedura gwarantowała, że nie można w żaden sposób zidentyfikować kto dokonywał oceny zajęć oraz prowadzącego je.

Ankieta oceny zajęć składała się z 10 pytań dotyczących przedmiotów akademickich i ich prowadzących oraz 3 pytań metryczkowych. W ankiecie było również miejsce do swobodnego wyrażania swoich myśli, opinii lub dodatkowych uwag przez osoby badane. Studenci oceniali zajęcia w następujących obszarach :

- planowość odbywania się zajęć,
- ocena wykorzystania czasu przeznaczonego na zajęcia,
- ocena sposobu traktowania studentów,
- ocena umiejętności tworzenia warunków sprzyjających zdobywaniu wiedzy,
- ocena sposobu prowadzenia zajęć jako umożliwiającego zrozumienie materiału,
- ocena możliwości zadawania pytań i wyrażania własnych poglądów przez studentów,
- ocena stopnia określenia wymagań wobec studentów przez prowadzącego zajęcia,
- ocena sposobu prowadzenia zajęć jako pobudzającego zainteresowanie przedmiotem,
- ocena zajęć ze względu na stopień przygotowania do rozwiązywania problemów teoretycznych i praktycznych,
- ocena przestrzegania wymagań wobec studentów przez prowadzących zajęcia.

W każdym z tych obszarów student wystawiał prowadzącemu ocenę w skali od 2 do 5, przy czym ocena 2 była najniższa, a 5 – najwyższa. Wybór takiej skali ocen był podyktowany prośbami studentów, by oceny miały odzwierciedlenie w akademickiej skali oceniania. Każdy z badanych mógł ocenić tylko te zajęcia, na które uczęszczał. W odpowiedzi na prośby i sugestie studentów obecna edycja Ankiety Oceny Zajęć umożliwiała wprowadzanie uwag nie tylko na końcu ankiety, ale także indywidualnie dla każdego z ocenianych przedmiotów i prowadzących. Pytania metryczkowe dotyczyły cech badanych. Były to: płeć, średnia ocen oraz frekwencja na zajęciach.

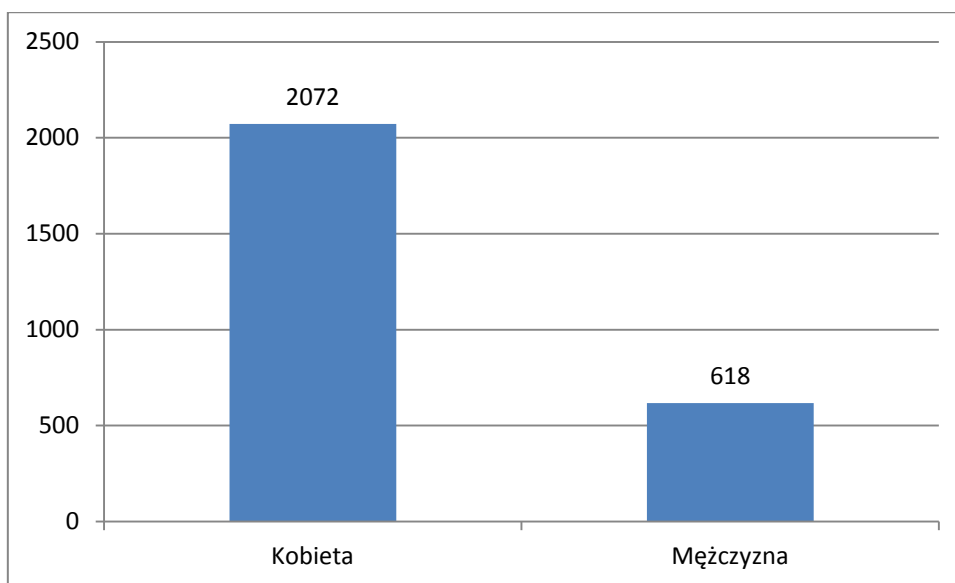
Ankieta oceny zajęć spełnia rolę informacji zwrotnej zarówno dla prowadzącego jak i władz wydziału oraz uniwersytetu. Wykładowca dowiaduje się, jakie obszary prowadzenia zajęć są dobrze oceniane przez studentów, a jakie wymagają poprawy. Dzięki poznaniu swoich ocen zbiorczych pracownik naukowy może modyfikować sposób prowadzenia zajęć dydaktycznych i poruszane na nich treści nauczania. Jednocześnie oceny wystawiane przez studentów stanowią dla władz instytutu i wydziału informację, dzięki której wybiera się obsadę poszczególnych bloków dydaktycznych. W przypadku sygnalizowania przez ankietowanych, że wykładowca nie spełnia oczekiwań lub sposób prowadzenia przez niego zajęć nie spotyka się z uznaniem studentów, może nastąpić zmiana wykładowcy, o ile możliwości kadrowe na to pozwalają. Wyniki ankiety mogą także wpływać na zmiany w programie studiów lub powodować modyfikację treści poruszanych na zajęciach. Bardzo ważnym elementem Ankiety Oceny Zajęć jest pole dodatkowych uwag, w których badani mają możliwość zgłaszać różne problemy. Dzięki temu, że ankieta jest wypełniana w sposób anonimowy bez możliwości identyfikacji wypełniającego, uwagi te mogą być pisane w sposób szczerzy i otwarty. Są one następnie analizowane, a zgłaszane w nich problemy w miarę możliwości rozwiązywane zgodnie z sugestiami ankietowanych.

Podsumowując, Ankieta Oceny Zajęć pełni rolę informacji zwrotnej, a jej wyniki nie są obojętne wykładowcom oraz władzom wydziałów i uniwersytetu. Ważne zatem jest, by jak największa liczba studentów brała w nich udział, gdyż dzięki temu jej wyniki będą bardziej miarodajne. Warto dodać, że wyniki uzyskane w badaniu są upubliczniane i każdy zainteresowany może się z nimi zapoznać.

Charakterystyka osób badanych

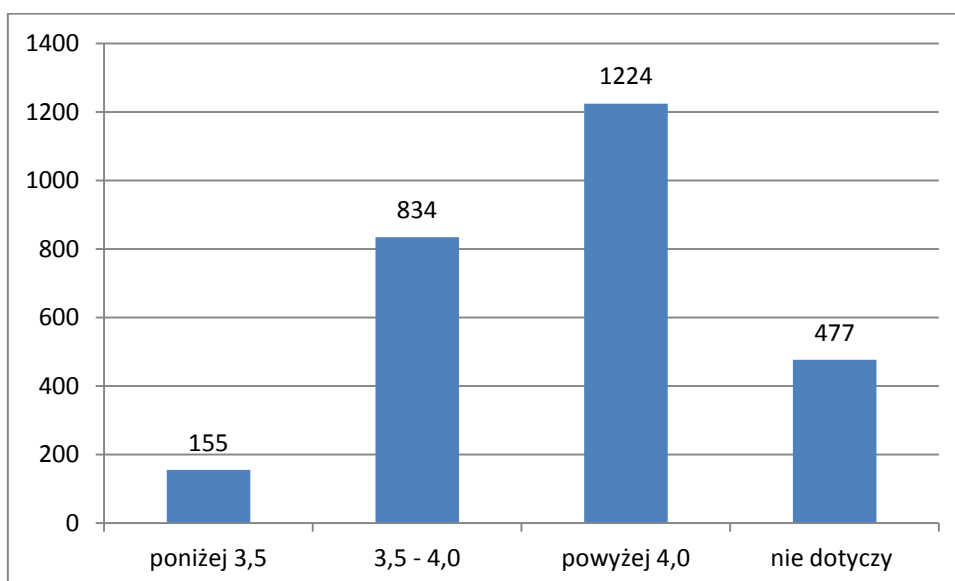
W semestrze zimowym roku akademickiego 2011/2012 w Ankiecie Ocen Zajęć wzięło udział 2710 studentów, co jest wynikiem nieco gorszym w porównaniu z poprzednią edycją, w której przebadano ponad 3000 osób. 2640 studentów dokonało oceny zajęć dydaktycznych oraz prowadzących je. 70 respondentów przedstawiło swoje zdanie na temat pracowników dziekanatów lub wykładowców nieposiadających etatu na UMCS.

Wykres 1. Respondenci według płci



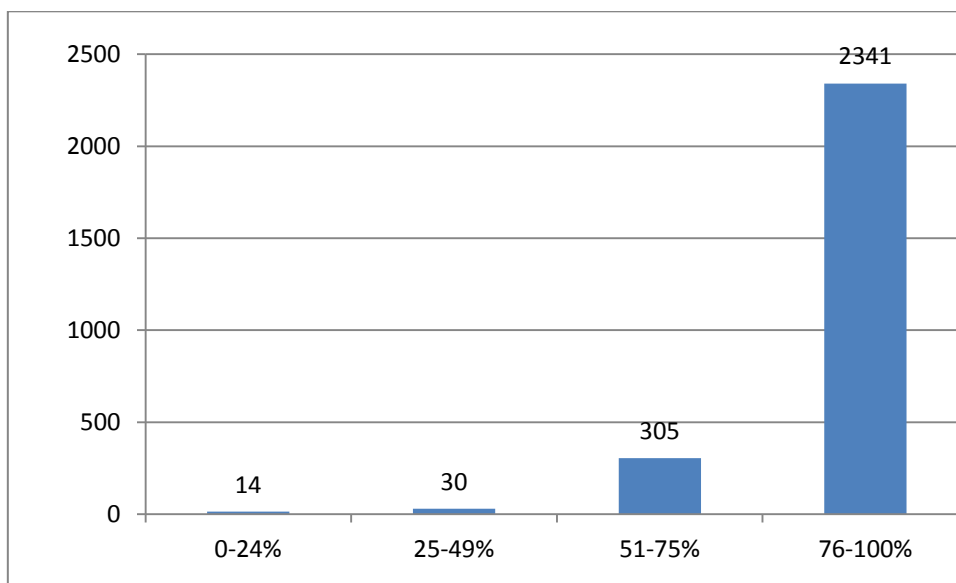
Zdecydowaną większość respondentów stanowiły kobiety (78%). Wprawdzie wśród studentów UMCS przeważają osoby płci żeńskiej (2/3 studiujących to kobiety), ale ta dysproporcja w uczestnictwie w badaniu może wskazywać na niechęć studentów płci męskiej do dokonywania ocen.

Wykres 2. Respondenci ze względu na średnią ocen.



Najliczniejszą grupę respondentów (1224 osoby) stanowili studenci, którzy deklarowali średnią ocen wynoszącą powyżej 4,0. Średnią ocen pomiędzy 3,5 a 4,0 miało 834 badanych. Jedynie 155 ankietowanych uzyskało gorsze wyniki w nauce.

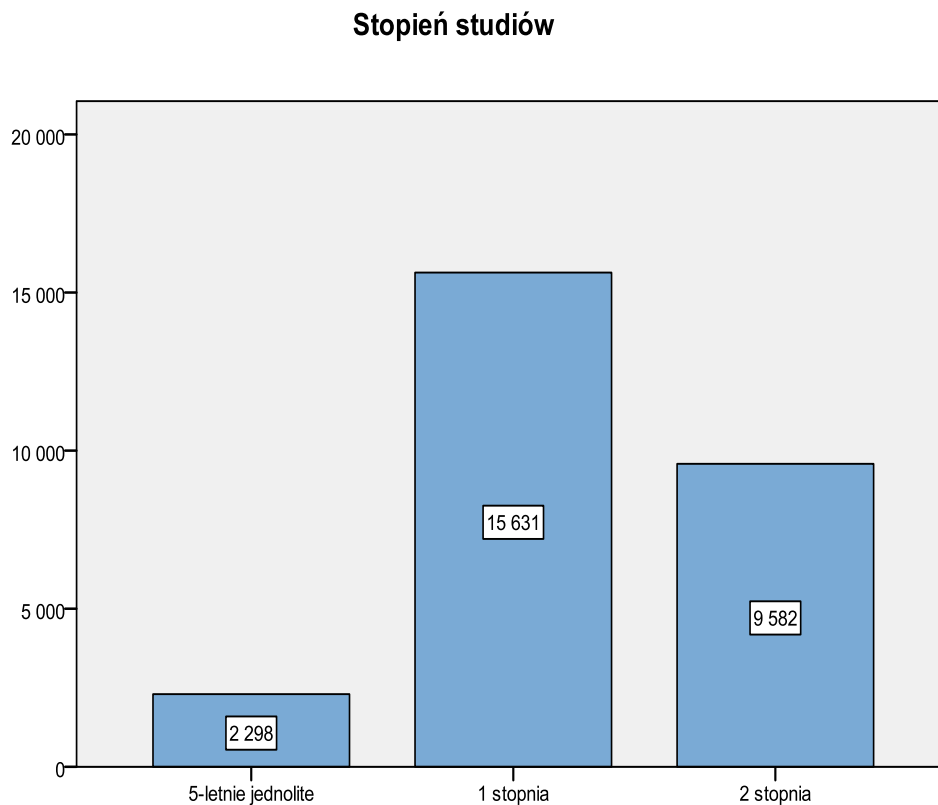
Wykres 3. Respondenci ze względu na uczestnictwo w zajęciach



Biorąc pod uwagę frekwencję respondentów, zdecydowaną większość stanowili studenci uczęszczający na większość zajęć (2341). W badaniu wzięła niewielką grupę osób, które sporadycznie (lub wcale) uczestniczyła w zajęciach dydaktycznych na studiowanych kierunkach.



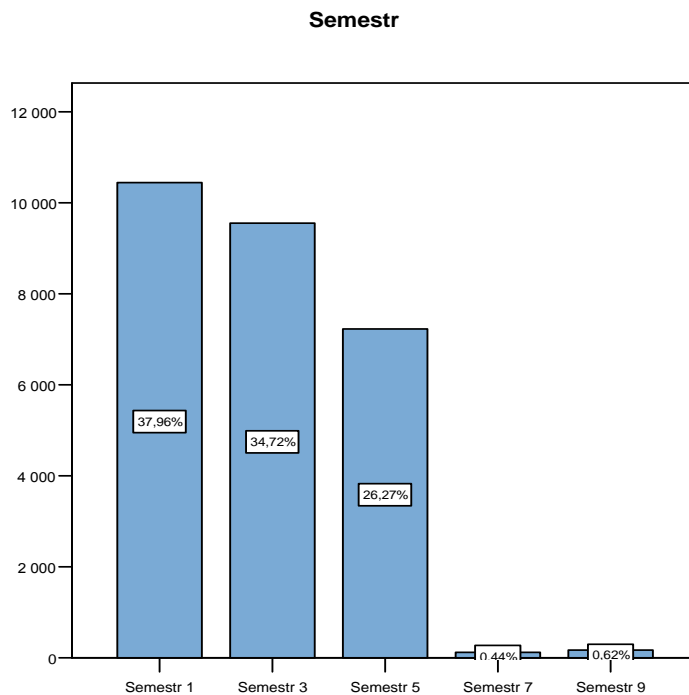
Wykres 4. Respondenci ze względu na stopień studiów.



Najwięcej ocen zajęć wystawili respondenci studiujący na studiach I stopnia. Dokonali oni łącznie 15 631 ocen. Studenci studiów II stopnia wyrazili swoje zdanie nieco ponad 9500 razy. Najmniej opinii (2298) wyrazili respondenci studiujący na studiach jednolitych magisterskich, co zapewne wynika z najmniejszej liczby uczących się w trybie pięcioletnim.



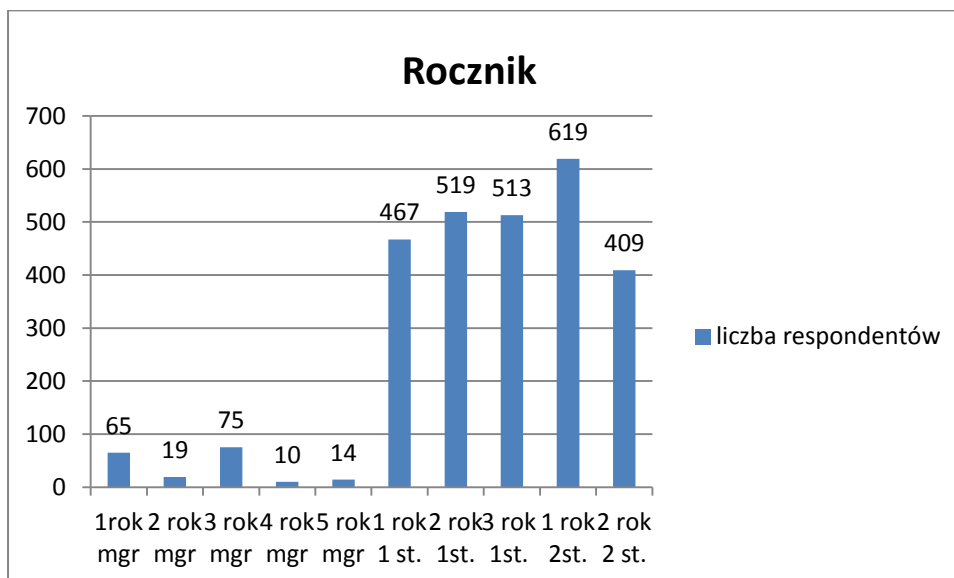
Wykres 5. Respondenci w podziale na semestr studiów.



Analizując uczestnictwo w badaniach ankietowych ze względu na semestr nauki, zauważa się, że udział studentów lat starszych mała. Tylko niecały 1% ankietowanych stanowili studenci ostatnich lat studiów magisterskich. W badaniach najliczniej wzięli udział studenci pierwszego roku studiów I i II stopnia.



Wykres 6. Respondenci ze względu na rok i stopień studiów.



Zainteresowanie wypełnieniem Ankiety Oceny Zajęć spada też wraz z czasem trwania studiów, bowiem studenci ostatnich roczników byli mniej skłonni do uczestnictwa w badaniu.

Tabela 1. Liczba i udział procentowy badanych ze względu na Wydział UMCS.

Wydział	Liczba badanych	Procent studentów Wydziału
WYDZIAŁ HUMANISTYCZNY	560	14,34%
WYDZIAŁ EKONOMICZNY	542	20,19%
WYDZIAŁ PEDAGOGIKI I PSYCHOLOGII	326	13,03%
WYDZIAŁ MATEMATYKI, FIZYKI I INFORMATYKI	266	20,27%
WYDZIAŁ CHEMII	216	20,88%
WYDZIAŁ POLITOLOGII	208	11,32%
WYDZIAŁ PRAWA I ADMINISTRACJI	147	5,48%
WYDZIAŁ BIOLOGII I BIOTECHNOLOGII	109	14,30%
WYDZIAŁ NAUK O ZIEMI I GOSPODARKI PRZESTRZENNEJ	107	12,92%
WYDZIAŁ FILOZOFII I SOCJOLOGII	101	19,46%
WYDZIAŁ ARTYSTYCZNY	58	8,91%
ŁĄCZNIE	2640	13,76%

Analizując liczbowy udział w badaniu respondentów poszczególnych wydziałów UMCS, najliczniej były reprezentowane Wydział Humanistyczny (560 osób) i Wydział Ekonomiczny (542 osoby). Na obu liczbą słuchaczy jest bardzo wysoka, stąd zapewne tak dużo oceniających. Najmniej badanych studentów rekrutowało się z wydziałów prowadzących mniej liczne kierunki (Wydział Artystyczny, Wydział Filozofii i Socjologii).



Najliczniej wzięli udział w ankiecie studenci Wydziału Chemii, Wydziału Matematyki, Fizyki i Informatyki, Wydziału Ekonomii oraz Wydziału Filozofii i Socjologii (co piąty student). Najniższy odsetek respondentów stanowili słuchacze z Wydziału Prawa i Administracji (5,48%) oraz Wydziału Artystycznego (8,91%).

Tabela 2. Liczba respondentów ze względu na studiowany kierunek.

Kierunek	Liczba ankietowanych
Finanse i rachunkowość	222
Chemia	180
Ekonomia	174
Pedagogika	150
Zarządzanie	146
Matematyka	136
Informatyka	116
Psychologia	95
Prawo	84
Filologia, specj. fil.angielska	82
Biologia	78
Historia	75
Dziennikarstwo i komunikacja społeczna	74
Filologia, specj. fil.germańska	66
Administracja	63
Stosunki międzynarodowe	63
Geografia	60
Socjologia	59
Politologia	59
Pedagogika specjalna	53
Filologia polska	50
Lingwistyka stosowana	49
Turystyka i rekreacja	47
Filozofia	42
Ochrona środowiska	36
Filologia, specj. fil.ukraińska	34
Filologia, specj. fil.romańska	33
Logopedia z audiologią	33
Biotechnologia	31
Informacja naukowa i Bibliotekoznawstwo	31
Filologia, specj. fil.rosyjska	28
Praca socjalna	28
Edukacja artystyczna w zakresie sztuk plastycznych	25
Filologia, specj. roszoznawstwo	23
Kulturoznawstwo	22
Filologia, specj. fil.iberyjska	20
Grafika	19
Fizyka	14
Studia wschodnioeuropejskie	12
Etnologia	8
Edukacja artystyczna w zakresie sztuki muzycznej	7
Archeologia	5
Malarstwo	4
Jazz i muzyka estradowa	3
Filologia, specj. slawistyka	1



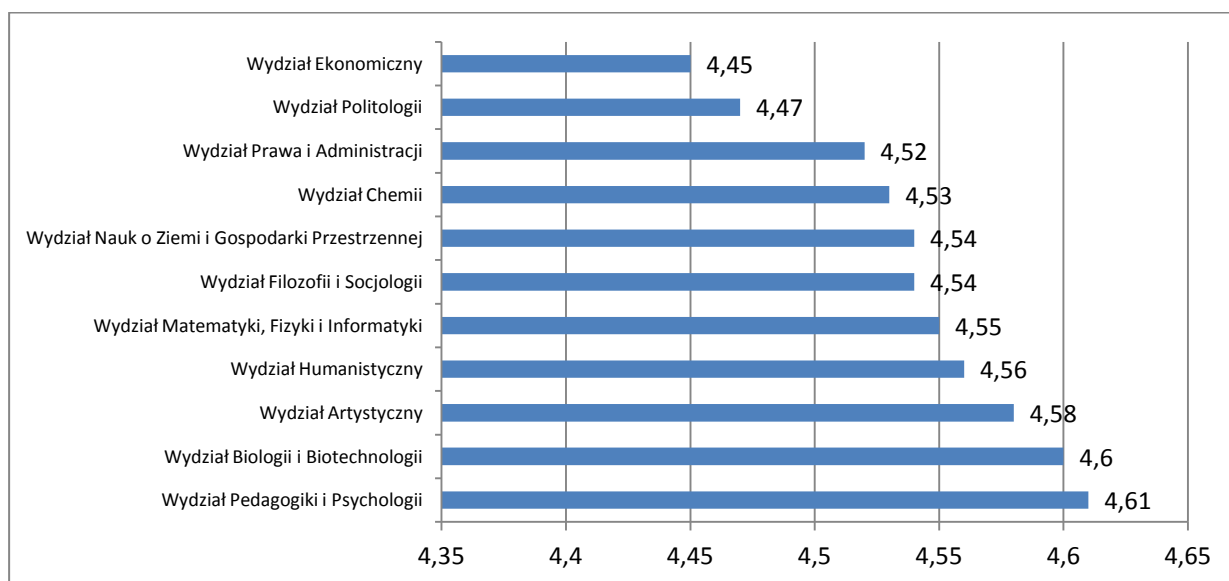
Najwięcej respondentów (222 osoby) studiuje finanse i rachunkowość na Wydziale Ekonomii. 180 ankietowanych to studenci chemii, 174 - ekonomii, 150 - pedagogiki, a 146 - zarządzania. Licznie (powyżej 100 osób) wzięli też udział w ankiecie studenci matematyki i Informatyki. Najmniej licznie do Ankiety Oceny Zajęć przystąpili słuchacze etnologii, edukacji artystycznej, archeologii, malarstwa, jazzu i muzyki estradowej oraz slawistyki. Może to wynikać z faktu, że na tych kierunkach liczba studentów jest bardzo niewielka. Liczba badanych wyraźnie pokazuje, że należy podjąć działania promujące nowy sposób prowadzenia ewaluacji. Najwyraźniej starsi studenci, przyzwyczajeni do ocen na kwestionariuszach papierowych, nie przestawili się na nowy sposób badania. Studenci pierwszego roku z kolei jeszcze nie wdrożyli się w studiowanie i nie dokonali oceny zajęć, na które uczęszczali.

Podsumowując powyższą analizę, można zauważyć pewne prawidłowości. Ankiety Oceny Zajęć najchętniej wypełniali studenci płci żeńskiej, ze średnią ocen powyżej 4,0, uczestniczący w większości odbywających się zajęć, studiujący na studiach I stopnia, będący na początku swojej nauki na uczelni wyższej.

Ocena zajęć dydaktycznych

Podczas badania ocenie zostało poddanych 1691 zajęć prowadzonych przez wykładowców UMCS. Średnia ocena uzyskana dla wszystkich zajęć wynosiła **4,54**. Można zatem stwierdzić, że uzyskano wynik dobry i wyższy niż w poprzedniej edycji badań, kiedy średni wynik wyniósł **4,37**.

Wykres 7. Średnie uzyskane dla poszczególnych Wydziałów UMCS.



Jak widać na powyższym wykresie 9 z 11 wydziałów UMCS uzyskało ocenę wyższą niż 4,5. Najlepsze oceny uzyskały wydziały: Pedagogiki i Psychologii (4,61) oraz Biologii i Biotechnologii (4,6). Najniższą ocenę studenci wystawili Wydziałowi Ekonomicznemu (4,45) oraz Wydziałowi Politologii (4,47). Warto jednak zwrócić uwagę, że różnice pomiędzy poszczególnymi wydziałami były minimalne.



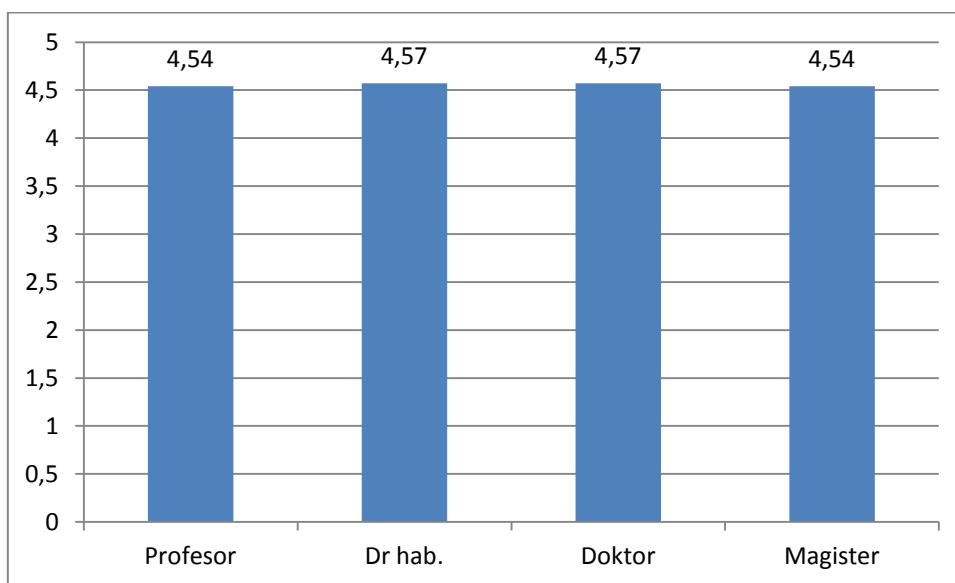
Tabela 3. Średnie wyniki dla poszczególnych kierunków na Wydziałach UMCS.

Wydział	Kierunek	Średnia
WYDZIAŁ ARTYSTYCZNY	Malarstwo	4,85
WYDZIAŁ ARTYSTYCZNY	Jazz i muzyka estradowa	4,82
WYDZIAŁ HUMANISTYCZNY	Filologia, specj. slawistyka	4,80
WYDZIAŁ HUMANISTYCZNY	Filologia, specj. rosjoznawstwo	4,78
WYDZIAŁ FILOZOFII I SOCJOLOGII	Filozofia	4,71
WYDZIAŁ HUMANISTYCZNY	Informacja naukowa i Bibliotekoznawstwo	4,68
WYDZIAŁ HUMANISTYCZNY	Filologia, specj. fil. rosyjska	4,66
WYDZIAŁ HUMANISTYCZNY	Lingwistyka stosowana	4,65
WYDZIAŁ PEDAGOGIKI I PSYCHOLOGII	Pedagogika specjalna	4,65
WYDZIAŁ PRAWA I ADMINISTRACJI	Administracja	4,63
WYDZIAŁ HUMANISTYCZNY	Filologia, specj. fil. romańska	4,63
WYDZIAŁ HUMANISTYCZNY	Historia	4,63
WYDZIAŁ BIOLOGII I BIOTECHNOLOGII	Biologia	4,62
WYDZIAŁ BIOLOGII I BIOTECHNOLOGII	Biotechnologia	4,62
WYDZIAŁ HUMANISTYCZNY	Filologia polska	4,62
WYDZIAŁ ARTYSTYCZNY	Edukacja artystyczna w zakresie sztuk plastycznych	4,62
WYDZIAŁ MATEMATYKI, FIZYKI I INFORMATYKI	Matematyka	4,61
WYDZIAŁ PEDAGOGIKI I PSYCHOLOGII	Pedagogika	4,59
WYDZIAŁ HUMANISTYCZNY	Archeologia	4,57
WYDZIAŁ NAUK O ZIEMI I GOSPODARKI PRZESTRZENNEJ	Turystyka i rekreacja	4,57
WYDZIAŁ CHEMII	Ochrona środowiska	4,56
WYDZIAŁ PEDAGOGIKI I PSYCHOLOGII	Praca socjalna	4,55
WYDZIAŁ POLITOLOGII	Dziennikarstwo i komunikacja społeczna	4,54
WYDZIAŁ ARTYSTYCZNY	Edukacja artystyczna w zakresie sztuki muzycznej	4,54
WYDZIAŁ NAUK O ZIEMI I GOSPODARKI PRZESTRZENNEJ	Geografia	4,54
WYDZIAŁ HUMANISTYCZNY	Kulturoznawstwo	4,53
WYDZIAŁ FILOZOFII I SOCJOLOGII	Socjologia	4,53
WYDZIAŁ HUMANISTYCZNY	Filologia, specj. fil. germańska	4,52
WYDZIAŁ CHEMII	Chemia	4,51
WYDZIAŁ HUMANISTYCZNY	Filologia, specj. fil. angielska	4,51
WYDZIAŁ HUMANISTYCZNY	Logopedia z audiologią	4,51
WYDZIAŁ EKONOMICZNY	Finanse i rachunkowość	4,51
WYDZIAŁ ARTYSTYCZNY	Grafika	4,51
WYDZIAŁ PRAWA I ADMINISTRACJI	Prawo	4,49
WYDZIAŁ POLITOLOGII	Stosunki międzynarodowe	4,49
WYDZIAŁ MATEMATYKI, FIZYKI I INFORMATYKI	Informatyka	4,47
WYDZIAŁ PEDAGOGIKI I PSYCHOLOGII	Psychologia	4,47
WYDZIAŁ MATEMATYKI, FIZYKI I INFORMATYKI	Fizyka	4,46
WYDZIAŁ HUMANISTYCZNY	Etnologia	4,46

WYDZIAŁ EKONOMICZNY	Zarządzanie	4,46
WYDZIAŁ HUMANISTYCZNY	Filologia, specj. fil.iberyjska	4,40
WYDZIAŁ EKONOMICZNY	Ekonomia	4,39
WYDZIAŁ POLITOLOGII	Politologia	4,38
WYDZIAŁ HUMANISTYCZNY	Filologia, specj. fil.ukraińska	4,36
WYDZIAŁ POLITOLOGII	Studia wschodnioeuropejskie	4,35

Ocenę powyżej 4,5 uzyskały zajęcia na większości kierunków studiów. Świadczy to o zadowoleniu ankietowanych z oferty programowej i sposobu prowadzenia zajęć. Najwyższą notę uzyskały dwa kierunki prowadzone na Wydziale Artystycznym: malarstwo oraz jazz i muzyka estradowa. Ten drugi kierunek ponownie znalazł się w czołówce najwyżej ocenianych, w poprzedniej edycji ankiety był najwyżej ocenionym przez respondentów. Najniższe wyniki uzyskały: studia wschodnioeuropejskie i politologia na Wydziale Politologii, filologia ukraińska na Wydziale Humanistycznym oraz ekonomia na Wydziale Ekonomicznym. Jednocześnie warto dodać, że wyniki otrzymane w tej edycji Ankiety Oceny Zajęć na tych kierunkach były wyższe od uzyskanych w poprzedniej edycji, co wskazuje na poprawę sposobu prowadzenia zajęć przez wykładowców.

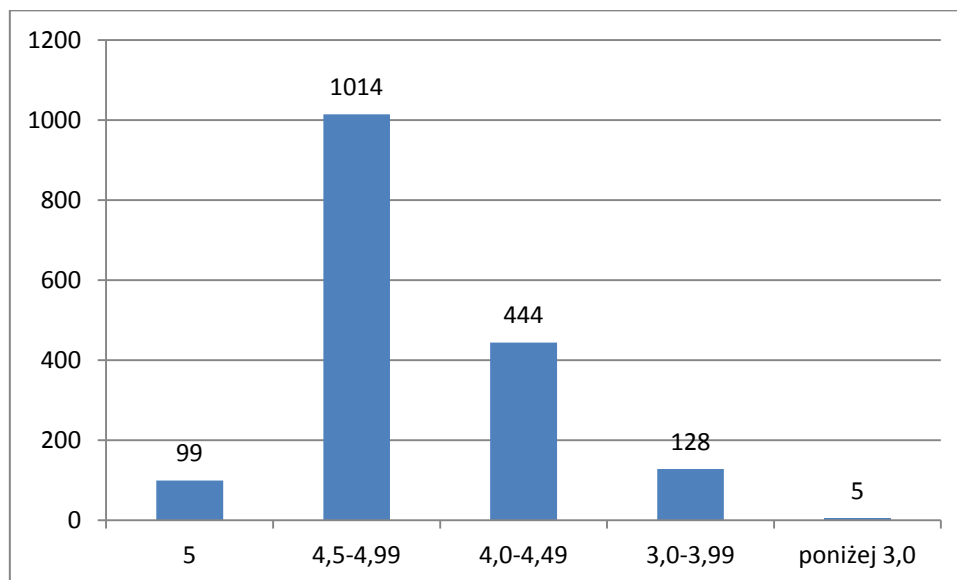
Wykres 8. Średnie uzyskane w badaniu z podziałem na stopień naukowy prowadzących.



Studenci wysoko ocenili pracowników uniwersytetu bez względu na posiadany stopień naukowy, gdyż średnie oceny wystawione pracownikom z tytułem profesora, doktora habilitowanego, doktora i magistra były niemal identyczne.



Wykres 9. Liczba prowadzących ze względu na średnią uzyskaną w badaniu.



Średnie wyniki uzyskane przez wykładowców skupiały się wokół wyników wysokich. Az 99 pracowników oceniono na 5, najwięcej -1014 pracowników- w przedziale od 4,5 do 4,99. Ocenę od 4,0 do 4,49 dostało 444 wykładowców, a w granicach 3,0 - 3,99 uzyskało 128 osób. Jedynie 5 pracowników nie uzyskało aprobaty w oczach oceniających studentów i zostało ocenionych poniżej średniej 3,0.

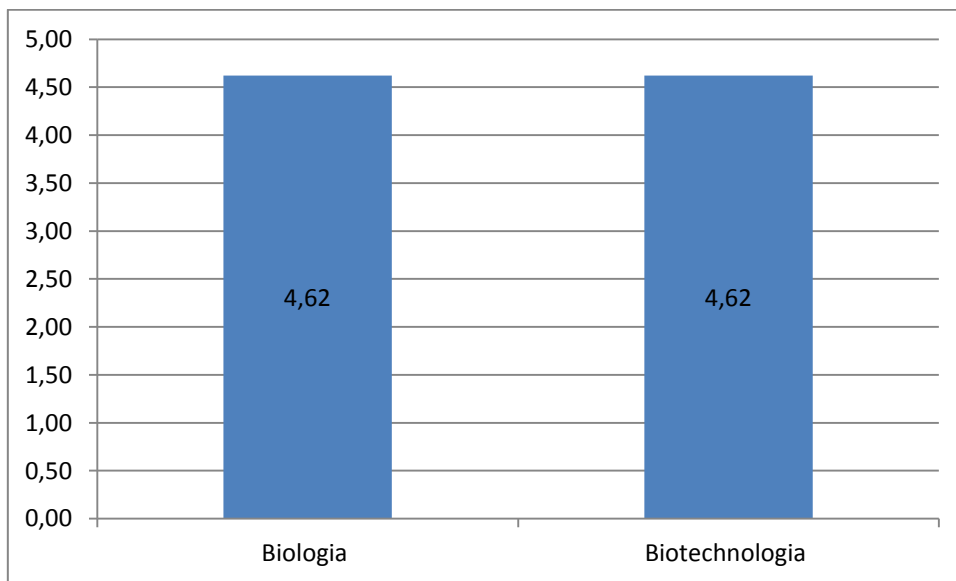
Można więc stwierdzić, że uzyskane wyniki są dobre, a zajęcia i prowadzący zostali wysoko ocenieni przez ankietowanych studentów. Uzyskanie ocen wyższych od ocen z poprzedniej edycji badania wskazuje na starania prowadzących zajęcia w kierunku ich uatrakcyjnienia i przystosowania do oczekiwań studentów.



WYDZIAŁ BIOLOGII I BIOTECHNOLOGII

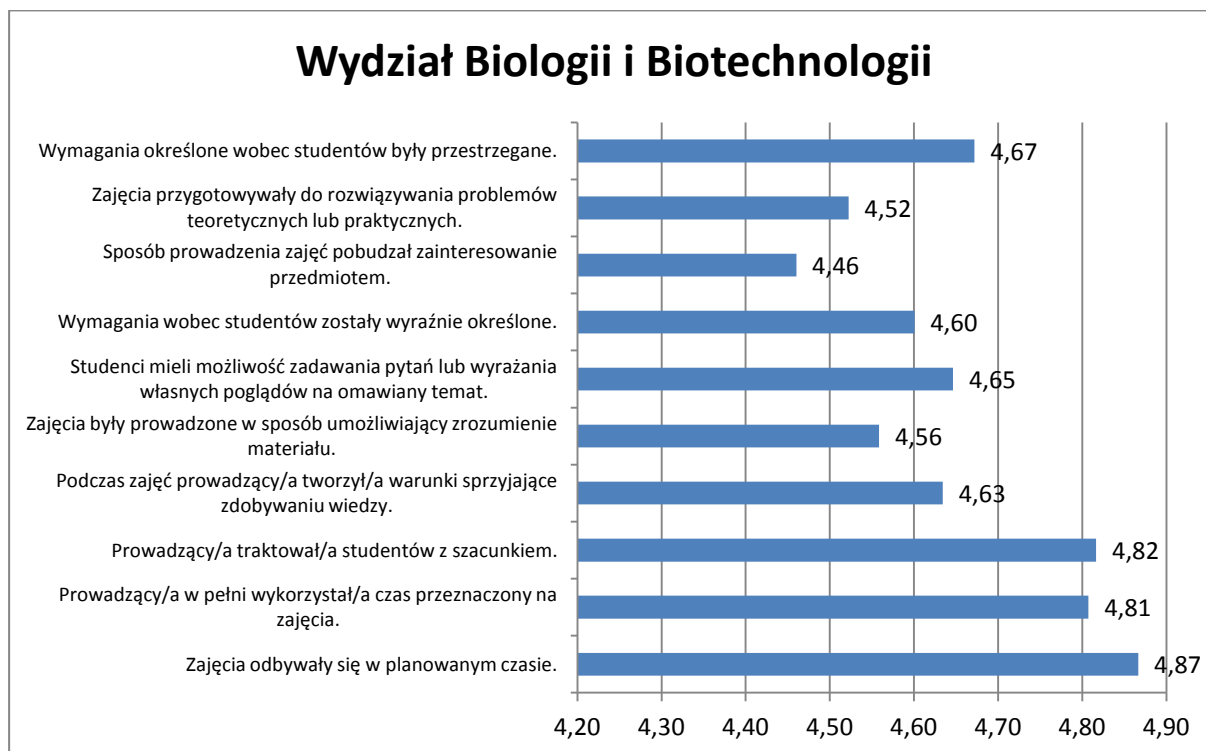
Średnia ocena wystawiona przez studentów Wydziału Biologii i Biotechnologii wyniosła 4.62. Oceny dokonało 109 respondentów, w tym 78 z biologii i 31 z biotechnologii.

Wykres 10. Średnie dla kierunków z Wydziału Biologii i Biotechnologii.



Średnie dla obu kierunków były identyczne i wyniosły 4,62, co wskazuje na wysokie zadowolenie ankietowanych z zajęć.

Wykres 11. Średnie uzyskane na Wydziale Biologii i Biotechnologii w poszczególnych kategoriach.



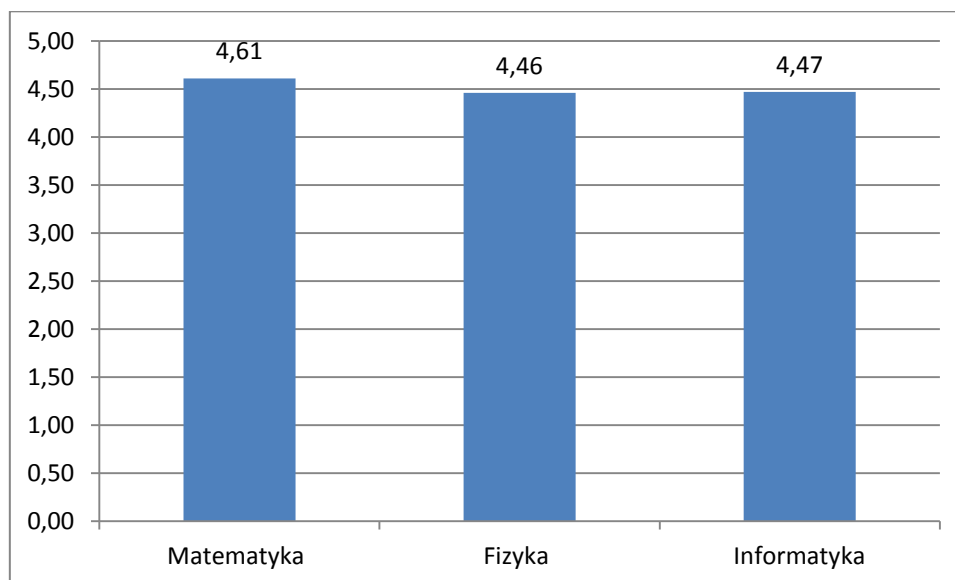
Analiza poszczególnych obszarów, w których oceniano zajęcia i prowadzących, pokazuje, że niemal wszystkie uzyskały ocenę powyżej 4,5 z wyjątkiem sposobu prowadzenia zajęć jako pobudzającego zainteresowanie przedmiotem (4,46). Najwyżej oceniano u prowadzących zajęcia punktualność, traktowanie studentów z szacunkiem oraz umiejętne wykorzystywanie czasu na zajęciach. Ocenie poddano 124 wykładowców. Ocenę bardzo dobrą (średnia powyżej 4,5) uzyskało 98, ocenę dobrą (od 4,0 do 4,5) 26 pracowników, a 5 zostało ocenionych niżej (oceny od 3,0 do 3,99). Najwyższa średnia ocena na wydziale to 5,0, a najniższa 3,49. Przeciętnie jednego prowadzącego oceniali **10** osób. Jeden z wykładowców został oceniony przez 81 ankietowanych.

Reasumując, studenci Wydziału Biologii i Biotechnologii wysoko ocenili zajęcia i prowadzących. Zwrócili też uwagę na niemożność ocenienia dwóch pracowników prowadzących zajęcia z jednego przedmiotu oraz niewystarczającą liczbę godzin z przedmiotu biochemia. Sugerowali także, by przedłużyć możliwość wypełniania ankiety do czasu zakończenia sesji poprawkowej.

WYDZIAŁ MATEMATYKI, FIZYKI I INFORMATYKI

W ankiecie wzięło udział 266 studentów Wydziału Matematyki, Fizyki i Informatyki: 136 z matematyki, 116 z informatyki i 14 studiujących fizykę. Średnia ocena dla całego wydziału wyniosła 4,51.

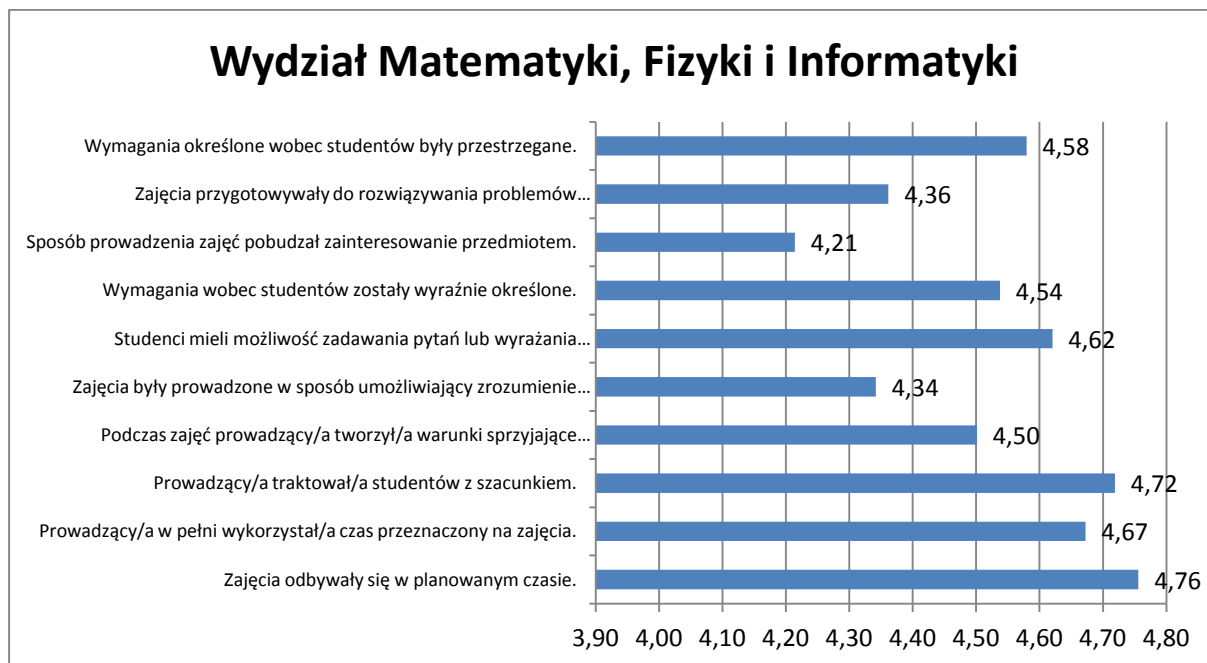
Wykres 12. Średnie dla kierunków z Wydziału Matematyki, Fizyki i Informatyki.



Ankietowani ocenili najwyżej kierunek matematyka ze średnią 4,61. Informatyka i fizyka zostały ocenione nieco słabiej: odpowiednio 4,47 i 4,46.



Wykres 13. Średnie uzyskane na Wydziale Matematyki, Fizyki i Informatyki w poszczególnych kategoriach.



Studenci najniżej (4,21) ocenili prowadzenie zajęć w sposób mający pobudzić zainteresowanie przedmiotem. Niewiele wyżej ocenili też obszar zrozumienia wykładanych treści oraz przygotowania do rozwiązywania problemów praktycznych. Pozostałe 7 elementów uzyskało średnią ocenę wyższą niż 4,5. Najwyżej oceniano punktualność prowadzących oraz traktowanie studentów z szacunkiem. Ankietowani ocenili 154 wykładowców. 100 uzyskało ocenę powyżej 4,5. Dobrze (ocena od 4,0 do 4,49) oceniono 40 wykładowców. Średnią w przedziale 4,0 - 3,0 miało 13 prowadzących zajęcia. Jedna osoba uzyskała średnią 2,86. Jeden z pracowników był oceniony przez **81** osób, a średnio jednego prowadzącego zajęcia oceniało **16** badanych.

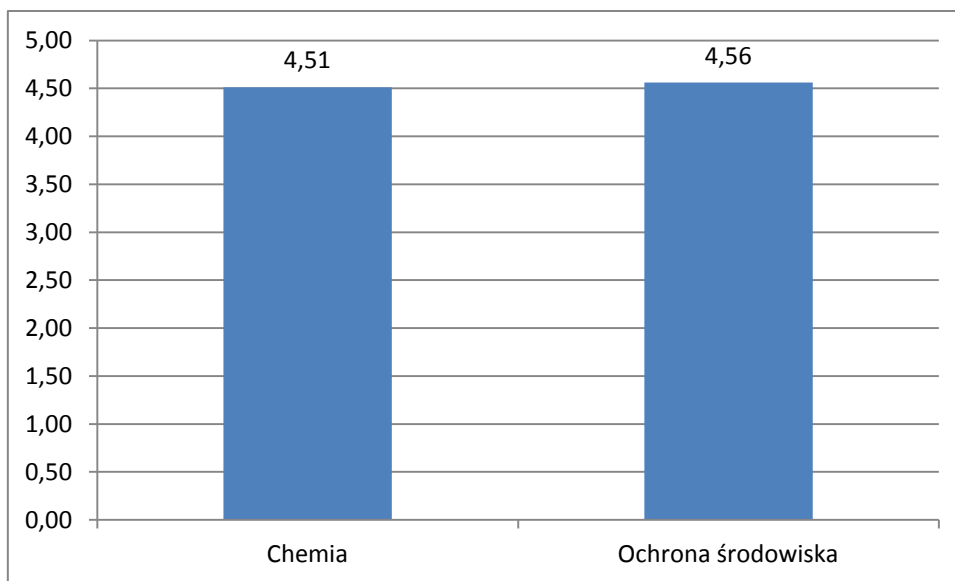
Studenci Wydziału Matematyki, Fizyki i Informatyki w pytaniach otwartych zwracali szczególnie uwagę na brak praktycznych wskazówek do rozwiązywania problemów, twierdząc że zajęcia powinny być mniej teoretyczne. Kilka osób z informatyki wytknęło niedobory w sprzęcie i oprogramowaniu utrudniające nabycie kompetencji, których oczekiwali. Słuchacze tego kierunku mieli także zastrzeżenia do zbyt dużej liczby zdalnych zajęć on-line, które ich zdaniem nie są najlepszą formą komunikacji na linii wykładowca – student.



WYDZIAŁ CHEMII

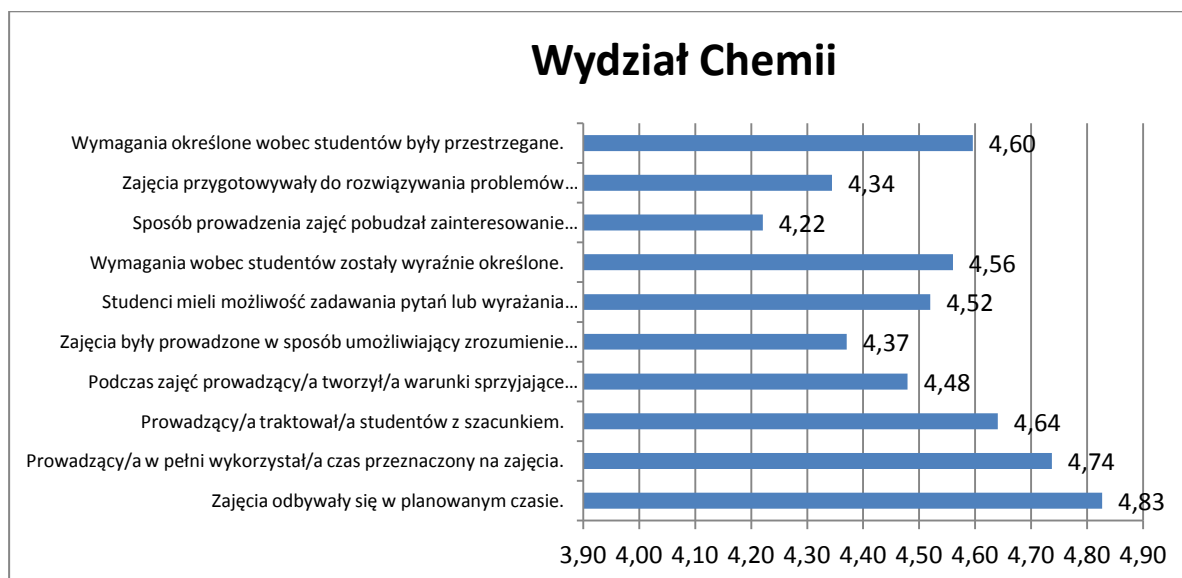
W badaniu wzięło udział 216 studentów: 180 studiujących chemię i 36 ochronę środowiska. Ogólna ocena dla wydziału wynosi 4,54.

Wykres 14. Średnie dla kierunków z Wydziału Chemii.



Oba kierunki otrzymały oceny powyżej 4,5: chemia 4,51 i ochrona środowiska 4,56.

Wykres 15. Średnie uzyskane na Wydziale Chemii w poszczególnych kategoriach.



Badani najwyżej ocenili punktualność, wykorzystanie czasu oraz sposób traktowania studenta. Najniższe średnie oceny uzyskano w obszarach zainteresowania przedmiotem (4,22), przygotowania do rozwiązywania problemów (4,34) oraz zrozumienia materiału zajęć (4,37). Ankietowani ocenili 144 pracowników.

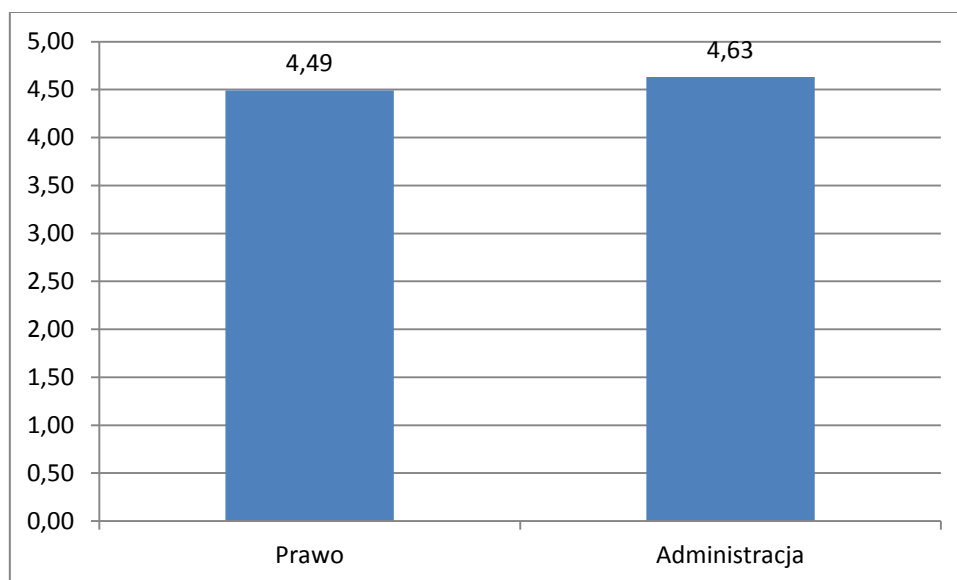
90 uzyskało średnią oceną wyższą niż 4,5. 41 osób otrzymało oceny od 4,0 do 4,49 i tylko 13 wykładowców niższe niż 4,0. Warto zauważyć, że najniżej oceniony pracownik miał średnią 3,6. Jednego wykładowcę oceniali przeciętnie prawie 11 osób. Największa liczba ocen jednego prowadzącego wyniosła 67.

Studenci Wydziału Chemii zwracali uwagę na dość luźne powiązania nazwy przedmiotu z treściami nauczania, chcieli zwiększenia liczby godzin z zajęć praktycznych. Pojawiły się krytyczne uwagi pod adresem niektórych prowadzących, a szczególnie wykładowców chcących poznać dane słuchaczy oceniających ich w poprzedniej edycji. Wyrażano obawy, że takie zachowanie zniechęci studentów do brania udziału w ankiecie.

WYDZIAŁ PRAWA I ADMINISTRACJI

W badaniu wzięło udział 147 studentów Wydziału Prawa i Administracji: 84 oceniło prawo, a 63 administrację. Wydział uzyskał średnią **4,56**.

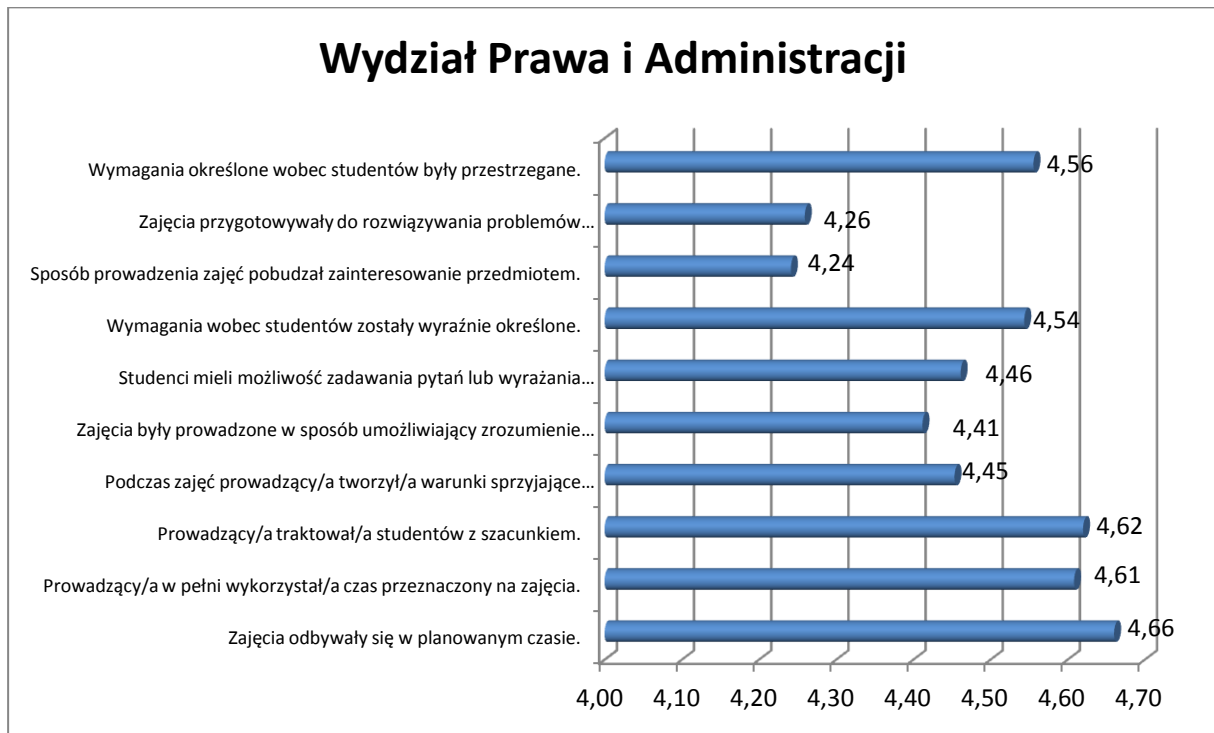
Wykres 16. Średnie dla kierunków z Wydziału Prawa i Administracji.



Kierunek administracja został oceniony nieco wyżej niż prawo, uzyskując średnią ocenę 4,63.



Wykres 17. Średnie uzyskane na Wydziale Prawa i Administracji w poszczególnych kategoriach.



Badani wysoko ocenili zajęcia ze względu na punktualność (4,66), traktowanie studentów z szacunkiem (4,62) oraz efektywne wykorzystywanie czasu przeznaczonego na zajęcia (4,61). Najniżej oceniono obszar pobudzania zainteresowania przedmiotem (4,24) oraz przydatność zajęć do rozwiązywania problemów praktycznych (4,26).

Oceniono 103 prowadzących i ich zajęcia. Przeciętnie jednego wykładowcę oceniali niewiele ponad 17 osób. Największa liczba ocen jednego pracownika wydziału wyniosła 81. Najwyżej (>4,5) oceniono 60 osób. Oceny od 4,00 do 4,49 uzyskało 29 prowadzących zajęcia. 14 wykładowców otrzymało ocenę poniżej 4,00, a najniższa wynosiła 2,6.

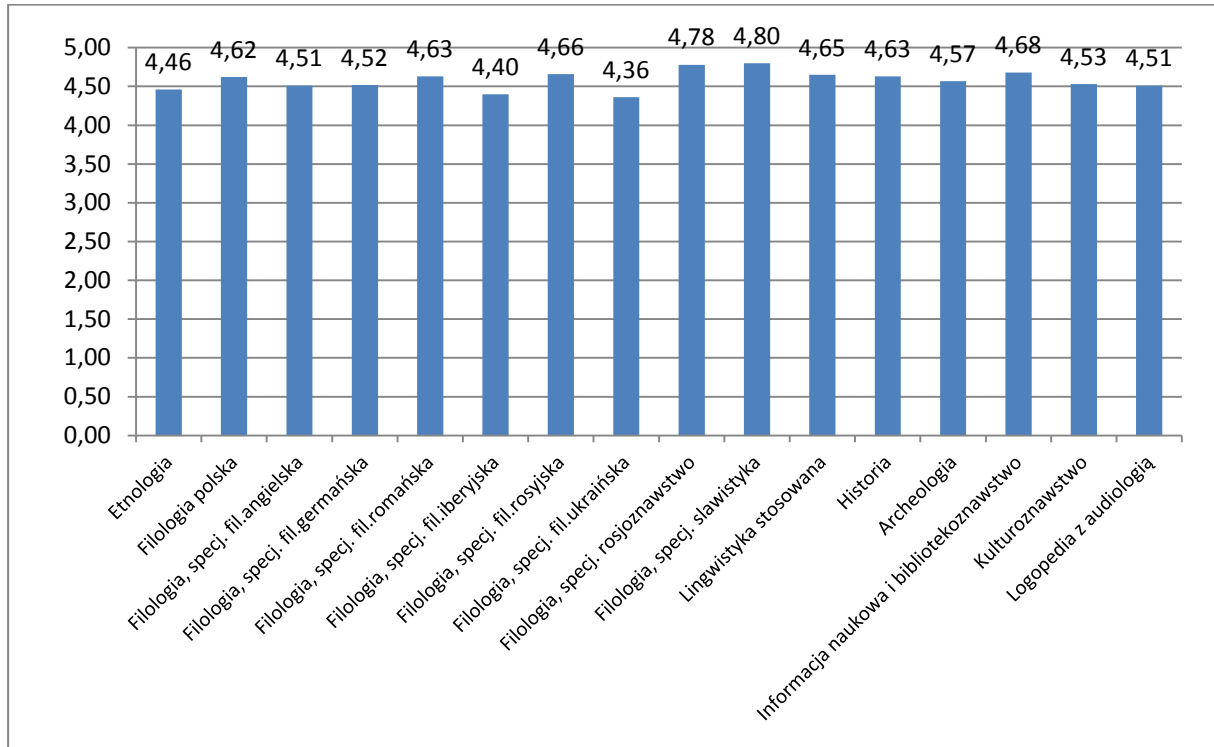
Najwięcej uwag dotyczyło braku oferty dydaktycznej na Wydziale Prawa i Administracji. Zdaniem ankietowanych opóźniło to wzięcie udziału w ankiecie i było przyczyną bardzo niskiej frekwencji studentów wydziału podczas badania. Badani zwracali także uwagę na mało zaangażowaną i niechętną studentowi postawę nauczycieli akademickich. Zastrzeżenia budziło nieprzystosowanie lektoratów z języka obcego do specyfiki studiowanej dyscypliny.



WYDZIAŁ HUMANISTYCZNY

Na Wydziale Humanistycznym respondenci oceniali zajęcia z 16 kierunków kształcenia. Średnia dla tego wydziału wyniosła **4,58**. Łączna liczba oceniających studentów to **560** osób.

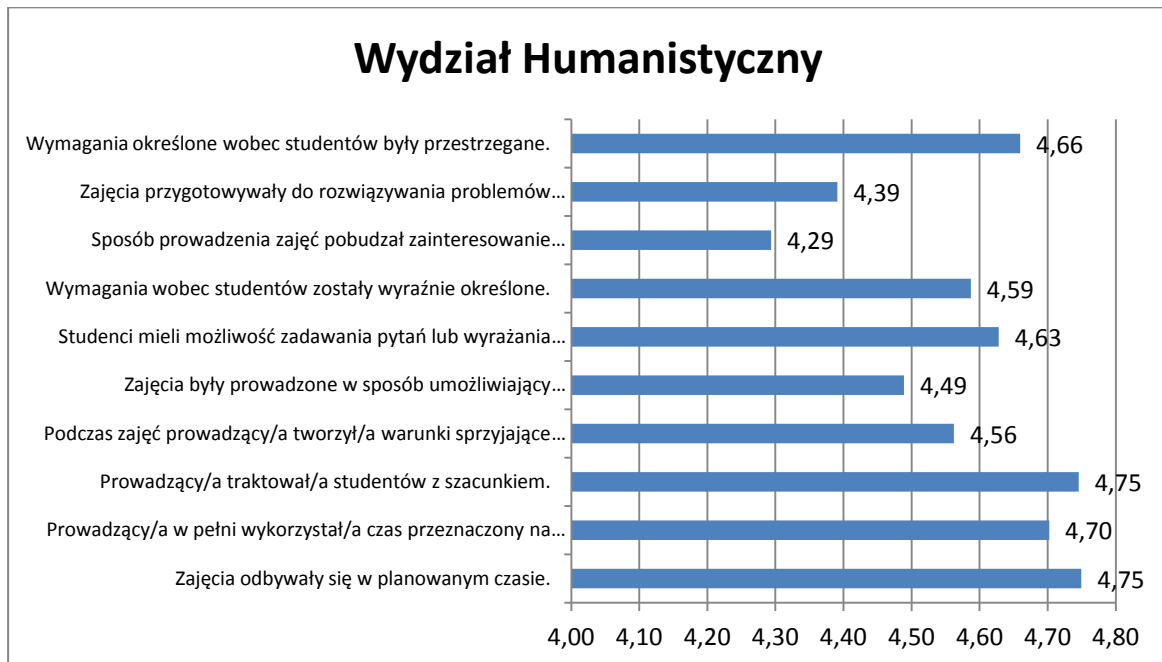
Wykres 18. Średnie dla kierunków z Wydziału Humanistycznego.



Średnie oceny dla poszczególnych kierunków obrazuje wykres powyżej. Najniższe średnie uzyskały kierunki filologia ukraińska (4,36) oraz filologia iberijska (4,4). Najlepsze oceny studenci wystawili slawistyce (4,8) oraz rosjoznawstwu (4,78). Tylko 3 kierunki miały średnią poniżej 4,5. Pozostałe uzyskały wyższą średnią..



Wykres 19. Średnie uzyskane na Wydziale Humanistycznym w poszczególnych kategoriach.



Najwyżej oceniono sposób traktowania studenta, planowość odbywania się zajęć oraz wykorzystanie czasu poświęconego na zajęcia. Najniżej respondenci ocenili sposób prowadzenia zajęć jako pobudzający zainteresowanie przedmiotem.

Z racji mnogości kierunków na wydziale humanistycznym ocenie poddano 414 wykładowców. Przeciętnie jednego wykładowcę oceniało blisko 12 studentów, przy czym najwięcej ocen dla 1 prowadzącego to 54. Wśród ocenianych 291 uzyskało ocenę średnią powyżej 4,5, 90 od 4,00 do 4,49, a 33 osoby poniżej 4,0. Najniższa średnia ocena pracownika wyniosła 3,05.

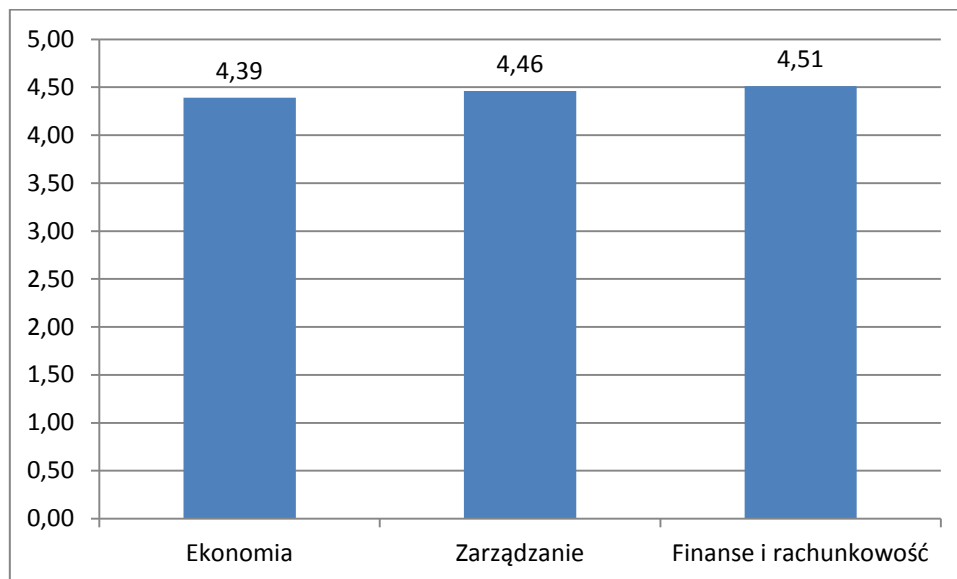
Studenci zgłaszali problemy z oceną kilku wykładowców prowadzących jeden przedmiot (filologia germańska). Sygnalizowali też brak przerw między jednostkami dydaktycznymi na tym kierunku. Studenci ostatnich lat studiów narzekali na obciążenie związane z czytaniem tekstów naukowych i przygotowywaniem licznych pisemnych prac zaliczeniowych, utrudniające pisanie pracy licencjackiej lub magisterskiej. W wielu ankietach podkreślano nieprzemyślane plany zajęć, dublujące przedmioty lub ustawiające je w nieodpowiedniej kolejności. Studenci filologii ukraińskiej narzekali na brak anonimowości ankiety z racji małej liczby słuchaczy oraz na sposób postępowania niektórych prowadzących zajęcia, zmierzający do identyfikacji oceniających ich osób.



WYDZIAŁ EKONOMICZNY

Na Wydziale Ekonomicznym ankietę oceny zajęć wypełniło 542 studentów, a średnia dla wydziału wyniosła **4,45**.

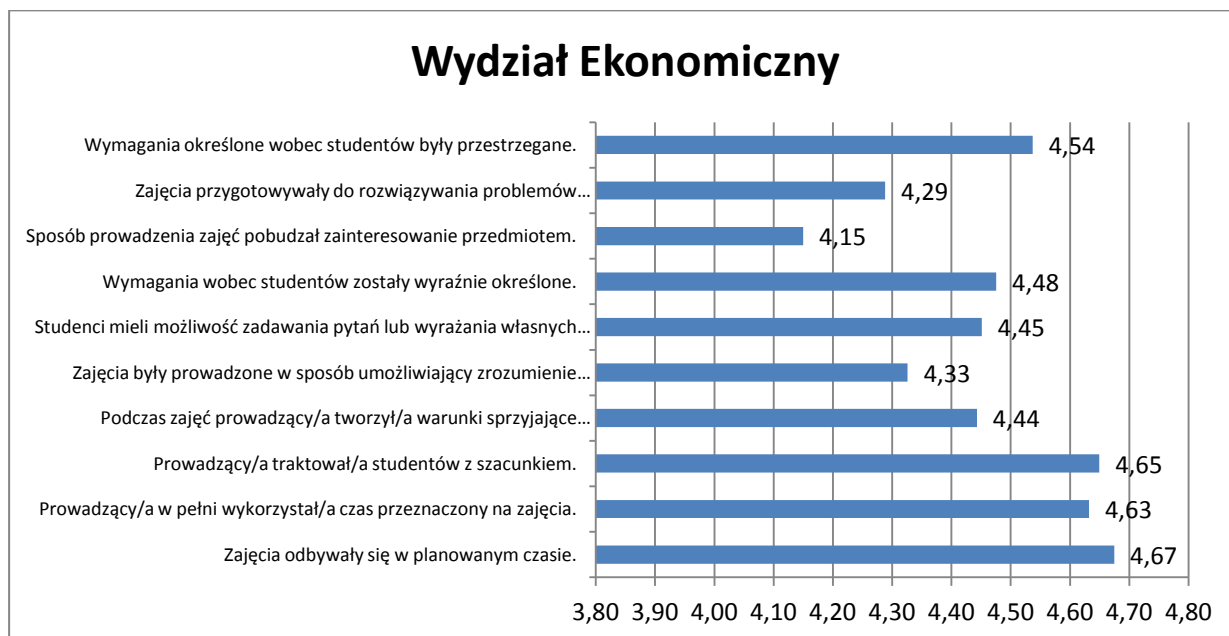
Wykres 20. Średnie dla kierunków z Wydziału Ekonomicznego.



Kierunek finanse i rachunkowość otrzymał średnią ocenę powyżej 4,5. Najslabiej w oczach badanych wypadła ekonomia z wynikiem 4,39.



Wykres 21. Średnie uzyskane na Wydziale Ekonomicznym w poszczególnych kategoriach.



Respondenci najwyżej ocenili zajęcia pod względem planowości odbywania się zajęć, sposobu traktowania studenta oraz wykorzystania czasu poświęconego na zajęcia, a najniżej pod względem prowadzenia zajęć w sposób pobudzający zainteresowanie przedmiotem oraz przydatności omawianych zagadnień do rozwiązywania problemów praktycznych. Warto zwrócić uwagę na to, że na tym wydziale 6 obszarów miało średnią poniżej 4,5.

Oceniano 107 pracowników wydziału. Przeciętnie jednego prowadzącego oceniano ponad 45 ankietowanych. Jeden wykładowca otrzymał 154 oceny. Najwyższe średnie od 4,5 do 5,0 miało 54 pracowników, 42 dostało noty pomiędzy 4,00 a 4,49. Najniższe oceny (poniżej 3,99) otrzymało 11 wykładowców, a najniższa ocena na wydziale wyniosła 2.84.

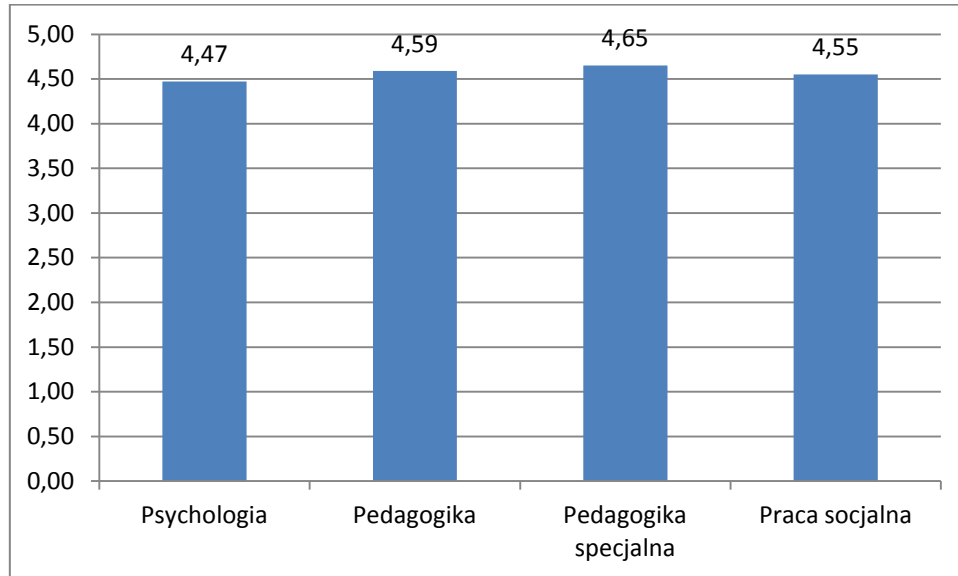
Analiza wypowiedzi studentów Wydziału Ekonomicznego zawartych w ankiecie wskazuje na dużą potrzebę zwiększenia liczby zajęć praktycznych, przygotowujących do wykonywania zawodu. Słuchacze wnioskowali także o używanie przez wykładowców sprzętu audio-wizualnego podczas zajęć, co znacznie ułatwiłoby wzajemną komunikację. Studenci kierunku finanse i rachunkowość zauważają potrzebę likwidacji zajęć, które pokrywają się treściowo z innymi prowadzonymi na tym kierunku.



WYDZIAŁ PEDAGOGIKI I PSYCHOLOGII

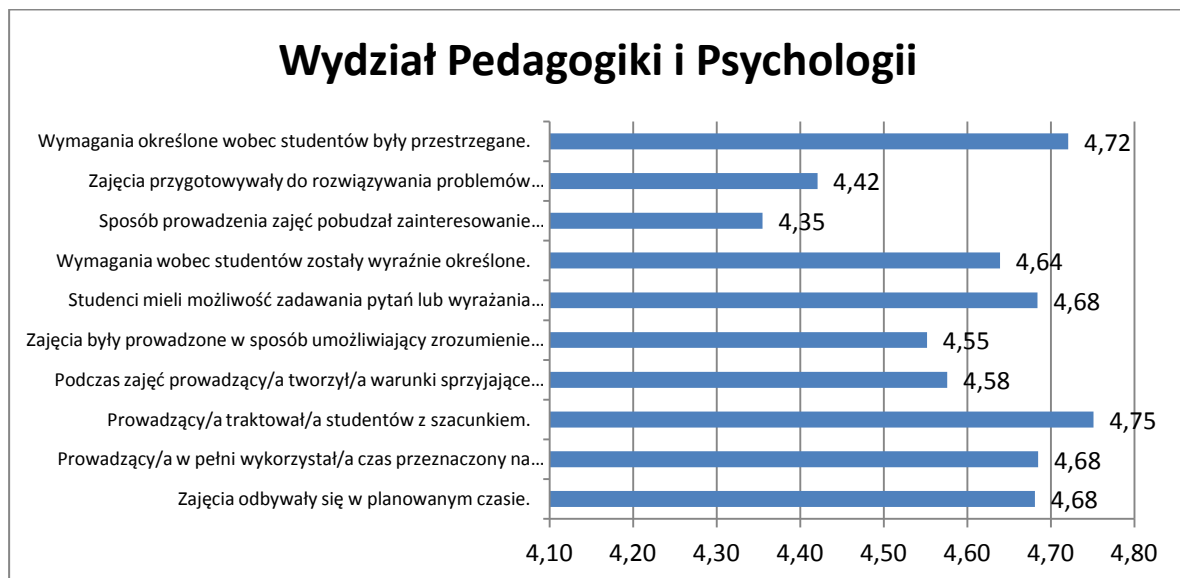
326 studentów czterech kierunków Wydziału Pedagogiki i Psychologii poddało ocenie swoje zajęcia. Średnia dla tego wydziału wyniosła **4,57**.

Wykres 22. Średnie dla kierunków z Wydziału Pedagogiki i Psychologii.



Najwyższą ocenę uzyskał kierunek pedagogika specjalna (4,65) a najniższą psychologia (4,47).

Wykres 23. Średnie uzyskane na Wydziale Pedagogiki i Psychologii w poszczególnych kategoriach.



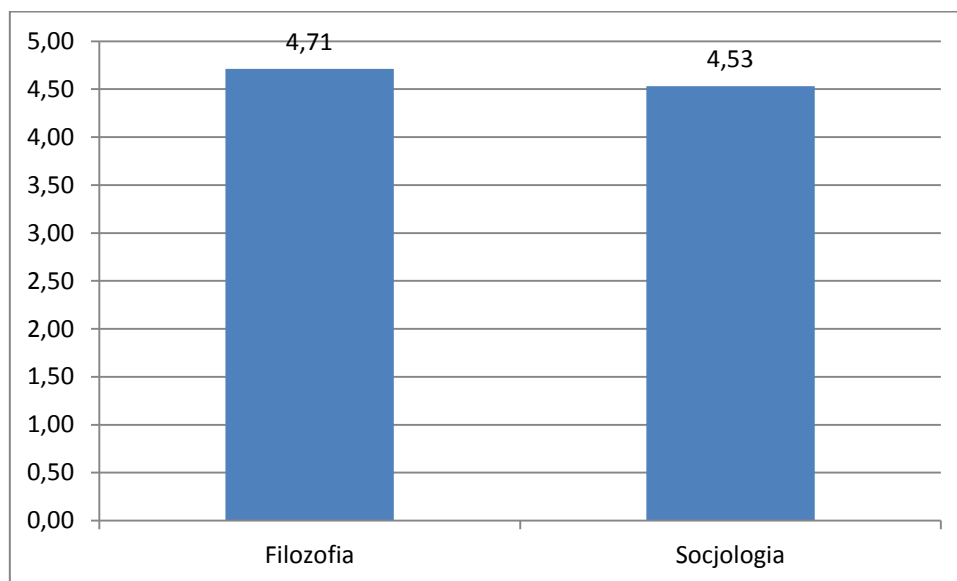
Najwyżej oceniano sposób traktowania studentów i przestrzeganie wymagań wobec nich stawianych. Najniższe oceny studenci przyznali prowadzącym za prowadzenie zajęć w sposób mający zainteresować przedmiotem oraz przygotować do praktycznego rozwiązywania problemów. Przeciętnie jednego prowadzącego oceniało prawie 18 badanych. Jednego z wykładowców oceniło 151 respondentów. Oceny powyżej 4,5 otrzymało 112 pracowników wydziału. 32 osoby uzyskały wyniki od 4,0 do 4,49, a 10 wykładowców poniżej 4,0. Najniższą oceną dla prowadzącego zajęcia był wynik 3,25.

Studenci Wydziału Pedagogiki i Psychologii podkreślali zły stan budynku Instytutu Psychologii oraz niemożność oceny niektórych zajęć. Kilkoro uczestników badania negatywnie oceniło jakość prowadzonych zajęć, szczególnie zwracając uwagę na omawianie zbyt małej liczby praktycznych rozwiązań problemów, które mogliby wykorzystać w przyszłej pracy.

WYDZIAŁ FILOZOFII I SOCJOLOGII

Na Wydziale Filozofii i Socjologii średnia ocena zajęć wyniosła 4,62. W ewaluacji uczestniczyło 101 studentów – 42 z filozofii i 59 z socjologii.

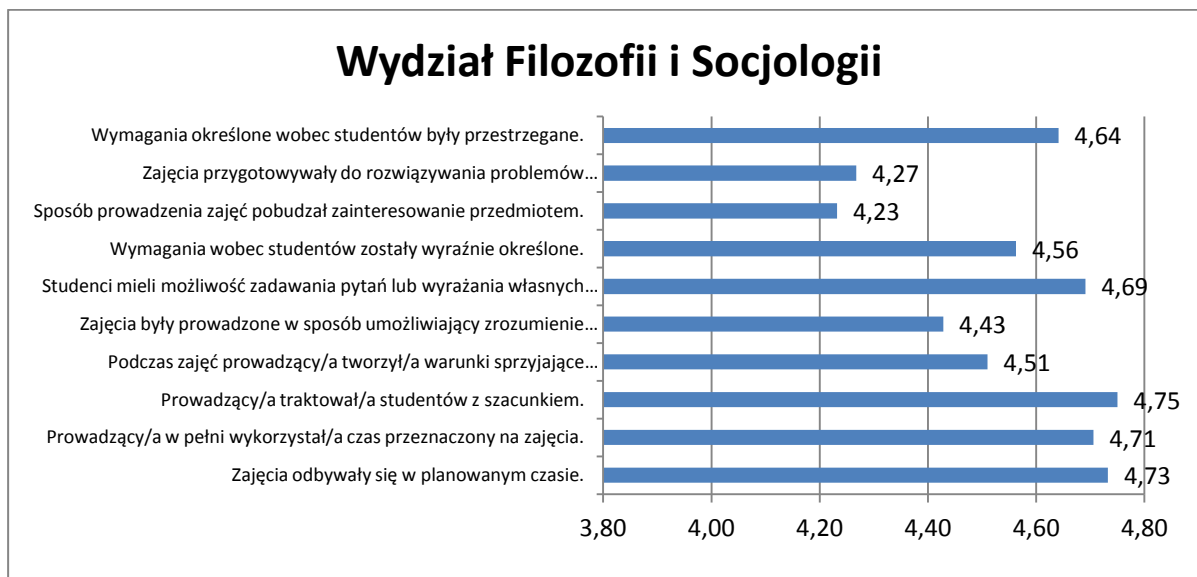
Wykres 24. Średnie dla kierunków z Wydziału Filozofii i Socjologii.



Oba kierunki uzyskały ocenę powyżej 4,5. Filozofię oceniono na 4,71, a socjologię na 4,53.



Wykres 25. Średnie uzyskane na Wydziale Filozofii i Socjologii w poszczególnych kategoriach.



Studenci najwyżej ocenili traktowanie ich przez wykładowców, punktualność oraz wykorzystanie czasu zajęć. Najniższe oceny pojawiły się w obszarze prowadzenia zajęć w sposób zachęcający do zainteresowania przedmiotem oraz pozwalający na praktyczne wykorzystanie omawianych zagadnień. Poddano ocenie 79 pracowników wydziału. Ponad połowa (51) uzyskała wyniki powyżej 4,5. Niższą ocenę w zakresie 4,0 do 4,49 otrzymało 23 prowadzących zajęcia. 5 pracowników oceniono słabiej niż na ocenę 4,0. Przeciętnie jednego wykładowcę na tym wydziale oceniali prawie 22 osoby. Najniższa średnia uzyskana przez prowadzącego wynosiła 3,17.

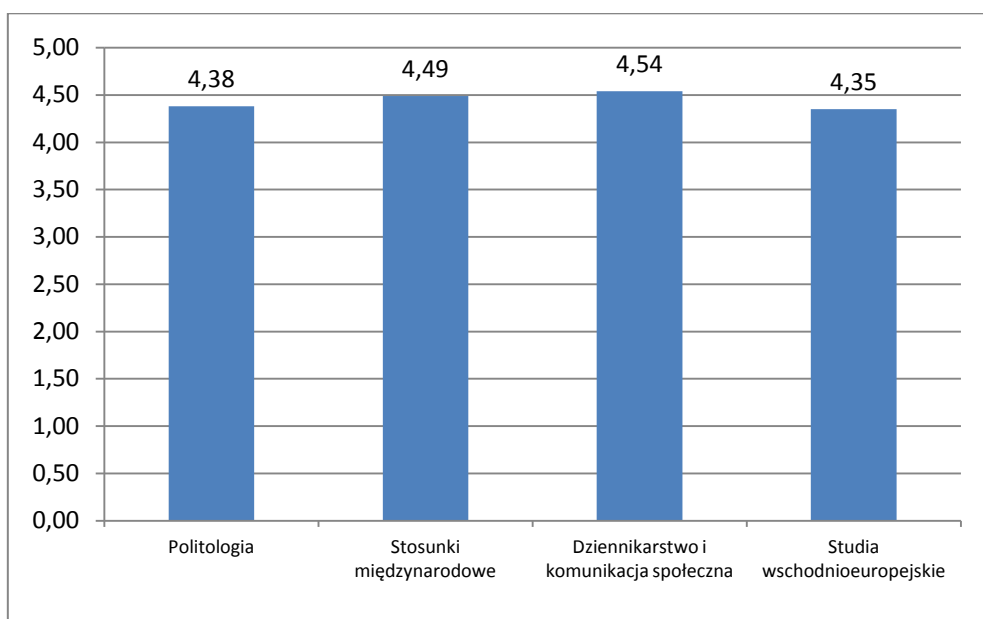
Ankietowani studujący na Wydziale Filozofii i Socjologii zwracali uwagę na trudności związane z możliwością zapisywania się na zajęcia fakultatywne. Badani podważali także zasadność zgłaszania swoich uwag, uważając, że są one pomijane przez władze uczelni, a pisanie ich jest stratą czasu. Studenci studiów II stopnia kwestionowali zasadność tych zajęć w ich planie studiów, które powielają treści przedmiotów ze studiów I stopnia.



WYDZIAŁ POLITOLOGII

W badaniach wzięło udział 208 studentów, którzy oceniali zajęcia prowadzone na czterech kierunkach: politologii, dziennikarstwa i komunikacji społecznej, stosunków międzynarodowych oraz studiów wschodnioeuropejskich. Średnia dla wydziału wyniosła 4,44.

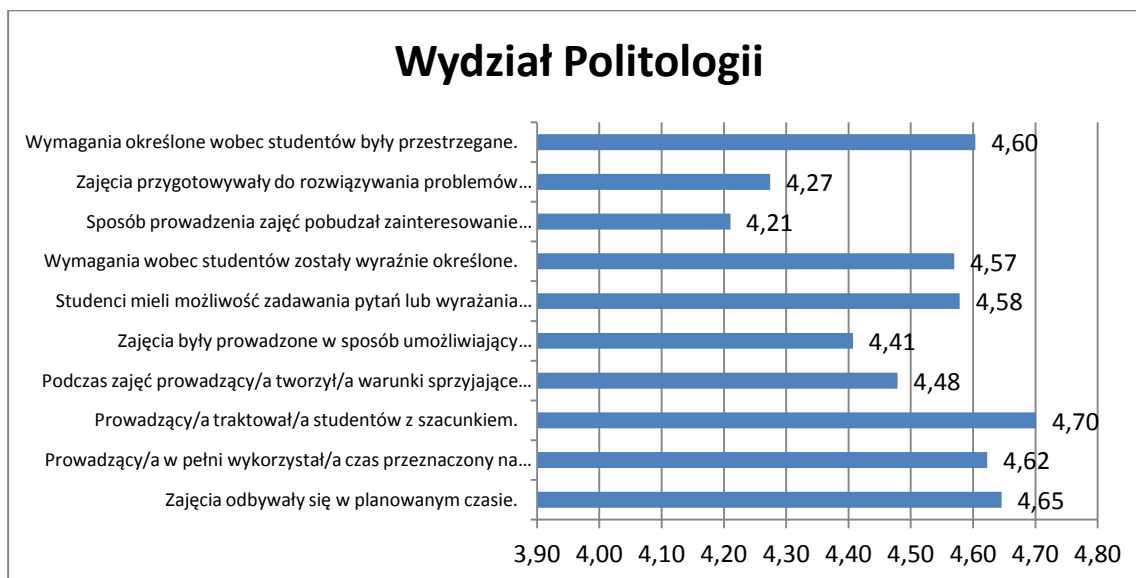
Wykres 26. Średnie dla kierunków z Wydziału Politologii.



Najwyżej studenci ocenili kierunek dziennikarstwo i komunikacja społeczna (4,54), a najniżej studia wschodnioeuropejskie (4,35).



Wykres 27. Średnie uzyskane na Wydziale Politologii w poszczególnych kategoriach.



6 z 10 ocenianych wymiarów studenci ocenili powyżej 4,5. Pozostałe uzyskały ocenę od 4.0 do 4.49. Najwyżej oceniono traktowanie studentów, a najniżej prowadzenie zajęć w sposób pobudzający zainteresowanie przedmiotem oraz przygotowujący do rozwiązywania problemów. Spośród 95 ocenianych wykładowców oceny najwyższe (>4,5) uzyskało 52. Średnią ocenę zawartą w przedziale 4,0 - 4,49 otrzymało 34 pracowników. Najniżej oceniono 9 pracowników z wynikami poniżej 4.0. Najniższa ocena wynosiła 3,46. Średnio jednego wykładowcę oceniali niecałe 17 studentów.

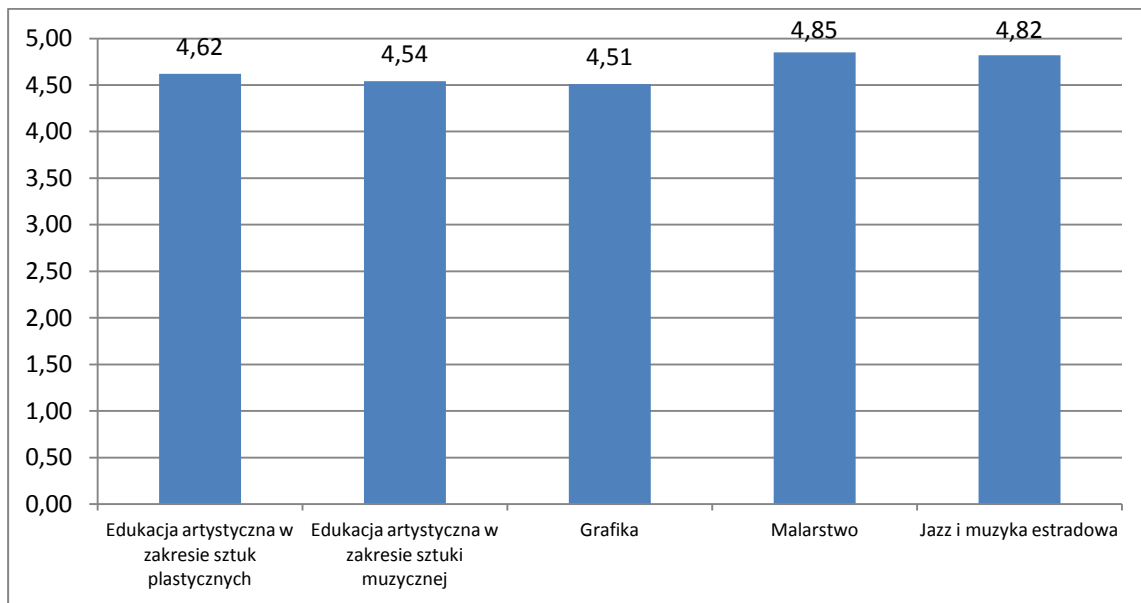
Studenci Wydziału Politologii wyrażali niezadowolenie z powtarzania się przedmiotów ze studiów I stopnia na studiach uzupełniających. Zdaniem respondentów z dziennikarstwa jest za mało zajęć praktycznych, a za dużo teoretycznych. Ankietowani mieli także zastrzeżenia do planu zajęć, zwracali uwagę na długie przerwy między zajęciami i nagłe zmiany w planie.



WYDZIAŁ ARTYSTYCZNY

W ankiecie oceny zajęć wzięło udział **58** studentów, którzy studiują na kierunkach: edukacja artystyczna w zakresie sztuk plastycznych, edukacja artystyczna w zakresie sztuki muzycznej, grafika, malarstwo oraz jazz i muzyka estradowa. Średni wynik dla wydziału wyniósł **4,67**.

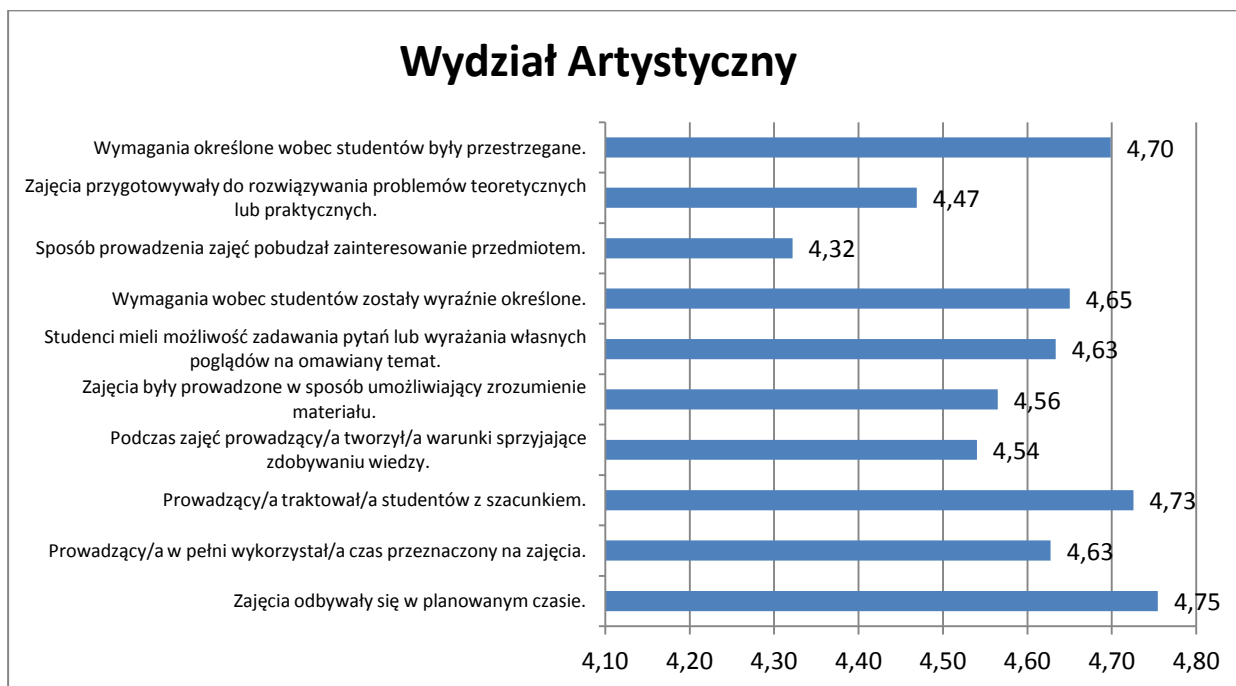
Wykres 28. Średnie dla kierunków z Wydziału Artystycznego.



Wszystkie kierunki studiów zostały wysoko ocenione, uzyskując średnią ocenę wyższą od 4,5. Najlepiej oceniono zajęcia na kierunkach malarstwo (4,85) oraz jazz i muzyka estradowa (4,82).



Wykres 29. Średnie uzyskane na Wydziale Artystycznym w poszczególnych kategoriach.



Większość obszarów badania uzyskała bardzo wysokie noty: aż 8 z 10 kategorii otrzymało oceny powyżej 4,5. Ocenie poddano 101 prowadzących, przeciętnie jednego wykładowcę oceniali niespełna 5 studentów. 66 wykładowców dostało ocenę bardzo dobrą (>4,5). Nieco niższą ocenę (od 4,0 do 4,49) badani wystawili 27 pracownikom Wydziału. 8 osób otrzymało średnią ocenę niższą od 4,0, a najniższą oceną był wynik 3,03.

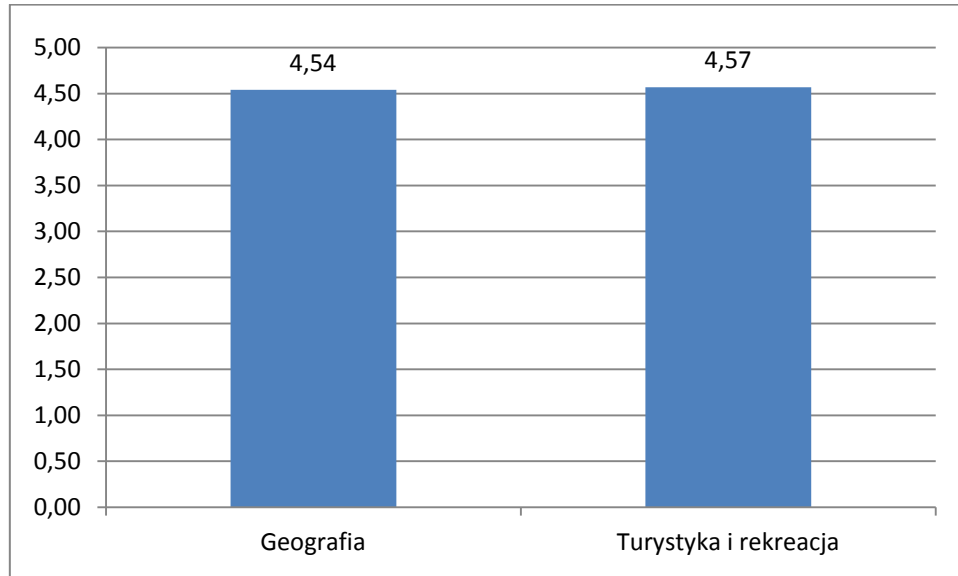
Studenci Wydziału Artystycznego mieli mało uwag do ankiety i zajęć. Niektóre zajęcia były jednak postrzegane jako stresujące, a wynikało to ze sposobu ich prowadzenia.



WYDZIAŁ NAUK O ZIEMI I GOSPODARKI PRZESTRZENNEJ

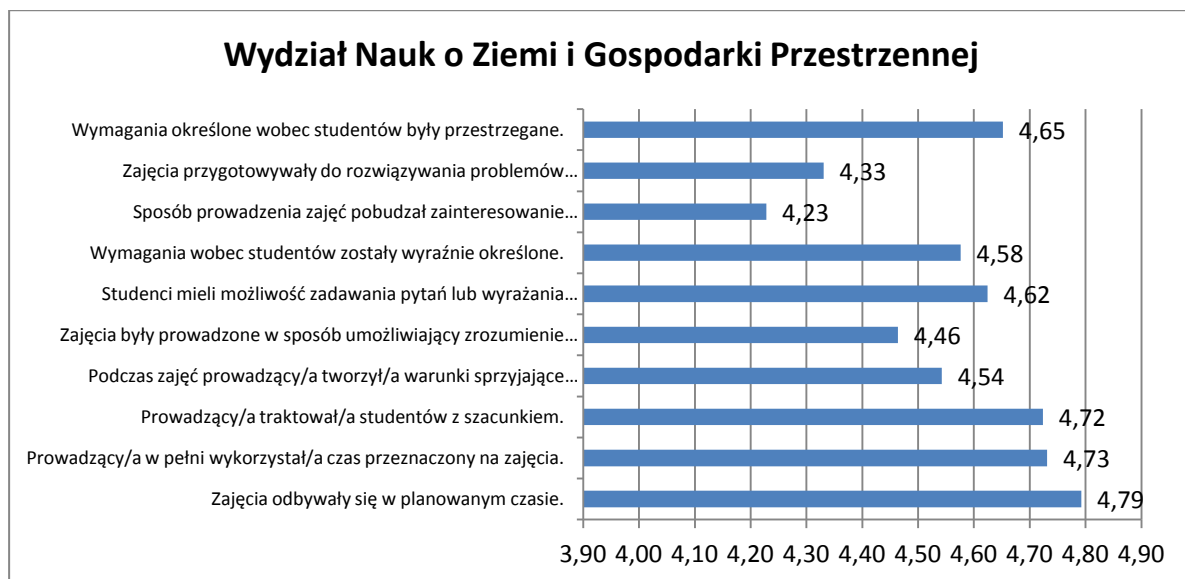
W ankiecie oceny zajęć wzięło udział **107** studentów dwóch kierunków: geografii oraz turystyki i rekreacji. Średnia ocena wydziału wynosi **4,56**.

Wykres 30. Średnie dla kierunków z Wydziału Nauk o Ziemi i Gospodarki Przestrzennej.



Oba kierunki otrzymały od ankietowanych ocenę powyżej 4,5.

Wykres 31. Średnie uzyskane na Wydziale Nauk o Ziemi i Gospodarki Przestrzennej w poszczególnych kategoriach.



Studenci najwyżej oceniali traktowanie ich przez wykładowców, punktualność oraz wykorzystanie czasu zajęć. Niższe wyniki dotyczyły prowadzenia zajęć w sposób zachęcający do zainteresowania przedmiotem oraz przygotowujący do praktycznego wykorzystania omawianych zagadnień.

Studenci ocenili 85 prowadzących zajęcia. Przeciętnie jednego pracownika oceniali ponad 16 studentów. Najwyższe oceny (powyżej średniej 4,5) uzyskało 52 osoby, 31 osób od 4,0 do 4,49, a oceny poniżej 4,0 tylko 2 prowadzących. Najniższy wynik wyniósł 3,75.

W sugestiach i opiniach badanych pojawiały się prośby o powiększenie liczby godzin z zajęć praktycznych. Studenci mieli też zastrzeżenia do bloku zajęć prowadzonych z użyciem komputerów. Jeden blok nie odbył się z powodu awarii sprzętu, inne zajęcia były powtórzeniem zajęć z lat poprzednich.

Podsumowanie

W badaniu wzięło udział 2710 studentów. Jest to wynik niezadowalający, który oznacza, że tylko 1 na 7 studentów UMCS przystąpił do badania. Niskie uczestnictwo mogło być wynikiem odsuwania w czasie wypełnienia ankiety przez studentów i zapominania o niej. Mogło też być podyktowane nieuzasadnioną obawą przed brakiem anonimowości lub wynikać z braku informacji o celowości badań i ich znaczeniu dla poprawy jakości zajęć oferowanych studentom.

Badaniami objęto zdecydowaną większość przedmiotów oraz prowadzących zajęcia, co umożliwiło dokonywanie zestawień zbiorczych i porównanie uzyskiwanych wyników.

Ogólna średnia dla całego uniwersytetu jest wyższa od 4,5, co oznacza, że poziom zadowolenia z zajęć jest u badanych wysoki. Zbliżone oceny poszczególnych wydziałów świadczą o podobnym wysokim poziomie prowadzonych na nich zajęć. Poprawa oceny średniej, w szczególności na kierunkach z najniższymi ocenami uzyskanymi w poprzedniej edycji badania, pokazuje zasadność badań i ich upubliczniania.

Wysoka liczba prowadzących zajęcia ze średnią oceną powyżej 4,5 oraz znaczne zmniejszenie się liczby osób z niskimi wynikami w stosunku do poprzedniej edycji bardzo dobrze prognozuje na lata kolejne.

Analiza poszczególnych elementów oceny zajęć wskazuje na wysokie zadowolenie z punktualności prowadzących, pełnego wykorzystywania przez nich czasu na zajęciach oraz sposobu traktowania studentów. Warto dokonać odpowiednich korekt w programach i metodyce zajęć, aby wzrosły oceny dotyczące obszarów związanych z prowadzeniem zajęć pobudzających zainteresowanie przedmiotem oraz przygotowujących do rozwiązywania problemów teoretycznych i praktycznych.

Studenci pozytywnie oceniają treść i formę ankiety, podkreślając wygodę w jej użyciu. Jednocześnie zwracają uwagę na jej braki, np. niemożność oceny zajęć prowadzonych przez kilku wykładowców. Oznacza to, że nadal należy prowadzić pracę nad jej kształtem i dostosowywać ją do oczekiwań studentów.

Należy podjąć działania promujące Ankiety Oceny Zajęć wśród studentów, uświadamiając jej rolę dla funkcjonowania uniwersytetu. Należy też zapewnić badanych o całkowitej anonimowości oraz bezpieczeństwu brania udziału w badaniu. By osiągnąć wyższy udział w badaniu należy także dokonać wszelkich starań by oferty dydaktyczne na Wydziałach były przygotowane w terminie a także nie zawierały żadnych błędów. W promocję Ankiety Oceny Zajęć powinny być zaangażowane wszystkie osoby pracujące na UMCS – wykładowcy, pracownicy dziekanatów i administracji a także sami studenci. Działania takie pozwolą osiągnąć wyższy niż obecnie poziom uczestnictwa w badaniu.

