

BROSZURA INFORMACYJNA

Uniwersytetu Marii Curie-Skłodowskiej w Lublinie
dla kandydatów na studia w roku 2016/2017



Dołącz do ludzi z pasją!



UMCS
UNIWERSYTET MARII CURIE-SKŁODOWSKIEJ
W LUBLINIE

SPIS TREŚCI

Słowo od Rektora	1	Wydział Chemii	22
Dlaczego warto studiować w UMCS?	2	Wydział Ekonomiczny	23
UMCS w liczbach	3	Wydział Filozofii i Socjologii	25
Rekrutacja krok po kroku	4	Wydział Humanistyczny	27
Życie studenckie	6	Wydział Matematyki, Fizyki i Informatyki	33
Możliwości rozwoju	11	Wydział Nauk o Ziemi i Gospodarki Przestrzennej	35
Działalność studencka	15	Wydział Pedagogiki i Psychologii	37
Inicjatywy skierowane do uczniów szkół ponadgimnazjalnych	17	Wydział Politologii	39
		Wydział Prawa i Administracji	41
Oferta kształcenia		Wydział Zamiejscowy w Puławach	43
Wydział Artystyczny	18		
Wydział Biologii i Biotechnologii	21	Mapa Miasteczka Akademickiego	44

Broszura informacyjna UMCS dla kandydatów na studia 2016/2017
Uniwersytet Marii Curie-Skłodowskiej w Lublinie
pl. Marii Curie-Skłodowskiej 5
20-031 Lublin

Opracowanie:
Centrum Promocji UMCS

Lublin 2015





Moi Drodzy,

Pragnę zachęcić Was do skorzystania z oferty Uniwersytetu Marii Curie-Skłodowskiej w Lublinie – największej uczelni we wschodniej Polsce, istniejącej od ponad 70 lat, która ma już ponad 218 tysięcy absolwentów.

Kształcimy na 11 Wydziałach w Lublinie oraz na Wydziale Zamiejscowym w Puławach, na ponad 70 kierunkach studiów i ponad 200 specjalnościach. Od wielu lat nieustannie ciesząc się popularnością, cieszą się także kierunki jak: prawo, finanse i rachunkowość, psychologia i filologia angielska, lingwistyka stosowana, jazz i muzyka estradowa czy logistyka. Oferujemy również nowe kierunki studiów, których programy są konsultowane z przedstawicielami pracodawców. Kształtujemy zatem nową ofertę studiów, podejmując przy tym wszelkie starania, aby dostosować programy nauczania do aktualnych wymogów rynku pracy. Wprowadzamy także nowe specjalności o praktycznym profilu kształcenia oraz zapewniamy naszym studentom możliwość realizowania ciekawych praktyk zawodowych. Jednym z przykładów współpracy Uniwersytetu ze środowiskiem gospodarczym jest uruchomienie przez naszą Uczelnię innowacyjnego kierunku – chemia techniczna, prowadzonego w Wydziale Zamiejscowym UMCS w Puławach we współpracy z Zakładami Azotowymi oraz Instytutem Nowych Syntez Chemicznych.

Nasi studenci mogą korzystać z nowoczesnych obiektów dydaktycznych i laboratoriów, m.in. na Wydziale Nauk o Ziemi i Gospodarki Przestrzennej, w Instytucie Informatyki czy też w Centrum Nanomateriałów Funk-

cjonalnych na Wydziale Chemii oraz z Inkubatora Mediałno-Artystycznego – wyjątkowego, cyfrowego ośrodka twórczego, w którym powstają nagrywane wspólnie z TVP Lublin programy i koncerty. Do końca 2015 r. sfinalizujemy budowę Centrum Naukowo-Badawczego Ecotech-Complex, w którym będą prowadzone prace badawcze z zakresu mikrobiologii, biotechnologii i technologii informatycznych na najwyższym poziomie. Znajdzie się tam m.in. wysokopolowy skaner rezonansu magnetycznego – urządzenie unikalne na skalę światową, pozwalające z olbrzymią dokładnością badać ciało człowieka.

Wyróżnia nas unikatowy kampus studencki w centrum miasta, na który składają się: budynki dydaktyczne, 9 domów studenckich o najwyższym standardzie, kluby, obiekty sportowe i kulturalne, biblioteka itp.

W naszej Uczelni studenci mają nie tylko bardzo dobre warunki do zdobywania wiedzy, ale i szeroki wachlarz możliwości realizacji swoich pasji. Proponujemy Wam też atrakcyjne systemy stypendialne. Możecie rozwijać swoje zainteresowania w licznych kołach naukowych, organizacjach studenckich, a także w 35 sekcjach oraz zespołach sportowych AZS UMCS Lublin. Pasjonatów kultury zapraszam zaś do udziału w różnych grupach czy zespołach artystycznych i twórczych działających w naszym słynnym Akademickim Centrum Kultury „Chatka Żaka”.

Wyrazem uznania dla naszych osiągnięć dydaktycznych i naukowych są takie tytuły i wyróżnienia jak: „Uczelnia Liderów”, „Aurea Praxis” oraz „Dobra Uczelnia – Dobra Praca”. Jesteśmy także laureatem konkursu „Najbardziej innowacyjna i kreatywna Uczelnia w Polsce w tworzeniu perspektyw zawodowych”. Szczególnie cieszymy się z bardzo dobrej opinii o naszych absolwentach wyrażanej przez przedsiębiorców.

Jestem przekonany, że w naszej Uczelni znajdziecie znakomite warunki do zdobycia wiedzy niezbędnej do podjęcia przyszłej pracy zawodowej, a zarazem do zrealizowania swoich pasji.

Prof. Stanisław Michałowski
Rektor UMCS

DLACZEGO WARTO STUDIOWAĆ W UMCS

- 11 Wydziałów w Lublinie oraz Wydział Zamiejscowy w Puławach
- Największa uczelnia we wschodniej Polsce
- Ponad 70 kierunków studiów
- Ponad 200 specjalności
- Programy studiów dostosowane do rynku pracy
- Bogata oferta bezpłatnych, certyfikowanych szkoleń
- Liczne koła naukowe i organizacje studenckie
- Bogata oferta wymian i staży krajowych i międzynarodowych
- Ponad 80 kierunków studiów podyplomowych
- Kierunki o profilu praktycznym (m.in. chemia techniczna realizowana pod patronatem Azotów Puławy)
- Atrakcyjne systemy stypendialne
- Możliwość wszechstronnego rozwoju językowego, artystycznego i sportowego
- Nowoczesna baza dydaktyczna
- Multimedialne centrum kulturalno-artystyczne
- Profesjonalne doradztwo edukacyjne i zawodowe
- Możliwość kontaktu i współpracy z przyszłymi pracodawcami
- Akademicy o wysokim standardzie
- Miasteczko Akademickie w centrum Lublina



200 218 96 80 1000 60 UMCS 2600 W LICZBACH 500



Ponad 21 tys. studentów



Ponad 218 tys. absolwentów



2600 miejsc w 9 akademikach



Ponad 1000 studentów cudzoziemców



Ponad 500 studentów trenujących w sekcjach Klubu AZS UMCS

96 umów międzynarodowych z partnerami z całego świata



23 projekty badawcze w trakcie realizacji na kwotę ponad 116 mln zł



20 projektów badawczych zrealizowanych na kwotę ponad 55 mln zł



Blisko 1 mln książek, 400 tys. czasopism i 300 tys. jednostek zbiorów specjalnych w wersji tradycyjnej w zbiorach Biblioteki Głównej

Blisko 5 tys. książek w wersji elektronicznej w Bibliotece Głównej



98,2 FM – na takich falach odbiera Akademickie Radio Centrum



REKRUTACJA KROK PO KROKU

1

Oferta dydaktyczna UMCS

www.irk.umcs.pl
www.umcs.pl

2

Internetowa Rejestracja Kandydatów /www.irk.umcs.pl/

- założenie osobistego konta w systemie IRK, wprowadzenie danych osobowych i edukacyjnych
- wybór kierunku studiów (ewentualnie specjalności) / rejestracja na wybrany kierunek studiów

3

Opłata rekrutacyjna

Dla każdego kandydata system IRK generuje indywidualne konto kandydata, na które należy dokonać opłaty rekrutacyjnej w terminie podanym w szczegółowym terminarzu postępowania rekrutacyjnego.

4

Ogłoszenie wyników

Komisja Rekrutacyjna ogłasza listę osób zakwalifikowanych na studia.

5

Po zakwalifikowaniu na studia:

- wydruk kwestionariusza osobowego
- zamówienie w systemie IRK legitymacji UMCS i dokonanie opłat z tego tytułu
- wprowadzenie do systemu IRK elektronicznej wersji fotografii w postaci pliku JPG
- złożenie kompletu dokumentów w terminie i miejscu właściwym danemu kierunkowi studiów; niezłożenie kompletu dokumentów w wyznaczonym terminie jest równoznaczne z rezygnacją ze studiów.

DOKUMENTY

1. **Uzupelniony i podpisany kwestionariusz osobowy wydrukowany z IRK.**
2. **Kopia świadectwa dojrzałości** (oryginał do wglądu) oraz kopia dyplomu ukończenia studiów wyższych (oryginał do wglądu; dotyczy kandydatów na studia II stopnia).
3. **Fotografia** zgodna z obowiązującymi wymaganiami stosowanymi przy wydawaniu dowodów osobistych: wymiary 35x45 mm, dobra ostrość, wykonane na jednolitym jasnym tle, powinno obejmować wizerunek od wierzchołka głowy do górnej części barków, twarz powinna zajmować 70–80% fotografii, pokazywać wyraźnie oczy (zwłaszcza źrenice), przedstawiać osobę w pozycji frontalnej, bez nakrycia głowy i okularów z ciemnymi szklami, patrzącą na wprost z otwartymi oczami nieprzestoniętymi włosami, z naturalnym wyrazem twarzy i zamkniętymi ustami.
4. **Kserokopia dowodu osobistego lub paszportu** (oryginał do wglądu).
5. **Kserokopia indeksu** – dotyczy kandydatów na studia II stopnia, gdy kwalifikacja odbywa się na podstawie średniej oceny z ukończonych studiów (dotyczy absolwentów uczelni innych niż UMCS).
6. **Zaświadczenie od lekarza medycyny pracy** – na kierunkach, na których studenci mogą być narażeni na działanie czynników szkodliwych, uciążliwych lub niebezpiecznych dla zdrowia (m.in. biologia, biotechnologia, chemia, chemia techniczna, ochrona środowiska).
7. **Osoby zakwalifikowane na studia stacjonarne składają oświadczenie o kontynuowaniu lub ukończeniu studiów na innych kierunkach studiów stacjonarnych w uczelni publicznej zgodnie z art. 169 ust. 1a ustawy Prawo o szkolnictwie wyższym.**

ZASADY PRZELICZANIA OCEN MATURALNYCH NA PUNKTY REKRUTACYJNE

WYNIK PROCENTOWY Z PISEMNEGO EGZAMINU „NOWEJ” MATURY:

Poziom Podstawowy – 1% = 1 pkt.

Poziom Rozszerzony – 1% = 2 pkt.

Poziom Dwujęzyczny (tylko dla egzaminu z języka obcego, będącego drugim językiem nauczania w klasach dwujęzycznych) przelicza się na wynik właściwy poziomowi Rozszerzonemu:

$$1\%R = 4/3\%D$$

(wynik zaokrągla się do pełnych jednostek i nie może on przekroczyć 100%)

Wynik egzaminu maturalnego uznawany w postępowaniu kwalifikacyjnym nie może być niższy niż 30%.

UWAGA: przy ustaleniu ostatecznego wyniku postępowania uwzględnia się wagę przedmiotu stanowiącego podstawę kwalifikacji na dany kierunek studiów.

Szczegółowe zasady rekrutacji oraz instrukcja rejestracji w systemie IRK (krok po kroku) dostępne są w funkcji Pomoc z ekranu startowego IRK na stronie www.irk.umcs.pl oraz na www.kandydat.umcs.pl.



ŻYCIE STUDENCKIE

AKADEMIKI

Uniwersytet posiada do dyspozycji studentów **9 akademików**, w których ma do zaoferowania ponad **2600 miejsc**. Akademiki położone są w bezpośrednim sąsiedztwie budynków dydaktycznych oraz w pobliżu centrum miasta.

- Oferujemy miejsca o różnym standardzie, w tym miejsca dostosowane do potrzeb osób niepełnosprawnych. Opłaty uzależnione są od standardu pokoju.
- Dysponujemy pokojami 1-, 2- oraz 3-osobowymi.
- W każdym akademiku do dyspozycji mieszkańców jest sala klubowa oraz sala telewizyjna, a także pokoje tzw. „cichej nauki”.

- Pierwszeństwo w uzyskaniu miejsca w akademiku mają te osoby, którym codzienny dojazd z miejsca zamieszkania uniemożliwiłby lub w znacznym stopniu utrudnił studiowanie oraz znajdują się w trudnej sytuacji materialnej.
- Dla studentów zaocznych udostępniamy miejsca noclegowe na czas zjazdów.

Szczegółowe zasady ubiegania się o miejsce w akademiku, cennik oraz inne informacje związane z akademikami można znaleźć na www.akademiki.umcs.pl.

POMOC MATERIALNA

ŚWIADCZENIA O CHARAKTERZE SOCJALNYM

Otrzymanie **stypendium socjalnego** jest uzależnione od sytuacji materialnej studenta. Dochód na osobę w rodzinie nie może przekroczyć obowiązującego w uczelni progu dochodowego. Wysokość stypen-

dium socjalnego zależy od przedziału dochodowego, w którym znajdzie się dochód na osobę w rodzinie studenta. W celu ubiegania się o stypendium należy złożyć odpowiednio udokumentowany wniosek.

O zwiększenie do stypendium socjalnego z tytułu zamieszkania w domu studenckim bądź obiekcie innym niż dom studencki może ubiegać się jedynie student studiów stacjonarnych, który spełnia kryteria stypendium socjalnego, zamieszkuje akademik bądź inny obiekt (np. stancję). Fakt zamieszkania w akademiku bądź innym obiekcie należy odpowiednio udokumentować.

Stypendium specjalne dla osób niepełnosprawnych – przysługuje osobie z orzeczoną stopniem

niepełnosprawności. Wysokość stypendium zależy od posiadanego stopnia niepełnosprawności.

Zapomoga – jest jednorazowym, bezzwrotnym świadczeniem. Przysługuje w przypadku zaistnienia nagłej przyczyny losowej. Wysokość zapomogi uzależniona jest od zaistniałego zdarzenia.

Szczegółowe informacje na temat świadczeń socjalnych można znaleźć na stronie www.stypendia.umcs.pl.

ŚWIADCZENIA O CHARAKTERZE MOTYWACYJNYM

Stypendium rektora dla najlepszych studentów

O to stypendium może się ubiegać student:

- po ukończeniu I roku studiów I stopnia lub jednolitych magisterskich, a także na I roku studiów II stopnia, jednak tylko w przypadku rozpoczęcia studiów w ciągu roku od ukończenia studiów I stopnia;
- przyjęty na I rok studiów I stopnia lub jednolitych magisterskich, który jest laureatem olimpiady międzynarodowej bądź laureatem lub finalistą olimpiady ogólnopolskiej, jeśli jej profil jest zgodny z obszarem wiedzy przyporządkowanej do danego kierunku studiów.

Na każdym kierunku i roku ten rodzaj świadczenia może otrzymywać nie więcej niż 10% studentów danego roku.

Aby ubiegać się o ten rodzaj świadczenia, trzeba uzyskać **wysoką średnią ocen, posiadać osiągnięcia naukowe, artystyczne albo wysokie wyniki sportowe**. Wysokość stypendium uzależniona jest od liczby otrzymanych punktów oraz miejsca na liście rankingowej.

Szczegółowe informacje na temat kryteriów otrzymywania stypendium rektora, wzory wniosków oraz inne informacje dotyczące tego świadczenia można znaleźć na stronie www.stypendia.umcs.pl.

Stypendium ministra nauki i szkolnictwa wyższego

O stypendium to mogą ubiegać się studenci posiadają

jąco szczególnie wyróżniające się osiągnięcia naukowe, artystyczne i wyniki sportowe po ukończeniu I roku studiów I stopnia lub jednolitych magisterskich, a także na I roku studiów II stopnia, jednak tylko w przypadku rozpoczęcia studiów w ciągu roku od ukończenia studiów I stopnia.

Szczegółowe informacje na temat kryteriów otrzymywania stypendium ministra oraz inne informacje dotyczące tego świadczenia można znaleźć na stronie www.nauka.gov.pl/stypendia-ministra.

Uwaga! Każde ze stypendiów można otrzymywać tylko na jednym kierunku!

Stypendium marszałka województwa lubelskiego

O stypendium to może ubiegać się student, który zamieszkuje w województwie lubelskim, w roku ubiegania się o stypendium nie ukończył 26. roku życia, zaliczył drugi rok studiów I stopnia lub kontynuuje naukę na studiach II stopnia rozpoczętych w ciągu roku od ukończenia studiów I stopnia, uzyskał średnią ocen uprawniającą do ubiegania się o stypendium rektora dla najlepszych studentów na macierzystej uczelni oraz w ostatnim roku akademickim przed złożeniem wniosku o stypendium legitymował się osiągnięciami co najmniej w trzech rodzajach działalności określonych w § 5 Uchwały nr XXXVII/606/2013

Sejmiku Województwa Lubelskiego z dnia 25 listopada 2013 r. w sprawie pomocy materialnej przyznawanej w formie stypendiów studentom zamieszkałym w województwie lubelskim.

Szczegóły na www.lubelskie.pl.

Stypendium Miasta Lublin

Stypendium to przeznaczone jest dla studentów zamieszkujących na terenie Gminy Lublin, którzy uzyskali średnią ocen z zaliczeń i egzaminów nie niższą niż 4,7. Dodatkowym warunkiem jest działalność naukowa lub artystyczna, która może przyczynić się do rozwoju Lublina i regionu lub wnieść znaczący wkład w rozwój nauki.

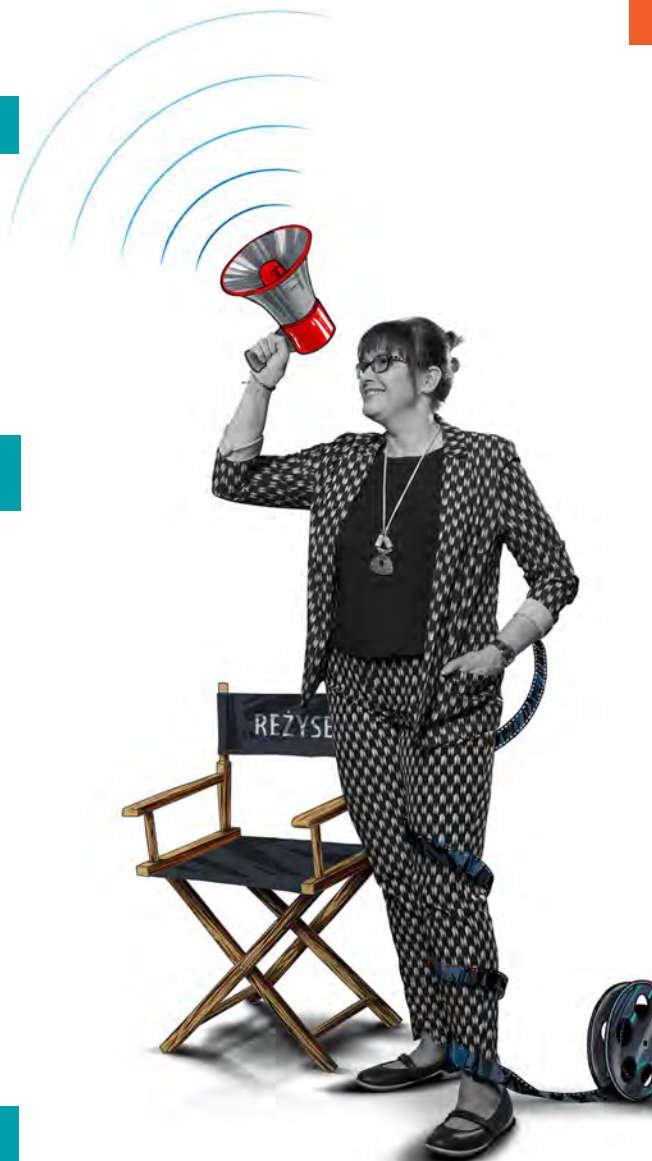
Szczegółowych informacji udziela Wydział Oświaty i Wychowania Urzędu Miasta Lublin.

KREDYTY STUDENCKIE

Kredyty studenckie udzielane są przez banki komercyjne na preferencyjnych warunkach oprocentowania. O kredyt mogą ubiegać się wszyscy studenci bez względu na tryb studiów (stacjonarny, niestacjonarny) pod warunkiem, że rozpoczęli studia przed 25. rokiem życia.

Lista banków udzielających kredytu publikowana jest z początkiem roku akademickiego. Kredyt wypłacany jest co miesiąc, maksymalnie przez 10 miesięcy, w wysokości 600 zł. Spłata kredytu następuje maksymalnie w dwa lata po ukończeniu studiów, chyba że student podejmie studia doktoranckie.

Szczegółowe informacje dotyczące kredytów studenckich można znaleźć na stronie www.student.umcs.pl.



WSPARCIE DLA STUDENTÓW NIEPEŁNOSPRAWNYCH

ZESPÓŁ DS. STUDENTÓW NIEPEŁNOSPRAWNYCH

ul. Radziszewskiego 17/9
20-036 Lublin
tel. (81) 537 58 90
punkt@poczta.umcs.lublin.pl

Naszym najważniejszym zadaniem jest pomoc studentom w efektywnym wykorzystaniu czasu studiów. Podejmowane przez nas działania mają na celu wyrównywanie szans edukacyjnych studentów, którzy mają dodatkowe potrzeby wynikające z niepełnosprawności.

Zespół współpracuje ze **Zrzeszeniem Studentów Niepełnosprawnych „Alter Idem”**, które skupia na równych prawach studentów pełnosprawnych i niepełnosprawnych. Działaniom studenckim przyświeca przesłanie, że ograniczenia mogą być zasobem, który wyzwala kreatywność i motywację do przekraczania barier.

Studenci niepełnosprawni mogą liczyć na różne formy wsparcia:

Stypendium specjalne – studenci posiadający orzeczenie o niepełnosprawności mogą ubiegać się o stypendium specjalne. Jego wysokość jest uzależniona od stopnia niepełnosprawności.

Bezpłatny transport – dowóz na zajęcia dydaktyczne dla tych studentów, którzy ze względu na swoją niepełnosprawność potrzebują specjalistycznego transportu.

Pomoc asystenta – asystenci pomagają w dotarciu na zajęcia dydaktyczne oraz w sporządzaniu notatek. Obowiązki asystenta są ustalane indywidualnie w zależności od potrzeb studenta.

Wypożyczalnia sprzętu – studenci mogą wypożyczać dyktafony, powiększalniki i notebooki.

Dodatkowe zajęcia z języka angielskiego – możliwość skorzystania z bezpłatnych, dodatkowych zajęć z języka angielskiego, dostosowanych do indywidualnych potrzeb studentów.

Aktywność sportowa – współpraca z Centrum Kultury Fizycznej UMCS przy organizacji bezpłatnych zajęć na pływalni, siłowni, a także z gry w boccie.

Poradnictwo zawodowe i edukacyjne – w trakcie procesu kształcenia oraz na etapie wyboru kierunku studiów można spotkać się z doradcą zawodowym, który pomoże w ukierunkowaniu dalszej ścieżki edukacyjnej i zawodowej.

Poradnictwo psychologiczne – spotkania z psychologiem, w ramach których studenci mogą otrzymać fachową pomoc lub wsparcie w zakresie rozwoju osobistego.

Poradnictwo prawne – konsultacje z prawnikiem, który udzieli wyczerpującej odpowiedzi na pytania prawne, a także pomoże w przygotowaniu odpowiednich dokumentów.

Szkolenia – uczestnictwo w organizowanych przez nas szkoleniach pomaga uzyskać wiedzę i umiejętności przydatne do rozwoju potencjału osobistego i zawodowego.



Klub psychoedukacji – spotkania, podczas których studenci mogą systematycznie rozwijać umiejętności związane z komunikacją, kreatywnością, relacjami społecznymi oraz karierą zawodową.

Wyjazdy szkoleniowe – w cenie dostępnej dla każdego studenta.

Wyjazd adaptacyjny – studenci pierwszego roku mogą skorzystać z wyjazdu, który ułatwia włączenie się do społeczności akademickiej.

Wakacyjny obóz językowy – wyjazd przeznaczony dla osób, które chcą rozwijać swoje umiejętności komunikacji w języku angielskim.

W celu uzyskania informacji o dostosowaniu poszczególnych Wydziałów UMCS do potrzeb osób niepełnosprawnych zapraszamy kandydatów na studia do kontaktu z pracownikami Zespołu ds. Studentów Niepełnosprawnych.



MOŻLIWOŚCI ROZWOJU



UMCS, dbając o możliwości rozwoju i karierę zawodową swoich studentów i absolwentów, **podjeżdżuje współpracę z władzami samorządowymi, wieloma instytucjami i przedsiębiorcami polskimi i zagranicznymi**, takimi jak: IBM, Lubelski Park Naukowo-Technologiczny, Whirpool Polska, Chevron, Tsubaki Hoover Polska, World Bank, Boryszew, PZL Świdnik, Lubelski Węgiel „Bogdanka” S.A. czy Zakłady Azotowe w Puławach. Ponadto funkcjonują u nas jednostki, które wspomagają wszechstronny rozwój studentów.

Wiele firm jest zainteresowanych wykorzystaniem potencjału naszych naukowców, a władze Lublina podejmują wysiłki, by przyciągać do miasta nowych inwestorów. W strategię rozwoju Lublina i Lubelszczyzny wpisują się inicjatywy podejmowane również w Uniwersytecie Marii Curie-Skłodowskiej.

Dzięki funduszom zewnętrznym, w tym ze środków Unii Europejskiej, **realizujemy liczne projekty inwestycyjne, naukowe i edukacyjne**. Do dyspozycji studentów pozostaje nowoczesna infrastruktura, laboratoria i pracownie.

BIURO ZAWODOWEJ PROMOCJI STUDENTÓW I ABSOLWENTÓW – BIURO KARIER

Główne obszary działalności:

- Serwis www.kariera.umcs.lublin.pl, w którym znajdziesz oferty pracy, praktyk i staży, a także aktualne informacje o spotkaniach z pracodawcami, konkursach, kursach i szkoleniach i wiele innych.
- Rozwój osobisty i zawodowy: poradnictwo zawodowe, poradnictwo psychologiczne, diagnoza potencjału osobistego, coaching kariery.
- Warsztaty rozwoju kompetencji miękkich, szkolenia: „Różni ludzie-równe szanse”, „Zakładanie, prowadzenie i praca w organizacjach pozarządowych i sferze pozabiznesowej”.



- Program dodatkowych praktyk dla studentów wszystkich kierunków.
- Program Absolwent – integracja absolwentów UMCS oraz system zniżek i promocji oferowanych przez współpracujące z Programem firmy i instytucje.

Szczegóły: www.absolwent.umcs.pl

CENTRUM NAUCZANIA I CERTYFIKACJI JĘZYKÓW OBCYCH UMCS

ul. Radziszewskiego 18
Dom Studencki „Amor”
20-031 Lublin
tel. 81 53 333 63

www.cnicjo.umcs.pl

Centrum Nauczania i Certyfikacji Języków Obcych UMCS prowadzi **lektoraty, fakultety i translatoria z siedmiu języków obcych (angielskiego, niemieckiego, rosyjskiego, francuskiego, hiszpańskiego, włoskiego i łacińskiego)** według sylabusów oraz programów autorskich, z uwzględnieniem specyfiki i języka specjalistycznego danego kierunku studiów. Głównym ich celem jest wykształcenie u studentów umiejętności czynnego posługiwania się językiem, ze szczególnym naciskiem na naukę języka fachowego oraz osiągnięcie co najmniej poziomu B2 wg skali ESOKJ.

CNICJO UMCS jako Autoryzowane Centrum Egzaminacyjne kilku międzynarodowych instytucji certyfikujących oferuje **szeroką gamę egzaminów językowych**, takich jak: TELC, TOLES, PTE, TOEIC®, TFI™, WiDaF, LCCI oraz daje możliwość uzyskania **certyfikatów językowych** powszechnie uznawanych zarówno w kraju (m.in. przez Urząd Służby Cywilnej, Ministerstwo Edukacji Narodowej,



Ministerstwo Nauki i Szkolnictwa Wyższego), jak i za granicą. Egzaminacje obejmujące zarówno język ogólny, jak i specjalistyczny (m.in. prawniczy i biznesowy) realizują założenia polityki językowej Unii Europejskiej i są przeprowadzane zgodnie z wytycznymi programu ramowego Rady Europy Common European Framework of Reference.

CNICJO UMCS również organizuje **kursy języka ogólnego i specjalistycznego, kursy wyrównawcze oraz przygotowujące do wyżej przedstawionych międzynarodowych egzaminów językowych**. Kursy prowadzą wykwalifikowani i doświadczeni nauczyciele akademicy z licencją egzaminatora. Lektorzy korzystają ze sprawdzonych, starannie wyselekcjonowanych materiałów dydaktycznych oraz nowoczesnych narzędzi i metod nauczania. Kursy odbywają się w trybie pełnowymiarowym oraz intensywnym.

KULTURA AKADEMICKA

AKADEMICKIE CENTRUM KULTURY „CHATKA ŻAKA”

ul. Radziszewskiego 16
20-031 Lublin
tel. 81 533 32 01
ack.lublin@gmail.com

www.ack.lublin.pl

www.facebook.com/ack.umcs.chatkazaka

Rezerwacje sal:

chatkazaka@gmail.com, inkubator.rezerwacje@gmail.com



„Chatka Żaka”, czyli Akademickie Centrum Kultury w Lublinie to instytucja kultury utworzona przez UMCS 50 lat temu. To miejsce kultowe dla mieszkańców Lublina i absolwentów naszej Uczelni, pamiętających „Chatkę Żaka” jako kolebkę kultury alternatywnej, do której przychodziło się na najlepsze teatry w mieście i gdzie grały najważniejsze zespoły polskiej - i nie tylko - sceny muzycznej, a przede wszystkim, gdzie spotykali się ludzie sztuki i kultury.

Dziś kontynuujemy tę tradycję. Niezmiennie, rolę ACK jest integrowanie akademickiego środowiska kulturalnego, które wyrasta ze studenckiego entuzjazmu i zaangażowania połączonego z profesjonalną działalnością twórczą. W „Chatce Żaka” od lat prężnie działają zespoły artystyczne i pracownie twórcze: Artystyczne Warsztaty Umiejętności, Chór Akademicki UMCS, Kino Studyjne, zespół bębniarski Młode Djembe, Orkiestra św. Mikołaja, Pracownia Plastyczna, Galeria Sztuki, Teatr Akademicki, Warsztaty Kreatywne, Zespół Tańca Ludowego UMCS, Zespół Tańca Towarzyskiego „Impetus”, redakcja „Pisma Folkowego” (do niedawna „Pisma Folkowego - Gadki z Chatki”) i Akademickie Radio Centrum. Grupa Fotografów Lubelskich zrzesza miłośników fotografii, którzy w ACK mają swoje studio fotograficzne oraz ciemnię. Najnowszą inicjatywą jest magazyn #kulturalnie – działające pod egidą ACK studenckie internetowe pismo kulturalne (www.magazynkulturalnie.pl).

Studenci, pracownicy, absolwenci oraz mieszkańcy

miasta mogą również uczestniczyć w różnorodnych inicjatywach realizowanych przez „Chatkę Żaka” we współpracy z partnerami. Regularnie odbywają się zajęcia taneczne, warsztaty hula-hop, warsztaty teatralne, śpiewu tradycyjnego, rysunku, gitarowe czy bębniarskie. W Chatce Żaka i działającym na terenie ACK Inkubatorze Medialno-Artystycznym, związanym z nowymi technologiami, prowadzone są szkolenia telewizyjne, radiowe, a także – w nowoczesnej sali widowiskowej - rejestracje DVD z koncertów i występów teatralnych oraz kabaretowych. Od niedawna w ramach Inkubatora funkcjonuje również Telewizja Uniwersytecka TV UMCS.

Działalność ACK wspierają wolontariusze oraz studenci różnych wydziałów. Wydarzenia kulturalne w „Chatce Żaka” rekomendują mieszkańcy miasta i znawcy sztuki, którzy co roku uczestniczą w wydarzeniach muzycznych (Ogólnopolski Festiwal Piosenki Artystycznej „Wschody”, Chatka Blues Festiwal, Festiwal Muzyki Ludowej „Mikołajki Folkowe”, „Bakcynalia”, Studencki Ogólnopolski Festiwal Teatralny „Kontestacje”), filmowych i audiowizualnych (Studenckie Konfrontacje Filmowe, Lubelskie Dni Fotografii, PlakatON) oraz interdyscyplinarnych (Powachluj na Scenie). W „Chatce Żaka” działa Centrum Informacji Kulturalnej KIOSKart, w którym wszyscy studenci i zainteresowani życiem kulturalnym Lublina mogą zasięgnąć informacji o zbliżających się wydarzeniach artystycznych w naszym mieście.

AKADEMICKIE RADIO CENTRUM

www.centrum.fm

www.facebook.com/centrumfm

Akademickie Radio Centrum to lokalna, akademicka stacja radiowa nadająca w Lublinie i najbliższej okolicy na częstotliwości 98,2 MHz. Jest obecne w eterze od 20 lat, wcześniej funkcjonowało jako radiowęzeł (zasięg na obszarze Miasteczka Akademickiego UMCS). Radio prezentuje przede wszystkim muzykę rockową. W wieczornych audycjach autorskich pojawiają się też inne style muzyczne. Dziennikarze Radia Centrum przygotowują

 **RADIO**
98.2FM **CENTRUM**

też własne serwisy informacyjne, audycje publicystyczne poświęcone bieżącym wydarzeniom, środowisku akademickiemu i kulturze. Stacja nadaje program także za pośrednictwem Internetu. Od 2013 r. Akademickie Radio Centrum ma swoją siedzibę w Inkubatorze Medialno-Artystycznym w Chatce Żaka.

SPORT AKADEMICKI

UMCS od wielu lat może poszczycić się **sukcesami sportowymi**, zarówno w Akademickich Mistrzostwach Polski, jak i sekcji UMCS w najwyższych ligach państwowych. Za sprawną realizację tych zadań odpowiadają Klub Uczelniany AZS UMCS i Centrum Kultury Fizycznej UMCS (CKF). Studenci mogą uczęszczać na zajęcia w **ponad 40 sekcjach sportowych**, co stanowi najlepszą ofertę wśród uczelni z naszego regionu.

CENTRUM KULTURY FIZYCZNEJ UMCS

ul. Langiewicza 22
20-032 Lublin
tel. 81 533 71 99; 81 533 20 58
www.ckf.umcs.pl

Główne obszary działalności:

- prowadzenie zajęć dydaktycznych z wychowania fizycznego dla studentów wszystkich Wydziałów UMCS oraz zajęć treningowych w ramach sekcji sportowych Klubu Uczelnianego AZS UMCS, a także zajęć z gimnastyki korekcyjnej i leczniczej dla studentów z dysfunkcją aparatu ruchowego;
- prowadzenie odpłatnych zajęć komercyjnych, w tym w zakresie spinningu, doskonalenia i nauki pływania,

AZS UMCS LUBLIN

ul. Langiewicza 22
20-032 Lublin
tel. 81 463 45 35
www.azs.umcs.pl

Klub Uczelniany Akademickiego Związku Sportowego UMCS w Lublinie, mający 70-letnią tradycję, zrzesza 500 zawodników i 50 trenerów w 40 sekcjach

Kompleks budynków Centrum Kultury Fizycznej składa się z 3 hal sportowych, pływalni, 2 siłowni, sali do fitnessu, ścianki wspinaczkowej oraz sali do spinningu. Obok znajduje się wielofunkcyjne boisko ze sztuczną nawierzchnią i oświetleniem oraz 2 boiska do siatkówki plażowej.



- aqua aerobik, aqua senior i aqua slim, pływania rekreacyjnego /karnety/, zajęć 40+, badań wydolnościowych, siłowni;
- współpraca ze Szkołami Partnerskimi – w ramach Drzwi Otwartych UMCS organizowane są zawody, w których rywalizują studenci UMCS i uczniowie Szkół Partnerskich.



uniwersyteckich i 10 zespołach ligowych. Nasi sportowcy reprezentują Uczelnię na terenie całego kraju,

startując w rozgrywkach pod szyldem Akademickich Mistrzostw Polski. W sezonie 2013/2014 zdobyli brązowy medal w klasyfikacji uniwersytetów!

Klub prowadzi sekcje wyczynowe: lekkoatletyka – ekstraklasa PZLA, koszykówka kobiet – Tauron Basket Liga Kobiet i I liga PKosz oraz tenis stołowy – ekstraklasa PZTS, futsal mężczyzn – I liga PZPN, piłka ręczna kobiet – I liga ZPRP, piłka ręczna mężczyzn – II liga ZPRP, koszykówka mężczyzn – II liga PKosz. Od sezonu 2015/2016 do zespołów ligowych dołączyły także sekcja trójboju siłowego i podnoszenia ciężarów.

Klub posiada także rozbudowaną piramidę szkoleniową, dzięki czemu nasze drużyny seniorskie corocznie są zasilane przez najbardziej uzdolnionych juniorów. Dodatkowo, jesteśmy liderem pod względem szkolenia w lubelskich Szkołach z zakresu koszykówki dziewczynek, piłki ręcznej chłopców, tenisa stołowego i lekkiej atletyki.

Od wielu lat jesteśmy niedoścignieni w Akademickich Mistrzostwach Województwa Lubelskiego! Dołącz do nas na: www.azs.umcs.pl i poczuj przyjemność wygrywania!

DZIAŁALNOŚĆ STUDENCKA



SAMORZĄD STUDENTÓW

Samorząd Studentów jest wyłącznym reprezentantem ogółu studentów. Jest to organizacja, której głównym założeniem jest dbałość o interesy społecz-

ności studenckiej naszego Uniwersytetu. Działania Samorządu podejmowane są na dwóch płaszczyznach: wydziałowej i ogólnouczelnianej.

ZARZĄD UCZELNIANY SAMORZĄDU STUDENTÓW

Głównym zadaniem ZUSS-u jest **dbanie o dobro społeczności studenckiej**. W porozumieniu z Samorządem podejmowane są najważniejsze decyzje dotyczące kwestii związanych ze sprawami socjalno-bytowymi studentów, a także Regulaminu Studiów.

ZUSS wspiera działania wszystkich studentów, którzy pragną rozwijać się w różnych dziedzinach życia oraz chcą dzielić się swoimi zainteresowaniami z innymi. Poprzez realizację różnego typu imprez i projektów o charakterze kulturalnym dba o **integrację środowi-**



Zarząd Uczelniany
Samorządu Studentów
Uniwersytetu Marii Curie-Skłodowskiej

ska studenckiego naszej Uczelni.

Oprócz tego m.in. wydaje Miesięcznik Samorządu Studentów A4, a także angażuje się w organizację turniejów sportowych i wielu innych projektów. Jednym z największych przedsięwzięć, które organizuje, są odbywające się w maju **Lubelskie Dni Kultury Studenckiej „Koziernalia”**.

Samorząd realizuje szkolenia, kursy oraz wyjazdy integracyjno-szkoleniowe, m.in. Adapciak, Zimowisko, na których spędzisz niezapomniane chwile i poznasz wiele ciekawych osób.

Na Wydziałach Samorząd funkcjonuje jako tzw. RWSS, czyli Rada Wydziałowa Samorządu Studentów. Tworzą ją przedstawiciele studentów, którzy są wybierani w powszechnych i tajnych wyborach na dwuletnie kadencje przez studentów danego Wydziału.

Do obowiązków członków RWSS należy reprezentowanie studentów na posiedzeniach wydziałowych organów kolegialnych, takich jak: Studencka Komisja Socjalna, Komisja Dydaktyczna oraz Zespół ds. Jakości Kształcenia. Przedstawiciele studentów zasiadają również w Radzie Wydziału – najważniejszym organie wydziału (www.facebook.com/zuss.umcs).

KOŁA NAUKOWE I ORGANIZACJE STUDENCKIE

Organizacje studenckie są bardzo istotnym ogniwem życia społeczności uniwersyteckiej. Prowadzą działalność na wszystkich płaszczyznach życia studenckiego – zarówno naukową, jak i kulturalno-artystyczną, dają możliwość zdobycia praktycznych umiejętności, pozwalają na poszerzenie wiedzy, rozwijanie zainteresowań, a także realizację swoich pasji.

W UMCS działa 110 kół naukowych o różnorodnej specyfice na wszystkich wydziałach. W ramach działalności w kołach naukowych nasi studenci m.in. skon-

struowali detektor burz, organizują debaty i spotkania z ekspertami w danej dziedzinie i przyszłymi pracodawcami, biorą udział w konkursach, szkoleniach, kursach, grach decyzyjnych, przygotowują inscenizacje i rekonstrukcje historyczne, chodzą do teatru lub sami tworzą spektakle, fotografują przyrodę, prowadzą warsztaty oraz badania naukowe, wydają czasopisma, np. „Polformance” czy „Ofensywa”, prowadzą Studencką Poradnię Logopedyczną, Szkołę Prawa Własności Intelektualnej czy Klinikę Mediacji, uczestniczą w wyprawach naukowych w różne części świata, np. do Azji czy podróż Koleją Transsyberyjską.

Możesz studiować chemię i jednocześnie brać udział w rekonstrukcjach historycznych. Liczy się pasja i chęć działania!

W Uczelni funkcjonują także **przedstawicielstwa organizacji ogólnopolskich i ogólnoswiatowych**, m.in. **AIESEC, ESN, AEGEE, Elsa, NZS** czy **AZS**.

Działa także **Duszpasterstwo Akademickie UMCS**, na które składa się wiele różnych grup: Klub wyprawowo-górski, Klub filmowy, Wolontariat, Grupa muzyczna, Kościół dla prawdziwych mężczyzn, Katolickie Stowarzyszenie Młodzieży, Ruch Światło – Życie (www.facebook.com/umcs.da).

Szczegółowe informacje dotyczące działalności organizacji studenckich w Uniwersytecie można znaleźć na stronie www.organizacje.umcs.pl.



INICJATYWY SKIEROWANE DO UCZNIÓW SZKÓŁ PONADGIMNAZJALNYCH

Uniwersytet Marii Curie-Skłodowskiej, oprócz tradycyjnej oferty edukacyjnej dla kandydatów na studia, co roku proponuje uczniom i nauczycielom ze szkół ponadgimnazjalnych szereg ciekawych wydarzeń i inicjatyw.

Drzwi Otwarte – impreza mająca na celu prezentację oferty dydaktycznej, zasad rekrutacji oraz funkcjonowania Wydziałów, jednostek uniwersyteckich oraz kół naukowych i organizacji studenckich.

Lubelski Festiwal Nauki (wrzesień) – największa impreza naukowa w Lublinie, mająca na celu popularyzację nauki w społeczeństwie, prezentację projektów badawczych realizowanych w uczelniach i jednostkach naukowych, promocję uczelni i jednostek badawczych oraz integrację lubelskiego środowiska naukowego.

Szczegóły na: www.festiwal.lublin.pl

Targi edukacyjne (cały rok) – nasz Uniwersytet bierze udział w targach edukacyjnych w województwach: lubelskim, podkarpackim, świętokrzyskim, mazowieckim, małopolskim, podlaskim i łódzkim.

Informacje o miejscach i terminach spotkań dostępne są na stronie www.kandydat.umcs.pl.

Spotkania w szkołach (cały rok) – indywidualne spotkania przedstawicieli Uczelni z uczniami szkół

ponadgimnazjalnych stanowią doskonałą okazję do zaprezentowania szerokiej oferty kształcenia proponowanej przez nasz Uniwersytet. Szkołom oferujemy pakiet różnorodnych form współpracy na płaszczyźnie edukacyjnej, sportowej i kulturalnej. Jesteśmy także otwarci na nowe inicjatywy zgłaszane przez Szkoły.

Osoba do kontaktu:

Katarzyna Kociuba

tel. +48 (81) 537 50 36

e-mail: katarzyna.kociuba@poczta.umcs.lublin.pl

Sklep promocyjny – w nim można kupić koszulki, kubki, długopisy i inne gadżety z logo naszej Uczelni. Istnieje możliwość zakupu na miejscu lub przez Internet.

Kontakt:

Księgarnia Uniwersytecka

pl. M. Curie-Skłodowskiej 5

20-031 Lublin

www.uniwersytecka.pl

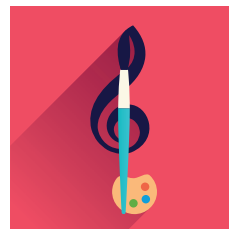
Poszczególne Wydziały UMCS przygotowują własne inicjatywy dla uczniów i nauczycieli, m.in. próbne matury, pokazy, warsztaty, wykłady, koła naukowe dla uczniów, konkursy i olimpiady. Pełna lista projektów znajduje się na stronie: www.kandydat.umcs.pl.

OFERTA KSZTAŁCENIA



WYDZIAŁ ARTYSTYCZNY

al. Kraśnicka 2a, 2b
20-718 Lublin
tel. 81 537 69 50
www.artystyczny.umcs.pl



EDUKACJA ARTYSTYCZNA W ZAKRESIE SZTUKI MUZYCZNEJ

Studia pierwszego stopnia stacjonarne

Podstawą kwalifikacji jest sprawdzian praktyczny w zakresie:

- słuchu muzycznego
- umiejętności gry na wybranym instrumencie
- predyspozycji manualnych i wokalnych.

Sprawdziany podlegają odrębnej ocenie i oceniane są w skali od 0 do 25 punktów. Do dalszego postępowania kwalifikacyjnego przystąpią kandydaci, którzy otrzymają minimalną liczbę punktów z każdego ze sprawdzianów praktycznych (minimum 11 punktów). Ostateczny wynik stanowi suma punktów z egzaminu praktycznego.

Specjalność:

- nauczycielska

Studia drugiego stopnia stacjonarne – podstawę kwalifikacji stanowi ocena na dyplomie ukończenia studiów pierwszego stopnia na kierunku edukacja artystyczna w zakresie sztuki muzycznej, a w następnej kolejności innych kierunków muzycznych. Absolwenci kierunków innych niż muzyczne mogą być zobowiązani do uzupełnienia bloku przedmiotowego z zakresu studiów pierwszego stopnia edukacji artystycznej w zakresie sztuki muzycznej oraz muszą udokumentować przygotowanie muzyczne na poziomie szkoły muzycznej drugiego stopnia. W przypadku mniejszej liczby kandydatów niż limit miejsc – kwalifikacja na podstawie złożonego kompletu dokumentów.

Specjalności:

- edukacja z elementami muzykoterapii
- muzyka rozrywkowa
- muzyka sakralna
- prowadzenie zespołów

EDUKACJA ARTYSTYCZNA W ZAKRESIE SZTUK PLASTYCZNYCH

Studia pierwszego stopnia stacjonarne

Podstawą kwalifikacji jest egzamin praktyczny z:

- rysunku – studium postaci (rysunek wykonany ołówkiem, węgłem lub kredką),
- malarstwa (martwa natura wykonana w dowolnej technice malarskiej na papierze lub płótnie) lub rzeźby (studium postaci wykonane w glinie).

Wynik egzaminu wyznacza się przy zastosowaniu następującego systemu punktowego:

Ocena	5,0	4,5	4,0	3,5	3,0
Rysunek	200	150	120	90	60
Malarstwo lub rzeźba	170	140	110	80	50

Studia drugiego stopnia stacjonarne – ocena dokumentacji artystycznej złożonej w formie elektronicznej (dla absolwentów edukacji artystycznej lub kierunków pokrewnych).

Specjalności (studia pierwszego i drugiego stopnia):

- fotografia
- grafika
- intermedia
- malarstwo
- rzeźba i formy przestrzenne
- ceramika artystyczna
- szkło artystyczne

GRAFIKA

Studia jednolite magisterskie stacjonarne

Podstawą kwalifikacji jest egzamin praktyczny z:

- rysunku – studium postaci (rysunek wykonany ołówkiem, węgłem lub kredką),
- malarstwa (martwa natura wykonana w dowolnej technice malarskiej na papierze lub płótnie)

Specjalności:

- grafika warsztatowa
- grafika projektowa
- sztuka mediów cyfrowych

Wynik egzaminu wyznacza się przy zastosowaniu następującego systemu punktowego:

Ocena	5,0	4,5	4,0	3,5	3,0
Rysunek	200	150	120	90	60
Malarstwo	170	140	110	80	50

Studia drugiego stopnia stacjonarne – ocena dokumentacji artystycznej złożonej w formie elektronicznej (dla absolwentów grafiki lub kierunków pokrewnych).

Specjalności:

- grafika warsztatowa
- grafika projektowa

GRAFIKA – studia prowadzone w języku angielskim



Studia drugiego stopnia stacjonarne – rekrutacja odbywa się na podstawie oceny dokumentacji artystycznej złożonej przez kandydata w formie elektronicznej lub na podstawie złożonych prac oryginalnych (dla absolwentów grafiki lub kierunków pokrewnych).

JAZZ I MUZYKA ESTRADOWA

Studia pierwszego stopnia stacjonarne i niestacjonarne (zaoczne)

Kwalifikacja odbywa się na podstawie sprawdzianu praktycznego w zakresie:

- umiejętności wykonawczych w zakresie przedmiotu kierunkowego: śpiewu solowego (dla kandydatów na specjalizację wokalną) lub gry na wybranym instrumencie (dla kandydatów na specjalizację instrumentalną),
- słuchu muzycznego.

Poszczególne sprawdziany podlegają odrębnej ocenie i ocenianie są w skali od 0 do 25 punktów. Minimalna liczba punktów oznaczająca pozytyw-

ny wynik sprawdzianu z przedmiotu kierunkowego wynosi 16, ze sprawdzianu słuchu muzycznego – 11. Egzamin dwuetapowy – kandydaci, którzy otrzymają minimalną liczbę punktów ze sprawdzianu umiejętności wykonawczych, przystępują do egzaminu sprawdzającego słuch muzyczny. Suma punktów stanowi wynik ostateczny. Przy jednakowej sumie punktów o miejscu w rankingu decyduje wyższa punktacja z przedmiotu kierunkowego.

Specjalności:

- wykonawstwo instrumentalne
- wykonawstwo wokalne

MALARSTWO

Studia jednolite magisterskie stacjonarne

Podstawą kwalifikacji jest egzamin praktyczny z:

- rysunku – studium postaci (rysunek wykonany ołówkiem, węgłem lub kredką),
- malarstwa (martwa natura wykonana w dowolnej technice malarskiej na papierze lub płótnie).

Specjalności:

- eko-art
- malarstwo sztalugowe
- media malarskie

Wynik egzaminu wyznacza się przy zastosowaniu następującego systemu punktowego:

Ocena	5,0	4,5	4,0	3,5	3,0
Malarstwo	200	150	120	90	60
Rysunek	170	140	110	80	50

Studia drugiego stopnia stacjonarne (1,5-roczone)

– ocena dokumentacji artystycznej złożonej w formie elektronicznej (dla absolwentów malarstwa lub kierunków pokrewnych).

Specjalności:

- malarstwo sztalugowe
- media malarskie



WYDZIAŁ BIOLOGII I BIOTECHNOLOGII

ul. Akademicka 19
20-033 Lublin
tel. 81 537 52 16
www.biolbiot.umcs.pl



BIOLOGIA

Studia pierwszego stopnia stacjonarne

Przedmioty maturalne:

- jeden przedmiot spośród: biologia, chemia, fizyka, fizyka i astronomia, matematyka

Z uwagi na eksperymentalny charakter studiów, warunkiem ich podjęcia jest dostarczenie zaświadczenia od lekarza medycyny pracy.

Specjalności:

- bioanalityka (od I semestru studiów)
- biochemia
- biologia eksperymentalna
- biologia medyczna (od I semestru studiów)
- mikrobiologia

Studia drugiego stopnia stacjonarne

Kwalifikacja na podstawie:

- średniej z ocen ze studiów biologii lub biotechnologii – dla absolwentów biologii lub biotechnologii;

BIOTECHNOLOGIA

Studia pierwszego stopnia stacjonarne

Przedmioty maturalne:

- jeden przedmiot spośród: biologia, chemia, fizyka, fizyka i astronomia, matematyka

Z uwagi na eksperymentalny charakter studiów, warunkiem ich podjęcia jest dostarczenie zaświadczenia od lekarza medycyny pracy.

- średniej z ocen ze studiów oraz wyników testu kompetencyjnego z biologii z zakresu studiów pierwszego stopnia – dla absolwentów studiów wyższych, którzy nie osiągnęli efektów kształcenia dla biologii lub biotechnologii WBIB;
- złożonego kompletu dokumentów w przypadku mniejszej liczby kandydatów niż limit miejsc.

Z uwagi na eksperymentalny charakter studiów, warunkiem ich podjęcia jest dostarczenie zaświadczenia od lekarza medycyny pracy.

Specjalności:

- biochemia
- biologia eksperymentalna
- mikrobiologia
- fakultatywny blok dydaktyczny (uprawniający do nauczania biologii w gimnazjum oraz biologii i przyrody w szkołach ponadgimnazjalnych)

Studia drugiego stopnia stacjonarne

Kwalifikacja na podstawie:

- średniej z ocen ze studiów biologii lub biotechnologii – dla absolwentów biologii lub biotechnologii;
- średniej z ocen ze studiów oraz wyników testu kompetencyjnego z biotechnologii z zakresu studiów pierwszego stopnia – dla absolwentów studiów wyższych, którzy nie osiągnęli efektów kształcenia dla biologii lub biotechnologii WBIB;

- złożonego kompletu dokumentów w przypadku mniejszej liczby kandydatów niż limit miejsc.

Z uwagi na eksperymentalny charakter studiów, warunkiem ich podjęcia jest dostarczenie zaświadczenia

od lekarza medycyny pracy.

Specjalności:

- biotechnologia medyczna
- biotechnologia ogólna

WYDZIAŁ CHEMII

pl. M. Curie-Skłodowskiej 2
20-031 Lublin
tel. 81 537 57 16
www.chemia.umcs.pl

CHEMIA

Studia pierwszego stopnia stacjonarne

Przedmioty maturalne:

- jeden z przedmiotów: chemia, biologia, fizyka i astronomia, fizyka, informatyka, matematyka

Z uwagi na eksperymentalny charakter studiów, warunkiem ich podjęcia jest dostarczenie zaświadczenia od lekarza medycyny pracy.

Specjalności:

- analityka chemiczna
- chemia kryminalistyczna
- chemia podstawowa i stosowana
- chemia środków bioaktywnych i kosmetyków

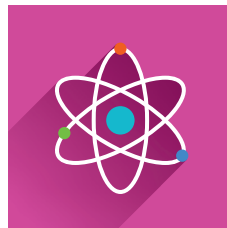
Studia pierwszego stopnia niestacjonarne (zaoczne)

Przedmioty maturalne:

- jeden z przedmiotów: chemia, biologia, fizyka i astronomia, informatyka, matematyka

Specjalność:

- chemia środków bioaktywnych i kosmetyków



Studia drugiego stopnia stacjonarne i niestacjonarne (zaoczne) – kwalifikacja na podstawie średniej ocen z ukończonych studiów.

O przyjęcie mogą ubiegać się absolwenci innych kierunków, którzy w czasie studiów zaliczyli co najmniej 330 godzin przedmiotów podstawowych i kierunkowych, w tym: matematyka - 30, fizyka - 20, chemia - 280.

Specjalności - studia stacjonarne:

- analityka chemiczna
- chemia kryminalistyczna
- chemia środków bioaktywnych i kosmetyków
- chemia podstawowa i stosowana, specjalizacje:
 - nieorganiczna
 - organiczna
 - fizykochemiczno-teoretyczna
 - material chemistry

Specjalność - studia niestacjonarne (zaoczne):

- chemia środków bioaktywnych i kosmetyków

CHEMIA – studia prowadzone w języku angielskim



Studia drugiego stopnia stacjonarne

Przyjęcie na studia odbywa się na podstawie:

- dyplomu ukończenia studiów pierwszego stopnia lub równorzędnego w zakresie chemii lub nauk pokrewnych;
- dokumentu potwierdzającego znajomość języka

angielskiego lub pochodzenia kandydata z kraju anglojęzycznego.

Specjalność:

- chemia podstawowa i stosowana, specjalizacja:
- chemia materiałowa

MONITORING I ANALITYKA ŚRODOWISKA

Studia pierwszego stopnia stacjonarne

Przedmioty maturalne:

- jeden przedmiot spośród: chemia, biologia, fizyka, fizyka i astronomia, geografia, informatyka, matematyka

OCHRONA ŚRODOWISKA

Studia pierwszego stopnia stacjonarne

Przedmioty maturalne:

- jeden przedmiot spośród: chemia, biologia, fizyka, fizyka i astronomia, geografia, informatyka, matematyka

runków, którzy w czasie studiów zaliczyli co najmniej 450 godzin przedmiotów podstawowych i kierunkowych, w tym: matematyka - 45, fizyka - 30, biologia i mikrobiologia - 90, chemia i biochemia - 90 oraz 195 godzin z grupy przedmiotów kierunkowych.

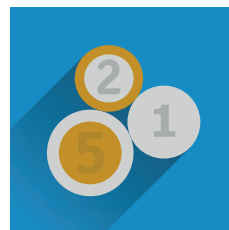
Specjalizacja:

- technologia i zarządzanie w ochronie środowiska

Studia drugiego stopnia stacjonarne – kwalifikacja na podstawie średniej ocen z ukończonych studiów. O przyjęcie mogą ubiegać się absolwenci wszystkich kie-

WYDZIAŁ EKONOMICZNY

pl. Marii Curie-Skłodowskiej 5
20-031 Lublin
tel. 81 537 54 62
www.ekonomia.umcs.pl



ANALITYKA GOSPODARCZA

Studia pierwszego i drugiego stopnia – planowany termin uruchomienia rok akademicki 2016/2017.

BUSINESS MANAGEMENT – studia prowadzone w języku angielskim



Studia pierwszego stopnia stacjonarne

Przyjęcie na studia odbywa się na podstawie:

- złożonego kompletu dokumentów;

- dokumentu potwierdzającego znajomość języka angielskiego lub pochodzenia kandydata z kraju anglojęzycznego.

EKONOMIA

Studia pierwszego stopnia stacjonarne

Przedmioty maturalne:

- język obcy nowożytny
- jeden z przedmiotów: geografia, historia, matematyka

Studia pierwszego stopnia niestacjonarne (zaoczne)

– kwalifikacja na podstawie złożonego kompletu dokumentów, do wyczerpania limitu miejsc.

Specjalności (studia stacjonarne i niestacjonarne):

- biznes międzynarodowy
- przedsiębiorstwo w gospodarce regionalnej

FINANSE I RACHUNKOWOŚĆ

Studia pierwszego stopnia stacjonarne

Przedmioty maturalne:

- język obcy nowożytny
- jeden z przedmiotów: geografia, historia, matematyka

Studia pierwszego stopnia niestacjonarne (zaoczne)

– kwalifikacja na podstawie złożonego kompletu dokumentów, do wyczerpania limitu miejsc.

Specjalności (studia stacjonarne i niestacjonarne):

- bankowość i rynki finansowe
- finansowanie i opodatkowanie przedsiębiorstw
- rachunkowość przedsiębiorstw i instytucji
- specjalista bankowy

LOGISTYKA

Studia pierwszego stopnia stacjonarne

Przedmioty maturalne:

- język obcy nowożytny
- jeden z przedmiotów: geografia, historia, matematyka

Studia pierwszego stopnia niestacjonarne (zaoczne)

– rekrutacja na podstawie złożonego kompletu dokumentów, do wyczerpania limitu miejsc.

Studia drugiego stopnia stacjonarne i niestacjonarne

(zaoczne) – kwalifikacja na podstawie oceny na dyplomie z ukończonych studiów. W pierwszej kolejności przyjmowani będą absolwenci ekonomii UMCS.

Specjalności:

- ekonomia międzynarodowa
- gospodarka samorządowa
- polityka ekonomiczna a rozwój i zabezpieczenie ludności
- systemy ekonomiczne
- ubezpieczenia społeczne i gospodarcze

Studia drugiego stopnia stacjonarne i niestacjonarne

(zaoczne) – kwalifikacja na podstawie oceny na dyplomie z ukończonych studiów. W pierwszej kolejności przyjmowani będą absolwenci finansów i rachunkowości UMCS.

Specjalności:

- audyt i rachunkowość zarządcza
- doradca finansowy
- inwestycje kapitałowe
- menadżer finansowy
- podatki i finanse publiczne

Specjalności (studia stacjonarne i niestacjonarne):

- logistyka międzynarodowa
- zarządzanie przedsiębiorstwem logistycznym

Studia drugiego stopnia – planowany termin uruchomienia rok akademicki 2016/2017.

ZARZĄDZANIE

Studia pierwszego stopnia stacjonarne

Przedmioty maturalne:

- język obcy nowożytny
- jeden z przedmiotów: geografia, historia, matematyka

Studia pierwszego stopnia niestacjonarne (zaoczne)

– kwalifikacja na podstawie złożonego kompletu dokumentów, do wyczerpania limitu miejsc.

Specjalności (studia stacjonarne i niestacjonarne):

- reklama i nowoczesne formy komunikacji marketingowej
- zarządzanie przedsiębiorstwem
- zarządzanie zasobami ludzkimi

Studia drugiego stopnia stacjonarne i niestacjonarne (zaoczne) – kwalifikacja na podstawie oceny na dyplomie z ukończonych studiów. W pierwszej kolejności przyjmowani będą absolwenci zarządzania UMCS.

Specjalności:

- strategiczne zarządzanie marką
- systemy informacyjne w administracji i biznesie
- zarządzanie kapitałem społecznym
- zarządzanie przedsiębiorstwami i organizacjami publicznymi

WYDZIAŁ FILOZOFII I SOCJOLOGII

pl. Marii Curie-Skłodowskiej 4
20-031 Lublin
tel. 81 537 54 80
www.wfis.umcs.pl

EUROPEISTYKA (kierunek praktyczny)

Studia pierwszego stopnia stacjonarne – rekrutacja na podstawie złożonego kompletu dokumentów, do wyczerpania limitu miejsc.

Specjalności:

- zdrowie publiczne i profilaktyka społeczna

FILOZOFIA

Studia pierwszego stopnia stacjonarne* – rekrutacja na podstawie złożonego kompletu dokumentów, do wyczerpania limitu miejsc.

Specjalności:

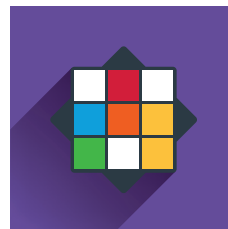
- doradztwo i komunikacja w biznesie
- filozofia teoretyczna

- zarządzanie kulturą i komunikacja społeczna

Studia drugiego stopnia stacjonarne – kwalifikacja na podstawie konkursu średnich ocen ze studiów wyższych.

- kultury azjatyckie

Studia drugiego stopnia stacjonarne* – kwalifikacja na podstawie konkursu średnich ocen ze studiów wyższych.



* Filozofia 35+ – dla osób aktywnych zawodowo, które chcą zdobyć wyższe wykształcenie, godząc pracę z nauką (zajęcia tylko popołudniami); formuła 35+ jest symboliczna (oferta dla osób w dowolnym wieku).

KOGNITYWISTYKA

Studia pierwszego stopnia stacjonarne

Przedmioty maturalne:

- język angielski
- dwa przedmioty spośród: biologia, chemia, filozofia, fizyka, fizyka i astronomia, geografia, historia, informatyka, język obcy nowożytny (inny niż język angielski), język polski, matematyka, wiedza o społeczeństwie,

Specjalności:

- sztuczna inteligencja i logika
- znak, język i komunikacja

KREATYWNOŚĆ SPOŁECZNA

Studia pierwszego stopnia stacjonarne – rekrutacja na podstawie złożonego kompletu dokumentów, do wyczerpania limitu miejsc.

SOCJOLOGIA (kierunek praktyczny)

Studia pierwszego stopnia stacjonarne* i niestacjonarne (zaoczne) – rekrutacja na podstawie złożonego kompletu dokumentów, do wyczerpania limitu miejsc.

Specjalności:

- badania i analizy społeczne
- organizator społeczności lokalnej
- zarządzanie innowacyjne

Studia drugiego stopnia stacjonarne* i niestacjonarne (zaoczne) – kwalifikacja na podstawie złożonego kompletu dokumentów, do wyczerpania limitu miejsc.

ZARZĄDZANIE W POLITYKACH PUBLICZNYCH (kierunek praktyczny)

Studia pierwszego stopnia stacjonarne i niestacjonarne (zaoczne) – rekrutacja na podstawie złożonego kompletu dokumentów, do wyczerpania limitu miejsc.

Moduły fakultatywne:

- polityka gospodarcza

Studia drugiego stopnia stacjonarne – rekrutacja na podstawie średniej ocen ze studiów wyższych kognitywistyki. Dla absolwentów innych kierunków warunkiem przyjęcia jest pozytywny wynik rozmowy kwalifikacyjnej dotyczącej motywacji podjęcia studiów oraz powiązań dotychczasowego kierunku z kognitywistyką lub podstawowej problematyki kognitywistycznej.

Specjalności:

- gospodarka innowacyjna
- socjologia teoretyczna
- socjologia dialogu cywilizacyjnego
- socjologia migracji
- socjologia stosowana
- socjologia zdrowia społeczności lokalnej
- socjologia życia publicznego

* Socjologia 40+ – dla osób aktywnych zawodowo, które chcą zdobyć wyższe wykształcenie, godząc pracę z nauką (zajęcia tylko popołudniami); formuła 40+ jest symboliczna (oferta dla osób w dowolnym wieku).

- polityka regionalna
- polityka zdrowotna
- polityka kulturalna i edukacyjna
- migracje i polityka migracyjna UE

WYDZIAŁ HUMANISTYCZNY

pl. Marii Curie-Skłodowskiej 4a
20-031 Lublin
tel. 81 537 27 60
www.humanistyczny.umcs.pl



ANGLISTYKA

Studia pierwszego stopnia stacjonarne

Przedmioty maturalne:

- język angielski (w przypadku nowej matury – tylko poziom rozszerzony)
- język polski

Specjalność:

- nauczycielska

ARCHEOLOGIA

Studia pierwszego stopnia stacjonarne – rekrutacja na podstawie złożonego kompletu dokumentów, do wyczerpania limitu miejsc.

Specjalność:

- archeologia Polski i powszechna

Studia drugiego stopnia stacjonarne – kwalifikacja na podstawie oceny na dyplomie ukończenia studiów

Studia drugiego stopnia stacjonarne i niestacjonarne (zaoczne) dla absolwentów kierunków anglistycznych o specjalności nauczycielskiej – rekrutacja na podstawie rozmowy kwalifikacyjnej w języku angielskim obejmującej wiedzę o kulturze, historii i literaturze krajów anglosaskich oraz językoznawstwo i metodykę nauczania języka angielskiego.

Specjalność:

- nauczycielska

licencjackich archeologii. Absolwenci innych kierunków będą przyjmowani pod warunkiem uzyskania pozytywnego wyniku z rozmowy kwalifikacyjnej z zakresu studiów pierwszego stopnia archeologii.

Specjalności:

- archeologia pradziejowa
- archeologia historyczna

ARCHIWISTYKA I NOWOCZESNE ZARZĄDZANIE ZAPISAMI INFORMACYJNYMI

Studia pierwszego stopnia stacjonarne

Przedmioty maturalne:

- jeden przedmiot spośród: filozofia, geografia, historia, informatyka, język łaćski i kultura antyczna, język polski, matematyka, wiedza o społeczeństwie

Studia drugiego stopnia stacjonarne – kwalifikacja na podstawie oceny na dyplomie ukończenia studiów wyższych.

Specjalność

- archiwistyka
- archiwistyka historyczna
- informatyka biurowa
- zarządzanie dokumentacją współczesną

BAŁKANISTYKA

Studia pierwszego stopnia stacjonarne – rekrutacja na podstawie złożonego kompletu dokumentów, do wyczerpania limitu miejsc.

E-EDYTORSTWO I TECHNIKI REDAKCYJNE

Studia pierwszego stopnia stacjonarne – rekrutacja na podstawie złożonego kompletu dokumentów, do wyczerpania limitu miejsc.

Specjalności:

- e-edytorstwo w nowych mediach
- wydawnictwo

ENGLISH STUDIES – studia prowadzone w języku angielskim



Studia pierwszego stopnia stacjonarne

Przedmiot maturalny:

- język angielski

FILOLOGIA POLSKA

Studia pierwszego stopnia stacjonarne – rekrutacja na podstawie złożonego kompletu dokumentów, do wyczerpania limitu miejsc.

Specjalności:

- logopedyczna
- redaktorsko-medialna
- nauczycielska
- teatrologiczna

Studia drugiego stopnia stacjonarne i niestacjonarne (zaoczne) – rekrutacja na podstawie sumy ocen: średniej ze studiów wyższych oraz oceny na dyplomie ukończenia studiów wyższych filologii polskiej lub innego kierunku humanistycznego.

Specjalności – studia stacjonarne:

- edytorska
- logopedyczna (dla absolwentów specjalności logopedycznej)
- wydawnicza

Specjalności – studia niestacjonarne:

- medioznawcza
- nauczycielska (dla absolwentów specjalności nauczycielskiej)
- teatrologiczno-filmoznawcza
- wydawnicza

GERMANISTYKA

Studia pierwszego stopnia stacjonarne

Przedmioty maturalne:

- język obcy nowożytny (w zależności od wybranej specjalności):
 - dla specjalności nauczycielskiej – język niemiecki lub w przypadku, gdy kandydat nie zdał na maturze języka niemieckiego – inny język obcy oraz dokument poświadczający znajomość języka niemieckiego na poziomie A2
 - dla specjalności nienauczycielskiej – dowolny język obcy nowożytny
- język polski (waga 0,5)

Specjalności:

- nauczycielska
- język niemiecki w biznesie

Studia drugiego stopnia stacjonarne – kwalifikacja na podstawie oceny z egzaminu dyplomowego lub certyfikatu językowego. O przyjęcie mogą ubiegać się absolwenci studiów wyższych w zakresie filologii germańskiej lub języka niemieckiego, a także absolwenci innych kierunków, którzy przedłożą dokument potwierdzający znajomość języka niemieckiego na poziomie B2 z oceną wyższą niż dopuszczająca (ausreichend; od 70%).

Specjalności:

- nauczycielska
- specjalistyczny język niemiecki

GLOTTODYDAKTYKA POLONISTYCZNA

Studia pierwszego stopnia stacjonarne

Przedmiot maturalny:

- język polski

HISTORIA

Studia pierwszego stopnia stacjonarne

Przedmioty maturalne:

- jeden przedmiot spośród: historia, wiedza o społeczeństwie, filozofia, geografia, historia sztuki, język łaciński i kultura antyczna, język obcy nowożytny, język polski, matematyka

Specjalności:

- edytorsko-redaktorska
- nauczycielska
- zarządzanie dziedzictwem kulturowym i komercjalizacja wiedzy historycznej

IBERYSTYKA

Studia pierwszego stopnia stacjonarne

Przedmioty maturalne:

- dowolny język obcy nowożytny
- język polski

Specjalności:

- hispanistyka, specjalizacja tłumaczeniowa
- hispanistyka, specjalizacja język hiszpański z językiem portugalskim

INFORMACJA W E-SPOŁECZEŃSTWIE

Studia pierwszego stopnia stacjonarne – rekrutacja na podstawie złożonego kompletu dokumentów, do wyczerpania limitu miejsc.

Specjalność:

- nauczycielska

Studia drugiego stopnia stacjonarne – kwalifikacja na podstawie oceny na dyplomie ukończenia studiów wyższych. Specjalność nauczycielską będą mogli wybrać tylko absolwenci studiów pierwszego stopnia specjalności nauczycielskiej.

Specjalności:

- dziedzictwo historyczne regionu
- nauczycielska

- hispanistyka, specjalizacja języki specjalistyczne
- hispanistyka, specjalizacja hispanoamerykańska
- portugalistyka, specjalizacja język portugalski z językiem hiszpańskim
- portugalistyka, specjalizacja tłumaczeniowa
- portugalistyka, specjalizacja języki specjalistyczne
- portugalistyka, specjalizacja luzo-brazylijska

Specjalizacje:

- informacja w administracji i gospodarce
- informacja w kulturze i mediach
- informacja w nauce i edukacji

INFORMATOLOGIA STOSOWANA

Studia pierwszego stopnia stacjonarne – rekrutacja na podstawie złożonego kompletu dokumentów, do wyczerpania limitu miejsc.

Specjalizacje:

- zarządzanie na rynku wydawniczo-księgarskim
- zarządzanie zasobami prasowymi
- zarządzanie w placówkach informacyjnych

Studia drugiego stopnia stacjonarne – rekrutacja na

KULTUROZNAWSTWO

Studia pierwszego stopnia stacjonarne

Przedmioty maturalne:

- jeden przedmiot spośród: filozofia, geografia, historia, historia muzyki lub wiedza o tańcu, historia sztuki, język obcy nowożytny, język polski, matematyka, wiedza o społeczeństwie

Specjalizacje:

- antropologia i socjologia kultury
- judaistyka
- krytyka i animacja sztuki
- medialna

LINGWISTYKA STOSOWANA

Studia pierwszego stopnia stacjonarne

Przedmioty maturalne:

- język pierwszy – zgodnie z wybraną kombinacją językową (poziom rozszerzony)
- język drugi (poziom podstawowy lub rozszerzony)

Profile:

- angielski z bułgarskim (tylko specjalność translatorska)
- angielski z francuskim
- angielski z hiszpańskim
- angielski z niemieckim
- angielski z portugalskim (tylko specjalność translatorska)
- angielski z rosyjskim
- niemiecki z angielskim

podstawie złożonego kompletu dokumentów, do wyczerpania limitu miejsc.

Specjalizacje:

- bibliologiczne zasoby dziedzictwa kulturowego w dobie cyfrowej
- cyfrowe zasoby informacji
- zarządzanie zasobami informacyjnymi w instytucji publicznej

- teatrologia i filmoznawstwo

Studia drugiego stopnia stacjonarne – rekrutacja na podstawie złożonego kompletu dokumentów, do wyczerpania limitu miejsc.

Specjalności:

- antropologia i etnologia
- media i kultura popularna
- zarządzanie w kulturze
- wielokulturowość w Polsce – tradycja i współczesność

Specjalności:

- translatorska (jako główna)
- nauczycielska (jako uzupełniająca)

Studia drugiego stopnia stacjonarne (dla absolwentów lingwistyki stosowanej) – kwalifikacja na podstawie konkursu średnich wartości wyliczonych z: średnich ocen ze studiów na kierunku lingwistyka stosowana oraz ocen na dyplomie ukończenia lingwistyki stosowanej. W przypadku kandydatów z innych uczelni wymagane są: napisana i obroniona praca dyplomowa (licencjacka), praktyczne opanowanie dwóch języków z przewidzianych programem par oraz konkurs średnich wartości wyliczonych z: średnich ocen ze studiów oraz ocen na dyplomie ukończenia studiów wyższych. Studia z następującym układem kombinacji

języka pierwszego i drugiego w ramach oferowanych par o następującym stałym układzie:

- angielski z francuskim
- angielski z rosyjskim
- angielski z niemieckim
- niemiecki z angielskim

Specjalności:

- nauczycielska
- translatorska

LINGWISTYKA STOSOWANA

– studia prowadzone w językach angielskim i rosyjskim



Studia pierwszego stopnia stacjonarne

- O przyjęcie mogą ubiegać się osoby, które na świadectwie dojrzałości posiadają oceny z wymienionych języków obcych. W przypadku języka angielskiego wymagana jest znajomość języka na poziomie B1, natomiast w przypadku języka rosyjskiego na poziomie A2.

- W przypadku braku tych ocen na świadectwie dojrzałości, kandydaci mogą legitymować się certyfikatem potwierdzającym znajomość języków obcych.
- Niezależnie od złożonych dokumentów kandydatów obowiązuje rozmowa kwalifikacyjna ze znajomości obydwu języków.

LOGOPEDIA Z AUDIOLOGIĄ

Studia pierwszego stopnia stacjonarne

Przedmioty maturalne:

- język polski
- jeden przedmiot spośród: biologia, fizyka, fizyka i astronomia, matematyka

Obowiązuje sprawdzian obejmujący rozmowę z kandydatem na temat motywacji do podjęcia studiów, jego zainteresowań oraz próby oceniające wypowiedź.

Warunkiem pozytywnej oceny predyspozycji zawodowych jest uzyskanie minimum 8 punktów na rozmowie kwalifikacyjnej. Niedostateczna ocena wymowy (kryterium nr 1) uniemożliwia przyjęcie na studia.

Kryteria oceny:

1. Wymowa w wypowiedziach swobodnych i w czytaniu (zgodność z normą ortofoniczną polszczyzny, poprawność artykulacji i jej wyrazistość, właściwa realizacja czynników prozodycznych – akcent, rytm, intonacja).
2. Kultura języka (poprawność leksykalna i składniowa, umiejętność budowania spójnych wypowiedzi).
3. Zdolności interakcyjne (umiejętność nawiązania i utrzymania kontaktu interpersonalnego, także na poziomie komunikacji niewerbalnej).
4. Motywacja do podjęcia studiów i wykonywania zawodu logopedy i audiologa ogólnego.

Każde z kryteriów punktowane jest według zasady:

Ocena	bardzo dobry	dobry	dostateczny	niedostateczny
Punkty	3	2	1	0

Studia drugiego stopnia stacjonarne – rekrutacja na podstawie konkursu ocen na dyplomach ukończenia studiów wyższych logopedii z audiologią, a w przypadku identycznych ocen – decydować będzie średnia arytmetyczna ocen ze studiów.

ROMANISTYKA

Studia pierwszego stopnia stacjonarne

Przedmioty maturalne:

- język obcy nowożytny
- język polski

Specjalności:

- język francuski, specjalizacja język włoski
- język francuski, specjalizacja tłumaczeniowa
- język francuski, specjalizacja języki specjalistyczne
- język włoski, specjalizacja język francuski

Studia drugiego stopnia stacjonarne – rekrutacja na podstawie złożonego kompletu dokumentów, do

RUSYCYSTYKA

Studia pierwszego stopnia stacjonarne – rekrutacja na podstawie złożonego kompletu dokumentów, do wyczerpania limitu miejsc.

Specjalności:

- język rosyjski w biznesie
- białorusystyka
- roszoznawstwo

STUDIA HISTORYCZNO-DYPLMATYCZNE

Studia pierwszego stopnia stacjonarne

Przedmioty maturalne:

- jeden z przedmiotów: geografia, historia, język obcy nowożytny, wiedza o społeczeństwie

TECHNOLOGIE CYFROWE W ANIMACJI KULTURY

Studia pierwszego stopnia stacjonarne

Przedmioty maturalne:

- jeden przedmiot spośród: filozofia, geografia, historia, historia sztuki, informatyka, język polski, matematyka, wiedza o społeczeństwie

TRANSLACJA KONFERENCYJNA

Studia drugiego stopnia stacjonarne – kwalifikacja na podstawie:

- rozmowy kwalifikacyjnej (50%) sprawdzającej:
 - poziom praktycznych umiejętności językowych kandydatów w zakresie języka angielskiego/nie-

wyczerpania limitu miejsc. Warunkiem przyjęcia jest ukończenie studiów wyższych w zakresie filologii romańskiej, hiszpańskiej, portugalskiej lub iberyjskiej oraz znajomość języka wybieranej specjalności na poziomie co najmniej B2.

Specjalności:

- język francuski, specjalizacja tłumaczeniowa
- język francuski, specjalizacja nauczycielska
- język hiszpański, specjalizacja tłumaczeniowa
- język hiszpański, specjalizacja nauczycielska
- język portugalski, specjalizacja tłumaczeniowa

Studia drugiego stopnia stacjonarne – kwalifikacja na podstawie konkursu ocen na dyplomach ukończenia studiów wyższych w zakresie filologii rosyjskiej (kryterium podstawowe) lub innych studiów wyższych przy udokumentowanej znajomości języka rosyjskiego na poziomie C1 ESOKJ.

Specjalności:

- nauczycielska
- tłumaczeniowa

- mieckiego, z naciskiem na pracę z tekstem (np. analiza/synteza) i kompetencję komunikacyjną (rozumienie i tworzenie poprawnych i adekwatnych sytuacyjnie komunikatów w języku obcym);
- poziom praktycznych umiejętności translatorskich

(ćwiczenie w tłumaczeniu tekstu pisemnego na tekst mówiony – a vista);

- konkursu ocen (50%).

TURYSTYKA HISTORYCZNA

Studia pierwszego stopnia stacjonarne*

Przedmioty maturalne:

- jeden z przedmiotów: filozofia, geografia, historia, historia sztuki, język obcy nowożytny, język polski, wiedza o społeczeństwie

Studia drugiego stopnia stacjonarne* – kwalifikacja na podstawie oceny na dyplomie ukończenia studiów wyższych.

UKRAINISTYKA

Studia pierwszego stopnia stacjonarne – rekrutacja na podstawie złożonego kompletu dokumentów, do wyczerpania limitu miejsc.

Specjalność:

- język ukraiński w obsłudze administracyjno-celnej i turystycznej

Specjalności:

- historia stosowana
- lublinistyka

*Turystyka historyczna 35+ – dla osób aktywnych zawodowo, które chcą zdobyć wyższe wykształcenie, godząc pracę z nauką (zajęcia tylko popołudniami); formuła 35+ jest symboliczna (oferta dla osób w dowolnym wieku).

Studia drugiego stopnia stacjonarne – kwalifikacja na podstawie konkursu ocen na dyplomach ukończenia studiów wyższych w zakresie filologii ukraińskiej (kryterium podstawowe) lub innych studiów wyższych przy udokumentowanej znajomości języka ukraińskiego na poziomie C1 ESOKJ.

Specjalność:

- tłumaczeniowa

WYDZIAŁ MATEMATYKI, FIZYKI I INFORMATYKI

pl. Marii Curie-Skłodowskiej 5
20-031 Lublin
tel. 81 537 52 12
www.mfi.umcs.pl

FIZYKA

Studia pierwszego stopnia stacjonarne – rekrutacja na podstawie złożonego kompletu dokumentów, do wyczerpania limitu miejsc.

Specjalności:

- bezpieczeństwo jądrowe i ochrona radiologiczna
- biofizyka molekularna i medyczna

- fizyka doświadczalna
- fizyka teoretyczna i astrofizyka

Studia drugiego stopnia stacjonarne – kwalifikacja na podstawie oceny na dyplomie ukończenia studiów wyższych w zakresie fizyki i fizyki technicznej lub kierunku pokrewnego (w zakresie nauk ścisłych, technicznych lub przyrodniczych).



Specjalności:

- fizyka teoretyczna
- współczesna fizyka stosowana

FIZYKA TECHNICZNA

Studia pierwszego stopnia stacjonarne, inżynierskie (3,5-letnie) – rekrutacja na podstawie złożonego kompletu dokumentów, do wyczerpania limitu miejsc

Specjalności:

- fizyka medyczna
- nowoczesne materiały i techniki pomiarowe

INFORMATYKA

Studia pierwszego stopnia stacjonarne

Przedmioty maturalne:

- suma punktów rekrutacyjnych z przedmiotów: fizyka i astronomia lub fizyka (waga 0.6), informatyka (waga 0.6), matematyka (waga 1.0). Wymagany jest co najmniej jeden ze wskazanych przedmiotów.

W przypadku niewykorzystania limitu miejsc – rekrutacja na podstawie złożonego kompletu dokumentów, do wyczerpania limitu przyjęć.

INŻYNIERIA NOWOCZESNYCH MATERIAŁÓW

(kierunek prowadzony wspólnie z Wydziałem Chemii)

Studia pierwszego stopnia stacjonarne, inżynierskie (3,5-letnie)

Przedmioty maturalne:

- język obcy nowożytny

MATEMATYKA

Studia pierwszego stopnia stacjonarne – rekrutacja na podstawie złożonego kompletu dokumentów, do wyczerpania limitu miejsc.

Specjalności:

- biomatematyka
- informatyczna
- matematyka finansowa i ubezpieczeniowa
- matematyka teoretyczna
- matematyka z informatyką (studia nauczycielskie)

Studia drugiego stopnia stacjonarne (1,5-roczone)

– rekrutacja na podstawie konkursu ocen na dyplomach ukończenia studiów wyższych w zakresie fizyki i fizyki technicznej lub kierunku pokrewnego (w zakresie nauk ścisłych, technicznych lub przyrodniczych).

Studia drugiego stopnia stacjonarne – kwalifikacja na podstawie oceny na dyplomie ukończenia studiów wyższych w zakresie informatyki lub kierunku pokrewnego.

Specjalności:

- grafika komputerowa
- informatyka medyczna
- programistyczna
- systemy mobilne i sieci

- jeden przedmiot spośród: chemia, fizyka, fizyka i astronomia, matematyka

- matematyka obliczeniowa
- statystyczna analiza danych
- zastosowania matematyki

Studia drugiego stopnia stacjonarne i niestacjonarne (zaoczne)

– rekrutacja na podstawie złożonego kompletu dokumentów, do wyczerpania limitu miejsc. O przyjęcie mogą ubiegać się absolwenci studiów wyższych w zakresie matematyki lub kierunku pokrewnego.

Specjalności:

- biomatematyka
- informatyczna
- matematyka finansowa i ubezpieczeniowa
- matematyka teoretyczna
- matematyka z informatyką (studia nauczycielskie)

- statystyczna analiza danych (specjalność prowadzona tylko na studiach stacjonarnych)
- zastosowania matematyki
- zastosowania matematyki w fizyce (specjalność prowadzona tylko na studiach stacjonarnych)

MATEMATYKA I FINANSE

(kierunek prowadzony wspólnie z Wydziałem Ekonomicznym)

Studia pierwszego stopnia stacjonarne

Przedmioty maturalne:

- matematyka
- język obcy nowożytny

Specjalności:

- rachunkowość i podatki
- instytucje i instrumenty rynku finansowego
- matematyka ubezpieczeniowa
- metody statystyczne

SCIENCE AND TECHNOLOGY – studia prowadzone w języku angielskim



(Studia Przyrodnicze i Technologiczne; kierunek prowadzony wspólnie z Wydziałem Biologii i Biotechnologii oraz Wydziałem Chemii)

Studia pierwszego stopnia stacjonarne

Rekrutacja na podstawie:

- złożonego kompletu dokumentów;
- dokumentu potwierdzającego znajomość języka angielskiego lub pochodzenia kandydata z kraju anglojęzycznego.

- konkursu ocen na dyplomach ukończenia studiów wyższych ścisłych, przyrodniczych i technicznych (obywatele polscy);
- dyplomów ukończenia studiów wyższych ścisłych, przyrodniczych i technicznych (cudzoziemcy).

Wszystkich obowiązuje znajomość języka angielskiego na poziomie B2.

Studia drugiego stopnia stacjonarne

Rekrutacja na podstawie:

WYDZIAŁ NAUK O ZIEMI I GOSPODARKI PRZESTRZENNEJ

al. Kraśnicka 2cd

20-718 Lublin

tel. 81 537 68 62

www.geografia.umcs.pl

GEOGRAFIA

Studia pierwszego stopnia stacjonarne

Przedmioty maturalne:

- dwa przedmioty spośród: biologia, chemia, fizyka,

fizyka i astronomia, geografia, historia, język obcy nowożytny, matematyka, wiedza o społeczeństwie



Specjalności:

- organizacja przestrzeni społeczno-ekonomicznej
- fakultatywny blok przedmiotów pedagogicznych
- geomonitoring z ekofizjografią – profil praktyczny
- hydrometeorologia – profil praktyczny
- kartografia z geoinformacją – profil praktyczny

Studia drugiego stopnia stacjonarne

- dla absolwentów geografii: kwalifikacja na podstawie oceny na dyplomie ukończenia studiów;
- dla absolwentów innych kierunków studiów: kwalifikacja na podstawie oceny na dyplomie ukończenia studiów oraz wyników testu z zakresu studiów pierwszego stopnia geografii.

GEOINFORMATYKA

(kierunek prowadzony wspólnie z Wydziałem Matematyki, Fizyki i Informatyki)

Studia pierwszego stopnia stacjonarne

Przedmioty maturalne:

- geografia lub matematyka

GOSPODARKA PRZESTRZENNA

Studia pierwszego stopnia stacjonarne, inżynierskie (3,5-letnie)

Przedmioty maturalne:

- geografia lub matematyka
- jeden przedmiot: historia, język obcy nowożytny, wiedza o społeczeństwie

Specjalności:

- architektura krajobrazu – profil praktyczny
- planowanie przestrzenne – profil praktyczny
- zarządzanie i restrukturyzacja przestrzeni – profil praktyczny

Studia drugiego stopnia stacjonarne (2-letnie)

– dla absolwentów kierunków: geografia, gospodar-

ka przestrzenna oraz z zakresu architektury i urbanistyki. Rekrutacja na podstawie konkursu ocen na dyplomie ukończenia studiów wyższych.

Specjalności:

- zarządzanie środowiskiem – profil praktyczny
- klimatologia i gospodarka wodna
- fakultatywny blok przedmiotów pedagogicznych
- kartografia z geoinformacją – profil praktyczny
- planowanie przestrzenne – profil praktyczny
- rozwój regionalny – profil praktyczny

- jeden przedmiot spośród: fizyka, fizyka i astronomia, informatyka lub język obcy nowożytny

ka przestrzenna oraz z zakresu architektury i urbanistyki. Rekrutacja na podstawie konkursu ocen na dyplomie ukończenia studiów wyższych.

Studia drugiego stopnia stacjonarne (1,5-roczone)

– dla absolwentów kierunków: gospodarka przestrzenna oraz z zakresu architektury i urbanistyki. Rekrutacja na podstawie konkursu ocen na dyplomie ukończenia studiów wyższych.

Specjalności:

- urbanistyka i polityka przestrzenna
- gospodarka regionalna

TOURISM MANAGEMENT – studia prowadzone w języku angielskim

(kierunek prowadzony wspólnie z Wydziałem Filozofii i Socjologii oraz Wydziałem Politologii)



Studia pierwszego stopnia stacjonarne

Rekrutacja na podstawie:

- złożonego kompletu dokumentów;

- dokumentu potwierdzającego znajomość języka angielskiego lub pochodzenia kandydata z kraju anglojęzycznego.

TURYSTYKA I REKREACJA

Studia pierwszego stopnia stacjonarne

Przedmioty maturalne:

- język obcy nowożytny
- jeden z przedmiotów: biologia, geografia, historia, matematyka, wiedza o społeczeństwie

Specjalności:

- ekoturystyka
- gospodarowanie zasobami turystycznymi
- organizacja i obsługa ruchu turystycznego – profil praktyczny
- hotelarstwo – profil praktyczny
- rekreacja ruchowa i zdrowotna – profil praktyczny

Studia drugiego stopnia stacjonarne

- dla absolwentów turystyki i rekreacji: kwalifikacja na podstawie oceny na dyplomie ukończenia studiów;
- dla absolwentów innych kierunków studiów: kwalifikacja na podstawie oceny na dyplomie ukończenia studiów oraz wyników testu z zakresu studiów pierwszego stopnia kierunku turystyka i rekreacja.

Specjalności:

- geoturystyka
- planowanie i zarządzanie w turystyce i rekreacji
- turystyka zdrowotna
- turystyka dzieci i młodzieży – profil praktyczny

WYDZIAŁ PEDAGOGIKI I PSYCHOLOGII

ul. Narutowicza 12
20-004 Lublin
tel. 81 537 63 01
www.pip.umcs.pl

ANIMACJA KULTURY

Studia pierwszego stopnia stacjonarne

Przedmioty maturalne:

- język polski (waga 0,5)
- język obcy nowożytny (waga 0,25)

Kryterium dodatkowe 0 - 50 punktów – dokumentacja uczestnictwa kandydata w zajęciach pozalekcyjnych i pozaszkolnych związanych z działalnością kulturalną: dyplomy, zaświadczenia, nagrody z własnej aktywności twórczej kandydata; udokumentowane zaangażowanie kandydata w działalność społeczną i kulturalną (samorząd szkolny, wolontariat, itp.); zaświadczenia o uczestnictwie kandydata w konkursach, festiwalach, przeglądach artystycznych itp.; informacje o udziale kandydata w różnorodnych formach prezentacji twór-

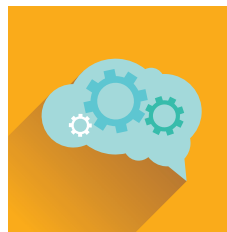
czości własnej – również w postaci publikacji w czasopiśmie, wydawnictwach okazjonalnych lub prezentacji w innych mediach (telewizji, radio, internecie, itp.).

Studia pierwszego stopnia niestacjonarne (zaoczne)

– rekrutacja na podstawie złożonego kompletu dokumentów, do wyczerpania limitu miejsc.

Studia drugiego stopnia stacjonarne

– rekrutacja na podstawie konkursu średnich ocen z przebiegu studiów wyższych. O przyjęcie mogą ubiegać się kandydaci, którzy ukończyli studia wyższe na kierunku: animacja kultury oraz kierunkach pokrewnych tj. pedagogika o specjalnościach: animator i menadżer kultury, animacja społeczno-kulturalna, animacja kul-



tury, pedagogika kulturoznawcza, kulturoznawstwo, edukacja artystyczna.

Studia drugiego stopnia niestacjonarne (zaoczne)

– rekrutacja na podstawie złożonego kompletu dokumentów, do wyczerpania limitu miejsc. O przyjęcie

PEDAGOGIKA

Studia pierwszego stopnia stacjonarne

Przedmioty maturalne:

- język polski
- język obcy nowożytny

Studia pierwszego stopnia niestacjonarne (zaoczne)

– rekrutacja na podstawie złożonego kompletu dokumentów, do wyczerpania limitu miejsc.

Specjalności (studia stacjonarne i niestacjonarne):

- edukacja zdrowotna i terapia pedagogiczna
- pedagogika opiekuńczo-wychowawcza z terapią pedagogiczną
- pedagogika wczesnoszkolna i przedszkolna

Studia drugiego stopnia stacjonarne – kwalifikacja na podstawie średniej ocen z ukończonych studiów.

PEDAGOGIKA SPECJALNA

Studia pierwszego stopnia stacjonarne

Przedmioty maturalne:

- język polski
- język obcy nowożytny

Studia pierwszego stopnia niestacjonarne (zaoczne)

– rekrutacja na podstawie złożonego kompletu dokumentów, do wyczerpania limitu miejsc.

Specjalności (studia stacjonarne i niestacjonarne):

- edukacja i rehabilitacja osób z niepełnosprawnością intelektualną (oligofrenopedagogika) i wczesna edukacja
- pedagogika resocjalizacyjna (specjalność nienauczyielska)

mogą ubiegać się kandydaci, którzy ukończyli studia wyższe na kierunku: animacja kultury oraz kierunkach pokrewnych tj. pedagogika o specjalnościach: animator i menadżer kultury, animacja społeczno-kulturalna, animacja kultury, pedagogika kulturoznawcza, kulturoznawstwo, edukacja artystyczna.

W pierwszej kolejności kwalifikowani będą absolwenci kierunków: pedagogika, pedagogika specjalna, praca społeczna, animacja kultury. Specjalność nauczycielską mogą wybrać tylko absolwenci specjalności nauczycielskiej.

Studia drugiego stopnia niestacjonarne (zaoczne)

– rekrutacja na podstawie złożonego kompletu dokumentów. Specjalność nauczycielską mogą wybrać tylko absolwenci specjalności nauczycielskiej.

Specjalności (studia stacjonarne i niestacjonarne):

- doradztwo zawodowe i personalne
- edukacja zdrowotna i terapia pedagogiczna
- ogólnopedagogiczna
- pedagogika opiekuńczo-wychowawcza z terapią pedagogiczną
- pedagogika wczesnoszkolna i przedszkolna

- pedagogika resocjalizacyjna (specjalność nauczycielska)

Studia drugiego stopnia stacjonarne

– kwalifikacja na podstawie średniej ocen z ukończonych studiów. W pierwszej kolejności kwalifikowani będą absolwenci kierunków: pedagogika i pedagogika specjalna. Specjalność nauczycielską mogą wybrać tylko absolwenci specjalności nauczycielskiej.

Studia drugiego stopnia niestacjonarne (zaoczne)

– rekrutacja na podstawie złożonego kompletu dokumentów, do wyczerpania limitu miejsc. Specjalność nauczycielską mogą wybrać tylko absolwenci specjalności nauczycielskiej.

Specjalności (studia stacjonarne i niestacjonarne):

- edukacja i rehabilitacja osób z autyzmem i trudnościami w uczeniu się

PRACA SOCJALNA

Studia pierwszego stopnia stacjonarne

Przedmioty maturalne:

- język polski
- język obcy nowożytny

Studia pierwszego stopnia niestacjonarne (zaoczne)

– rekrutacja na podstawie złożonego kompletu dokumentów, do wyczerpania limitu miejsc.

Specjalizacje (studia stacjonarne i niestacjonarne):

- wsparcie rodziny i seniora
- zarządzanie rozwojem środowiska lokalnego

PSYCHOLOGIA

Studia jednolite magisterskie stacjonarne

Przedmioty maturalne:

- język polski
- jeden z przedmiotów: biologia, historia, matematyka

Studia jednolite magisterskie niestacjonarne (zaoczne) – rekrutacja na podstawie złożonego kompletu

- specjalna terapia pedagogiczna i edukacja inkluzyjna
- resocjalizacja z socjoterapią (specjalność nienauczyielska)

Studia drugiego stopnia stacjonarne – kwalifikacja na podstawie średniej ocen z przebiegu studiów wyższych. Pierwszeństwo przyjęcia mają kandydaci, którzy ukończyli studia wyższe na kierunku praca socjalna.

Studia drugiego stopnia niestacjonarne (zaoczne)

– rekrutacja na podstawie złożonego kompletu dokumentów, do wyczerpania limitu miejsc. Pierwszeństwo przyjęcia mają kandydaci, którzy ukończyli studia wyższe na kierunku praca socjalna.

dokumentów, do wyczerpania limitu miejsc.

Specjalności (studia stacjonarne i niestacjonarne):

- psychologia kliniczna i neuropsychologia
- psychologia rodziny
- psychologia społeczna

WYDZIAŁ POLITOLOGII

pl. Litewski 3
20-803 Lublin
tel. 81 537 60 20
www.politologia.umcs.pl

BEZPIECZEŃSTWO NARODOWE

Studia pierwszego stopnia stacjonarne

Przedmioty maturalne:

- dwa przedmioty spośród: geografia, historia, język

obcy nowożytny, język polski, matematyka, wiedza o społeczeństwie



Specjalności:

- międzynarodowe zarządzanie bezpieczeństwem
- zarządzanie bezpieczeństwem wewnętrznym

DZIENNIKARSTWO I KOMUNIKACJA SPOŁECZNA

Studia pierwszego stopnia stacjonarne

Przedmioty maturalne:

- dwa przedmioty spośród: geografia, historia, język obcy nowożytny, język polski, matematyka, wiedza o społeczeństwie

Studia drugiego stopnia stacjonarne i niestacjonarne (zaoczne) – rekrutacja na podstawie złożonego kompletu dokumentów, do wyczerpania limitu

POLITOLOGIA

Studia pierwszego stopnia stacjonarne

Przedmioty maturalne:

- dwa przedmioty spośród: geografia, historia, język obcy nowożytny, język polski, matematyka, wiedza o społeczeństwie

Studia drugiego stopnia stacjonarne – rekrutacja na podstawie złożonego kompletu dokumentów, do wyczerpania limitu miejsc.

PRODUKCJA MEDIALNA

Studia pierwszego stopnia stacjonarne

Przedmioty maturalne:

- dwa przedmioty spośród: geografia, historia, język obcy nowożytny, język polski, matematyka, wiedza o społeczeństwie

Studia pierwszego stopnia niestacjonarne (zaoczne) – rekrutacja na podstawie złożonego kompletu doku-

STOSUNKI MIĘDZYNARODOWE

Studia pierwszego stopnia stacjonarne

Przedmioty maturalne:

- dwa przedmioty spośród: geografia, historia, język obcy nowożytny, język polski, matematyka, wiedza o społeczeństwie

Studia drugiego stopnia stacjonarne – rekrutacja na podstawie złożonego kompletu dokumentów, do wyczerpania limitu miejsc.

miejsc.

Specjalności (studia pierwszego i drugiego stopnia):

- marketing polityczny
- medialna
- redaktorska
- Public Relations
- dziennikarstwo on-line

Studia drugiego stopnia niestacjonarne (zaoczne)

– rekrutacja na podstawie złożonego kompletu dokumentów, do wyczerpania limitu miejsc.

Specjalności (studia pierwszego i drugiego stopnia):

- administracja publiczna w języku polskim
- administracja publiczna w języku ukraińskim
- społeczeństwo informacyjne

mentów, do wyczerpania limitu miejsc.

Specjalności (studia stacjonarne i niestacjonarne):

- multimedia
- organizacja produkcji medialnej

Studia pierwszego stopnia niestacjonarne (zaoczne)

– rekrutacja na podstawie złożonego kompletu dokumentów, do wyczerpania limitu miejsc.

Studia drugiego stopnia stacjonarne i niestacjonarne (zaoczne) – rekrutacja na podstawie złożone-

go kompletu dokumentów, do wyczerpania limitu miejsc.

Specjalności (studia pierwszego i drugiego stopnia):

- bezpieczeństwo międzynarodowe
- dyplomacja

STOSUNKI MIĘDZYNARODOWE – studia prowadzone w języku angielskim



Studia drugiego stopnia stacjonarne – rekrutacja na podstawie:

- złożonego kompletu dokumentów
- dokumentu potwierdzającego znajomość języka angielskiego lub pochodzenia kandydata z kraju anglojęzycznego.

- integracja europejska
- pozaeuropejskie studia regionalne
- projekty międzynarodowe
- stosunki międzynarodowe w Europie Wschodniej
- studia regionu Pacyfiku

Specjalności:

- International Relations in the Central and Eastern Europe
- Economic Diplomacy

STUDIA WSCHODNIOEUROPEJSKIE

Studia pierwszego stopnia stacjonarne

Przedmioty maturalne:

- dwa przedmioty spośród: geografia, historia, język obcy, język polski, matematyka, wiedza o społeczeństwie

Studia drugiego stopnia stacjonarne i niestacjonarne (zaoczne) – rekrutacja na podstawie złożonego kompletu dokumentów, do wyczerpania limitu miejsc.

Moduły (studia pierwszego i drugiego stopnia):

- Europa Południowowschodnia
- Federacje Rosyjskie i państwa kaukaskie
- Żydzi w Europie Środkowej i Wschodniej
- rosyjski
- ukraińsko-białoruski
- bałkański
- kaukaski

WYDZIAŁ PRAWA I ADMINISTRACJI

pl. Marii Curie-Skłodowskiej 5
20-031 Lublin
tel. 81 537 51 26
www.prawo.umcs.pl

ADMINISTRACJA

Studia pierwszego stopnia stacjonarne

Przedmioty maturalne:

- dwa przedmioty spośród: biologia, chemia, fizyka, fizyka i astronomia, geografia, historia, język obcy nowożytny, język polski, matematyka, wiedza

o społeczeństwie

Studia pierwszego stopnia niestacjonarne (zaoczne)

– rekrutacja na podstawie złożonego kompletu dokumentów, do wyczerpania limitu miejsc.



Studia drugiego stopnia stacjonarne i niestacjonarne (zaoczne) – rekrutacja na podstawie złożonego kompletu dokumentów, do wyczerpania limitu miejsc.

BEZPIECZEŃSTWO WEWNĘTRZNE

Studia pierwszego stopnia stacjonarne

Przedmioty maturalne:

- dwa przedmioty spośród: biologia, chemia, fizyka, fizyka i astronomia, geografia, historia, język obcy nowożytny, język polski, matematyka, wiedza o społeczeństwie

Studia pierwszego stopnia niestacjonarne (zaoczne)

– rekrutacja na podstawie złożonego kompletu dokumentów, do wyczerpania limitu miejsc.

Studia drugiego stopnia stacjonarne i niestacjonarne (zaoczne)

– rekrutacja na podstawie złożonego kompletu dokumentów, do wyczerpania limitu miejsc.

PRAWNO-BIZNESOWY

(kierunek prowadzony wspólnie z Wydziałem Ekonomicznym)

Studia pierwszego stopnia stacjonarne

Przedmioty maturalne:

- dwa przedmioty spośród: geografia, historia, język obcy nowożytny, język polski, matematyka, wiedza o społeczeństwie, fizyka i astronomia, fizyka, chemia, biologia

Studia pierwszego stopnia niestacjonarne (zaoczne)

– rekrutacja na podstawie złożonego kompletu dokumentów, do wyczerpania limitu miejsc.

PRAWNO-MENEDŻERSKI

Studia drugiego stopnia stacjonarne i niestacjonarne (zaoczne) – rekrutacja na podstawie złożonego kompletu dokumentów, do wyczerpania limitu miejsc.

PRAWO

Studia jednolite magisterskie stacjonarne

Przedmioty maturalne:

- dwa przedmioty spośród: biologia, chemia, fizyka, fizyka i astronomia, geografia, historia, język łaciński i kultura antyczna, język obcy nowożytny, język polski, matematyka, wiedza o społeczeństwie

Studia jednolite magisterskie niestacjonarne (wieczorowe i zaoczne) – rekrutacja na podstawie złożonego kompletu dokumentów, do wyczerpania limitu miejsc.



WYDZIAŁ ZAMIEJSCOWY W PUŁAWACH



Budynek Collegium Novum
ul. 4-go Pułku Piechoty WP 18
24-100 Puławy
tel. 81 887 42 80
www.pulawy.umcs.pl

ADMINISTRACJA PUBLICZNA

Studia pierwszego stopnia stacjonarne

Przedmioty maturalne:

- jeden przedmiot spośród: geografia, historia, język obcy nowożytny, język polski, matematyka, wiedza o społeczeństwie

CHEMIA TECHNICZNA

Studia pierwszego stopnia stacjonarne i niestacjonarne (zaoczne) inżynierskie (4-letnie)

Przedmioty maturalne:

- chemia
- jeden przedmiot spośród: biologia, fizyka, fizyka i astronomia, informatyka, matematyka

FIZJOTERAPIA

Studia pierwszego stopnia stacjonarne

Przedmioty maturalne:

- jeden przedmiot spośród: biologia, chemia, fizyka, fizyka i astronomia, matematyka

PUBLIC RELATIONS I DORADZTWO MEDIALNE

Studia pierwszego stopnia stacjonarne

Przedmioty maturalne:

- dwa przedmioty spośród: geografia, historia, język obcy nowożytny, język polski, matematyka, wiedza o społeczeństwie

AGROCHEMIA

Studia pierwszego stopnia stacjonarne i niestacjonarne (zaoczne) inżynierskie (3,5-letnie)

Przedmioty maturalne:

- język obcy nowożytny,
- jeden przedmiot spośród: biologia, chemia, fizyka,

Studia pierwszego stopnia niestacjonarne (zaoczne)

– rekrutacja odbywa się na podstawie złożonego kompletu dokumentów, do wyczerpania limitu miejsc.

Studia pierwszego stopnia niestacjonarne (zaoczne)

– rekrutacja na podstawie złożonego kompletu dokumentów, do wyczerpania limitu miejsc.

Studia pierwszego stopnia niestacjonarne (zaoczne)

– rekrutacja na podstawie złożonego kompletu dokumentów, do wyczerpania limitu miejsc.

fizyka i astronomia, geografia, informatyka, matematyka.

*Planowany termin uruchomienia – rok akademicki 2016/2017, po uzyskaniu akceptacji Ministerstwa Nauki i Szkolnictwa Wyższego.

Dr hab. Paweł Frelik
• amerykanista • pracownik Zakładu Literatury i Kultury Amerykańskiej • Dyrektor Centrum Badań Gier Wideo UMCS • dziennikarz muzyczny i kulturalny • autor ponad 30 tekstów zespołu VADER

Prof. dr hab. Wiesław Ignacy Gruszecki • biofizyki • kieruje Zakładem Biofizyki • rozwiązuje problemy dotyczące mechanizmów regulacyjnych w fotosyntezie • eksperymentuje opierając się na analizach pochłaniania, rozpraszania i emisji światła

Adrian Gogacz • student informatyki • programista • lider Microsoft Student Partner - grupy szkoleniowej współpracującej z Microsoft w ramach międzynarodowego programu edukacyjnego skierowanego do akademickich kół naukowych



Olga Szczygielska
• studiuje biotechnologię i prawo • pełni funkcję Przewodniczącej Komisji Promocji i Marketingu Zarządu Uczelnianego Samorządu Studentów UMCS, w którym rozwija swoje zainteresowania i pasje

Nadia Sola • studiuje historię • zajmuje się głównie kostiumologią, czyli nauką o historii stroju • interesuje ją zwłaszcza strój kobiety XIX i XX w. wraz ze wszystkimi towarzyszącymi mu aspektami - kosmetyką, fryzjerstwem i obyczajami

Dr hab. Natasza Ziółkowska-Kurczuk
reżyser, scenarzysta, dziennikarz • pracuje w Zakładzie Dziennikarstwa • tworzy filmy dokumentalne, reportaże, programy kulturalne i widowiska telewizyjne • współpracuje z TVP S.A, a także z producentami filmowymi



www.umcs.pl

www.irk.umcs.lublin.pl

www.facebook.com/umcslublin